



TARTU MAAVALITSUS

Tartumaa maakonnaplaneeringu keskkonnamõju strateegilise hindamise aruanne

Juhtekspert Maris Aleksašin

Tartu 2017

Sisukord

Sissejuhatus	3
1. Tartu maakonnaplaneeringu sisu ja peamised eesmärgid	4
1.1 Tartumaa maakonnaplaneeringuga kavandatud tegevused	4
1.2 Keskkonnamõju strateegilise hindamise ulatus	5
2. Tartumaa maakonnaplaneeringu seos muude asjakohaste strateegiliste planeerimisdokumentidega	6
2.1 Seos rahvusvaheliste, Euroopa Liidu ja riiklike keskkonnanäesmärkidega ning nende arvestamine Tartu maakonna maakonnaplaneeringu koostamisel	7
3. Tartumaa looduslikud olud ja ruumikasutus (eeldatavalt mõjutatava keskkonna kirjeldus planeeringu koostamise ajal)	9
3.1 Tartumaa looduslikud olud ja ruumikasutus	9
3.2 Tartu maakonna loodus	10
3.3 Tartu maakonna veekogud ja põhjavesi	11
3.4 Tartu maakonna asustus	12
4. Tartumaa maakonnaplaneeringu elluviimisega eeldatavalt kaasnev keskkonnamõju, sealhulgas mõju inimese tervisele, piiriülese keskkonnamõju esinemise võimalikkus ja võimalik mõju Natura 2000 võrgustiku alale	14
4.1 Asustuse suunamisega seotud keskkonnamõjud	14
4.1.1 Alternatiivsed võimalused asustuse suunamiseks ja nende võimalikud mõjud edasisele arengule	15
4.2 Maa- ja veealade kasutustingimused	18
4.3 Taristu arendamisega seotud keskkonnamõjud	18
4.4 Maa- ja veealade üldiste kasutustingimuste määramisega seotud keskkonnamõjud	20
4.5 Maavarade kasutusest tulenevad mõjud	21
4.6 Energiakasutusega seotud keskkonnamõjud	21
4.7 Mõju kaitstavatele loodusobjektidele	22
4.7.1 NATURA 2000 alade eelhindamine	22
4.7.1.1 NATURA linnualad	25
4.7.1.2 NATURA loodusalad	33
4.8 Mõju inimese tervisele ja varale	52
4.9 Võimalikud piiriülesed keskkonnamõjud	52
4.10 Võimalikud sünergilised ja kumulatiivsed mõjud ning võimalike mõjude omavahelised seosed	52
5. Keskkonnamõjude strateegilisel hindamisel kasutatud meetodid ja parima alternatiivse arengustsenaariumi leidmise viis	54
6. Strateegilise planeerimisdokumendi elluviimisega kaasneva olulise negatiivse keskkonnamõju vältimiseks ja leevendamiseks kavandatud meetmed	55
7. Strateegilise planeerimisdokumendi elluviimisega kaasneva keskkonnamõju strateegilise hindamise korraldamine ja avalikkuse kaasamine	56
8. Raskused, mis ilmnesid keskkonnamõju strateegilise hindamise aruande koostamisel	60
9. Strateegilise planeerimisdokumendi elluviimisega kaasneva olulise keskkonnamõju seireks kavandatud meetmed ja mõõdetavad indikaatorid	61
10. Kokkuvõte	62
11. Lisad	63

Sissejuhatus

Tartumaa maakonnaplaneering lähtub üleriigilisest planeeringust Eesti 2030+ ning korrastab ja struktureerib paremini olemasolevat olukorda arvestades üldisi tendentse rahvastiku ümberpaiknemises, piirkondlikus kahanemises ja vananemises.

1. Tartu maakonnaplaneeringu sisu ja peamised eesmärgid

Maakonnaplaneeringu peamine eesmärk on maakonna ruumilise arengu põhimõtete ja suundumuste määramine, tasakaalustades riiklikke ja kohalikke huvisid. Maakonnaplaneeringuga lahendatakse planeerimiseaduses sätestatud ülesanded. Aluseks võetakse üleriigilises planeeringus Eesti 2030+ sätestatud visioon ning arengusuunad asustuse arengu suunamisel, energeetika ja transpordi kavandamisel ning roheline võrgustiku ja maastikuväärtuste hoidmisel.

Lisaks on maakonnaplaneeringu eesmärk suunata planeerimistegevust kohalikul tasandil. Tulenevalt planeerimiseadusest on kehtestatud maakonnaplaneering aluseks kohalike omavalitsuste üldplaneeringute koostamisele. Juhtudel, kui üldplaneering puudub või kui maakonnaplaneeringust varem kehtestatud üldplaneering ei kajasta maakonnaplaneeringus sätestatud, on maakonnaplaneering detailplaneeringute koostamise või projekteerimistingimuste väljaandmise aluseks.

Tartu linnapiirkond kui Eestis tähtsuselt teine tõmbekeskus on kogu Lõuna-Eesti arengu võtmeala, tasakaalustades Põhja-Eesti ja Harjumaa kasvu ning suurlinnastumist Tallinna pealinnaregioonis. Eesti teise tõmbekeskuse ja tunnustatud ülikoolilinna lähitagamaana on Tartumaa väärt paik elamiseks ja eneseteostuseks. Lõuna-Eesti ja Tartumaa ruumilise arengu vedur ja suunaja on Tartu linn kui haridus-, teadus-, meditsiini-, kultuuri-, majandus- ja halduskeskus.

1.1 Tartumaa maakonnaplaneeringuga kavandatavad tegevused

Tartumaa maakonnaplaneering näeb Tartumaad tõmbekeskusena, mis koos oma lähitagamaaga on väärt paik elamiseks ja tegutsemiseks. Kogu Tartumaal ja Lõuna-Eestis kasvab Tartu linna ja selle lähiümbruse tähtsus töö-, kooli-, ajaveetmis- ja ostukohana. Tartu kesklinna üldplaneering näeb ette võimalust senist hoonestust tihendada ning ehitada kesklinna regionaalselt olulisi hooneid. Samas on linna asustustihedus ühtlustunud nii linnaosade tasemel kui detailsemas hektaripõhises vaates.

Maakonna asustus on lähiminevikus ümber kujunenud, valgudes nii Tartu linnast kui kaugematest piirkondadest linna lähiümbrusse. Maakonnaplaneering näeb asustuse arengualadena olemasolevaid tiheasumeid koos nende võimaliku laienemisalaga. Asustuse arenguala ehk tiheasumi põhiliseks maakasutuseks on ehituskruunid ja neid teenindavad rajatised. Sellest lähtuvalt on maakonnaplaneeringus sõnastatud suunised üldplaneeringutele.

Elukeskkonna kõrget väärtust nähakse elukoha vahetu ümbruse tehis- ja sotsiaalse keskkonna kvaliteedis. Viimast suudetakse tekitada üpris piiratud ulatusega aladel. Moodne linlik eluviis koos tärkava autostumisvastase hoiakuga on ausse tõstnud jalgrattasõidu, jalgsikäimise ja igasuguse kergliikluse. Jalgrattaliikluse elavnemine vajab selleks kohaseid teid. Kergliiklusteede võrgustiku arendamine on olnud olulisel kohal ja see trend jätkub.

Maamajanduses on valdavaks muutunud suurtootmine, kus töö- ja elukoha ruumiline lähedus pole enam tarvilik ja kasutatavate maade lahuspaiknemise tõttu alati isegi võimalik. Koos ruumikasutuse muutustega on järsult vähenenud tööjõuvajadus. Rahvaarvu vähenemist ja noorema rahva lahkumist valdades ei käsitleta planeeringus maaelu hääbumisena – alati leidub inimesi, kes maale elama asuvad ja seal tegutsemisest lugu peavad. Pigem nähakse planeeringus ohtu maal linnaelu elamises, mis loob paratamatult konflikte veel säilinud mikropõllumajandustootmisega.

Maakonnaplaneeringuga täpsustatakse tegelikult realiseerunud asustusalad koos nende võimaliku laienemisega ja toimepiirkonnad. Eristatakse linnalise asustuse alad ja maalised piirkonnad, määratakse transpordivõrgustiku ja muu tehnilise taristu paiknemine, samuti avalike veekogude kasutamise üldised põhimõtted, maardlate paiknemine, vajadused kultuuripärandi säilitamiseks, väärtuslikud põllumaad, väärtuslikud maastikud ja roheline võrgustik, fikseeritakse kaitstavate loodusobjektide paiknemine.

1.2 Keskkonnamõju strateegilise hindamise ulatus

Tartumaa maakonnaplaneeringu keskkonnamõju strateegiline hindamine (KSH) viidi läbi kogu maakonna ulatuses, kaasates vajalikus mahus Tartu kui tõmbekeskuse toimepiirkonna ulatust naabermaakondadesse. Rohelise võrgustiku ja loodusressursside mõttes hõlmati maakonnaga piirnevad veekogud.

KSH ruumiline ulatus arvestab Tartumaa naabermaakondadega neis paiknevate tõmbekeskuste/tugipiirkondade ning neid võrgustikuks ühendavate seoste ulatuses.

2. Tartumaa maakonnaplaneeringu seos muude asjakohaste strateegiliste planeerimisdokumentidega

Üleriigiline planeering 2030+

Üleriigiline planeering käsitleb ruumilisi seoseid Eesti erinevates regioonides ning maa- ja veealal tervikuna. Selle eesmärk on suunata asustusstruktuuri ja üleriigiliste võrgustike terviklikku arendamist, arvestades piirkondade eripäradega. Kuna üleriigiline planeering on maakonna ja kohaliku tasandi seisukohalt liiga üldine, saab selle elluviimine toimuda läbi madalama tasandi planeeringute, sh maakonnaplaneeringute, mille koostamiseks üleriigiline planeering suunised annab. Tartumaa maakonnaplaneering järgib üleriigilise planeeringuga „Eesti 2030+“ seatud suuniseid. Maakonnaplaneeringu keskkonnamõju strateegiline hindamine järgis üleriigilise planeeringu keskkonnamõju hindamise tulemusi.

Tartu maakonna arengustrateegia 2014-2020 „Väärt elu haritud maal“

Maakonna arengustrateegias on oluliseks eesmärgiks seatud elu kestmine kõigis Tartumaa piirkondades, mida toetavad elujõuliste keskuste võrgustik, kvaliteetne tehniline taristu ja elukeskkond ning tasakaalustatud ja kestliku asustuse planeerimise põhimõtted. Oluliseks on peetud töökohtade olemasolu, teenuste paindlikku kättesaadavust ning elukeskkonna säästvat arengut. Need põhimõtted on otseselt seotud maakonnaplaneeringu ülesannetega ning samu põhimõtteid järgib ka maakonnaplaneering.

Tartu maakonnaplaneeringut täpsustavad teemaplaneeringud

Planeeringu koostamise käigus vaadati üle varem koostatud Tartu maakonnaplaneeringut täpsustavad teemaplaneeringud ja analüüsiti nende ajakohasust lähtuvalt praegustest oludest ning tulevikusuundumustest maakonnas. Maakonnaplaneeringusse võeti sisendina olulisemad põhimõtted varem koostatud teemaplaneeringutest. Välja töötatud rohevõrgustiku ja väärtuslike maastike temaatikat täpsustati ja täiendati. Toodi välja põhimõtted nende võrgustike sidumiseks elukeskkonnaga.

Kohalike omavalitsuste üldplaneeringud

Maakonnaplaneering on aluseks kohalike omavalitsuste üldplaneeringute koostamisel, andes nii üldisi kui ka konkreetseid suuniseid.

Tartu linnapiirkonna jätkusuutliku arengu strateegia 2014-2020

Tartu linnapiirkonna jätkusuutliku arengu strateegia on Tartu linna ja tema viie naabervalla koostöös sündinud strateegiline dokument, mis määratleb kooskõlastatud jõupingutused piirkonna konkurentsivõime kasvatamiseks ja elukvaliteedi parandamiseks, sh läbi piirkonna funktsionaalse sidususe. Linnapiirkonna ruumilise arengu kavandamisel lähtutakse nimetatud arengustrateegiast.

Transpordi arengukava

Transpordi arengukavas on käsitletud valdkonna arenguvajadusi, sh vajadust parandada kergliikluse ja ühistranspordi kasutamise võimalusi. Tartu maakonnaplaneeringus on nimetatud teemasid kajastatud.

Järvamaa, Jõgevamaa ja Tartumaa maakonnaplaneeringuid täpsustav teemaplaneering „Põhimaantee nr 2 (E263) Tallinn-Tartu-Võru-Luhamaa trassi asukohta täpsustamine km 92,0 -183,0“

Maantee kaasajastamisel arvestatakse nimetatud teemaplaneeringuga.

Riigi jäätmekava

Riigi jäätmekava on Eesti jäätmehooldust korraldav ja suunav valdkonna strateegiline arengukava, mille peamine eesmärk on korrastada ning korraldada jäätmehooldust süsteemselt kõigil valdkonna tasanditel. Maakonnaplaneering arvestab riigi jäätmekavaga.

Ida-Eesti vesikonna veemajanduskava

Tartu maakond paikneb Ida-Eesti vesikonna alal, mille veemajanduskava kehtib aastast 2016 ja Tartumaa maakonnaplaneering arvestab selle veemajanduskavaga nii avalike ja avalikult kasutatavate veekogude üldiste kasutustingimuste määramisel kui põhjavee käsitlemisel. Seatud on nõue planeeringute koostamisel arvestada Ida-Eesti vesikonna veemajanduskavaga.

Ehitusmaavarade kasutamise riiklik arengukava 2011–2020

Ehitusmaavarade kasutamise riiklik arengukava 2011–2020 kehtib aastast 2010. Tartumaa maakonnaplaneering arvestab arengukavaga maavarade kaevandamisel. Ehitusmaavarade arengukava eesmärgid on tagada Eesti tingimustes riigi infrastruktuuri ehitusobjektide ning tarbijate nõuetekohane varustamine ehitusmaavaradega, ehitusmaavarade kaevandamise ja kasutamise efektiivsuse suurendamine ning võimalike alternatiivsete ehitusmaterjalide kasutuselevõtt, ehitusmaavarade kaevandamise ja kasutamise keskkonnamõju vähendamine.

2.1 Seos rahvusvaheliste, Euroopa Liidu ja riiklike keskkonnaeesmärkidega ning nende arvestamine Tartu maakonna maakonnaplaneeringu koostamisel

Eesti Keskkonnastrateegia aastani 2030 (vastu võetud 2007) seab Eestile neli keskkonnaeesmärki: loodusvarade säästlik kasutamine ja jäätmetekke vähendamine, maastike ja looduse mitmekesisuse säilitamine, kliimamuutuste leevendamine ja õhu kvaliteet ning keskkonna, tervise ja elu kvaliteet. Tartumaa maakonnaplaneering püüdleb samade eesmärkide suunas, ühegi eesmärgi aspektiga ei ole vastuolu ja enamiku eesmärkide saavutamisele aitab maakonnaplaneeringu realiseerimine kaasa. Maakonnaplaneering ei tegele ega peagi tegelema siseruumide ja toidu kvaliteediga, mis on samuti tervise ja elu kvaliteedi osised.

Üleriigilise planeeringu „Eesti 2030+“ visioon seab kaudselt samuti keskkonnaeesmärgid – mitmekesine elukeskkond, looduslähedane keskkond ning hästi sidustatud asulate võrgustik. Maakonnaplaneering arvestab üleriigilise planeeringu visiooniga. Üleriigilise planeeringu KSH aruandes on välja toodud planeeringu jaoks olulised keskkonnakaitse eesmärgid, mida arvestati planeeringu koostamisel. Samu keskkonnaeesmärke on silmas peetud ka Tartumaa maakonnaplaneeringu koostamisel.

„Oma keskkonnapoliitikaga on Euroopa Liit maailma keskkonnakaitse liider. Liit on loonud õiguslikud mehhanismid keskkonnakaitse edendamiseks, püstitanud eesmärgid kõrgete keskkonnastandardite saavutamiseks ja loonud ka majanduslikud stiimulid ettevõtjatele ja avalikule sektorile „rohelise majanduse“ arendamiseks. Euroopa Liit on üleilmse kliimapoliitika lepete sõlmimise eestvedaja. Ühenduse siseselt on rakendunud süsihappegaasi

emissioonikvootidega kauplemine. Bioloogilise mitmekesisuse poliitika raames võttis Euroopa Komisjon 2011 vastu „Bioloogilise mitmekesisuse strateegia aastani 2020“, mille eesmärgiks on mitmekesisuse vähenemise peatamine ja üleminek kestlikule majandusmudelile.

Euroopa Liit on uue energiapoliitika maailmaliider. Eesmärgiks on seatud energia suur varustuskindlus ja madala süsinikuemissiooniga majandus. Peamisteks arengusuundadeks on Liidu ühtse elektri- ja loodusliku gaasi turu loomine, ühtsete energiavõrkude rajamine, tehnoloogiate energiatõhususe tõstmine, energiasääst, taastuvenergia osakaalu suurendamine, sõltuvuse vähendamine välistest energiatarbijatest ja alternatiivsete varustuskanalite rajamine.

Liidu transpordipoliitika aitab esmajoones kaasa isikute ja kaupade vabale liikumisele, kindlustades ühtse siseturu toimimise. Euroopa Liidu uue transpordipoliitika aastani 2050 (nn Transpordi Valge Raamat) prioriteet on liikuvuse parandamine. Eesmärk on toimiva, kvaliteetse, ohutu ja turvalise, globaalselt konkurentsivõimelise ning kaugematele regioonidele juurdepääsu tagava transpordisüsteemi loomine. Seejuures on seatud eesmärgiks vähendada kasvuhoonegaaside väljalaset uudsete tehnoloogiliste ja logistiliste lahenduste abil 60% võrra aastaks 2050 (võrreldes 1990). Oluliseks peetakse vabanemist fossiilsete kütuste kasutamisest.

Ühtne põllumajanduspoliitika mõjutab ruumilist planeerimist eelkõige läbi maaelu arendamise. See on suunatud maaelule püsiva majandusliku baasi kindlustamisele kahaneva põllumajandusliku tööhõive tingimustes. Poliitika toetab rahaliselt põllumajandustootmise konkurentsivõime parandamist, keskkonnanäesmärkide integreerimist põllumajandustootmisega ja maaelu majandusliku baasi mitmekesistamist. Võib öelda, et maaelupoliitika töötab mingil määral vastu üleilmsele linnastumistrendile.“ (Üleriigilise planeeringu Eesti 2030+ KSH aruanne)

Elurikkuse säilitamise eesmärgi üks meede Euroopa Liidus on NATURA 2000. Tartumaa maakonnaplaneering järgib NATURA alade kaitstuse põhimõtet.

Kõige üldisemad ülemaailmsed keskkonnanäesmärgid tulenevad ÜRO konventsioonist Agenda 21 säästva arengu põhimõtetena. Tartumaa maakonnaplaneering järgib säästva arengu põhimõtteid.

3. Tartumaa looduslikud olud ja ruumikasutus (eeldatavalt mõjutatava keskkonna kirjeldus planeeringu koostamise ajal)

Maakonnaplaneeringu mõjuala on Tartu maakond. Transpordi ja ühenduste ning üleriigilise rohelise võrgustiku, sh maakonnapiire ületavate kaitsealade osas ulatub planeeringus arvestatav mõjuala ka naabermaakondade ning Võrtsjärve ja Peipsi järve alale.

3.1 Tartumaa looduslikud olud ja ruumikasutus

Planeeritava ala ruumilise mitmekesisus ja ruumikasutuse intensiivsus varieeruvad suurel määral. Ühelt poolt võib ruumilist mitmekesisust vaadelda väärtusliku ja säilitamist vajava paiknemismustrina. Teisalt iseloomustab ruumikasutust ka inimõju intensiivsus, mis omakorda kujutab potentsiaalset ohtu väärtuste säilimisele. Ruumikasutuse kahe erineva aspekti võrdlusest saab tuletada peamised võimalikud konfliktipiirkonnad.

Ruumikasutuse intensiivsus on oluline osa mõjutatava keskkonna kirjeldusest; muutusi on lühidalt plaanis vaadelda ka erinevate arengustenaariumide korral. Ruumikasutuse hindamisel toetutakse üleriigilise planeeringu Eesti 2030+ strateegilise keskkonnamõju hindamisel kasutatud lähenemisele.

Tartu maakonnas on kaitsealade osakaal üsna Eesti keskmise lähedane. Kaitsealad paiknevad suhteliselt maakonna piirialadel – vastu Tartumaad ümbritsevaid suurjärvesid ja Emajõe luhal. Peamised transpordisuunad kaitsealadega eriti konflikti ei satu.

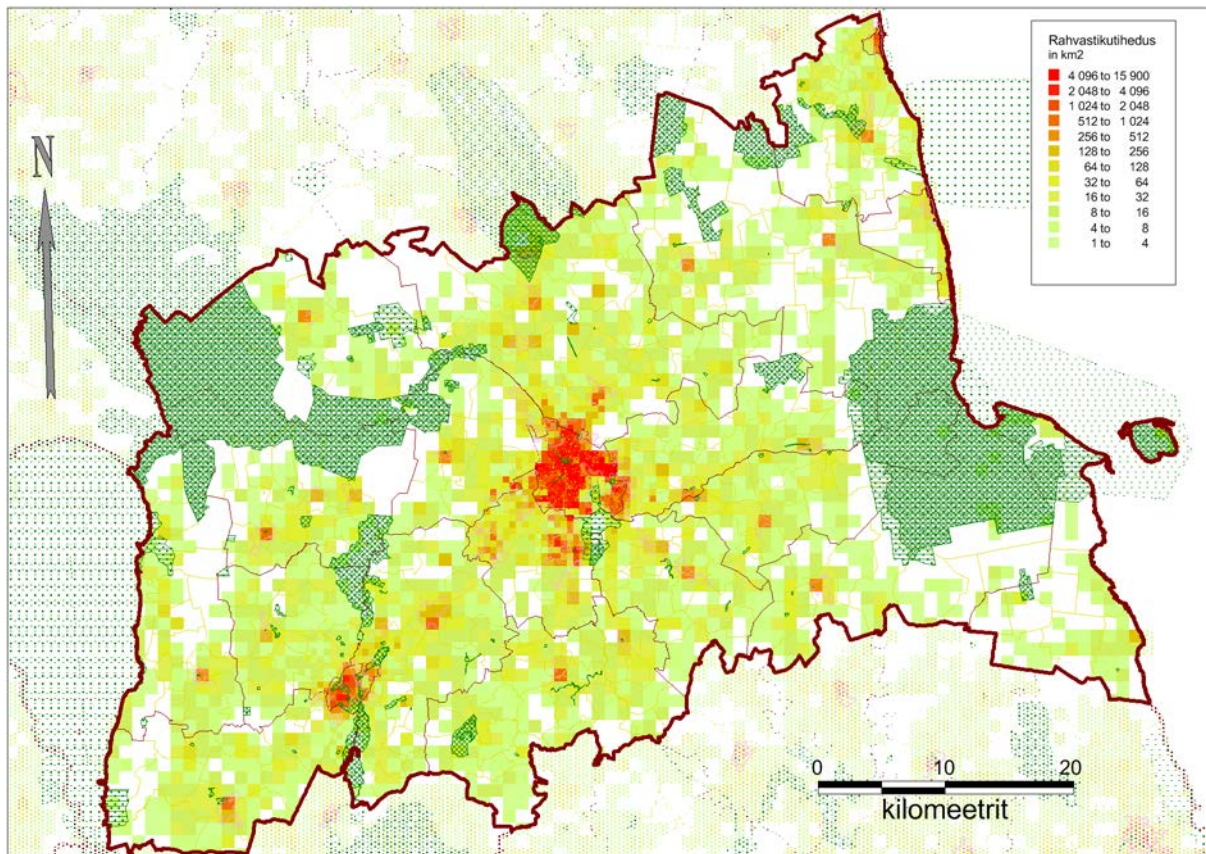
Maakonnaplaneeringust otseselt mõjusid loodusväärtusele ei tulene, kuivõrd planeeringus puuduvad niisuguse konkretsustasemega tegevused, mille puhul mõju oleks selgelt määratud. Inimtegevuse aktiivsust iseloomustavad mitmed näitajad, nende tõlgendamine võib olla sotsiaalse, majandusliku ja looduskeskkonna seisukohalt erinev.

Tabel 1. Kaitsealade osatähtsus maakonna territooriumis (%) 2013 (andmed: EELIS).

	Põlva	Jõgeva	Järva	Lääne-Viru	Viljandi	Võru	Ida-Viru	Haiju	Tartu	Saare	Rapla	Valga	Pärnu	Hiiu	Lääne
%	8,0	11,0	12,9	13,7	15,0	15,5	16,8	17,9	17,9	18,2	18,5	19,0	22,9	23,1	31,0

Muutused maakondade suhtelises osatähtsuses ei ole tänaseks olulised, kaitsealade pindala on mõnevõrra suurenenud kõigis maakondades. Tartumaal on 16.06.2016 seisuga kaitse all 20% territooriumist (ilma Peipsi ja Võrtsjärveta).

Rahvastiku tihedus on Tartumaal üle Eesti keskmise ja erinevalt enamikust maakondadest seni ei lange. Kahe viimase rahvaloenduse vahel kasvas Tartumaa elanikkond umbes pool protsenti. Juurdekasv ei ole siiski ühtlane ning enamiku kohalike omavalitsuste jaoks on probleemiks elanikkonna vähenemine. Ääremaade omavalitsuste tühjenemine elanikest vaesestab ka asustusstruktuuri. Tartumaa elanike arv kasvab peamiselt Ülenurme, Tartu ja Luunja valla arvel.



Joonis 1. Peamiste kaitsealade (kaitseala, hoiuala, NATURA linnu- ja loodusala, tumeroheline) paiknemine maakonna piires võrreldes rahvastiku paiknemisega.

Teedevõrgu tihedus on Tartumaal veidi kõrgem kui Eestis keskmiselt, enam on ka tehisalasiid. Teedevõrk on kõikjal suhteliselt tihe ja loob eeldused hajaasustuse säilimiseks piisavalt mugava ja kiire juurdepääsuga. Teedevõrgu säilimine on raudteega koostöös toimiva transpordiskeemi oluline komponent, mis on üleriigilises planeeringus Eesti 2030+ seatud oluliseks arengusuunaks. Teedevõrgu jaotus valdab varieerub mõnevõrra enam kui maakonniti. Teedevõrgu korrashoid ja säilitamine (sh kohalike teede osas, ka talvise hooldusena) on oluline eeldus kogu Eesti asustuse säilimiseks.

Tehisalade paiknemise ja hoonestusalade tiheduse skeemid näitavad ära tugevama inimsurvega ja enam mõjutatud piirkonnad.

Alternatiivsed arenguvõimalused erinevad peamiselt selles, kuid võrd suudetakse tagada erinevate piirkondade asustus, taristu ja majandustegevuse toimimine ning sellest tulenev sotsiaalse keskkonna atraktiivsus.

3.2 Tartu maakonna loodus

Suurem osa Tartu maakonna territooriumist asub Kagu-Eesti lavamaal, mida mitmes suunas läbivad ürgorud, neist suurim on Emajõe ürgorg. Enamasti on maa tasane, leidub üksikuid mõhnastikke (Vooremägi, Selgise mäed), vallseljakuid (Vapramägi) ja otsamoreene (Pangodi, Kambja). Tartumaa lääneosas asub Võrtsjärve nõgu, idas Peipsi-äärne madalik – soised ja hõredalt asustatud piirkonnad. Põhjas ulatub Tartumaa Vooremaani, lõunas Otepää kõrgustikuni. Maakonna kõrgeim punkt on Otepää kõrgustikul asuv Suurmägi (190,1 m). Ürgorgude veerudel paljandub kohati Devoni punane liivakivi, mille paljandeid leidub ka Peipsi ääres (Kallastel) ja Võrtsjärve kaldal (Tamme paljand).

Tartu maakond kuulub Sise-Eesti mandrilise kliima piirkonda. Aasta keskmine õhutemperatuur on 4,4 kraadi, kõige külmem kuu on veebruar (keskmine temperatuur –6,6 kraadi), kõige soojem kuu juuli (17,3 kraadi).

Tartumaal on valdavad punakaspruunil moreenil kujunenud kamarleemullad. Kõige viljakamad kamar-karbonaatmullad on Rannu, Nõo ja Tartu ümbruses.

Tartumaa turbavarude suurus on üle 111 miljoni tonni, maavarade bilansi järgi oli 2015. aasta lõpu seisuga hästilagunenud turvast aktiivses tarbevarus 25,52 miljonit tonni, passiivses tarbevarus 2 miljonit tonni, aktiivses reservis 41,36 miljonit tonni ja passiivses reservis 33,42 miljonit tonni. Lisaks vähelagunenud turvast kokku erinevates varudes 9,4 miljonit tonni. Leidub ka liiva ja kruusa (vähesel määral, peamiselt kohalikeks vajadusteks), savi, samuti järvelupja, mineraalvett ja teisi maavarasid.

Umbes 32% maakonna pindalast katab mets, kolmandik on põllumaa, ligi veerandi moodustavad sood. Metsi on rohkem maakonna kirde-, kagu- ja edelaosas. Järveljal kasvavad eesti kõige kõrgemad puud. Puuliikidest on kõige levinum kask (44% puistute pindalast), järgnevad mänd (24%) ja kuusk (21%).

Vaatamata intensiivsele inimtegevusele on Tartumaal säilinud palju puutumatu loodust. Erineva režiimiga kaitsealad võtavad enda alla üle viiendiku maakonna territooriumist (20,06%), suur osa aladest on korraga mitme erineva kategooria kaitse all (kaitse- või hoiuala, NATURA, IBA jmt).

Tartumaal ja sellega piirnevatel veekogudel paiknevate objektide kohta annab keskkonnaregister (seisuga 21.01.2017) kokku 5558 kirjet. Sealhulgas 16 hoiuala, 80 kaitseala ja 110 kaitstavat looduse üksikobjekti (sh 90 puud ja puuderühma, 16 rahnu ja kivikülvi, 1 järv (Jaani- ja Linajärv Konguta vallas), 1 allikas (Kiigeoru Hiiesalu ja ohvriallikas), 2 pinnavormi (Kallaste järskkallas ja Kindralimägi). Tartumaal on keskkonnaregistri andmetel ka 195 kaitstava liigi püsielupaika ning 5157 kaitsealuse liigi leiukohta. Vana kaitsekorraga alasid on keskkonnaregistri andmetel (21.01.2017) Tartu maakonnas 17 (sh järvi, elupaiku, kivikülve, parke, pinnavorme jmt). Tartu maakonnas ja sellega piirnevatel veekogudel paikneb kaheksa NATURA linnuala ja 29 NATURA loodusala. Kaitstavate loodusobjektide loend keskkonnaregistris muutub pidevalt, seega tuleb iga järgneva planeeringu või projekti puhul alati kasutada aktuaalset seisut.

3.3 Tartu maakonna veekogud ja põhjavesi

Tartu maakonnas või selle piiril on 21 jõge, neist 1 on avalik (Emajõgi) ning 18 avalikult kasutatavad. Maakonnas või selle piiril on 77 looduslikku järve, neist Peipsi ja Võrtsjärv on avalikud veekogud ning 42 järve on avalikult kasutatavad. Suurimad on Peipsi ja Võrtsjärv. Tartu Maakonnas on 46 paisjärve, neist 17 on avalikult kasutatavad (Keskkonnaregistri andmed).

Tartu maakonnas kasutatakse 1136 põhjaveehaaret, neist 1123 Ida-Eesti vesikonnas. Tõenäoliselt on Ida-Eesti vesikonnas ka ülejäänud Tartumaa veehaarded, kuivõrd Tartumaa paikneb tervikuna selles vesikonnas, ent Keskkonnaregistris on 13 veehaarde juures seos Ida-Eesti vesikonnaga märkimata.

II kaitsekategooria karpkalalise liigi tõugja (*Aspius aspius*) elupaigad on Tartu maakonnas ja sellega piirnevates veekogudes: Võrtsjärv, Peipsi järv, Kalli järv, Leegu järv, Keeri järv, Emajõgi ja vanajõed. III kaitsekategooria karpkalalise vingerja (*Misgurnus fossilis*) elupaiku

on Tartumaal 13 (sh Kalli, Leegu, Koosa, Keeri järved, Saadjärv, Lahepera järv, Kuningvere järv, Mustjärv, Emajõgi ja vanajõed), hingi (*Cobitis taenia*) elupaiku 11 (sh Kalli, Leegu, Koosa, Keeri järved, Saadjärv, Kuningvere järv, Mustjärv, Emajõgi ja vanajõed, Elva jõgi) ja võldase (*Cottus gobio*) elupaiku 2 (Emajõgi ja vanajõed nii ülem- kui alamjooksul).

Keskkonnaministeeriumi programmi „Tõkestusrajatiste inventariseerimine vooluveekogude seisundi parandamiseks“ raames inventariseeriti II hanke käigus 919 Eesti paisjärve ja tõkestusrajatist, neist Tartu maakonnas asub 73. Inventariseeriti ka keskkonnaregistris (paisjärvena) mitte kajastuvaid paisutusi ja vastupidi, osa registoris kajastatud paisjärvedest ei kuulunud inventariseerimisele.

Läbipääsu mõju veekogu kalastiku seisundile puudub 39 paisu puhul, on väheoluline 11 paisu puhul, oluline 16 paisu puhul ning väga oluline 7 paisu puhul – Mosina, Peedu ja Tõravere Elva jõel, Mäeküla ja Suure-Kambja Peeda jõel ning Lalli I ja II Porijõel. Kõigi 73 paisu puhul mõju siirdekaladele puudub. Läbipääsu vajalikkus on prioriteetsusega „1“ kaheksal juhul, lisaks juba nimetatud paisudele ka olulise mõjuga Kärkna paisul Amme jõel, prioriteetsusega „2“ 15 juhul, „3“ 4 juhul, „4“ 7 juhul ja „5“ 39 juhul.

Kahe paisu puhul on tehtud ettepanek kalapääsu rajamiseks jõesängis, 6 puhul möödaviikpääsu rajamine või kalapääsu rajamine jõesängis, 3 puhul möödaviikpääsu rajamine, 3 juhul paisu kujundamine kärestikuks, 7 puhul paisu lammutamine või kujundamine kärestikuks. 46 paisu puhul rändetingimuste parandamine pole vajalik või pigem pole vajalik. Kahe paisu puhul rändetõke puudub ja 1 juhul puudub teostatav lahendus. Kui kõigi uuritud paisude puhul hinnati läbipääsu parandamist vajalikuks 35% paisudest, siis Tartu maakonnas on see 37%.

Paisu mõju vee temperatuurile puudub 14 paisu puhul, on väheoluline 25 paisu puhul, oluline 21 paisu puhul ja väga oluline 2 paisu puhul, 11 paisu puhul see hinnang puudub.

Koondhinnangus on esimese prioriteetsusega üks pais – Peedu Elva jõel. Teise prioriteetsusega on kaheksa paisu – Suure-Kambja Peeda jõel, Paaslangi Rõngu jõel, Ilmatsalu Ilmatsalu jõel, Tõravere Elva jõel, Laeva Laeva jõel, Laguja Laguja ojal ja Lalli I ja II Porijõel. Kolmanda prioriteetsusega on 15 paisu, neljanda prioriteetsusega 48 paisu ja madalaima viienda prioriteetsusega 1 pais. Ilmatsalu jõel asuval Ilmatsalu paisul võib olla mõju NATURA liikide tõugja, hingi ja vingerja läbipääsule. Lõhejõed on Tartumaal Porijõgi, Peeda jõgi, Idaoja, Tatra jõgi, Elva jõgi, Laguja oja, Illi oja, Nõo oja. (Andmed: Keskkonnaregister, Maa-amet, EELIS.)

Tartumaa prognoositud eksploatatsioonilised põhjaveevarud on 209 400 m³ ööpäevas. Keskkonnaministri määrusega on Tartumaal kinnitatud põhjaveevarud (2006) kokku 70,2 tuhat m³ ööpäevas, sellest 1,2 Elva (D₂₋₁-S) maardla piirkonnas, 12 Meltsiveski (Q), 2 Anne (D₂), 3,8 Riia (D₂₋₁-S), 2,8 Ihaste (D₂₋₁-S), 4,4 Anne (D₂₋₁-S), 4 Ropka (D₂₋₁-S), 24 Taru linna (D₂₋₁-S), 6 Vorbuse (D₂₋₁-S), 7,3 Tartu linna (O-C) ja 2,7 Anne (O-C) põhjaveemaardla piirkonnas. Peale Elva paiknevad kõik ülejäänud kinnitatud varudega maardlad Tartu linnas. (https://www.envir.ee/sites/default/files/2006_kk_tartumaa.pdf)

3.4 Tartu maakonna asustus

Tartu linnapiirkond on Eestis tähtsuselt teine tõmbekeskus. Ta on võtmealaks kogu Lõuna-Eesti arengule, tasakaalustades pealinnaregiooni kasvu. Tartumaa on üha tugevamalt ühekeskuseline teravalt vertikaalse hierarhiaga maakond; Tartu linn ise on muutunud kahekeskuseliseks. Tartu linna ja maakonna ühendatus põhineb korrastatud maanteevõrgul,

mis suundub Tartust radiaalselt kõigisse maakonna nurkadesse. Tartu lähialal on vahemaad linnafunktsioonide toimimiseks võrdlemisi lühikesed ja liikuvus sujuv, erandiks üksikud ummistuvad liiklussõlmed ja -suunad tiptunnil.

Tartu seob regioonikeskusena oma tööjõuareaali ja teenustega kogu Lõuna-Eestit. Nõnda ulatub Tartu regioon põhjas Jõgevalt ja pealinnaregiooni toimepiirkonna lahkmealast Kesk-Eestis kuni Valgani ehk Läti piirini lõunas ning Setumaa ja Vene piirini kagus. Tartu linnapiirkonda ehk lähi- ja siirdevööndisse jääb 12 valda. Tartu tõmbab kokku 27 omavalitsusüksust, 13 kanti kuulub lähialale, 49 kanti siirdevöösse ning 23 kanti äärealale. Lisaks Tartumaale on Tartu peamiseks pendelrände sihtkohaks Jõgevamaa Puurmani, Tabivere, Pala, Saare, Palamuse ning Põlvamaa Vastse-Kuuste, Värska, Kanepi, Valgjärve valdadele. Tartumaal joonistub välja ka Elva tugi-toimepiirkond, mis teenindab Elva linna tõmbeväljas kümnet ümbritsevat kanti.

4. Tartumaa maakonnaplaneeringu elluviimisega eeldatavalt kaasnev keskkonnamõju, sealhulgas mõju inimese tervisele, piiriülese keskkonnamõju esinemise võimalikkus ja võimalik mõju Natura 2000 võrgustiku alale

Keskkonnamõju strateegilisel hindamisel on hinnatud maakonnaplaneeringu seoseid teiste asjakohaste strateegiliste planeerimisdokumentidega ja vastavust nendes püstitatud eesmärkidele.

KSH käigus hinnati planeeringulahendusest tulenevaid otseseid, kaudseid ja kumulatiivseid, lühi- ja pikaajalisi, positiivseid ja negatiivseid mõjusid selles peatükis nimetatud valdkondades. Mõju ruumiline ulatus sõltub valdkonnast ning võib ületada maakonna piire. Mõju ajalist kestust hinnati planeeringu eeldatava kehtivusaja vältel, s.o vähemalt aastani 2030, vastavalt praegu teadaolevatele arengustsenaariumitele. Mõju hindamisel on kasutatud eelkõige kaardi- ja ekspertanalüüsi, mis muuhulgas tugineb varasematele uuringutele ning huvitatud isikute ja asutuste esitatud seisukohtadele.

KSH tegemisel on kasutatud kvalitatiivseid meetodeid. Vajadust kvantifitseerimiseks ei ole ilmnenud ning maakonnaplaneeringu detailsuse astet arvestades oleksid kvantifitseerimisega lisanduvad võimalikud hinnangulised ebamäärasused suuremad kui võib-olla saadav lisaväärtus.

4.1 Asustuse suunamisega seotud keskkonnamõjud

Tartumaa maakonnaplaneeringus käsitletava asustuse arengu aluseks on uurimistöö Tartumaa toimepiirkondadest kantide ja valdade täpsuses statistikaameti metoodika järgi.

Maakonnas on üks toimepiirkonna keskus (Tartu) ja üks tugi-toimepiirkonna keskus (Elva). Analüüs näitab, et Tartumaa toimepiirkonna ruumiline ulatus on maakonnast suurem. Võõnditeks jaotumine on tinglik – statistilis-matemaatiliselt lähtub liikujate voog paikkonna (ehk kandi) geomeetrisest keskpunktist, väärtus omistatakse aga paikkonna alale. Olulised on seosed naaber-toimepiirkondadega (Jõgeva, Põltsamaa, Viljandi, Valga, Võru, Põlva) ja tugi-toimepiirkondadega naabermaakondades (Otepää, Mustvee, Räpina).

Maakonnaplaneering näeb asustuse arengualadena olemasolevaid tiheasumeid koos nende võimaliku laienemisalaga. Asustuse arenguala ehk tiheasumi põhiliseks maakasutuseks on ehituskruunid ja neid teenindavad rajatised. Maakonnaplaneeringuga antakse soovitusel üldplaneeringutele. Üldplaneeringuga nähakse ette anda kompaktseteks tiheasumiteks määratud aladel lisaks maakasutuse tsoneerimisele ka ruumilise arengu kontseptsioon ehk ruumimudel, mis sätestaks hoonete ja avaliku ruumi suhted ning näeks ette kompaktsele asustusele omase taristu rajamise sõltuvalt kavandatava elanikkonna suuruselt ja vajadustest.

Omavalitsuste üldplaneeringute alusel rajatud tiheasustusalad võivad olla muude keskkonnatingimuste suhtes mitte kõige soodsama paigutusega, nt Ülenurme lennuvälja mõjutsoonis. Omavalitsuste tavaliselt kasvule orienteeritud arengustrateegiate foonil on maakonnaplaneeringus rõhutatud ka vajadust silmas pidada kestliku kahanemise võimalust, eriti kahaneva rahvastikuprognosisega tiheasumites. Ehkki Tartumaa on seni üks väheseid maakondi Eestis, kus elanike arv ei ole vähenenud, on ka Tartumaal ääremaastuvaid piirkondi, kus asustustihedus juba väheneb. Arvestades Eesti rahvastikuprognosis on see tendents

kasvav. Valmisolek elukeskkonna kvaliteedi säilitamiseks ja ruumikasutuse efektiivsuse tagamiseks on äärmiselt oluline.

Maakonnaplaneeringus on kajastatud vajadus ioniseeriva kiirguse jälgimiseks. Teatud Tartumaa piirkondades võib esineda kõrgendatud radoonitaset – selle esinemisel kaaluda ja vajadusel hoonete ehitamisel ja rekonstrueerimisel rakendada radooniriski vähendavate meetmete kasutamist. Vajadusel viia eelnevalt läbi radoonimõõtmisi (pinnases- ja/või siseruumides). Täpsemad radooniriski vähendavad meetmed määratakse üldplaneeringute koostamisel. Esialgne ülevaade on esitatud radoonikaardil (<http://www.envir.ee/sites/default/files/radoonikaart.pdf>). Seiratakse ka põhjaveest ja vesivarustusest ning tehislিকে ioniseeriva kiirguse allikatest tulenevaid doose ning lubatu ületamisel rakendatakse ohutust tagavad meetmed.

Maakonnaplaneeringus väärtustatakse välisõhu kvaliteeti asjakohase seire ja meetmetega: paiksete saasteallikate asustusest võimalikult allatuult paigutamise ja saastetasudega, kaugkütte ja kütuse põletamist mittevajavate küttesüsteemide eelisarendamisega ning väiksema saateainete emissiooniga transpordi juurutamisega. Tartu õhukvaliteedi seire on kõigile kättesaadav (<http://www.ohuseire.ee/modelling>). Alasid, kus võib esineda välisõhu kvaliteedi piirnormide ületamist, maakonnaplaneeringuga ei kavandata.

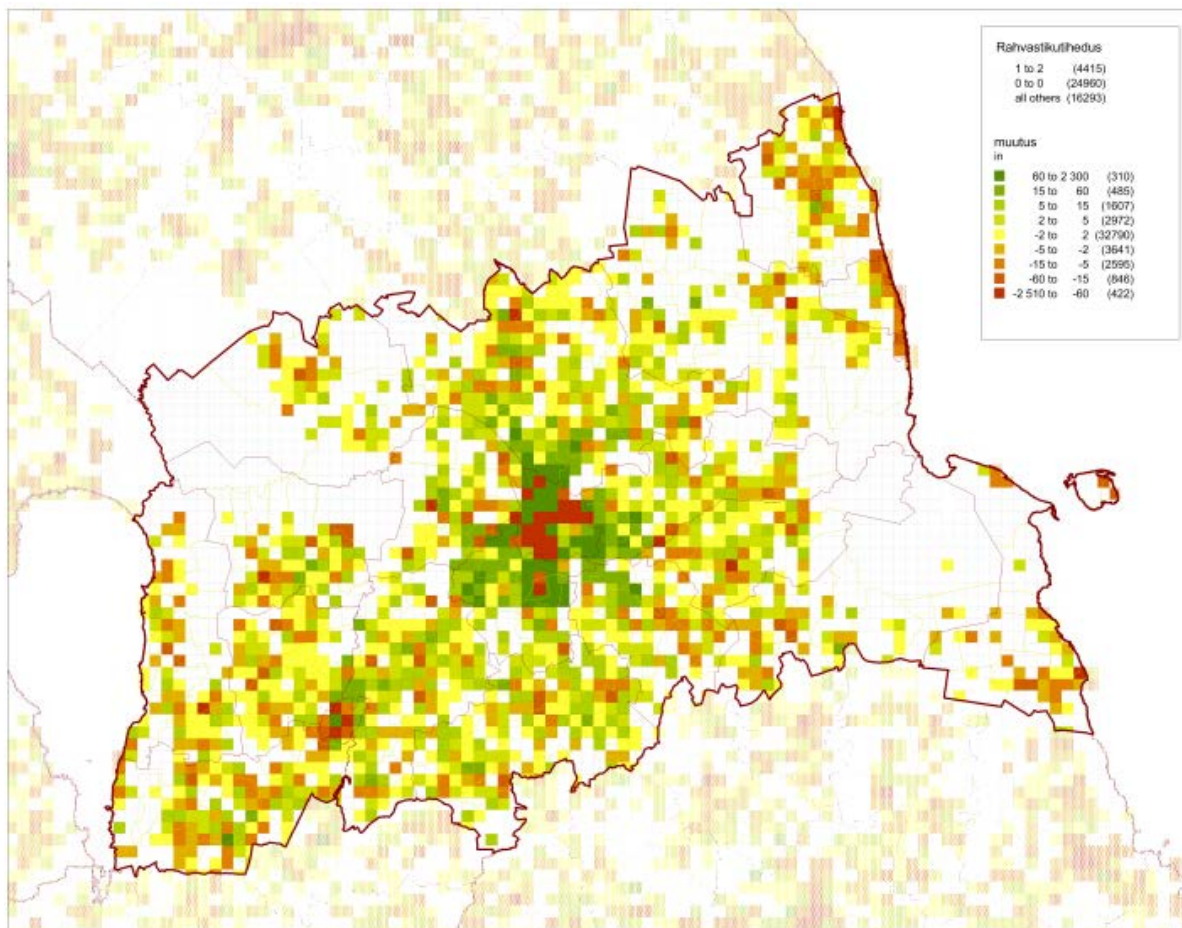
Tartu linna kui Tartumaa suurima tiheasumi ja tõmbekeskuse tarvis on välja töötatud välisõhus leviva keskkonnamüra vähendamise tegevuskava. (https://www.tartu.ee/data/Myra_vahendamise_tegevuskava_13.06.2013.pdf)

4.1.1 Alternatiivsed võimalused asustuse suunamiseks ja nende võimalikud mõjud edasisele arengule

Nullalternatiiv – isevooluline kujunemine

Selle variandi (mille realiseerumine täismahus kogu maakonna ulatuses on vähetõenäoline) juures toome välja olulisemad tendentsid, millega oleks planeeringu juures mõistlik arvestada, vastavalt suundumust toetavate või sellele vastu seisvate meetmetega. Maakonnaplaneeringu mõju puudumine asustuse edasisele arengule jätab toimuva sõltuma omavalitsuste üldplaneeringutest või siis üldse planeerimatuks. Olulisim tegur asustuse muutumisel on rahvaarvu muutumine ning rahvastiku ümberpaiknemine. Eesti rahvastikuprognosis kohaselt on Eestis iive negatiivne ning see laieneb ka enamikule piirkondadest. Tartumaal on peamiselt Tartu linna lähiümbruse arvelt rahvaarv säilinud ja Eesti-sisese rände mõjul isegi veidi tõusnud, ent need tegurid, mis on hoidnud maakonna rahvaarvu langemast, edaspidi pigem nõrgenevad – tagamaa, kust Tartu ümbrusesse kolitakse, kahaneb.

Üldplaneeringute asustuse suunamise määr ja viisid on omavalitsuseti erinevad, samuti erineb uute elamurajoonide lisandumise ning külade tühjenemise trend. Suurim elanike lisandumine iseloomustab Tartu linna lähiümbrust ning vähemal määral ka Elva lähiümbrust. Statistikaameti andmetel moodustab Tartu koos lähiümbruse asustusega ühtse tiheasustusala, omavalitsuse piires väljub veidi ka Elva tiheasustusala.



Joonis 2. Rahvaarvu muutus kahe viimase rahvaloenduse (2000 □ 2011) vahelisel perioodil (kõrvale on jäetud ruudud, kus elanike arv oli 2 või vähem inimest – muutused neis on pigem juhuslikku laadi).

Teatavat sarnaste funktsioonidega alade, sh elamualade jätkumist üle omavalitsuste piiride on täheldatud Tartu lähiumbruse valdade puhul (Anni, 2014). Rahvastikutiheduse muutuse suurimad väärtused (juurdekasv üle 60 in/km², Tartu ümbruses kuni 435 in/km²) Tartu linna äärealadel peegeldavad linna laialivalgumist – suurim elanike arvu kasv on toimunud Luunja, Ülenurme ja Tartu vallas vahetult linnapiiri taga, Ülenurme vallas ka kaugemal.

Teatav tung uute elamualade rajamiseks võib tekkida ka eelistatud looduslike oludega piirkondades, nt veekogude ääres jmt, ent need alad ei saa olla eriti ulatuslikud. Kui planeeringud on koostatud ebarealistlikult ning nende täielikuks elluviimiseks ei jätku elanikke, realiseeruvad need poolikult, mis võib tekitada mittetoimivaid piirkondi. Reaalse elanike arvu järgimine üldplaneeringutes on oluline.

Isevolulise laialivalgumise võimalike kõrvalmõjudena võivad ilmned veel konfliktid looduskaitsega, kallasadade ja puhkealadega, ning täiendav surve rohevõrgustikule ning väärtuslikele maastikele ja põllumaadele. Viimaste hoidmise vajadus suureneb ning seda rõhutavad ka planeerimissuunised. Suure tõenäosusega aitab laialivalguv asustusstruktuur kaasa autostumise kasvule, kuivõrd iga üksiku majadegrupi juurde ei tule ühistransporti.

Asustuse suunamine soovitava viisil

Võimalused asustuse suunamiseks on piiratud, ent mitte olematud. Otseselt maakonnaplaneeringuga seda teha ei saa või saab piiratud, ent on võimalik reguleerida asustumustri kujunemist kohalike omavalitsuste üldplaneeringute kaudu.

Alternatiiv 1

Maakonnaplaneeringu soovituslikud ettekirjutused, nõuded ja/või piirangud üldplaneeringutega uushoonestuse paigutamisele maakasutuse tüüpide kaupa

Võimalikud kasutatavad piirangud on uuselamute vaheline kaugus või krundi suurus, mille saab määrata erinevalt eri tüüpi aladel (väärtuslikel maadel hõredam), siia võivad kuuluda ka tiheasutusalasid piiravad nõuded. Üldplaneeringutes on niisuguseid nõudeid rakendatud, maakonnaplaneeringu tasemel saaks soovitada nende nõudmiste ühtlustamist. Kindlasti ei pea piirangud kõikjal olema samad, ent nende rakendamise üldine loogika võiks olla järjekindel.

Kirjeldatud piirangute rakendamisel võib sotsiaalne vastuseis võimendada erimeelsusi kogukonnas. Erisused kohalike omavalitsuste kaupa võivad tekitada eriarvamusi ja pigem on takistuseks haldusreformile kui soodustavad seda. Ei ole välistatud ka võimalus, et hakatakse tegema rohkem erandeid (nt üldplaneeringut muutvate detailplaneeringute kaudu).

Sisuliselt sama alternatiivi alla mahuvad ka võimalikud piirangud maakasutuse kaupa, näiteks kuidas reguleerida ehitamist raudteeäärsel teemaal.

Riigi tasandil on koostamisel mitmeid piiravaid meetmeid. Põllumajandusministeeriumis on välja töötatud väärtuslike põllumaade määramise kriteeriumite süsteem. Väärtusliku põllumaa kasutusest välja viimisele tuleb kindlasti seada kitsendused.

Alternatiiv 2

Keskus- ja toimepiirkondade kujunemise suunamine – riiklikud investeeringud taristusse

See on tugev regionaalpoliitiline meede, mis aitab pidurdada ääremaastumist ja suunab regionaalarengut. Õigesti rakendamise puhul on selge positiivne mõju julgeolekule (territooriumi kasutamise tagamine ning tühjenevate ääremaade tekke vältimine), samuti võib loota positiivset mõju sotsiaalsele keskkonnale ning maakasutusele

Negatiivsena võib välja tuua meetme kulukuse. Meede ei ole tulemuslikult rakendatav ühekordsete kampaaniate korras, samuti võib see sõltuda liialt parajasti võimul olijatest. Võib juhtuda, et kasutusele võetud meetmed ei ole piisavalt efektiivsed soovitud tulemuse saavutamiseks. Maakonnaplaneeringu tasandil ongi neid keeruline ellu viia, samas üleriigiline planeering räägib samuti asustuse püsijäämise toetamisest ääremaadel.

Alternatiiv 3

Maksusoodustused piirkonniti

Majandusliku meetmena on teoreetiliselt võimalik rakendada maksuerisusi (maamaksu erinevused on teatud piirini kohalike omavalitsuste otsustada). Põhimõtteliselt on võimalik rakendada ka maksusoodustusi erimajanduspiirkondade kaupa, mingit tüüpi asustusala jne. Ent nende meetmete rakendamine on keerukas ja kallis ning need ei pruugi anda soovitud tulemust, on see pigem teoreetiline alternatiiv.

4.2 Maa- ja veealade kasutustingimused

Maakonnaplaneeringuga on tuvastatud üks kriteeriumitele vastav 4. tasandi teenuskeskus – Tartu linn; kaks 3. tasandi keskust – Elva linn ja Alatskivi alevik; kaksteist 2. tasandi keskust – Kallaste linn, Kambja, Luunja, Melliste, Nõo, Puhja, Rannu, Rõngu, Kõrveküla, Lähte, Võnnu, Ülenurme; üheksa 1. tasandi keskust: Annikoru, Ilmatsalu, Koosa, Laeva, Mehikoorma, Peipsiääre, Roiu, Vana-Kuuste, Vara. Kõrgema tasandi teenusekeskus pakub kõiki madalama taseme teenuseid, suuremas asulas isegi mitmes kohas.

Mõistel „tiheasustusala“ on eri seadustes eri tähendus ning rakenduseesmärk. Maakonnaplaneering sedastab, et rahvastiku vähenemine ja muutused majanduskeskkonnas on oluliselt muutnud ehitussurvet väljaspool suurlinnu ja nende lähiümbrust. Mitmed varasemates planeeringutes piiritletud tiheasustusega ja detailplaneeringu kohustusega alad on kaotanud sisulise otstarbekuse ning realiseerumiseeldused. Asustuse arengualad tuleb arvata tiheasustusaladeks. Tiheasustusalade määramise korrastamine parandab eeldusi sotsiaalmajandusliku keskkonna edasiseks toimimiseks ning vähendab kohati ka potentsiaalset survet rohevõrgustikule ning väärtuslikele põllumaadele. Samas on tõmbekeskuse vahetus lähiümbruses surve väärtuslikele põllumaadele kasvanud.

Maaliste piirkondade osas üldplaneeringutele sõnastatud suunised peaksid eeldatavalt parandama arusaadavust nii ehitada soovijale kui lubade ja nõusolekute menetlejatele.

Avalike veekogude osas üldplaneeringutele sõnastatud suunised peaksid parandama nende juurdepääsetavust, avalikku kasutust ja seeläbi sotsiaalset elukeskkonda.

4.3 Taristu arendamisega seotud keskkonnamõjud

Põhi-, tugi- ja kõrvalmaanteede võrk Tartumaal on välja kujunenud ning pole vajadust selle oluliseks muutmiseks. Teed vajavad korrastamist, sh liiklusohutuse seisukohalt. Tartu valglinnastumise ja linnas asuvate töökohtade tõttu on liikluskoormus suurim linna sisenevail ja sealt väljuvail maanteelõikudel.

Seni määratud transpordikoridoridele on reeglina tehtud KSH/KMH tee-ehituse eelprojekti käigus ja maakonnaplaneeringuga nende muutmist ei kavandata. Seega puuduvad ka maakonnaplaneeringu realiseerimisest tulenevad keskkonnamõjud.

Uutest transpordikoridoridest kaalutakse maakonnaplaneeringus raudtee Tartu linnast väljaviimist. KSH käigus on hinnatud vastavaid mõjusid liikumisvõimalustele, elanike tervisele, maakasutusele, varale, kliimale. Teisi uusi transpordikoridore maakonna tasandil ei kavandata ning seega maakonnaplaneeringust tulenevalt täiendavaid keskkonnamõjusid selles vallas ette näha ei ole.

Raudtee osatähtsus on maakonnaplaneeringu kehtivusajal varieerunud vastavalt majanduslikule konjunktuurile. Veenvaks argumendiks reisirongi eelistamisel on sõidukiirus, mis pärast raudteede rekonstrueerimist tõuseb kuni 160 km/h. Ka on raudteetranspordil oluline osa maakonna toimekeskuste efektiivsusel ning Tartu ja Elva omavahelisel ühendusel. Viimane on seotud Tartu ja Elva vahelise maantee liiklusintensiivsusega ning selle mõjuga loodus- ja sotsiaalsele keskkonnale, mis on Tartumaal üks suuremaid.

Uue raudteekoridori tekitamine Tartu linnast mööda ei ole, arvestades linna lähiümbruses kujunenud maakasutust, enam kergesti võimalik. Arvestades peamiselt kaubavedudele orienteeritud Rail Balticu rajamist ei ole ette näha ka olulist vajadust täiendava

kaubaraudteetrassi rajamiseks. Reisiraudtee viimine linnast välja aga halvendaks juurdepääsu raudteele; raudteejaama loogiline asukoht on linnas, seostatud linna ja selle lähiümbruse ning siit lähtuva maakonna ühistranspordiga. Raudteejaama väljaviimine linnast tähendaks vajadust ka põhjalikult ümber korraldada raudteega seonduv ühistransport ja kokkuvõttes halvendaks see mitmes mõttes sotsiaalset olukorda. Raudtee reisijateveol on oluline roll Tartu tõmbekeskusena toimimisel ja selle efektiivsusel. Sama sedastab ka maakonnaplaneering: kaubarongiliikluse Tartu linnast ümber suunamisel tuleks ülal pidada kahte niigi alakoormatud raudteelõiku. Reisirongiliikluse viimine linnast mööduvale trassile tähendaks rongipeatuse Tartust kaugenemist mitme kilomeetri võrra ning rongile jalgsi või jalgrattaga mineku raskendamist. Seega on raudtee linnast välja viimise negatiivsed mõjud kindlasti suuremad kui sellest loodetav positiivne efekt.

Maakonnaplaneeringu koostamisel kaalutakse jätkuvalt võimalust rajada olemasolevasse raudteekoridori kergliiklustee. KSH käigus on hinnatud sellest tulenevat mõju elanike sotsiaalsele heaolule, tervisele ja liikuvusele, liiklusohutusele, kliimale, ökosüsteemi teenustele, kaitsealadele, maastikele ning rajamise ja hooldusega kaasnevat majanduslikku mõju kohalikele omavalitsustele.

Maakonnaplaneeringus nähakse igapäevast liikumist jalgsi ja jalgrattal areneva suundumusena. Liiklusolude parandamiseks on ette nähtud saavutada maanteeäärsete kergliiklusteede sujuv ühendus linna kergliiklus- ja kõnniteedega. Maakonnaplaneeringuga on ette nähtud Tartu- Elva suunale valdavalt piki raudteekoridori kulgeva muust kergliiklustest vaba jalgrattatee rajamine. Osaliselt ühendub see olemasolevasse raudteekoridori kergliiklustee rajamisega. Kergliiklustee pikendamine Tallinna suunal piki raudteekoridori (võimaliku katkestusega Tartu vaksali piirkonnas) oleks võimalik Riia tänavat ületava täiendava viadukti rajamisega. Kergliiklusteel oleks positiivne mõju elanike sotsiaalsele heaolule, tervisele ja liikuvusele, liiklusohutusele ja kaudselt ka kliimale.

Hinnatud on kohaliku teedevõrgu mõju sotsiaalsele keskkonnale, sh teenuste kättesaadavusele, tehnovõrkude kasutatavust ja vetevõrgu kasutatavust. Hinnatud on asustusstruktuuri ja selle muutuste ning asumeid ühendava teedevõrgu mõjusid majanduskeskkonnale. Teedevõrgu olulist laienemist ette nähtud ei ole, teede remont ja liiklusohutuse suurendamine parandavad sotsiaalset heaolu, majanduskeskkonda ja liiklusohutust.

Regulaarne veeliiklus piirdub vaid ühendusega Laaksaare-Piirissaar. Veeliikluse laienemine oleks positiivse mõjuga.

Kliimamuutustega kohanemise strateegias on analüüsitud võimalikke mõjusid ning valmisolekut nendeks (<http://kliima.seit.ee/tutvustus>). Analüüs kehtib täielikult ka Tartumaa osas ning maakonnaplaneeringus on sellega arvestatud.

Eesti taristu ja energiasektor on rajatud arvestades kõiki kliimatingimusi meie geograafilises piirkonnas. Eesti energiatootmine ja taristu toimib igapäevaselt nii sesoonsete kui ka ööpäevaste ning sealjuures suhteliselt suures vahemikus kõikuvate ilmaolude puhul. Aastaks 2100 prognoositud kliimategurite väärtuste muutused võivad olla nii positiivsed kui negatiivsed. Arvestades meie piirkonnas harjumuspäraste kliimategurite väärtuste sesoonsete erinevuste suure muutumisega, on prognoositud muutused nii positiivse kui negatiivse mõjuga aspektide osas marginaalse mõjuga. Kuni aastani 2030 on kliimamuutuste mõju taristule ja energiasektorile peaaegu olematu.

Transporditaristu osas on ette näha peamiselt muutusi korrashoiu ja hoolduse vajaduses. On raske ette näha, mis saab määravamaks – kas kliimamuutustest tulenev kokkuhoid või kulutused hooldusele; nii näiteks väheneb tulevikus lumekoristuse vajadus, samas jäätõrje vajadus suureneb. Transpordi valdkonnas on peamised kliimamuutuste negatiivsed mõjud seotud sademete hulga kasvu ja talvetemperatuuride tõusuga, mis hakkavad püsivamat mõju avaldama eelkõige peale 2030. ja 2050. aastat.

Taristu ja energiasektori kliimamuutustega kohanemiseks on seatud strateegilised eesmärgid ja kavandatud meetmed. Üleriigilise strateegia üldeesmärk on tagada taristu ja energiasektori toimimine mistahes kliimasündmuste avaldumisel nii, et taristust sõltuvad elutähtsad teenused on inimestele kättesaadavad.

Taristu valdkonnas on kliimamuutustega kohanemisel kokku välja pakutud 60 meetet kliimamuutustega kohanemiseks. Valdavateks on regulatiivsed meetmed, mille elluviimine riigieelarvet täiendava kulu näol ei koorma. Kõige odavamateks meetmeteks riigi jaoks on teavitustöö kliimamuutuste riskidest ja haavatavusest, kohanemise vajalikkusest ja sektoripõhistest kulutõhusatest viisidest kliimamuutustega kohanemiseks.

4.4 Maa- ja veealade üldiste kasutustingimuste määramisega seotud keskkonnamõjud

Maakonnaplaneeringus määratakse üldised maa- ja veealade kasutustingimused, samuti puhkealad ja nende kasutustingimused. KSH käigus on hinnatud alade kasutustingimuste võimalikku mõju väärtuslikele maastikele, väärtuslikele põllumaadele, ökosüsteemide seisundile, võimalikele teenustele ja funktsioonidele, asustussüsteemi arengule, keskus- ja toimealade kujunemisele ning sotsiaalmajanduslikule keskkonnale. Veealade kasutustingimuste puhul hinnati ka veekogude kättesaadavust ja kasutamisevõimalusi ning vastavat mõju maismaa taristule. Hinnati alade kasutustingimustega seatavate piirangute mõjusid majanduskeskkonnale. Olulisi keskkonnamõjusid maa- ja veealade kasutustingimuste määramisest maakonnaplaneeringus ei tulene.

Tartumaa avalikud veekogud on laevatatavad, kasutatavad kalapüügiks, veesõiduks, veespordiks, suplemiseks ja meelelahutusürituste korraldamiseks. Üldine kasutamispõhimõte on, et eelnimetatud kasutusviisid oleks võimalikud teineteist häirimata, st vastavad tegevuskohad ruumiliselt piisavalt lahutatud. Planeeritud areng ei tekita konflikte keskkonnaga, eeldatavalt paraneb sotsiaalne keskkond, elanikkonna sotsiaalne heaolu ja eeldatavalt potentsiaalselt ka tervis. Sotsiaalse heaolu paranemisele ja osaliselt ka majanduskeskkonna parenemisele on suunatud ettekirjutused üldplaneeringutele: avalike veekogude kasutamiseks on ette nähtud määrata nende kaldale piisaval hulgal avalikult kasutatavaid juurdepääse, sealhulgas veesõidukite veeskamise kohti koos parklaga. Tartu linnas ja mujal atraktiivsetel Emajõe kallastel on ette nähtud kavandada veeni viivad avalikult kasutatavad ühendusrajatised (astmestik, platvormid koos kaldteedega vms).

Tartumaa maakonnaplaneering järgib kliimamuutuste mõjuga kohanemise vajadust. Eestis on kliimamuutustest enam mõjutatavad valdkonnad inimeste tervis ja tervishoid; energeetika ja energiavarustus; tööstus (nt metsa- ja toiduainetetööstus); transport; põllumajandus, maaparandus ja vesiehitus (sh paisud); loodusvarade kasutamine (nt veekasutus, metsandus, kalandus, jahindus, turbatootmine); bioloogiline mitmekesisus (sh ökoloogiline tasakaal, võõrliigid jne); planeeringud ja maakasutus (sh rannikualad ja teised üleujutusohu või pinnaseriskiga alad); turism; ehitised ja taristu (maanteed, raudteed, sadamad, sillad, veevarustus ja kanalisatsioon, veemajandus, telekommunikatsioon vms); tööhõive; päästevõimekus ja kindlustus. Maakonnaplaneering on arvestanud kõigi kaheksa prioriteetse

valdkonnaga kliimamuutuste mõjuga kohanemisel: inimtervis ja päästevõimekus, planeeringud ja maakasutus; looduskeskkond; biomajandus; taristu ja ehitised; energeetika; majandus ning ühiskond; teadlikkus ja koostöö
(https://www.envir.ee/sites/default/files/2016-04-07-arengukava_eelnou_ettepanek.pdf)

Maakonnaplaneeringu tasandil ei kavandata tegevusi, mis otseselt mõjutavad jäätmeteket. Seega ei ole põhjust hinnata KSH käigus jäätmetekkega seotud mõjusid. jäätmekäitlust ja jäätmeteket ei reguleerita, maakonnaplaneeringust olulisi keskkonnamõjusid ei tulene.

Maakonnaplaneeringuga on määratletud riigikaitse otstarbega maa-alad ja riigikaitse ehitiste piiranguvööndid. Riigikaitse otstarbega maa-alade määratlemisest olulist keskkonnamõju ei tulene, nende alade kasutuse planeerimisel hinnatakse vajadusel konkreetse projekti ja rajatise võimalikke keskkonnamõjusid.

4.5 Maavarade kasutusest tulenevad mõjud

Maardlate ja maavaravaru kaevandamisest mõjutatud alade kasutustingimuste planeeringus määratlemisest tulenevalt on KSH käigus hinnatud mõjusid maakasutusele, asustusele, maastikele ja kaitsealadele, samuti majanduslike mõjusid, mis on seotud maavarade kasutatavusega erinevates sektorites. Planeeringus on kajastatud mäetööstusaladena olemasolevad ja taotletavad mäe-eraldised ja nende teenindusmaad. Määratud on ka, milleks tuleb ala rekultiveerida. Liiva- ja kruusakarjäärid kujundatakse valdavalt veekoguks, metsaks või nende kombinatsiooniks, mõned ka puhkealaks. Turbatootmisalad taastatakse üldjuhul metsaks, sooks, marjakultuuride alaks või nende kombinatsiooniks.

Maardlate alale tiheasumeid ette nähtud pole. Küll aga tuleb vältida kaevandamist takistavate ehitiste püstitamist (ka tulevaste) maardlate alale (vt. põhikaardi kiht „Maardlad“). Erandiks on suurt avalikku huvi kandvad riigimaanteed ja raudteed, kuid siin saab maavaravaru eelnevalt välja kaevandada. Riigimaanteed ning raudteede rajamisel tuleb eelnevalt analüüsida ja kirjeldada, kas trassikoridoridele ei ole mõistlikku alternatiivset asukohta, mille puhul trassikoridor ei kattu keskkonnaregistris arvel oleva maardlaga. Riigimaantee või raudteetrassi kulgemisel üle maavaravaru on vajalik leida projekteerimise käigus lahendused, et ehitus- ning kasutusel oleks tagatud maavara optimaalne ja säästlik kasutus, arvestades nii tehnilis-majandusliku aspekti kui keskkonnamõjuga. Ettekirjutusena üldplaneeringutele on ette nähtud vältida maardlate alale ehitiste kavandamist või lubada neid üksnes ajutistena.

Maavaravarude leidumise korral väärtuslike maastike ja/või väärtusliku põllumaa aladel tuleb kaevandamise majandusliku otstarbekuse korral kaaluda kaasnevaid mõjusid väärtuslikele maastikukomponentidele ning vajadusel lisada kaevandamisloale negatiivse mõju leevendustingimused. Kaevandamisloale tingimuste seadmisel, kaevandatud ala korrastamistingimuste andmisel ja korrastamisprojekti koostamisel tuleb taotleda väärtusliku põllumajandusmaa ning maastikuliste väärtuste taastamist võimalikult samaväärses seisundis.

Maavarade kasutamise seoses maakonnaplaneeringu realiseerimine olulisi keskkonnamõjusid kaasa ei too.

4.6 Energiakasutusega seotud keskkonnamõjud

KSH käigus on hinnatud planeeringulahendusest tulenevaid võimalikke olulisi mõjusid majanduskeskkonnale. Hinnatakse ka energia-, sh taastuvenergiaressursi kättesaadavust, ressursi- ja tarbimiskohtade kokkulangevust, uute energiatootmisüksuste ratsionaalsust ja kestlikkust, väikelahenduste kasutuselevõtu võimalusi, maakasutuse/asustuse ja

liikluslahendustega seotud energiakasutuse tõhusust ning energiasäästlike lahenduste rakendatavust.

Maakonnaplaneeringuga olulisi muutusi energiakasutuses ette nähtud ei ole.

4.7 Mõju kaitstavatele loodusobjektidele

Planeeringulahenduse koostamisel on olulisel määral arvestatud kaitsealade ja nende kasutustingimustega. Kaitsealade senist staatust muutvaid ettepanekuid maakonnaplaneeringuga tehtud ei ole.

Rohelise võrgustiku toimimiseks vajalikud alad on määratud varem koostatud maakonnaplaneeringu teemaplaneeringuga ja täpsustatud üldplaneeringutega. Looduslike alade pikaajalise püsivuse tõttu puudub vajadus rohelise võrgustiku toimeks tarvilike alade ümbermääramiseks. Roheline võrgustik toimib suurte looduslike alade (kaitsealad, metsamassiivid, rabad, sood) omavahelisel ühendatusel võimalikult loodusliku pinnakattega ribade (koridoride) abil. Maakonnaplaneeringus on täpsustatud rohelist võrgustikku, olulisi muutusi rohelises võrgustikus maakonnaplaneeringuga ei kavandata. Teatav surve rohelisele võrgustikule võib ilmneda Emajõe koridoris elamuehitusena ja sellega seotud muude rajatistena. Emajõe 100 meetri laiuses puhvertsoonis kummastki kaldajoonest väljaspool Tartu linna paikneb 111 elu- või ühiskondlikku hoonet, Tartus paikneb linnast Peipsi poole suunduvat jõeosa ümbritsevas rohelise võrgustiku koridoris 52 hoonekompleksi. Maakonnaplaneeringus on tehtud ettekirjutused üldplaneeringutele. Lisaks hoonetele võivad rohekoridori toimimist mõjutada ka muud rajatised, nt kanalid.

Planeeringus kavandatavate tegevuste võimalikud kaudsed mõjud kaitstavatele loodusobjektidele (kaitstavatele aladele ning üksikobjektidele) planeeringu realiseerimisel olulist negatiivset mõju kaasa ei too – maakonnaplaneeringust ei tulene sellise detailsusega otsuseid, mis mõjutaksid otseselt kaitstavaid loodusobjekte. Maakonnaplaneeringu jooniseid tuleb planeerimisloogikast lähtuvalt käsitleda mõõtkavas mitte detailsemalt kui ca 1:50 000 (joonte asukohatäpsus on 30-50 m), jooned on informatiivse iseloomuga ning tegelikud projekteerimised eeldavad suurusjärgu või kahe võrra detailsemaid planeeringuid/ projekte. Võimalike näiliste vastuolude piirkondades (kaitsealale on kavandatud ehitusala, puhkeala, kergliiklustee jmt) tuleb detailplaneerimisel ja projekteerimisel pöörata tähelepanu kaitseala kaitseesmärkidele ning välistada kaitsealade huvide kahjustamine. Kõigil neil juhtudel (sh nt Muuseumi tee planeerimine Raadi looduskaitseala territooriumile, tiheasumite laiendamine Ihaste ja Veibriil mägi-piimputke projekteeritavatele püsielupaikadele, Aruküla koobaste kaitseala hoonestamine tiheasustusala jmt) on detailplaneeringu/projekti jaoks vajalik keskkonnamõjude hindamine. Kaitseväärtuste säilitamine on positiivselt seotud planeeringu lähteseisukohtades püstitatud eesmärkidega (elukeskkonna mitmekesisuse tagamine).

4.7.1 NATURA 2000 alade eelhindamine

Tartumaa maakonnaplaneering ei ole NATURA alade kaitsekorraldusega otseselt seotud ega selleks vajalik. NATURA alad on Looduskaitsealade alusel siseriiklikult kaitstud kaitsealade, hoiualalade ja püsielupaikade kaitse kaudu.

NATURA alad ja teised rahvusvaheliste lepingutega kaetud kaitsealad Tartu maakonnas. Maakonna piiresse jääb keskkonnaregistri andmetel 8 linnuala ja 29 loodusala, lisaks veel

kaks Ramsari ala, mis samas on ka linnu- ja loodusalad – Alam-Pedja looduskaitseala ning Emajõe-Suursoo ja Piirissaar. NATURA alad on loetletud allpool koos nende olulisuses, ohustatuse ja võimelike maakonnaplaneeringuga kavandatud keskkonnamõjudega.

Maakonnaplaneeringuga ei kavandata ühegi NATURA linnu- ega loodusala piiride muutmist. Maakonnaplaneeringuga ei muudeta kaitsealade kaitsekorraldust. Maakonnaplaneering ei näe ette maakasutuse muutusi ühelgi linnu- ega looduslal ega nende lähiümbruses nii, et see mõjutaks NATURA ala. Maakonnaplaneeringuga ei kavandata ühegi tee, elektriliini ega muu taristu objekti rajamist läbi NATURA alade. Maakonnaplaneeringus kajastatakse muude teemaplaneeringutega kavandatud teede ümberehitusi, mis osaliselt paiknevad NATURA aladel.

Maakonnaplaneeringuga ei kavandata riigikaitse taktikaalade kasutust. Siiski, rõhutamaks prioriteete, tuleb riigikaitse taktikaaladel, millised kattuvad NATURA 2000 aladega (nt Kärevere looduskaitseala Kardla ja Murru sihtkaitsevööndid, I ja II kaitsekategooriasse kuuluvate linnuliikide püsielupaigad jmt) riigikaitsealine taktikaline väljaõpe viia läbi kooskõlas alade kaitse-eesmärkidega (sh liikumiskeelu ajad) ning eelnevalt kooskõlastada kaitseala valitsejaga.

Tulenevalt eeltoodust puudub maakonnaplaneeringul igasugune otsene mõju NATURA aladele. Tõenäoliselt võib pidada kaudset positiivset mõju – alade kajastamine maakonnaplaneeringus teadvustab nende olemasolu ja rõhutab veelkord kaitse vajadust.

Tartumaa maakonnaplaneeringuga kavandatud tegevused

- Maakonnaplaneeringuga määratletakse ruumilise arengu põhimõtted ja suundumused.
- Tartumaa asustust arendatakse asustuse arengualadel, mis loob asustusstruktuuris mitmekesise ja valikuvõimalusi pakkuva elu- ja majanduskeskkonna.
- Lõuna-Eesti, sh Tartumaa ruumiline areng põhineb Tartu linna tugevusel keskuslinnana.
- Tartu roll sõlmpunktina transpordis ja liikuvuses peab kasvama nii Läänemere regioonis, Eestis kui maakonnas.
- Tartumaa ruumilises arengus väärtustatakse maastike, linna- ja maapiirkondade, viljeldava maa, puhke-, loodus- ja kultuuriväärtusi ning nende säilimiseks tarvilike piirangute seadmist. Rohelist võrgustikku ja väärtuslikke maastikke käsitletakse olulise ressursina, mis pakub puhverdavaid ja muid ökosüsteemi teenuseid, sh puhkeväärtusi. Puhkekohtadele tagatakse avalik juurdepääs. Kahaneva asustusega piirkondades näha elurikkuse tõusu võimalust ja kasulikkust loomulikes arengutes.
- Tartumaa ruumilises arengus väärtustatakse kultuuripärandit, kujundades uue ruumi pärandit respektiivana. Kasutuseta ehitistele tuleb leida kohane ja omanikule huvipakkuv kasutusviis, näiteks turismiks, puhkekoha või –ehitisena.
- Tartumaa ruumilises arengus arvestatakse riigikaitsealade huvide ning nendega seotud piirangutega.
- Tartumaa ruumilises arengus arvestatakse maavaravarudega, mille kaevandamise eelduseks peetakse parimate võimalike tehniliste jm võimaluste kasutamist elanike ning looduskeskkonna häiringute vähendamiseks ja vältimiseks, samuti kaevandamisjärgset kaevandatud alade korrastamist.
- Maakonnaplaneeringuga kavandatakse tõmbekeskuste võrgustik, eristatakse linnalise asustusega alad ja maalised piirkonnad ning täpsustatakse asustuse arengualad. Tartumaa maakonnaplaneering näeb Tartumaad tõmbekeskusena, mis koos oma lähitagamaaga on väärt paik elamiseks ja tegutsemiseks. Ruumilise arengu oluliseks veduriks ja kujundajaks

on ajalooline keskus ja nüüdisaegne tähtis haridus-, teadus-, kultuuri- ja majanduskeskus Tartu.

- Üleilmne suurkeskuste tõmbe võimendumine tähendab Tartumaal ja Lõuna-Eestis Tartu linna ja selle lähiümbruse ning ka kaugema tagamaa osakaalu tõusu töö-, kooli-, ajaveetmis- ja ostukohana. Tartu kesklinna üldplaneering näeb ette senise hoonestuse tihendamist ja regionaalselt oluliste hoonete ehitamise võimaluse kesklinna. Samas on linna asustustihedus ühtlustunud, kõige tihedama asustusega piirkonnad on hõrenenud ja seni hõredalt asustatud piirkonnad tihenenud, seda nii linnaosade tasemel kui detailsemalt vaadeldes asustustihedust hektari põhiselt.
- Maakonnaplaneering näeb asustuse arengualadena olemasolevaid tiheasumeid koos nende võimaliku laienemisalaga. Asustuse arenguala ehk tiheasumi põhiliseks maakasutuseks on ehituskruunid ja neid teenindavad rajatised.
- Elukeskkonna kõrget väärtust nähakse (elukoha) vahetu ümbruse tehis- ja sotsiaalse keskkonna kvaliteedis. Viimast suudetakse tekitada üpris piiratud ulatusega aladel.
- Maamajandus on transformeerunud suurtootmiseks, kus töö- ja elukoha ruumiline lähedus pole enam tarvilik ja kasutatavate maade lahuspaiknemise tõttu isegi võimalik, kõrvuti ruumikasutuse muutustega on järsult vähenenud tööjõuvajadus. Valdades rahvaarvu vähenemist ja noorema rahva lahkumist ei nähta planeeringus maaelu hääbumisena – alati leidub inimesi, kes maale elama asuvad ja seal elamisest-tegutsemisest lugu peavad. Pigem nähakse planeeringus ohtu maal linnaelu elamises, mis loob paratamatult konflikte veel säilinud mikropõllumajandustootmisega.
- Maakonnaplaneeringuga täpsustakse tegelikult realiseerunud asustusalad koos nende võimaliku laienemisega, toimepiirkonnad, eristatakse linnalise asustuse alad ja maalised piirkonnad, määratakse transpordivõrgustiku ja muu tehnilise taristu paiknemine, avalike veekogude kasutamise üldised põhimõtted, maardlate paiknemine, vajadused kultuuripärandi säilitamiseks, väärtuslikud põllumaad, väärtuslikud maastikud ja roheline võrgustik, fikseeritakse kaitstavate loodusobjektide paiknemine.
- Maakonnaplaneeringuga nähakse ette transpordivõrk ja tehniline taristu. Moodne linlik eluviis koos tähtsava autostumismastase hoiakuga on ausse tõstnud jalgrattasõidu, jalgsikäimise ja igasuguse kergliikluse. Jalgrattaliikluse elavnemine vajab selleks kohaseid teid. Kergliiklusteede võrgustiku arendamine on olnud olulisel kohal ja see trend jätkub.
- Väärtuslikud maastikud ja roheline võrgustik on tähtsal kohal elukeskkonna kvaliteedi tagamisel. Tähtsustatakse kultuuripärandi ja loodusväärtuste säilitamist ning arendamist. Väärtustatakse piirkondlikke eripärasid. Toetatakse piirkondlikel eripäradel tuginevate puhkealade arendamist. Avalikult kasutatavatele vee-aladele tagatakse juurdepääsud ja antakse soovitusel sadamakohtade paiknemisele.
- Arvestatakse riigikaitse vajaduste ja turvalisuse tagamise meetmetega.
- Maakonnaplaneeringuga seatakse suunised üldplaneeringutele.
- Tartumaa maakonnaplaneeringu mõjuala on kogu maakond, sh maakonna piiridesse jäävad ja nendega piirnevatel veekogudel paiknevad NATURA alad.
- Maakonnaplaneeringuga seostuvad teised projektid ja arengukavad on üldplaneeringud ja/või detailplaneeringud. Kuivõrd maakonnaplaneeringuga seatakse neile soovituslikud suunised, puudub põhjus arvata, et madalama taseme planeeringutega ilmneks nende suuniste järgimisel teistsugune oluline keskkonnamõju, kui on tuvastatav maakonnaplaneeringus.

Alljärgnevalt vaadeldakse NATURA alasid ühekaupa koos nende kirjelduses EELISes välja toodud ohuteguritega. Suurem osa ohuteguritest – metsamajandus, raie, võsastumine, reostus, eutrofeerumine, turism, puhkemajandus – ei sõlta kuidagi maakonnaplaneeringust ning maakonnaplaneeringu realiseerimine ei mõjuta neid ka kaudselt. Mõned ohutegurid –

maakasutuse muutus ja kaudne kuivenduse mõju – võivad teoreetiliselt teatud määral maakonnaplaneeringuga kavandatavate tegevuste elluviimisest sõltuda.

4.7.1.1 NATURA linnualad

RAH0000123 Alam-Pedja linnuala

Pindala 34671,9 ha. Tartumaa osa paikneb Tähtvere, Puhja, Laeva, Rannu, ja Konguta vallas.

Olulisus: Alam-Pedja loodusala on ühtlasi ka linnuala. Ala kuulub Tartu, Jõgeva ja Viljandi maakondadesse. Kaitseala on loodud rikkumata veerežiimiga ühtse maastikukompleksi kaitseks, kus esineb suuri soid, erinevaid metsatüüpe sh haruldasi humalatega lammimetsi, suuri jõgesid oma vanajõgedega ning ulatuslikke luhaalasid. Suurem osa alast on kaetud erineva tekkega soode ja märgaladega, mis on üksteisest eraldatud jõgede ja ojade kallastel kasvavate metsadega. Metsatüüpide hulgas on nii turbasel mullal kasvavad kuuse ja laialehised metsad kui ka soo- ja lammimetsad. Elupaigatüüpide esinduslikkus ning looduskaitsealine seisund on ala ulatuses suhteliselt hea.

Linnustiku ülevaade:

- Suur peaaegu asustamata märgalade piirkond omab teaduslikku, ornitoloogilist, ja hüdroloogilist väärtust. Alale jäävad mitmete haruldaste lindude elupaigad, samuti on ala veelindude kevadiseks rändepeatuspaigaks.
- Ala, kuhu regulaarselt koguneb vähemalt 1% Euroopa Liidu ohustatud liigi rändetee või Euroopa Liidu populatsioonist – *Cygnus columbianus* ja *Callinago media*.
- Ala, kuhu regulaarselt koguneb olulisel arvul globaalselt ohustatud liike või teisi globaalse kaitseväärtusega liike – *Aquila clanga*, *Crex crex*, ja *Callinago media*.
- Ala kuulub viie olulisema ala hulka regioonis, mis on moodustatud Euroopa Liidus ohustatud (linnudirektiivi I lissasse kuuluva) liigi või alamliigi kaitseks – *Pernis apivorus*, *Haliaeetus albicilla*, *Circus cyaneus*, *Circus pygargus*, *Aquila chrysaetos*, *Aquila clanga*, *Bonasa bonasia*, *Tetrao tetrix*, *Philomachus pugnax*, *Callinago media*, *Larus minutus*, *Strix uralensis*, *Picus canus*, *Dendrocopos leucotos*, *Picooides tridactylus*.
- Teised olulised liigid (liigid, kelle arvukus tähtsal linnualal moodustab vähemalt 1% Eesti minimaalsest arvukusest, kelle arvukus on linnualal vähemalt 20 paari või kes omavad alal olulisi koondumiskohti) – *Anas penelope*, *Anas acuta*, *Anas platyrhynchos*, *Anas querquedula*, *Anas clypeata*, *Bucephala clangula*, *Circus aeruginosus*, *Accipiter gentilis*, *Pandion haliaetus*, *Tetrao urogallus*, *Porzana porzana*, *Grus grus*, *Pluvialis apricaris*, *Vanellus vanellus*, *Limosa limosa*, *Limosa lapponica*, *Numenius phaeopus*, *Tringa totanus*, *Tringa nebularia*, *Tringa glareola*, *Chlidonias niger*, *Caprimulgus europaeus*, *Dryocopus martius*, *Acrocephalus arundinaceus*, *Sylvia nisoria*, *Ficedula parva*, *Lanius collurio*, *Lanius excubitor*, *Loxia pytyopsittacus*.
- Muud linnudirektiivi I lisa liigid – *Botaurus stellaris*, *Ciconia ciconia*, *Aquila pomarina*, *Sterna hirundo*, *Bubo bubo*, *Glaucidium passerinum*, *Lullula arborea*, *Podiceps auritus*, *Cygnus cygnus*, *Mergus albellus*.

Ohutegurid: metsamajandus, maakasutuse vähenemine, kuivendamine, puhkemajandus. Kehtib Alam-Pedja looduskaitseala kaitse-eeskiri.

Asustuse arengu suunamisega NATURA alale olulist mõju ei kaasne, kuivõrd uusi arendusi seal maakonnaplaneeringuga ette ei nähta. Teenuste ja töökohtade kättesaadavuse tagamisega ning teedevõrgu korrastamisega NATURA alale olulist mõju ei kaasne, kuivõrd uusi teid sinna maakonnaplaneeringuga ei kavandata. Ettevõtluslase arendamisega NATURA alale olulist mõju ei kaasne, kuivõrd ettevõtluslaseid sinna maakonnaplaneeringuga ei kavandata.

Elektrivarustuse tagamisega NATURA alale olulist mõju ei kaasne. Väärtuslike põllumaade sihipärase kasutamise ja NATURA alale olulist mõju ei kaasne, kuivõrd maakonnaplaneeringuga sinna põllumaid ei kavandata. Loodusväärtuste ja roheline võrgustiku väärtustamisega olulist keskkonnamõju NATURA alale ei kaasne, on kaudne positiivne mõju. Riigikaitse vajaduste arvestamisega NATURA alale olulist keskkonnamõju ei kaasne. Tegevusi, mille tulemusena oluline keskkonnamõju ei ole välistatud, maakonnaplaneeringuga ei kavandata. Alam-Pedja linnualal on maakonnaplaneeringus osaliselt märgitud võimalik puhkeala. Tegemist on pigem olemasoleva situatsiooni fikseerimisega kui olulise uuenduse kavandamisega. Maakonnaplaneeringu endaga otseselt puhketegevusi seal ei kavandata; kui kaitsekorralduse seisukohalt on vajalik piirangute seadmine kaitsealal, tuleb seda teha kaitsekorralduskavaga ja võimalike täiendavate tsoneeringutega.

Maakonnaplaneeringuga ei kavandada ala piirkonnas maakasutuse muutust.

Ohutegurid: metsamajandus, maakasutuse vähenemine, kuivendamine, puhkemajandus. Maakonnaplaneering ohutegureid ei mõjuta. Planeeringuga kavandatud tegevused ei mõjuta otseselt ega kaudselt ala säilimist. Meetmed ohtude vastu näha ette kaitsekorralduskavades ja vajadusel kajastada üldplaneeringutes.

Oluline keskkonnamõju puudub.

RAH0000633 Kärevere linnuala

Pindala 2510 ha. Kärevere loodusala (ühtlasi ka linnuala) kuulub Kärevere looduskaitseala koosseisu.

Olulisus: Loodusdirektiivi elupaigatüüpide kaitstakse alal jõgesid ja ojasid, lamminiite, rohunditerikkaid kuusikuid, vanu loodusmetsi ning soostuvaid ja soo-lehtmetsi. Rohunditerikaste kuusikute esinduslikkus ja looduskaitsealine seisund on enamjaolt keskpärane, lamminiitide olukord on kohati hea kuid suuremalt jaolt suurepärane. Tegemist on alaga, kuhu regulaarselt koguneb olulisel arvul globaalselt ohustatud liike või teisi globaalse kaitseväärtusega liike – *Gallinago media*.

- Ala kuulub viie olulisema ala hulka regioonis, mis on moodustatud Euroopa Liidus ohustatud (linnudirektiivi I lissasse kuuluva) liigi või alamliigi kaitseks – *Gallinago media* ja *Aquila pomarina*.
- Teised olulised liigid (liigid, kelle arvukus tähtsal linnualal moodustab vähemalt 1% Eesti minimaalsest arvukusest, kelle arvukus on linnualal vähemalt 20 paari või kes omavad alal olulisi koondumiskohti): *Ciconia nigra* ja *Haliaeetus albicilla*; teised olulised liigid (liigid, keel arvukus tähtsal linnualal vastab A. Kuresoo ja L. Luigujõe poolt välja töötatud riiklikult olulise arvukuse kriteeriumile – kaurlastel, pütlastel, kormoranlastel, partlastel, ruiklastel, alklastel – või moodustab 0,1% rändetee populatsioonist – tülllastel, kurvitslastel) – *Anser fabalis*. Alal tegutseb *Gallinago media* (rohunepp) ja *Aquila pomarina* (väike-konnakotkas). Ala läbib Emajõgi, kus elavad järgmised liigid – *Cottus gobio* (võldas), *Misgurnus fossilis* (vingerjas), *Cobitis taenia* (hink), *Aspius aspius* (tõugjas), *Dytiscus latissimus* (laiujur).
- Loodushoiuala kattub osaliselt linnuhoialaga, mis on elupaigaks must-toonekurele, lisaks kolmvarvas-rähn, valgeselg-kirjurähn, kotkad. Elupaik ühenduse tähtsusega liblikatele – *Lycaena dispar*, *Euphydryas maturna*. Viimase liigi puhul on tegemist Eesti kõigi aegade tihedama populatsiooniga.
- Muud linnudirektiivi I lisa liigid: *Pernis apivorus*, *Porzana porzana*, *Crex crex*, *Dryocopus martius*, *Dendrocopos leucotos*, *Picoides tridactylus*, *Ficedula parva*, *Lanius collurio*, *Cygnus columbianus*, *Cygnus cygnus*, *Grus grus*, *Philomachus pugnax*, *Tringa glareola*.

- Asurkond leiti järvekaurul, väikeluigel, raba-, väike-lauk- ja hallhanel, viu-, rääks-, soo- ja luitsnökk-pardil, merivardil, väike-, rohu- ja jääkosklal, sookurel, liivatüllil, rüüdil, plüül, leete-, väike-, värb- ja kõvernökk-rislal, rislal, plütil, tutkal, mudanepil, mustsaba-viglel, suurkoovitajal, tume-, punajalg-, hele- ja mudatildril. Veetallajal peatujate, ülejäänud liikidel pesitsejate arvukuse alusel.

Ohutegurid: võsastumine, veerežiimi muutmine (kraavitamine), metsamajandus ja puhkemajandus. Maakonnaplaneeringu ohutegureid ei mõjuta.

Asustuse arengu suunamisega NATURA alale olulist mõju ei kaasne, kuivõrd uusi arendusi seal maakonnaplaneeringuga ette ei nähta. Teenuste ja töökohtade kättesaadavuse tagamisega ning teedevõrgu korrastamisega NATURA alale olulist mõju ei kaasne, kuivõrd uusi teid sinna maakonnaplaneeringuga ei kavandata. Ettevõtlusalade arendamisega NATURA alale olulist mõju ei kaasne, kuivõrd ettevõtlusalasid sinna maakonnaplaneeringuga ei kavandata. Elektrivarustuse tagamisega NATURA alale olulist mõju ei kaasne. Väärtuslike põllumaade sihipärase kasutamise ja arendamisega NATURA alale olulist mõju ei kaasne, kuivõrd maakonnaplaneeringuga sinna põllumaid ei kavandata. Loodusväärtuste ja roheline võrgustiku väärtustamisega olulist keskkonnamõju NATURA alale ei kaasne, on kaudne positiivne mõju. Riigikaitse vajaduste arvestamisega NATURA alale olulist keskkonnamõju ei kaasne. Tegevusi, mille tulemusena oluline keskkonnamõju ei ole välistatud, maakonnaplaneeringuga ei kavandata. Maakonnaplaneeringus on kajastatud Tallinna-Tartu-Võru-Luhamaa maantee neljarealiseks ehitamise võimaluse realiseerimiseks vajalik koridor, maakonnaplaneeringuga nimetatud trassi ei planeerita ega projekteerita. Vastava teemaplaneeringu KSH aruandes on mõju NATURA alale hinnatud ning seatud vajalikud piirangud, samuti ette nähtud vajalikud tegevused projekteerimisel, sh vajadusel NATURA mõju hindamine. Maakonnaplaneering neid tingimusi ja nõudeid ei muuda vaid aktsepteerib. Puudub vajadus maakonnaplaneeringu raames NATURA mõju täishindamiseks. Sama kehtib ka võimaliku jalgte rajamise kohta samas trassikoridoris, vajadusel tuleb selle projekteerimise raames hinnata võimalikku keskkonnamõju NATURA alale. Koridori reserveerimine olemasoleva tee koridoris NATURA alale mõju ei avalda. Kärevere linnualal on maakonnaplaneeringus osaliselt märgitud võimalik puhkeala. Tegemist on pigem olemasoleva situatsiooni fikseerimisega kui olulise uuenduse kavandamisega. Maakonnaplaneeringu endaga otseselt puhketgevusi seal ei kavandata, kui kaitsekorralduse seisukohalt on vajalik piirangute seadmine kaitsealal, tuleb seda teha kaitsekorralduskavaga ja võimalike täiendavate tsoneeringutega.

Planeeringuga kavandatud tegevused ei mõjuta otseselt ega kaudselt ala säilimist. Meetmed ohtude vastu näha ette kaitsekorralduskavades ja kajastada üldplaneeringutes, teemaplaneeringutes ja projektides. Prioriteetide rõhutamiseks, Kardla ja Murru sihtkaitsevööndis tuleb riigikaitse taktikaline väljaõpe läbi viia kooskõlas alade kaitse-eesmärkidega (sh liikumiskeelu ajad) ning eelnevalt kooskõlastada kaitseala valitsejaga.

Oluline keskkonnamõju maakonnaplaneeringust tulenevalt puudub, sh ei tekita maakonnaplaneeringu lisandumine ka täiendavat sünergilise mõju võimalust.

RAH0000073 Lahepera järve linnuala

Pindala 258,2 ha.

Olulisus: Lahepera järve linnuala asub Tartumaal. Ala on ühtlasi ka Lahepera loodusala osa. Ala kuulub Lahepera hoiuala koosseisu. Tegemist on magedaveelise järvega Peipsi äärekaldal, mis on ääristatud pillirooga.

Linnuandmed:

- Alale koguneb regulaarselt 1% või enam veelinnu liigi rändetee populatsioonist või muust selgelt eristunud populatsioonist: väikeluik (*Cygnus columbianus*).
- Ala on üks kõige olulisemastest esinemisaladest konkreetsel maal liikidele, kelle kaitsestaatus Euroopas on ebapiisav ning kellele sobivad elupaigalised kaitsemeetmed – mustviires (*Chlidonias niger*) ja väikekajakas (*Larus minutus*).
- Palju esineb ka kaurlasi.

Ohutegurid: järve reostusohu.

Planeeringuga kavandatud tegevused ei mõjuta otseselt ega kaudselt ala säilimist. Meetmed ohtude vastu näha ette kaitsekorralduskavades ja vajadusel kajastada üldplaneeringutes. Maakonnaplaneering ohutegureid ei mõjuta.

Asustuse arengu suunamisega NATURA alale olulist mõju ei kaasne, kuivõrd uusi arendusi seal maakonnaplaneeringuga ette ei nähta. Teenuste ja töökohtade kättesaadavuse tagamisega ning teedevõrgu korrastamisega NATURA alale olulist mõju ei kaasne, kuivõrd uusi teid sinna maakonnaplaneeringuga ei kavandata. Ettevõtlusalade arendamisega NATURA alale olulist mõju ei kaasne, kuivõrd ettevõtlusalasid sinna maakonnaplaneeringuga ei kavandata. Elektrivarustuse tagamisega NATURA alale olulist mõju ei kaasne. Väärtuslike põllumaade sihipärase kasutamise ja kasutamise NATURA alale olulist mõju ei kaasne, kuivõrd maakonnaplaneeringuga sinna põllumaid ei kavandata. Loodusväärtuste ja roheline võrgustiku väärtustamisega olulist keskkonnamõju NATURA alale ei kaasne, on kaudne positiivne mõju. Riigikaitse vajaduste arvestamisega NATURA alale olulist keskkonnamõju ei kaasne. Tegevusi, mille tulemusena oluline keskkonnamõju ei ole välistatud, maakonnaplaneeringuga ei kavandata.

Planeeringuga kavandatud tegevused ei mõjuta otseselt ega kaudselt ala säilimist. Meetmed ohtude vastu näha ette kaitsekorralduskavades ja vajadusel kajastada üldplaneeringus.

Oluline keskkonnamõju puudub.

RAH0000072 Loode-Peipsi linnuala

Pindala 1715,1 ha. Loode-Peipsi linnuala asub Ida-Virumaal, Tartu- ja Jõgevamaal. Ala kuulub Loode-Peipsi hoiuala koosseisu.

Olulisus: Linnualaks Peipsi järve edelaosas rannalähedane veeala ja kohati roostik. Tegemist on alaga, kuhu regulaarselt koguneb vähemalt 1% Euroopa Liidu ohustatud liigi rändetee või Euroopa Liidu populatsioonist – *Cygnus columbianus* ja *Cygnus cygnus*. Teised olulised liigid (liigid, kelle arvukus tähtsal linnualal moodustab vähemalt 1% Eesti minimaalsest arvukusest, kelle arvukus on linnualal vähemalt 20 paari või kes omavad alal olulisi koondumiskohti) – *Riparia riparia*; teised olulised liigid (liigid, kelle arvukus tähtsal linnualal vastab A. Kuresoo ja L. Luigujõe poolt välja töötatud riiklikult olulise arvukuse kriteeriumile – kaurlastel, pütlastel, kormoranlastel, partlastel, ruiklastel, alklastel – või moodustab 0,1% rändetee populatsioonist – tülllastel, kurvitslastel) – *Podiceps grisegena*, *Anser albifrons*, *Anser fabalis*, *Anas penelope*, *Bucephala clangula*. Muud linnudirektiivi I lisa liigid – *Gavia stellata*, *Gavia arctica*, *Mergus albellus*.

Ohutegurid: puhkemajandus.

Asustuse arengu suunamisega NATURA alale olulist mõju ei kaasne, kuivõrd uusi arendusi seal maakonnaplaneeringuga ette ei nähta. Teenuste ja töökohtade kättesaadavuse tagamisega ning teedevõrgu korrastamisega NATURA alale olulist mõju ei kaasne, kuivõrd uusi teid sinna

maakonnaplaneeringuga ei kavandata. Ettevõtlusalade arendamisega NATURA alale olulist mõju ei kaasne, kuivõrd ettevõtlusalasid sinna maakonnaplaneeringuga ei kavandata. Elektrivarustuse tagamisega NATURA alale olulist mõju ei kaasne. Väärtuslike põllumaade sihipärase kasutamisega NATURA alale olulist mõju ei kaasne, kuivõrd maakonnaplaneeringuga sinna põllumaid ei kavandata. Loodusväärtuste ja roheline võrgustiku väärtustamisega olulist keskkonnamõju NATURA alale ei kaasne, on kaudne positiivne mõju. Riigikaitse vajaduste arvestamisega NATURA alale olulist keskkonnamõju ei kaasne. Tegevusi, mille tulemusena oluline keskkonnamõju ei ole välistatud, maakonnaplaneeringuga ei kavandata.

Planeeringuga kavandatud tegevused ei mõjuta otseselt ega kaudselt ala säilimist. Meetmed ohtude vastu näha ette kaitsekorralduskavades ja vajadusel kajastada üldplaneeringutes. Oluline keskkonnamõju puudub.

RAH0000690 Peipsiveere linnuala

Pindala 34610 ha.

Olulisus: Emajõe suudmeala ja Piirissaare linnuala on ühtlasi ka osa Emajõe-Suursoo loodusalast. Ala asub Tartumaal ning selle pindala on ca 34000 ha. Ala kuulub Emajõe-Suursoo sookaitseala/maastikukaitseala ja Piirissaare kaitseala ning Emajõe suudmeala hoiuala koosseisu (vt ka Emajõe-Suursoo loodusala kirjeldust).

- Ala on üks kõige olulisemastest esinemisaladest Eestis liikidele, kelle kaitsestaatus Euroopas on ebapiisav ning kellele sobivad elupaigalised kaitsemeetmed – teder (*Tetrao tetrix*), väikekajakas (*Larus minutus*), mustviires (*Chlidonias niger*), merikotkas (*Haliaeetus albicilla*), hüüp (*Botaurus stellaris*).
- Ala, kuhu regulaarselt koguneb või arvatakse kogunevat 1% või enam veelinnu biograafilisest populatsioonist – väikeluik (*Cygnus columbianus*).
- Ala, kuhu regulaarselt koguneb või arvatakse kogunevat 1% või enam veelinnu liigi rändete populatsioonist või muust selgelt eristunud populatsioonist – väikeluik (*Cygnus columbianus*), rabahani (*Anser fabalis*), väikekoskel (*Mergus albellus*).
- Ala, kuhu regulaarselt koguneb olulisel arvul globaalselt ohustatud liike või teisi globaalse kaitseväärtusega liike – merikotkas (*Haliaeetus albicilla*).
- Asurkond leiti väike- ja laululuigel, rabahanel, suur-laukhanel, soo- ja luitsnokk-pardil, tutt- ja merivardil, aulil, must- ja tõmmuvaeral, sõtkal, väike-, rohu- ja jääkosklal peatujate; ülejäänud liikidel pesitsete arvukuse alusel.

Ohutegurid: tegureid välja toodud ei ole.

Asustuse arengu suunamisega NATURA alale olulist mõju ei kaasne, kuivõrd uusi arendusi seal maakonnaplaneeringuga ette ei nähta. Teenuste ja töökohtade kättesaadavuse tagamisega ning teedevõrgu korrastamisega NATURA alale olulist mõju ei kaasne, kuivõrd uusi teid sinna maakonnaplaneeringuga ei kavandata. Ettevõtlusalade arendamisega NATURA alale olulist mõju ei kaasne, kuivõrd ettevõtlusalasid sinna maakonnaplaneeringuga ei kavandata. Elektrivarustuse tagamisega NATURA alale olulist mõju ei kaasne. Väärtuslike põllumaade sihipärase kasutamisega NATURA alale olulist mõju ei kaasne, kuivõrd maakonnaplaneeringuga sinna põllumaid ei kavandata. Loodusväärtuste ja roheline võrgustiku väärtustamisega olulist keskkonnamõju NATURA alale ei kaasne, on kaudne positiivne mõju. Riigikaitse vajaduste arvestamisega NATURA alale olulist keskkonnamõju ei kaasne. Tegevusi, mille tulemusena oluline keskkonnamõju ei ole välistatud, maakonnaplaneeringuga ei kavandata.

Maakonnaplaneering ohutegureid ei mõjuta. Planeeringuga kavandatud tegevused ei mõjuta otseselt ega kaudselt ala säilimist. Meetmed ohtude vastu näha ette kaitsekorralduskavades ja vajadusel kajastada üldplaneeringutes.

Oluline keskkonnamõju puudub.

RAH0000070 Ropka-Ihaste linnuala

Pindala 755,6 ha.

Olulisus: Ropka-Ihaste loodusala asub Tartumaal, on ühtlasi ka linnuala ning kuulub planeeritava Ropka-Ihaste maastikukaitseala koosseisu. Ropka-Ihaste luht on rahvusvahelise tähtsusega linnuala. Siin on registreeritud üle 90 pesitseva linnuliigi, mis on suurim teadaolev arv Euroopa linnades, Ropka-Ihaste luht pakub huvi ka iseloomuliku luha ja sootaimestiku poolest. Seal kasvab teiste taimeharulduste kõrval ka siberi võhumõök. Ala on suviseks elupaigaks tiigilendlasele (*Myotis dasycneme*) ja rohunepile (*Gallinago media*). Emajõgi on rikas erinevate oluliste kalaliikide poolest – *Misgurnus fossilis* (vingerjas), *Cottus gobio* (võldas), *Cobitis taenia* (hink), *Aspius aspius* (tõugjas); lisaks *Dytiscus latissimus* (laiujur).

- Ala, kuhu regulaarselt koguneb vähemalt 1% Euroopa Liidu ohustatud liigi rändete või Euroopa Liidu populatsioonist – *Cygnus columbianus*.
- Ala, kuhu regulaarselt koguneb vähemalt 1% Euroopa Liidu mitteohustatud rändelinnuliigi rändete populatsioonist – *Anser fabalis*, *Anser albifrons*.
- Ala kuulub viie olulisema ala hulka regioonis järgmistele linnudirektiivi liikidele: *Porzana porzana*, *Porzana parva*, *Gallinago media*, *Chlidonias niger*.
- Ala, kuhu regulaarselt koguneb olulisel arvul globaalselt ohustatud liike või teisi globaalse kaitseväärtusega liike – *Crex crex*.
- Teised olulised liigid (liigid, kelle arvukus tähtsal linnualal moodustab vähemalt 1% Eesti minimaalsest arvukusest, kelle arvukus on linnualal vähemalt 20 paari või kes omavad alal olulisi koondumiskohti): *Podiceps grisegena*, *Botaurus stellaris*, *Anas platyrhynchos*, *Aythya fuligula*, *Rallus aquaticus*, *Fulica atra*, *Vanellus vanellus*, *Larus ridibundus*, *Larus minutus*; teised olulised liigid (liigid, keel arvukus tähtsal linnualal vastab A. Kuresoo ja L. Luigujõe poolt välja töötatud riiklikult olulise arvukuse kriteeriumile – kaurlastel, pütlastel, kormoranlastel, partlastel, ruiklastel, alklastel – või moodustab 0,1% rändete populatsioonist – tülllastel, kurvitslastel) – *Anas penelope*, *Anas platyrhynchos*, *Anas acuta*, *Anas querquedula*, *Anas clypeata*, *Philomachus pugnax*. Muud linnudirektiivi I lisa liigid – *Circus aeruginosus*, *Sterna hirundo*, *Alcedo atthis*, *Dendrocopos leucotos*, *Lanius collurio*, *Gavia arctica*, *Podiceps auritus*, *Cygnus cygnus*, *Mergus albellus*, *Grus grus*, *Pluvalis apricaria*, *Phalaropus lobatus*.
- Asurkond leiti järvekaurul, sarvikpütil, väike- ja laululuigel, raba-, suur-lauk- ja hallhanel, viu-, soo- ja luitsnökk-pardil, merivardil, väike-, rohu- ja jääkosklal, liivatüllil, rüüdil, rislal, tutkal, suurkoovitajal, tume-, hele- ja mudatildril, veetallajal peatujate; ülejäänud liikidel pesitsejate arvukuse põhjal.
- Nurmkana: elupaigad ohustatud, jahikorralduslikult oluline, Euroopas ebapiisava kaitsestaatusesega.

Ohutegurid: peamised ohud tulenevad eutrofeerumisest, mida põhjustavad Tartu linna heitveed ja põllumajanduse hajareostus, luhaniitude vähesest niitmisest tingitud võsastumisest, puhkemajandusest/turismist, kuivendamisest ja kraavitamisest.

Ropka-Ihaste kaitseala kaitsekorralduskava kohaselt võib reostus lähtuda suletud Aardlapalu prügila sadevetest. Samas märgib kaitsekorralduskava, et selle ohu mõju on selgusetu, kuna pole teada, kuidas linnud veekogude suurenevale toitainete sisaldusele reageerivad ja millise koostisega sadevett kuivendussüsteemidesse võib sattuda. Tõenäosus selle mõjuteguri ilmnemiseks on kaitsekorralduskavas hinnatud siiski väga väikeseks, kuna Aardlapalu prügila on suletud viisil, mis peaks välistama mistahes üleujutused ka kõrgeima võimaliku veetaseme korral. Maakonnaplaneering ei muuda viisi, kuidas on suletud prügila ega mõjuta sealt väljuvat sadevett ega muud olukorda NATURA ala ja suletud prügila paiknemise osas. Kaitsekorralduskavas on ette nähtud Aardlapalu prügila minipoldri toimimise järelevalve. Ülenurme lennuvälja maandumiskoridor ületab osaliselt kaitseala. Regulaarlennud Ülenurme lennuväljalt on toimunud aastakümneid, sh tänasest suurema lennusagedusega. Maakonnaplaneeringu seletuskirjas nimetatud lennuliikluse tihendamise vajadus olukorda oluliselt ei muuda. Puudub põhjus arvata, et kui linnustik on aastakümneid end mitte oluliselt häirida lasknud, siis laseks ta seda edaspidi. Ropka-Ihaste linnualal on maakonnaplaneeringus osaliselt märgitud võimalik puhkeala. Tegemist on pigem olemasoleva situatsiooni fikseerimisega kui olulise uuenduse kavandamisega. Maakonnaplaneeringu endaga otseselt puhketegevusi seal ei kavandata, kui kaitsekorralduse seisukohalt on vajalik piirangute seadmine kaitsealal, tuleb seda teha kaitsekorralduskavaga ja võimalike täiendavate tsoneeringutega.

Asustuse arengu suunamisega NATURA alale olulist mõju ei kaasne, kuivõrd uusi arendusi seal maakonnaplaneeringuga ette ei nähta. Teenuste ja töökohtade kättesaadavuse tagamisega ning teedevõrgu korrastamisega NATURA alale olulist mõju ei kaasne, kuivõrd uusi teid sinna maakonnaplaneeringuga ei kavandata. Ettevõtlusalade arendamisega NATURA alale olulist mõju ei kaasne, kuivõrd ettevõtlusalasid sinna maakonnaplaneeringuga ei kavandata. Elektrivarustuse tagamisega NATURA alale olulist mõju ei kaasne. Väärtuslike põllumaade sihipärase kasutamise NATURA alale olulist mõju ei kaasne, kuivõrd maakonnaplaneeringuga sinna põllumaid ei kavandata. Loodusväärtuste ja roheline võrgustiku väärtustamisega olulist keskkonnamõju NATURA alale ei kaasne, on kaudne positiivne mõju. Riigikaitse vajaduste arvestamisega NATURA alale olulist keskkonnamõju ei kaasne. Tegevusi, mille tulemusena oluline keskkonnamõju ei ole välistatud, maakonnaplaneeringuga ei kavandata.

Maakonnaplaneering ohutegureid ei mõjuta. Planeeringuga kavandatud tegevused ei mõjuta otseselt ega kaudselt ala säilimist. Meetmed ohtude vastu näha ette kaitsekorralduskavades ja vajadusel kajastada üldplaneeringutes.

Oluline keskkonnamõju puudub.

RAH0000069 Vooremaa linnuala

Pindala 3752,7 ha.

Olulisus: Vooremaa linnuala kuulub Vooremaa maastikukaitseala koosseisu. Linnuala kuulub viie oluliseima ala hulka regioonis, mis on moodustatud Euroopa Liidus ohustatud (linnudirektiivi I lissasse kuuluva) liigi või alamliigi kaitseks (*Botaurus stellaris* ja *Chlidonias niger*). Teised olulised liigid (liigid, kelle arvukus tähtsal linnualal moodustab vähemalt 1% Eesti minimaalsest arvukusest, kelle arvukus on linnualal vähemalt 20 paari või kes omavad alal olulisi koondumiskohti) on *Podiceps cristatus*, *Anas platyrhynchos*, *Aythya ferina*, *Aythya fuligula*, *Circus aeruginosus*, *Fulica atra*, *Larus ridibundus*, *Acrocephalus arundinaceus*. Teised olulised liigid on (liigid, keel arvukus tähtsal linnualal vastab A. Kuresoo ja L. Luigujõe poolt välja töötatud riiklikult olulise arvukuse kriteeriumile – kaurlased, pütlased, kormoranlased, partlased, ruiklased, alklased – või moodustab 0,1%

rändetee populatsioonist – tüllased, kurvitsalised) *Anser albifrons*, *Fulica atra* jt. Muud linnudirektiivi I lisa liigid – *Ciconia ciconia*, *Pernis apivorus*, *Porzana parva*, *Crex crex*, *Grus grus*, *Sterna hirundo*, *Picus canus*, *Dryocopus martius*, *Dendrocopos leucotos*, *Ficedula parva*, *Lanius collurio*. Alal esineb ka nurmkana, kelle elupaigad on ohustatud.

Ohutegurid: puhkemajandus, maakasutuse vähenemine, võimalik metsamajandus.

Asustuse arengu suunamisega NATURA alale olulist mõju ei kaasne, kuivõrd uusi arendusi seal maakonnaplaneeringuga ette ei nähta. Teenuste ja töökohtade kättesaadavuse tagamisega ning teedevõrgu korrastamisega NATURA alale olulist mõju ei kaasne, kuivõrd uusi teid sinna maakonnaplaneeringuga ei kavandata. Ettevõtlusalade arendamisega NATURA alale olulist mõju ei kaasne, kuivõrd ettevõtlusalasid sinna maakonnaplaneeringuga ei kavandata. Elektrivarustuse tagamisega NATURA alale olulist mõju ei kaasne. Väärtuslike põllumaade sihipärase kasutamisega NATURA alale olulist mõju ei kaasne, kuivõrd maakonnaplaneeringuga sinna põllumaid ei kavandata. Loodusväärtuste ja roheline võrgustiku väärtustamisega olulist keskkonnamõju NATURA alale ei kaasne, on kaudne positiivne mõju. Riigikaitse vajaduste arvestamisega NATURA alale olulist keskkonnamõju ei kaasne. Tegevusi, mille tulemusena oluline keskkonnamõju ei ole välistatud, maakonnaplaneeringuga ei kavandata.

Maakonnaplaneering ohutegureid ei mõjuta. Planeeringuga kavandatud tegevused ei mõjuta otseselt ega kaudselt ala säilimist. Meetmed ohtude vastu näha ette kaitsekorralduskavades ja vajadusel kajastada üldplaneeringutes.

Oluline keskkonnamõju puudub.

RAH0000104 Võrtsjärve linnuala

Pindala 29 883,3 ha. Ühtlasi Võrtsjärve hoiuala. Tartumaal paiknev ja sellega piirnev osa asub Rannu ja Rõngu vallas.

Olulisus: Ala on väga oluline lindudele, kuhu regulaarselt koguneb olulisel arvul globaalselt ohustatud liike või teisi globaalse kaitseväärtusega liike (nt *Crex Crex* – rukkirääk). Siia koguneb vähemalt 1% Euroopa Liidu ohustatud liigi rändetee või Euroopa Liidu populatsioonidest liike nt väikeluik (*Cygnus columbianus*), väikekoskel (*Mergus albellus*). Teistest liikidest esineb tuttpüti (*Podiceps cristatus*), suur-laukhane (*Anser albifrons*) jt. Võrtsjärve piirkond on suurimaid hanede koondumispaiku Kesk- ja Ida-Eestis (5000-6000 rabahane ja suur-laukahane). Alal esinevad loodusdirektiivis nimetatud olulised elupaigatüübid nagu looduslikult rohketoimeline järv, jõed ja ojad, lamminiidud jne. Võrtsjärve mõjutab tugevalt inimtegevus ning oluliseks probleemiks on eutrofeerumine.

Asustuse arengu suunamisega NATURA alale olulist mõju ei kaasne, kuivõrd uusi arendusi seal maakonnaplaneeringuga ette ei nähta. Teenuste ja töökohtade kättesaadavuse tagamisega ning teedevõrgu korrastamisega NATURA alale olulist mõju ei kaasne, kuivõrd uusi teid sinna maakonnaplaneeringuga ei kavandata. Ettevõtlusalade arendamisega NATURA alale olulist mõju ei kaasne, kuivõrd ettevõtlusalasid sinna maakonnaplaneeringuga ei kavandata. Elektrivarustuse tagamisega NATURA alale olulist mõju ei kaasne. Väärtuslike põllumaade sihipärase kasutamisega NATURA alale olulist mõju ei kaasne, kuivõrd maakonnaplaneeringuga sinna põllumaid ei kavandata. Loodusväärtuste ja roheline võrgustiku väärtustamisega olulist keskkonnamõju NATURA alale ei kaasne, on kaudne positiivne mõju. Riigikaitse vajaduste arvestamisega NATURA alale olulist keskkonnamõju ei kaasne. Tegevusi, mille tulemusena oluline keskkonnamõju ei ole välistatud, maakonnaplaneeringuga ei kavandata.

Maakonnaplaneeringuga ei kavandata ala piirkonnas maakasutuse muutust.

Ohutegurid: maakasutuse vähenemine, puhkemajandus, järve eutrofeerumine. Maakonnaplaneering ohutegureid ei mõjuta. Planeeringuga kavandatud tegevused ei mõjuta otseselt ega kaudselt ala säilimist. Meetmed ohtude vastu näha ette kaitsekorralduskavades ja vajadusel kajastada üldplaneeringutes.

Oluline keskkonnamõju puudub.

4.7.1.2 NATURA loodusala

RAH0000139 Age oru loodusala

Pindala 22,5 ha.

Olulisus: kaitse-eesmärk on elupaigatüüpide – jõgede ja ojade, liivakivipaljandite ning rohunditerikaste kuusikute kaitse. Alal asuvad paljandid koos keldrite ja allikatega – seal on Eesti kõige pikem looduslik liivakivikoobas koos tüüpiliste sääskede ja liblikatega. Paljandid omavad suurt looduskaitse väärtust. Kuusikute olukord on ainult rahuldav või keskpärane. Ohutegurid: inimõju kohati suur – raiejäljed.

Asustuse arengu suunamisega NATURA alale olulist mõju ei kaasne, kuivõrd uusi arendusi seal maakonnaplaneeringuga ette ei nähta. Teenuste ja töökohtade kättesaadavuse tagamisega ning teedevõrgu korrastamisega NATURA alale olulist mõju ei kaasne, kuivõrd uusi teid sinna maakonnaplaneeringuga ei kavandata. Ettevõtlusalade arendamisega NATURA alale olulist mõju ei kaasne, kuivõrd ettevõtlusalasid sinna maakonnaplaneeringuga ei kavandata. Elektrivarustuse tagamisega NATURA alale olulist mõju ei kaasne. Väärtuslike põllumaade sihipärase kasutamisega NATURA alale olulist mõju ei kaasne, kuivõrd maakonnaplaneeringuga sinna põllumaid ei kavandata. Loodusväärtuste ja roheline võrgustiku väärtustamisega olulist keskkonnamõju NATURA alale ei kaasne, on kaudne positiivne mõju. Riigikaitse vajaduste arvestamisega NATURA alale olulist keskkonnamõju ei kaasne. Tegevusi, mille tulemusena oluline keskkonnamõju ei ole välistatud, maakonnaplaneeringuga ei kavandata.

Planeeringuga kavandatud tegevused ei mõjuta otseselt ega kaudselt ala säilimist. Meetmed ohtude vastu näha ette kaitsekorralduskavades ja vajadusel kajastada üldplaneeringus.

Oluline keskkonnamõju puudub.

RAH0000577 Alam-Pedja loodusala

Pindala 34671,9 ha. Tartumaa osa paikneb Tähtvere, Puhja, Laeva, Rannu, ja Konguta vallas. Alam-Pedja loodusala on ühtlasi ka linnuala. Ala kuulub Tartu, Jõgeva ja Viljandi maakondadesse.

Olulisus: kaitseala on loodud rikkumata veerežiimiga ühtse maastikukompleksi kaitseks, kus esineb suuri soid, erinevaid metsatüüpe sh haruldasi humalatega lammimetsi, suuri jõgesid oma vanajõgedega ning ulatuslikke luhaalasid. Suurem osa alast on kaetud erineva tekkega soode ja märgaladega, mis on üksteisest eraldatud jõgede ja ojade kallastel kasvavate metsadega. Metsatüüpide hulgas on nii turbasel mullal kasvavad kuuse ja laialehised metsad kui ka soo- ja lammimetsad.

II lisas nimetatud liigid, mille isendite elupaiku kaitstakse, on saarmas (*Lutra lutra*), tiigilendlane (*Myotis dasycneme*), harilik tõugjas (*Aspius aspius*), harilik hink (*Cobitis*

taenia), harilik võldas (*Cottus gobio*), harilik vingerjas (*Misgurnus fossilis*), suur-kuldtiib (*Lycaena dispar*), paksukojaline jõekarp (*Unio crassus*), vasakkeermene pitsitigu (*Vertigo angustior*), laiujur (*Dytiscus latissimus*), tõmmuujur (*Graphoderus bilineatus*), soohiilakas (*Liparis loeselii*), kollane kivirik (*Saxifraga hirculus*) ja kaunis kuldking (*Cypripedium calceolus*).

Elupaigatüüpide esinduslikkus ning looduskaitseline seisund on ala ulatuses suhteliselt hea.

Ohutegurid: Mõju – metsamajandus, maakasutuse vähenemine, kuivendamine, puhkemajandus.

Asustuse arengu suunamisega NATURA alale olulist mõju ei kaasne, kuivõrd uusi arendusi seal maakonnaplaneeringuga ette ei nähta. Teenuste ja töökohtade kättesaadavuse tagamisega ning teedevõrgu korrastamisega NATURA alale olulist mõju ei kaasne, kuivõrd uusi teid sinna maakonnaplaneeringuga ei kavandata. Ettevõtlusalade arendamisega NATURA alale olulist mõju ei kaasne, kuivõrd ettevõtlusalasid sinna maakonnaplaneeringuga ei kavandata. Elektrivarustuse tagamisega NATURA alale olulist mõju ei kaasne. Väärtuslike põllumaaade sihipärase kasutamise ja NATURA alale olulist mõju ei kaasne, kuivõrd maakonnaplaneeringuga sinna põllumaid ei kavandata. Loodusväärtuste ja roheline võrgustiku väärtustamisega olulist keskkonnamõju NATURA alale ei kaasne, on kaudne positiivne mõju. Riigikaitse vajaduste arvestamisega NATURA alale olulist keskkonnamõju ei kaasne. Tegevusi, mille tulemusena oluline keskkonnamõju ei ole välistatud, maakonnaplaneeringuga ei kavandata. Alam-Pedja loodusala on maakonnaplaneeringus osaliselt märgitud võimalik puhkeala. Tegemist on pigem olemasoleva situatsiooni fikseerimisega kui olulise uuenduse kavandamisega. Maakonnaplaneeringu endaga otseselt puhketegevusi seal ei kavandata, kui kaitsekorralduse seisukohalt on vajalik piirangute seadmine kaitsealal, tuleb seda teha kaitsekorralduskavaga ja võimalike täiendavate tsoneeringutega.

Maakonnaplaneeringuga ei kavandata ala piirkonnas maakasutuse muutust. Maakonnaplaneeringuga ei kavandata kuivendusi piirkonnas.

Ohutegurid: metsamajandus, maakasutuse vähenemine, kuivendamine, puhkemajandus. Maakonnaplaneering ohutegureid ei mõjuta. Planeeringuga kavandatud tegevused ei mõjuta otseselt ega kaudselt ala säilimist. Meetmed ohtude vastu näha ette kaitsekorralduskavades ja vajadusel kajastada üldplaneeringutes.

Oluline keskkonnamõju puudub.

RAH0000157 Alatskivi loodusala

Pindala 383,3 ha.

Olulisus: Alatskivi loodusala kuulub Alatskivi looduskaitseala koosseosu, mille põhieesmärk on Alatskivi pargi ja ürgoru ning piirkonna pärandkultuurmaastike kaitse. Valdav osa alast pole kaetud looduslike elupaigatüüpidega. Alal on II kat liigi, *Myotis dasycneme* (tiigilendlase), üks püsivaimaid teadaolevaid kolooniaid, ala on suviseks elupaigaks. Kuningvere järves elavad (samuti II lisa liigid) *Misgurnus fossilis* (vingerjas) ja *Cobitis taenia* (hink) – mõlemad liigid vähearvukalt esindatud. Kuningajärve elupaigatüüp on penikeele- ja kilbukakooslustega (*Magnopotamion* ja *Hydrocharition*) looduslikult rohketoiteline järv, mille esinduslikkus ning üldine looduskaitseline seisund on keskpärased. Alal leidub vähesel määral ka vanu loodusmetsi, mille olukord on suhteliselt hea.

Ohutegurid: inimõju, järvede reostus.

Asustuse arengu suunamisega NATURA alale olulist mõju ei kaasne, kuivõrd uusi arendusi seal maakonnaplaneeringuga ette ei nähta. Teenuste ja töökohtade kättesaadavuse tagamisega ning teedevõrgu korrastamisega NATURA alale olulist mõju ei kaasne, kuivõrd uusi teid sinna maakonnaplaneeringuga ei kavandata. Ettevõtlusalade arendamisega NATURA alale olulist mõju ei kaasne, kuivõrd ettevõtlusalasid sinna maakonnaplaneeringuga ei kavandata. Elektrivarustuse tagamisega NATURA alale olulist mõju ei kaasne. Väärtuslike põllumaade sihipärase kasutamisega NATURA alale olulist mõju ei kaasne, kuivõrd maakonnaplaneeringuga sinna põllumaid ei kavandata. Loodusväärtuste ja roheline võrgustiku väärtustamisega olulist keskkonnamõju NATURA alale ei kaasne, on kaudne positiivne mõju. Riigikaitse vajaduste arvestamisega NATURA alale olulist keskkonnamõju ei kaasne. Tegevusi, mille tulemusena oluline keskkonnamõju ei ole välistatud, maakonnaplaneeringuga ei kavandata.

Planeeringuga kavandatud tegevused ei mõjuta otseselt ega kaudselt ala säilimist. Meetmed ohtude vastu näha ette kaitsekorralduskavades ja vajadusel kajastada üldplaneeringus. Oluline keskkonnamõju puudub.

RAH000003 Anne loodusala

Pindala 15,8 ha.

Olulisus: ala kuulub Anne maastikukaitseala koosseisu, mille kaitse-eesmärk on I kat liikide ja III kat kaitsealuste liikide – värvi-paskheina (*Serratula tinctoria*), ahtalehise ängelheina (*Thalictrum lucidum*), suure käopõlle (*Listera ovata*) ja vööthuul-sõrmkäpa (*Dactylorhiza fuchsii*) kaitse; pehme koeratubaka, I kat, elupaiga kaitse.

Ohutegurid: võsastumine.

Asustuse arengu suunamisega NATURA alale olulist mõju ei kaasne, kuivõrd uusi arendusi seal maakonnaplaneeringuga ette ei nähta. Teenuste ja töökohtade kättesaadavuse tagamisega ning teedevõrgu korrastamisega NATURA alale olulist mõju ei kaasne, kuivõrd uusi teid sinna maakonnaplaneeringuga ei kavandata. Ettevõtlusalade arendamisega NATURA alale olulist mõju ei kaasne, kuivõrd ettevõtlusalasid sinna maakonnaplaneeringuga ei kavandata. Elektrivarustuse tagamisega NATURA alale olulist mõju ei kaasne. Väärtuslike põllumaade sihipärase kasutamisega NATURA alale olulist mõju ei kaasne, kuivõrd maakonnaplaneeringuga sinna põllumaid ei kavandata. Loodusväärtuste ja roheline võrgustiku väärtustamisega olulist keskkonnamõju NATURA alale ei kaasne, on kaudne positiivne mõju. Riigikaitse vajaduste arvestamisega NATURA alale olulist keskkonnamõju ei kaasne. Tegevusi, mille tulemusena oluline keskkonnamõju ei ole välistatud, maakonnaplaneeringuga ei kavandata.

Planeeringuga kavandatud tegevused ei mõjuta otseselt ega kaudselt ala säilimist. Meetmed ohtude vastu näha ette kaitsekorralduskavades ja vajadusel kajastada üldplaneeringutes. Anne loodusalaga kattuvate Ida ringtee uue või oluliselt rekonstrueeritava Idaringtee lõigu ja sellega seotud eritasandilise ristmiku alade kui tootmis-äri- logistikaalade laienemisalade puhul on vajalike detailplaneeringu ja projektide KMH, et tagada kaitseala kaitse-eesmärkide täitmine.

Oluline keskkonnamõju puudub.

RAH0000151 Elva-Vitipalu loodusala

Pindala 926,2 ha. Elva-Vitipalu loodusala asub Tartumaal (osaliselt ka Valgamaal), ala kuulub Elva-Vitipalu maastikukaitseala, Elva jõe hoiuala ja Ilusaoja hoiuala koosseisu.

Olulisus: kaitseala põhieesmärk on Illipalu, Udernapalu ja Vitipalu (fluvioglotsiaalsete) liivaalade maastikulise kompleksi ja siin leiduvate ohustatud elupaikade ja liikide kaitse. Elva jõe hoiuala kaitse-eesmärk on loodusdirektiivi elupaigatüübi – jõgede ja ojade kaitse ning liikide – hariliku hingi (*Cobitis taenia*) ja paksukojalise jõekarbi (*Unio crassus*) elupaikade kaitse. Ilusaoja hoiuala kaitse-eesmärk on jõgede ja ojade kaitse. Alal leidub ka *Saxifraga hirculus* (kollane kivirik). Elupaigatüüpide kirjeldus: suurt ala katab mets (9010): kõige enam esineb mäнди, vähemal määral ka kuuske ja kaske; teise rinde moodustab kuusk. Kohati on metsa tugevalt mõjutanud puhketegevus. 7140 – puurinne lage, 40% alast kaetud põõsastega; domineerivad mäнд ja kask. 9070 – puislamminiit on võsastunud. 9080 – märjemal alal mets, kus puudest domineerib mäнд, järgnevad kask, kuusk, haab. Järelkasv on sookase, hall lepa ja kuuse näol.

Ohutegurid: metsale negatiivne mõju intensiivsest puhketegevusest.

Asustuse arengu suunamisega NATURA alale olulist mõju ei kaasne, kuivõrd uusi arendusi seal maakonnaplaneeringuga ette ei nähta. Teenuste ja töökohtade kättesaadavuse tagamisega ning teedevõrgu korrastamisega NATURA alale olulist mõju ei kaasne, kuivõrd uusi teid sinna maakonnaplaneeringuga ei kavandata. Ettevõtlusalade arendamisega NATURA alale olulist mõju ei kaasne, kuivõrd ettevõtlusalasid sinna maakonnaplaneeringuga ei kavandata. Elektrivarustuse tagamisega NATURA alale olulist mõju ei kaasne. Väärtuslike põllumaade sihipärase kasutamisega NATURA alale olulist mõju ei kaasne, kuivõrd maakonnaplaneeringuga sinna põllumaid ei kavandata. Loodusväärtuste ja roheline võrgustiku väärtustamisega olulist keskkonnamõju NATURA alale ei kaasne, on kaudne positiivne mõju. Riigikaitse vajaduste arvestamisega NATURA alale olulist keskkonnamõju ei kaasne. Tegevusi, mille tulemusena oluline keskkonnamõju ei ole välistatud, maakonnaplaneeringuga ei kavandata. Elva-Vitipalu looduslal on maakonnaplaneeringus osaliselt märgitud võimalik puhkeala. Tegemist on pigem olemasoleva situatsiooni fikseerimisega kui olulise uuenduse kavandamisega. Maakonnaplaneeringu endaga otseselt puhketegevusi seal ei kavandata, kui kaitsekorralduse seisukohalt on vajalik piirangute seadmine kaitselal, tuleb seda teha kaitsekorralduskavaga ja võimalike täiendavate tsoneeringutega.

Planeeringuga kavandatud tegevused ei mõjuta otseselt ega kaudselt ala säilimist. Meetmed ohtude vastu näha ette kaitsekorralduskavades ja vajadusel kajastada üldplaneeringutes. Kaitstavatele loodusobjektidele määratletud puhkealade edasine arendamine või nende kasutuse intensiivistamine on võimalik kaitseala valitsejaga kooskõlastatult, seda maakonnaplaneeringuga ei kavandata.

Oluline keskkonnamõju puudub.

RAH0000144 Järvselja loodusala

Pindala 187,9 ha.

Olulisus: ala kuulub Järvselja looduskaitseala koosseisu, mille kaitse-eesmärk on põlismetsakoosluste säilitamine ja tutvustamine; loodusdirektiivi elupaigatüüpide – vanade loodusemetsade, vanade laialehiste metsade, rohunditerikaste kuusikute, soostuvate ja soolehtmetsade ning siirdesoo- ja rabametsade – kaitse; kaitsealuste liikide sh laialehise neiuvaiba (*Epipactis helleborine*), taiga-peenpooriku (*Skeletocutis odora*) kaitse. Järvselja vanad loodusemetsad, rohunditerikkad kuusikud ja vanade laialehiste metsade elupaigatüübid on ürgmetsailmelised. Alal kasvab laialehine nestik (*Cinna latifolia*). Taimed hõredalt, kuid kogumikena. Ala lähedal elavad kalakotkad. Elupaigatüüpide esinduslikkus ning üldine looduskaitsealine seisund on enamjaolt suurepärased. Ala edelaosa vana loodusemetsa elupaigatüübi osa esinduslikkus on hea kuid üldine looduskaitsealine seisund on keskpärane.

Ohutegurid: raieoht, kuivendamise kaugmõju.

Asustuse arengu suunamisega NATURA alale olulist mõju ei kaasne, kuivõrd uusi arendusi seal maakonnaplaneeringuga ette ei nähta. Teenuste ja töökohtade kättesaadavuse tagamisega ning teedevõrgu korrastamisega NATURA alale olulist mõju ei kaasne, kuivõrd uusi teid sinna maakonnaplaneeringuga ei kavandata. Ettevõtlusalade arendamisega NATURA alale olulist mõju ei kaasne, kuivõrd ettevõtlusalasid sinna maakonnaplaneeringuga ei kavandata. Elektrivarustuse tagamisega NATURA alale olulist mõju ei kaasne. Väärtuslike põllumaade sihipärase kasutamise ja hoidmise tagamisega NATURA alale olulist mõju ei kaasne, kuivõrd maakonnaplaneeringuga sinna põllumaid ei kavandata. Loodusväärtuste ja roheline võrgustiku väärtustamisega olulist keskkonnamõju NATURA alale ei kaasne, on kaudne positiivne mõju. Riigikaitse vajaduste arvestamisega NATURA alale olulist keskkonnamõju ei kaasne. Tegevusi, mille tulemusena oluline keskkonnamõju ei ole välistatud, maakonnaplaneeringuga ei kavandata.

Planeeringuga kavandatud tegevused ei mõjuta otseselt ega kaudselt ala säilimist. Meetmed ohtude vastu näha ette kaitsekorralduskavades ja vajadusel kajastada üldplaneeringutes.

Oluline keskkonnamõju puudub.

RAH0000154 Kallaste loodusala

Pindala 1 ha.

Olulisus: ala kuulub Kallaste hoiuala, koosseisu, mille kaitse-eesmärk on loodusdirektiivi elupaigatüübi – liivakivipaljandite kaitse ja liigi – kaldapääsukese (*Riparia riparia*) elupaiga kaitse. Tegemist on Eesti kõige pikema Devoni liivakivi paljandiga (930 m). Kallaste pank on väga esinduslik. Elupaigatüübi esinduslikkus on hea ning üldine looduskaitseline seisund suurepärane.

Ohutegurid: turism.

Planeeringuga kavandatud tegevused ei mõjuta otseselt ega kaudselt ala säilimist. Asustuse arengu suunamisega NATURA alale olulist mõju ei kaasne, kuivõrd uusi arendusi seal maakonnaplaneeringuga ette ei nähta. Teenuste ja töökohtade kättesaadavuse tagamisega ning teedevõrgu korrastamisega NATURA alale olulist mõju ei kaasne, kuivõrd uusi teid sinna maakonnaplaneeringuga ei kavandata. Ettevõtlusalade arendamisega NATURA alale olulist mõju ei kaasne, kuivõrd ettevõtlusalasid sinna maakonnaplaneeringuga ei kavandata. Elektrivarustuse tagamisega NATURA alale olulist mõju ei kaasne. Väärtuslike põllumaade sihipärase kasutamise ja hoidmise tagamisega NATURA alale olulist mõju ei kaasne, kuivõrd maakonnaplaneeringuga sinna põllumaid ei kavandata. Loodusväärtuste ja roheline võrgustiku väärtustamisega olulist keskkonnamõju NATURA alale ei kaasne, on kaudne positiivne mõju. Riigikaitse vajaduste arvestamisega NATURA alale olulist keskkonnamõju ei kaasne. Tegevusi, mille tulemusena oluline keskkonnamõju ei ole välistatud, maakonnaplaneeringuga ei kavandata.

Meetmed ohtude vastu näha ette kaitsekorralduskavades ja vajadusel kajastada üldplaneeringus.

Oluline keskkonnamõju puudub.

RAH0000503 Keeri-Karijärve loodusala

Pindala 1935,5 ha.

Olulisus: ala kuulub Keeri-Karijärve looduskaitseala ja vähesel määral ka Meeri kanakulli püsielupaiga koosseisu. Suure osa alast moodustavad lamminiidud. Need on rikkad loomastiku ja linnustiku poolest. Suur osa alast on pajustunud. Metsad on noored, maksimum 80 aastat; puistu varieeruv – domineerib kuusk, mänd, kask; olemas järelkasv. Mitmel pool on teostatud kuivendust. Ala on elupaigaks järgnevatele liikidele: *Eptesicus nilssonii* (põhjanahkhiir); *Aquila clanga* (suur-konnakotkas); *Aquila pomarina* (väike-konnakotkas); *Myotis brandtii* (tõmmulendlane); *Gallinago media* (rohunepp); *Haliaeetus albicilla* (merikotkas); *Misgurnus fossilis* (vingerjas); *Aspius aspius* (tõugjas); *Cobitis taenia* (hink). Karijärve elupaigatuübi (vähe-kuni keskoiteliste kalgiveeliste järvede) esinduslikkus on hea kuid üldine looduskaitsealine seisund keskpärane. Vanade loodusmetsade looduskaitsealine seisund varieerub ala ulatuses rahuldavast suurepäraseni. Lamminiitude olukord on üldjuhul keskpärane.

Ohutegurid: niitude laialdane võsastumine, kuivendamine.

Asustuse arengu suunamisega NATURA alale olulist mõju ei kaasne, kuivõrd uusi arendusi seal maakonnaplaneeringuga ette ei nähta. Teenuste ja töökohtade kättesaadavuse tagamisega ning teedevõrgu korrastamisega NATURA alale olulist mõju ei kaasne, kuivõrd uusi teid sinna maakonnaplaneeringuga ei kavandata. Ettevõtlusalade arendamisega NATURA alale olulist mõju ei kaasne, kuivõrd ettevõtlusalasid sinna maakonnaplaneeringuga ei kavandata. Elektrivarustuse tagamisega NATURA alale olulist mõju ei kaasne. Väärtuslike põllumaade sihipärase kasutamise NATURA alale olulist mõju ei kaasne, kuivõrd maakonnaplaneeringuga sinna põllumaid ei kavandata. Loodusväärtuste ja roheline võrgustiku väärtustamisega olulist keskkonnamõju NATURA alale ei kaasne, on kaudne positiivne mõju. Riigikaitse vajaduste arvestamisega NATURA alale olulist keskkonnamõju ei kaasne. Tegevusi, mille tulemusena oluline keskkonnamõju ei ole välistatud, maakonnaplaneeringuga ei kavandata.

Planeeringuga kavandatud tegevused ei mõjuta otseselt ega kaudselt ala säilimist. Meetmed ohtude vastu näha ette kaitsekorralduskavades ja vajadusel kajastada üldplaneeringutes.

Oluline keskkonnamõju puudub.

RAH0000142 Konguta loodusala

Pindala 32,6 ha. Ala kuulub Konguta looduskaitseala koosseisu.

Olulisus: alal leidub kaunist kuldkinga (*Cypripedium calceolus*), mille populatsioon pole suur, kuid on elujõuline (Tartumaal on oluline kuldkinga populatsioon) ning paikneb hajusalt väikeste kogumikena. Veel leidub siin vööthuul sõrmkäppa ja pruunikat pesajuurt. Alal elab väike-konnakotkas (*Aquila pomarina*). Alal on laanemets – alustaimestik domineerib jänesekapsas ja mustikas.

Ohutegurid: raieoht.

Asustuse arengu suunamisega NATURA alale olulist mõju ei kaasne, kuivõrd uusi arendusi seal maakonnaplaneeringuga ette ei nähta. Teenuste ja töökohtade kättesaadavuse tagamisega ning teedevõrgu korrastamisega NATURA alale olulist mõju ei kaasne, kuivõrd uusi teid sinna maakonnaplaneeringuga ei kavandata. Ettevõtlusalade arendamisega NATURA alale olulist mõju ei kaasne, kuivõrd ettevõtlusalasid sinna maakonnaplaneeringuga ei kavandata. Elektrivarustuse tagamisega NATURA alale olulist mõju ei kaasne. Väärtuslike põllumaade

sihipärase kasutamisega NATURA alale olulist mõju ei kaasne, kuivõrd maakonnaplaneeringuga sinna põllumaid ei kavandata. Loodusväärtuste ja roheline võrgustiku väärtustamisega olulist keskkonnamõju NATURA alale ei kaasne, on kaudne positiivne mõju. Riigikaitse vajaduste arvestamisega NATURA alale olulist keskkonnamõju ei kaasne. Tegevusi, mille tulemusena oluline keskkonnamõju ei ole välistatud, maakonnaplaneeringuga ei kavandata.

Planeeringuga kavandatud tegevused ei mõjuta otseselt ega kaudselt ala säilimist. Meetmed ohtude vastu näha ette kaitsekorralduskavades ja vajadusel kajastada üldplaneeringus.

Oluline keskkonnamõju puudub.

RAH0000626 Kärevere loodusala

Pindala 2510 ha.

Kärevere loodusala on ühtlasi ka linnuala. Ala kuulub Kärevere looduskaitseala koosseisu. Loodusdirektiivi elupaigatüüpidest kaitstakse alal jõgesid ja ojasid, lamminiite, rohunditerikkaid kuusikuid, vanu loodusmetsi ning soostuvaid ja soo-lehtmetsi. Rohunditerikaste kuusikute esinduslikkus ja looduskaitsealine seisund on enamjaolt keskpärane, lamminiitide olukord on kohati hea kuid suuremalt jaolt suurepärane.

- Tegemist on alaga, kuhu regulaarselt koguneb olulisel arvul globaalselt ohustatud liike või teisi globaalse kaitseväärtusega liike – *Gallinago media*.
- Ala läbib Emajõgi, kus elavad järgmised liigid – *Cottus gobio* (võldas), *Misgurnus fossilis* (vingerjas), *Cobitis taenia* (hink), *Aspius aspius* (tõugjas), *Dytiscus latissimus* (laiujur).
- Loodushoiuala kattub osaliselt linnuhoialaga, mis on elupaigaks must-toonekurele, lisaks kolmvarvas-rähn, valgeselg-kirjurähn, kotkad. Elupaik ühenduse tähtsusega liblikatele – *Lycaena dispar*, *Euphydryas maturna*. Viimase liigi puhul on tegemist Eesti kõigi aegade tihedama populatsiooniga.
- Lisaks esineb alal II kategooria liikidest suur-kuldtiib (*Lycaena dispar*) ja suur-mosaiikliblikas (*Hypodryas maturna*).

Ohutegurid: võsastumine, veerežiimi muutmine (kraavitamine). Metsamajandus ja puhkemajandus.

Kärevere loodusalal on maakonnaplaneeringus osaliselt märgitud võimalik puhkeala. Tegemist on pigem olemasoleva situatsiooni fikseerimisega kui olulise uuenduse kavandamisega. Maakonnaplaneeringu endaga otseselt puhketegevusi seal ei kavandata, kui kaitsekorralduse seisukohalt on vajalik piirangute seadmine kaitsealal, tuleb seda teha kaitsekorralduskavaga ja võimalike täiendavate tsoneeringutega. Kärevere linnu- ja loodusala hõlmava Kärevere looduskaitseala tsoneeringu kohaselt on maakonnaplaneeringu puhkealad määratletud ka Tamme, Luhaääre ja Kardla sihtkaitsevöönditesse, neis sihtkaitsevööndites on kaitse-eeskirjaga ala kaitse-eesmärgiks olevate linnuliikide kaitseks määratletud ajaline liikumiskeeld. Loomulikult tuleb puhkeala arendamisel ja kasutamisel (mida ei kavanda maakonnaplaneering vaid sellest oluliselt detailsemad planeeringud, arengukavad, projektid) arvestada kõigi kaitse-eesmärkidest tulenevate piirangutega. Alade arendamine intensiivse puhkealana ei ole võimalik, olemasolev ning kaitse-eeskirjaga koosõlas olev rekreatiivne kasutus (nt liikumine olemasolevatel teedel, seente-marjade korjamine väljaspool liikumiskeeluaegu) on aktsepteeritav.

Asustuse arengu suunamisega NATURA alale olulist mõju ei kaasne, kuivõrd uusi arendusi seal maakonnaplaneeringuga ette ei nähta. Teenuste ja töökohtade kättesaadavuse tagamisega ning teedevõrgu korrastamisega NATURA alale olulist mõju ei kaasne, kuivõrd uusi teid sinna maakonnaplaneeringuga ei kavandata. Ettevõtlusalade arendamisega NATURA alale olulist mõju ei kaasne, kuivõrd ettevõtlusalasid sinna maakonnaplaneeringuga ei kavandata. Elektrivarustuse tagamisega NATURA alale olulist mõju ei kaasne. Väärtuslike põllumaade sihipärase kasutamisega NATURA alale olulist mõju ei kaasne, kuivõrd maakonnaplaneeringuga sinna põllumaid ei kavandata. Loodusväärtuste ja rohelise võrgustiku väärtustamisega olulist keskkonnamõju NATURA alale ei kaasne, on kaudne positiivne mõju. Riigikaitse vajaduste arvestamisega NATURA alale olulist keskkonnamõju ei kaasne. Tegevusi, mille tulemusena oluline keskkonnamõju ei ole välistatud, maakonnaplaneeringuga ei kavandata. Maakonnaplaneeringus on kajastatud Tallinna-Tartu- Võru- Luhamaa maantee neljarealiseks ehitamise võimaluse realiseerimiseks vajalik koridor, maakonnaplaneeringuga nimetatud trassi ei planeerita ega projekteerita. Vastava teemaplaneeringu KSH aruandes on mõju NATURA alale hinnatud ning seatud vajalikud piirangud, samuti ette nähtud vajalikud tegevused projekteerimisel, sh vajadusel NATURA mõju hindamine. Maakonnaplaneering neid tingimusi ja nõudeid ei muuda vaid aktsepteerib. Puudub vajadus maakonnaplaneeringu raames NATURA mõju täishindamiseks. Sama kehtib ka võimaliku jalgte rajamise kohta samas trassikoridoris, vajadusel tuleb selle projekteerimise raames hinnata võimalikku keskkonnamõju NATURA alale. Koridori reserveerimine olemasoleva tee koridoris NATURA alale mõju ei avalda.

Planeeringuga kavandatud tegevused ei mõjuta otseselt ega kaudselt ala säilimist. Meetmed ohtude vastu näha ette kaitsekorralduskavades ja vajadusel kajastada üldplaneeringutes. Prioriteetide rõhutamiseks, Kardla ja Murru sihtkaitsevööndis tuleb riigikaitse taktikaline väljaõpe läbi viia kooskõlas alade kaitse-eesmärkidega (sh liikumiskeelu ajad) ning eelnevalt kooskõlastada kaitseala valitsejaga.

Oluline keskkonnamõju puudub.

RAH0000136 Kääpa loodusala

Pindala 2296,2 ha. Kääpa loodusala asub Jõgeva ja Tartu maakondades.

Olulisus: ala kuulub Kääpa maastikukaitseala koosseisu (kaitstakse järve, lamminiitude, läänetaiga, rohundirikaste kuusikute, ja soostuvate soo-lehtmetsade elupaigatüüpe ning linnuliike). Alal elavad mitmed looduskaitse alused linnud – *Aquila pomarina* (väikekonnakotkas), *Pandion haliaetus* (kalakotkas), *Tetrao urogallus* (metsis). Ala on vaheldusrikas – on veekogu, üksikute puudega niitu kui ka väärtusliku puustuga metsa. Okaspuumetsad – männid, kuused – on umbes 150 aastat vanad. Kohati on mets hooldusraie tõttu hõre – välja on raiutud noori ja vanu puid. Kuigi looduslik taastumine on võimalik, on looduskaitse väärtus langenud. Segametsad on nooremad – sanglepa, kase, männi, kuuse vanus umbes 60 aastat. Järvede esinduslikkus on keskpärane ning üldine looduskaitse seisund hea.

Ohutegurid: kohati raie, mis vähendab metsade looduskaitse väärtust.

Asustuse arengu suunamisega NATURA alale olulist mõju ei kaasne, kuivõrd uusi arendusi seal maakonnaplaneeringuga ette ei nähta. Teenuste ja töökohtade kättesaadavuse tagamisega ning teedevõrgu korrastamisega NATURA alale olulist mõju ei kaasne, kuivõrd uusi teid sinna maakonnaplaneeringuga ei kavandata. Ettevõtlusalade arendamisega NATURA alale olulist mõju ei kaasne, kuivõrd ettevõtlusalasid sinna maakonnaplaneeringuga ei kavandata. Elektrivarustuse tagamisega NATURA alale olulist mõju ei kaasne. Väärtuslike põllumaade

sihipärase kasutamisega NATURA alale olulist mõju ei kaasne, kuivõrd maakonnaplaneeringuga sinna põllumaid ei kavandata. Loodusväärtuste ja roheline võrgustiku väärtustamisega olulist keskkonnamõju NATURA alale ei kaasne, on kaudne positiivne mõju. Riigikaitse vajaduste arvestamisega NATURA alale olulist keskkonnamõju ei kaasne. Tegevusi, mille tulemusena oluline keskkonnamõju ei ole välistatud, maakonnaplaneeringuga ei kavandata.

Planeeringuga kavandatud tegevused ei mõjuta otseselt ega kaudselt ala säilimist. Meetmed ohtude vastu näha ette kaitsekorralduskavades ja vajadusel kajastada üldplaneeringutes.

Oluline keskkonnamõju puudub.

RAH0000155 Lahepera loodusala

Pindala 14129,2 ha.

Olulisus: Ala on ühtlasi ka Lahepera järve linnuala osa. Ala kuulub Lahepera hoiuala koosseisu. Peamise osa alast moodustab Peipsi järv, ning alla 1% Lahepera järv. Lahepera hoiuala kaitse-eesmärk on loodusdirektiivi elupaigatüübi – vähe- kuni kesktoiteliste mõõdukalt kareda veega järvede kaitse ja järgmiste liikide kaitse: mustviires (*Chlidonias niger*), väikeluik (*Cygnus columbianus bewickii*), väikekajakas (*Larus minutus*), väikekoskel (*Mergus albellus*), tuttpütt (*Podiceps cristatus*), harilik tõugjas (*Aspius aspius*), harilik hink (*Cobitis taenia*), harilik võldas (*Cottus gobio*) ja harilik vingerjas (*Misgurnus fossilis*). Lahepera järves kui ka Peipsis elab *Misgurnus fossilis* (vingerjas); Peipsis elab tõugjas, hink ja võldas. Peipsi elupaigatüüp on hea esinduslikkusega ja selle looduskaitseline seisund on hea ning ala üldine hinnang elupaiga kaitstuse seisukohast on hea.

Ohutegurid: järve reostusohht.

Asustuse arengu suunamisega NATURA alale olulist mõju ei kaasne, kuivõrd uusi arendusi seal maakonnaplaneeringuga ette ei nähta. Teenuste ja töökohtade kättesaadavuse tagamisega ning teedevõrgu korrastamisega NATURA alale olulist mõju ei kaasne, kuivõrd uusi teid sinna maakonnaplaneeringuga ei kavandata. Ettevõtjalade arendamisega NATURA alale olulist mõju ei kaasne, kuivõrd ettevõtjalasid sinna maakonnaplaneeringuga ei kavandata. Elektrivarustuse tagamisega NATURA alale olulist mõju ei kaasne. Väärtuslike põllumaade sihipärase kasutamisega NATURA alale olulist mõju ei kaasne, kuivõrd maakonnaplaneeringuga sinna põllumaid ei kavandata. Loodusväärtuste ja roheline võrgustiku väärtustamisega olulist keskkonnamõju NATURA alale ei kaasne, on kaudne positiivne mõju. Riigikaitse vajaduste arvestamisega NATURA alale olulist keskkonnamõju ei kaasne. Tegevusi, mille tulemusena oluline keskkonnamõju ei ole välistatud, maakonnaplaneeringuga ei kavandata.

Planeeringuga kavandatud tegevused ei mõjuta otseselt ega kaudselt ala säilimist. Meetmed ohtude vastu näha ette kaitsekorralduskavades ja vajadusel kajastada üldplaneeringutes.

Oluline keskkonnamõju puudub.

RAH0000147 Lavatsi järve loodusala

Pindala 9 ha. Lavatsi järve loodusala asub Tartumaal ning hõlmab endas Lavatsi järve (Lavaõue järv, Lavatse järv).

Olulisus: ala kuulub Lavatsi järve hoiuala koosseisu, mille kaitse-eesmärk on loodusdirektiivi elupaigatüübi – vähe- kuni kesktoiteliste mõõdukalt kareda veega järvede kaitse. Ala on väärtuslik järveelupaik. Elupaigatüüp on hea esinduslikkusega ja looduskaitse seisundiga.

Ohutegurid: reostusohu.

Asustuse arengu suunamisega NATURA alale olulist mõju ei kaasne, kuivõrd uusi arendusi seal maakonnaplaneeringuga ette ei nähta. Teenuste ja töökohtade kättesaadavuse tagamisega ning teedevõrgu korrastamisega NATURA alale olulist mõju ei kaasne, kuivõrd uusi teid sinna maakonnaplaneeringuga ei kavandata. Ettevõtlusalade arendamisega NATURA alale olulist mõju ei kaasne, kuivõrd ettevõtlusalasid sinna maakonnaplaneeringuga ei kavandata. Elektrivarustuse tagamisega NATURA alale olulist mõju ei kaasne. Väärtuslike põllumaade sihipärase kasutamise NATURA alale olulist mõju ei kaasne, kuivõrd maakonnaplaneeringuga sinna põllumaid ei kavandata. Loodusväärtuste ja roheline võrgustiku väärtustamisega olulist keskkonnamõju NATURA alale ei kaasne, on kaudne positiivne mõju. Riigikaitse vajaduste arvestamisega NATURA alale olulist keskkonnamõju ei kaasne. Tegevusi, mille tulemusena oluline keskkonnamõju ei ole välistatud, maakonnaplaneeringuga ei kavandata.

Planeeringuga kavandatud tegevused ei mõjuta otseselt ega kaudselt ala säilimist. Meetmed ohtude vastu näha ette kaitsekorralduskavades ja vajadusel kajastada üldplaneeringus. Oluline keskkonnamõju puudub.

RAH0000149 Mustjärve loodusala

Pindala 20,4 ha. Loodusalaks on Valguta Mustjärv.

Olulisus: Loodusdirektiivi elupaigatüübist on esindatud: looduslikult huumustoitelised järved ja järvikud. Ala kuulub Mustjärve hoiuala koosseisu. Järv asub Tartu maakonnas Võrtsjärve nõos. Ala on väärtuslik järveelupaik.

Ohutegurid: reostusohu.

Asustuse arengu suunamisega NATURA alale olulist mõju ei kaasne, kuivõrd uusi arendusi seal maakonnaplaneeringuga ette ei nähta. Teenuste ja töökohtade kättesaadavuse tagamisega ning teedevõrgu korrastamisega NATURA alale olulist mõju ei kaasne, kuivõrd uusi teid sinna maakonnaplaneeringuga ei kavandata. Ettevõtlusalade arendamisega NATURA alale olulist mõju ei kaasne, kuivõrd ettevõtlusalasid sinna maakonnaplaneeringuga ei kavandata. Elektrivarustuse tagamisega NATURA alale olulist mõju ei kaasne. Väärtuslike põllumaade sihipärase kasutamise NATURA alale olulist mõju ei kaasne, kuivõrd maakonnaplaneeringuga sinna põllumaid ei kavandata. Loodusväärtuste ja roheline võrgustiku väärtustamisega olulist keskkonnamõju NATURA alale ei kaasne, on kaudne positiivne mõju. Riigikaitse vajaduste arvestamisega NATURA alale olulist keskkonnamõju ei kaasne. Tegevusi, mille tulemusena oluline keskkonnamõju ei ole välistatud, maakonnaplaneeringuga ei kavandata.

Planeeringuga kavandatud tegevused ei mõjuta otseselt ega kaudselt ala säilimist. Meetmed ohtude vastu näha ette kaitsekorralduskavades ja vajadusel kajastada üldplaneeringus.

Oluline keskkonnamõju puudub.

RAH0000143 Padakõrve loodusala

Pindala 1555,2 ha. Ala kuulub Padakõrve looduskaitseala koosseisu.

Tegevusi, mille tulemusena oluline keskkonnamõju ei ole välistatud, maakonnaplaneeringuga ei kavandata.

Planeeringuga kavandatud tegevused ei mõjuta otseselt ega kaudselt ala säilimist. Meetmed ohtude vastu näha ette kaitsekorralduskavades ja vajadusel kajastada üldplaneeringus.

Oluline keskkonnamõju puudub.

RAH0000012 Peeda jõe loodusala

Pindala 5,7 ha. Ala kuulub Peeda jõe-Idaoja hoiuala ning osaliselt (Suure-Kambja paisjärve ulatuses) ka Suure-Kambja metsapargi kaitseala koosseisu.

Olulisus: Hoiuala kaitse-eesmärgiks on loodusdirektiivi elupaigatüübi jõge ja ojade kaitse. Tegemist on väärtusliku elupaigatüübiga.

Ohutegurid: veerežiimi ja voolusängi muutmine, reostus.

Asustuse arengu suunamisega NATURA alale olulist mõju ei kaasne, kuivõrd uusi arendusi seal maakonnaplaneeringuga ette ei nähta. Teenuste ja töökohtade kättesaadavuse tagamisega ning teedevõrgu korrastamisega NATURA alale olulist mõju ei kaasne, kuivõrd uusi teid sinna maakonnaplaneeringuga ei kavandata. Ettevõtlusalade arendamisega NATURA alale olulist mõju ei kaasne, kuivõrd ettevõtlusalasid sinna maakonnaplaneeringuga ei kavandata. Elektrivarustuse tagamisega NATURA alale olulist mõju ei kaasne. Väärtuslike põllumaade sihipärase kasutamise NATURA alale olulist mõju ei kaasne, kuivõrd maakonnaplaneeringuga sinna põllumaid ei kavandata. Loodusväärtuste ja roheline võrgustiku väärtustamisega olulist keskkonnamõju NATURA alale ei kaasne, on kaudne positiivne mõju. Riigikaitse vajaduste arvestamisega NATURA alale olulist keskkonnamõju ei kaasne. Tegevusi, mille tulemusena oluline keskkonnamõju ei ole välistatud, maakonnaplaneeringuga ei kavandata.

Planeeringuga kavandatud tegevused ei mõjuta otseselt ega kaudselt ala säilimist. Meetmed ohtude vastu näha ette kaitsekorralduskavades ja vajadusel kajastada üldplaneeringus.

Oluline keskkonnamõju puudub.

RAH0000692 Peipsiveere loodusala

Pindala 34610 ha. Emajõe-Suursoo loodusala on ühtlasi ka osa Emajõe suudmeala ja Piirissaare linnualast. Ala kuulub Emajõe-Suursoo sookaitseala/maastikukaitseala ja Piirissaare kaitsealade koosseisu.

Olulisus: tegemist maastikuliselt huvitava maa-alaga – suurel alal on lageraba, lisaks väärtuslikku metsa, rabasaari ja järvi. Viimaseid on 6 – Koosa, Kalli, Äijärv ehk Kalli Äijärv, Leegu, Soitsejärv ehk Peravalla sopp ning Võngjärv (liigikaitse). Lääneosas on tüüpiline madal- ja siirdesoo väheste kaskedega ning siirdesoo ja -rabametsad, mis kohati mõjutatud kuivenduse ja tee poolt. Keskosas rabasaared väärtusliku metsaga (läänetaiga) puistu vanus paiguti üle 150 aasta. Metsa on veel ohtralt ärredealadel – läänepoolne hinnatud enamjaolt väga heaks (fennoskandia madal- ja lodumetsad) kuid siirdesoolähedane mets (läänetaiga) mõjutatud jällegi liiklusrohke tee poolt. Alal leidub ohtralt kaitsealaseid liike, sh palju linnuliike.

Ohutegurid: ala lääneosas liiklusrohke tee, millel negatiivne mõju läheduses olevale soole ja rabametsale. Viimast mõjutavad ka kuivenduskraavid.

Asustuse arengu suunamisega NATURA alale olulist mõju ei kaasne, kuivõrd uusi arendusi seal maakonnaplaneeringuga ette ei nähta. Teenuste ja töökohtade kättesaadavuse tagamisega ning teedevõrgu korrastamisega NATURA alale olulist mõju ei kaasne, kuivõrd uusi teid sinna maakonnaplaneeringuga ei kavandata. Ettevõtlusalade arendamisega NATURA alale olulist mõju ei kaasne, kuivõrd ettevõtlusalasid sinna maakonnaplaneeringuga ei kavandata. Elektrivarustuse tagamisega NATURA alale olulist mõju ei kaasne. Väärtuslike põllumaade sihipärase kasutamisega NATURA alale olulist mõju ei kaasne, kuivõrd maakonnaplaneeringuga sinna põllumaid ei kavandata. Loodusväärtuste ja roheline võrgustiku väärtustamisega olulist keskkonnamõju NATURA alale ei kaasne, on kaudne positiivne mõju. Riigikaitse vajaduste arvestamisega NATURA alale olulist keskkonnamõju ei kaasne. Tegevusi, mille tulemusena oluline keskkonnamõju ei ole välistatud, maakonnaplaneeringuga ei kavandata.

Maakonnaplaneeringuga ei kavandata liikluse suurendamist nimetatud teel. Planeeringuga kavandatud tegevused ei mõjuta otseselt ega kaudselt ala säilimist. Meetmed ohtude vastu näha ette kaitsekorralduskavades ja vajadusel kajastada üldplaneeringutes.

Oluline keskkonnamõju puudub.

RAH0000138 Pähklisaare loodusala

Pindala 646,6 ha.

Olulisus: Pähklisaare loodusala asub Tartumaal. Ala kuulub Pähklisaare maastikukaitseala koosseisu. Kaitseala põhieesmärk on Laukasoo ja kaitsealuste liikide elupaikade kaitse. Raba on elupaigaks mitmetele loomadele ja lindudele (näiteks *Tetrao urogallus*- metsis). Kohati on metsa alustaimestik tihe (sealhulgas kasvab *Daphne mezereum* – näsiniin). Looduslikus seisundis raba elupaigatüübi (7110) looduskaitseline seisund ja esinduslikkus on suurepärane. Hariliku kuusega (*Picea abies*) rohunditerikaste Fennoskandia metsade (9050) looduskaitseline seisund ja esinduslikkus on samuti head. Fennoskandia madal-soo- ja lodumetsade (9080) looduskaitseline seisund ja esinduslikkus on samuti head (kirjeldus: sanglepp, haab (40-60a), kuivanud kohtades palju sarapuud, rabaservas võsa, märjemates kohtades tihe paju alusmets).

Ohutegurid: kuivenduskraavide ligiduses raba metsastub.

Asustuse arengu suunamisega NATURA alale olulist mõju ei kaasne, kuivõrd uusi arendusi seal maakonnaplaneeringuga ette ei nähta. Teenuste ja töökohtade kättesaadavuse tagamisega ning teedevõrgu korrastamisega NATURA alale olulist mõju ei kaasne, kuivõrd uusi teid sinna maakonnaplaneeringuga ei kavandata. Ettevõtlusalade arendamisega NATURA alale olulist mõju ei kaasne, kuivõrd ettevõtlusalasid sinna maakonnaplaneeringuga ei kavandata. Elektrivarustuse tagamisega NATURA alale olulist mõju ei kaasne. Väärtuslike põllumaade sihipärase kasutamisega NATURA alale olulist mõju ei kaasne, kuivõrd maakonnaplaneeringuga sinna põllumaid ei kavandata. Loodusväärtuste ja roheline võrgustiku väärtustamisega olulist keskkonnamõju NATURA alale ei kaasne, on kaudne positiivne mõju. Riigikaitse vajaduste arvestamisega NATURA alale olulist keskkonnamõju ei kaasne. Tegevusi, mille tulemusena oluline keskkonnamõju ei ole välistatud, maakonnaplaneeringuga ei kavandata.

Planeeringuga kavandatud tegevused ei mõjuta otseselt ega kaudselt ala säilimist. Meetmed ohtude vastu näha ette kaitsekorralduskavades ja vajadusel kajastada üldplaneeringutes.

Oluline keskkonnamõju puudub.

RAH0000504 Ropka-Ihaste loodusala

Pindala 755,6 ha.

Olulisus: Ropka-Ihaste loodusala asub Tartumaal, on ühtlasi ka linnuala ning kuulub planeeritava Ropka-Ihaste maastikukaitseala koosseisu. Ropka-Ihaste luht on rahvusvahelise tähtsusega linnuala. Siin on registreeritud üle 90 pesitseva linnuliigi, mis on suurim teadaolev arv Euroopa linnades, Ropka-Ihaste luht pakub huvi ka iseloomuliku luha ja sootaimestiku poolest. Seal kasvab teiste taimeharulduste kõrval ka siberi võhumõök. Ala on suviseks elupaigaks tiigilendlasele (*Myotis dasycneme*) ja rohunepile (*Gallinago media*). Emajõgi on rikas erinevate oluliste kalaliikide poolest – *Misgurnus fossilis* (vingerjas), *Cottus gobio* (võldas), *Cobitis taenia* (hink), *Aspius aspius* (tõugjas); lisaks *Dytiscus latissimus* (laiujur). II kaitsekategooria liikidest esineb alal ka suur-rabakiil (*Leucorrhinia pectoralis*) ja emaputk (*Angelica palustris*).

Ohutegurid: peamised ohud tulenevad eutrofeerumisest, mida põhjustavad Tartu linna heitveed ja põllumajanduse hajareostus, luhaniitude vähesest niitmise tingitud võsastumisest, puhkemajandusest/turismist, kuivendamisest ja kraavitamisest. Ropka-Ihaste kaitseala kaitsekorralduskava kohaselt võib reostus lähtuda suletud Aardlapalu prügila sadevetest. Samas märgib kaitsekorralduskava, et selle ohu mõju on selgusetu, kuna pole teada, kuidas linnud veekogude suurenevale toitainete sisaldusele reageerivad ja millise koostisega sadevett kuivendussüsteemidesse võib sattuda. Tõenäosus selle mõjuteguri ilmnemiseks on kaitsekorralduskavas hinnatud siiski väga väikeseks, kuna Aardlapalu prügila on suletud viisil, mis peaks välistama mistahes üleujutused ka kõrgeima võimaliku veetaseme korral. Maakonnaplaneering ei muuda viisi, kuidas on suletud prügila ega mõjuta sealt väljuvat sadevett ega muud olukorda NATURA ala ja suletud prügila paiknemise osas. Kaitsekorralduskavas on ette nähtud Aardlapalu prügila minipoldri toimimise järelevalve. Ülenurme lennuvälja maandumiskoridor ületab osaliselt kaitseala. Regulaarlennud Ülenurme lennuväljalt on toimunud aastakümneid, sh tänasest suurema lennusedusega. Maakonnaplaneeringu seletuskirjas nimetatud lennuliikluse tihendamise vajadus olukorda oluliselt ei muuda. Puudub põhjus arvata, et kui linnustik on aastakümneid end oluliselt häirida mitte lasknud, siis laseks ta seda edaspidi. Ropka-Ihaste looduslal on maakonnaplaneeringus osaliselt märgitud võimalik puhkeala. Tegemist on pigem olemasoleva situatsiooni fikseerimisega kui olulise uuenduse kavandamisega. Maakonnaplaneeringu endaga otseselt puhketegevusi seal ei kavandata, kui kaitsekorralduse seisukohalt on vajalik piirangute seadmine kaitsealal, tuleb seda teha kaitsekorralduskavaga ja võimalike täiendavate tsoneeringutega.

Asustuse arengu suunamisega NATURA alale olulist mõju ei kaasne, kuivõrd uusi arendusi seal maakonnaplaneeringuga ette ei nähta. Teenuste ja töökohtade kättesaadavuse tagamisega ning teedevõrgu korrastamisega NATURA alale olulist mõju ei kaasne, kuivõrd uusi teid sinna maakonnaplaneeringuga ei kavandata. Ettevõtlusalade arendamisega NATURA alale olulist mõju ei kaasne, kuivõrd ettevõtlusalasid sinna maakonnaplaneeringuga ei kavandata. Elektrivarustuse tagamisega NATURA alale olulist mõju ei kaasne. Väärtuslike põllumaade sihipärase kasutamise NATURA alale olulist mõju ei kaasne, kuivõrd maakonnaplaneeringuga sinna põllumaid ei kavandata. Loodusväärtuste ja roheline võrgustiku väärtustamisega olulist keskkonnamõju NATURA alale ei kaasne, on kaudne positiivne mõju. Riigikaitse vajaduste arvestamisega NATURA alale olulist keskkonnamõju ei kaasne. Tegevusi, mille tulemusena oluline keskkonnamõju ei ole välistatud, maakonnaplaneeringuga ei kavandata. Kaitstavatele loodusobjektidele määratletud puhkealade edasine arendamine või

nende kasutuse intensiivistamine on võimalik kaitseala valitsejaga kooskõlastatult, seda maakonnaplaneeringuga ei kavandata.

Maakonnaplaneeringuga kavandatud tegevused ei mõjuta otseselt ega kaudselt ala säilimist. Meetmed ohtude vastu näha ette kaitsekorralduskavades ja vajadusel kajastada üldplaneeringutes.

Oluline keskkonnamõju puudub.

RAH0000648 Siniküla loodusala

Pindala 34,9 ha.

Olulisus: Siniküla loodusala kuulub Siniküla must-toonekure püsielupaiga koosseisu. Esineb läänetaiga elupaigatüüp. Elupaigatüübi esinduslikkus on hea. Kaitsealustest taimeliikidest kasvab alal sulgjas õhik (*Neckera pennata*) III kat.

Ohutegurid: metsaraie.

Asustuse arengu suunamisega NATURA alale olulist mõju ei kaasne, kuivõrd uusi arendusi seal maakonnaplaneeringuga ette ei nähta. Teenuste ja töökohtade kättesaadavuse tagamisega ning teedevõrgu korrastamisega NATURA alale olulist mõju ei kaasne, kuivõrd uusi teid sinna maakonnaplaneeringuga ei kavandata. Ettevõtlusalade arendamisega NATURA alale olulist mõju ei kaasne, kuivõrd ettevõtlusalasid sinna maakonnaplaneeringuga ei kavandata. Elektrivarustuse tagamisega NATURA alale olulist mõju ei kaasne. Väärtuslike põllumaade sihipärase kasutamise NATURA alale olulist mõju ei kaasne, kuivõrd maakonnaplaneeringuga sinna põllumaid ei kavandata. Loodusväärtuste ja roheline võrgustiku väärtustamisega olulist keskkonnamõju NATURA alale ei kaasne, on kaudne positiivne mõju. Riigikaitse vajaduste arvestamisega NATURA alale olulist keskkonnamõju ei kaasne. Tegevusi, mille tulemusena oluline keskkonnamõju ei ole välistatud, maakonnaplaneeringuga ei kavandata.

Planeeringuga kavandatud tegevused ei mõjuta otseselt ega kaudselt ala säilimist. Meetmed ohtude vastu näha ette kaitsekorralduskavades ja vajadusel kajastada üldplaneeringutes.

Oluline keskkonnamõju puudub.

RAH0000141 Sootaga loodusala

Pindala 59,4 ha.

Olulisus: ala kuulub Sootaga hariliku kobarpea püsielupaiga koosseisu. Tegemist on Eestis suuruselt teine kobarpea leiukohaga. Hariliku kobarpea (*Ligularia sibirica*) populatsiooniseisund on hea. Alal leidub veel teisigi kaitsealuseid taimeliike nagu püsiksannikat (I kat), kaunist kuldkinga (II kat), kahkjaspunast sõrmkäppa, vööthuul sõrmkäppa, soo-neiuvaipa (III kat).

Ohutegurid: harilikku kobarpead (*Ligularia sibirica*) ohustavad metsastumine, raietööd, kuivendamine.

Asustuse arengu suunamisega NATURA alale olulist mõju ei kaasne, kuivõrd uusi arendusi seal maakonnaplaneeringuga ette ei nähta. Teenuste ja töökohtade kättesaadavuse tagamisega ning teedevõrgu korrastamisega NATURA alale olulist mõju ei kaasne, kuivõrd uusi teid sinna maakonnaplaneeringuga ei kavandata. Ettevõtlusalade arendamisega NATURA alale olulist mõju ei kaasne, kuivõrd ettevõtlusalasid sinna maakonnaplaneeringuga ei kavandata. Elektrivarustuse tagamisega NATURA alale olulist mõju ei kaasne. Väärtuslike põllumaade sihipärase kasutamisega NATURA alale olulist mõju ei kaasne, kuivõrd maakonnaplaneeringuga sinna põllumaid ei kavandata. Loodusväärtuste ja rohelise võrgustiku väärtustamisega olulist keskkonnamõju NATURA alale ei kaasne, on kaudne positiivne mõju. Riigikaitse vajaduste arvestamisega NATURA alale olulist keskkonnamõju ei kaasne. Tegevusi, mille tulemusena oluline keskkonnamõju ei ole välistatud, maakonnaplaneeringuga ei kavandata.

Maakonnaplaneeringuga kavandatud tegevused ei mõjuta otseselt ega kaudselt ala säilimist. Meetmed ohtude vastu näha ette kaitsekorralduskavades ja vajadusel kajastada üldplaneeringus.

Oluline keskkonnamõju puudub.

RAH0000657 Tatra loodusala

Pindala 2,8 ha.

Olulisus: Tatra loodusala Tartumaal kuulub Tatra kollase kiviriku püsielupaiga koosseisu. Alal esineb kaitsealustest liikidest lisaks harilikku muguljuurt (*Herminium monorchis*), kärbesõit (*Ophrys insectifera*), Russowi sõrmkäppa (*Dactylorhiza russowii*) (II kat), soo neiuvaipa (*Epipactis palustris*), kahkjaspunast sõrmkäppa (*Dactylorhiza incarnata*) (III kat). Loodusdirektiivi elupaigatüüpidest on alal esindatud Fennoskandia madalsoo- ja lodumetsad. Moodustab väikese osa alast.

Ohutegurid: kuivendamise kaugmõju alale.

Asustuse arengu suunamisega NATURA alale olulist mõju ei kaasne, kuivõrd uusi arendusi seal maakonnaplaneeringuga ette ei nähta. Teenuste ja töökohtade kättesaadavuse tagamisega ning teedevõrgu korrastamisega NATURA alale olulist mõju ei kaasne, kuivõrd uusi teid sinna maakonnaplaneeringuga ei kavandata. Ettevõtlusalade arendamisega NATURA alale olulist mõju ei kaasne, kuivõrd ettevõtlusalasid sinna maakonnaplaneeringuga ei kavandata. Elektrivarustuse tagamisega NATURA alale olulist mõju ei kaasne. Väärtuslike põllumaade sihipärase kasutamisega NATURA alale olulist mõju ei kaasne, kuivõrd maakonnaplaneeringuga sinna põllumaid ei kavandata. Loodusväärtuste ja rohelise võrgustiku väärtustamisega olulist keskkonnamõju NATURA alale ei kaasne, on kaudne positiivne mõju. Riigikaitse vajaduste arvestamisega NATURA alale olulist keskkonnamõju ei kaasne. Tegevusi, mille tulemusena oluline keskkonnamõju ei ole välistatud, maakonnaplaneeringuga ei kavandata.

Planeeringuga kavandatud tegevused ei mõjuta otseselt ega kaudselt ala säilimist. Meetmed ohtude vastu näha ette kaitsekorralduskavades ja vajadusel kajastada üldplaneeringus.

Oluline keskkonnamõju puudub.

RAH0000146 Vapramäe loodusala

Pindala 99,7 ha.

Olulusis: Vapramäe loodusala kuulub Tartumaal asuva Vapramäe kaitseala koosseisu. Vapramäe on maastikuliselt väga mitmekesine, see omakorda tingib koosluste mitmekesisuse (lamminiidud, kuusikud). Kogu alal leidub hajusalt karvast maarjaleppa.

Ohutegurid: võsastumine, raieoht.

Asustuse arengu suunamisega NATURA alale olulist mõju ei kaasne, kuivõrd uusi arendusi seal maakonnaplaneeringuga ette ei nähta. Teenuste ja töökohtade kättesaadavuse tagamisega ning teedevõrgu korrastamisega NATURA alale olulist mõju ei kaasne, kuivõrd uusi teid sinna maakonnaplaneeringuga ei kavandata. Ettevõtlusalade arendamisega NATURA alale olulist mõju ei kaasne, kuivõrd ettevõtlusalasid sinna maakonnaplaneeringuga ei kavandata. Elektrivarustuse tagamisega NATURA alale olulist mõju ei kaasne. Väärtuslike põllumaade sihipärase kasutamisega NATURA alale olulist mõju ei kaasne, kuivõrd maakonnaplaneeringuga sinna põllumaid ei kavandata. Loodusväärtuste ja rohelise võrgustiku väärtustamisega olulist keskkonnamõju NATURA alale ei kaasne, on kaudne positiivne mõju. Riigikaitse vajaduste arvestamisega NATURA alale olulist keskkonnamõju ei kaasne. Tegevusi, mille tulemusena oluline keskkonnamõju ei ole välistatud, maakonnaplaneeringuga ei kavandata.

Planeeringuga kavandatud tegevused ei mõjuta otseselt ega kaudselt ala säilimist. Meetmed ohtude vastu näha ette kaitsekorralduskavades ja vajadusel kajastada üldplaneeringutes.

Oluline keskkonnamõju puudub.

RAH0000150 Viisjaagu loodusala

Pindala 25,6 ha.

Olulusis: moodustatud vähe- kuni kesktoiteliste mõõdukalt kareda veega järvede elupaigatüübi kaitseks. Taimeliikide arvukus on järves keskmine (16 liiki makrofüüte). Kaladest domineerib latikas, vähem on särge, ahvenat, hauge, viidikat, roosärge, linaskit, kiiska, lutsu, angerjat ning kokre.

Ohutegurid: eutrofeerumine.

Asustuse arengu suunamisega NATURA alale olulist mõju ei kaasne, kuivõrd uusi arendusi seal maakonnaplaneeringuga ette ei nähta. Teenuste ja töökohtade kättesaadavuse tagamisega ning teedevõrgu korrastamisega NATURA alale olulist mõju ei kaasne, kuivõrd uusi teid sinna maakonnaplaneeringuga ei kavandata. Ettevõtlusalade arendamisega NATURA alale olulist mõju ei kaasne, kuivõrd ettevõtlusalasid sinna maakonnaplaneeringuga ei kavandata. Elektrivarustuse tagamisega NATURA alale olulist mõju ei kaasne. Väärtuslike põllumaade sihipärase kasutamisega NATURA alale olulist mõju ei kaasne, kuivõrd maakonnaplaneeringuga sinna põllumaid ei kavandata. Loodusväärtuste ja rohelise võrgustiku väärtustamisega olulist keskkonnamõju NATURA alale ei kaasne, on kaudne positiivne mõju. Riigikaitse vajaduste arvestamisega NATURA alale olulist keskkonnamõju ei kaasne. Tegevusi, mille tulemusena oluline keskkonnamõju ei ole välistatud, maakonnaplaneeringuga ei kavandata.

Planeeringuga kavandatud tegevused ei mõjuta otseselt ega kaudselt ala säilimist. Meetmed ohtude vastu näha ette kaitsekorralduskavades ja vajadusel kajastada üldplaneeringutes.

Oluline keskkonnamõju puudub.

RAH0000137 Vooremaa järvede loodusala

Pindala 2109.5 ha. Tartumaal paiknev osa Tartu vallas. Vooremaa järvede loodusala kuulub Vooremaa maastikukaitseala koosseisu.

Olulisus: Vooremaa on Ida-Euroopa lauskmaal üks suurim ja ilmekaim voorestik. Loodusala väärtust tõstavad mitmed seal elavad kaitsealused liigid nagu laiujur (*Dytiscus latissimus*), veelendlane (*Myotis daubentonii*) ja tiigilendlane (*Myotis dasycneme*). Lisaks elutsevad Saadjärves olulised kalaliigid nt vingerjas (*Misgurnus fossilis*) ja hink (*Cobitis taenia*). Liigikaitseks võib oluliseks pidada alast ca 9%. Ala on oluline (2002 a) hanede rändepeatuspaik, lisaks on seal >2% tuttpüti, 2% hallpõsk-püti, 1,5% laugu, 1% roo-loorkulli Eesti populatsioonist.

Ohud: eutrofeerumine.

Asustuse arengu suunamisega NATURA alale olulist mõju ei kaasne, kuivõrd uusi arendusi seal maakonnaplaneeringuga ette ei nähta. Teenuste ja töökohtade kättesaadavuse tagamisega ning teedevõrgu korrastamisega NATURA alale olulist mõju ei kaasne, kuivõrd uusi teid sinna maakonnaplaneeringuga ei kavandata. Ettevõtlusalade arendamisega NATURA alale olulist mõju ei kaasne, kuivõrd ettevõtlusalasid sinna maakonnaplaneeringuga ei kavandata. Elektrivarustuse tagamisega NATURA alale olulist mõju ei kaasne. Väärtuslike põllumaade sihipärase kasutamisega NATURA alale olulist mõju ei kaasne, kuivõrd maakonnaplaneeringuga sinna põllumaid ei kavandata. Loodusväärtuste ja roheline võrgustiku väärtustamisega olulist keskkonnamõju NATURA alale ei kaasne, on kaudne positiivne mõju. Riigikaitse vajaduste arvestamisega NATURA alale olulist keskkonnamõju ei kaasne. Tegevusi, mille tulemusena oluline keskkonnamõju ei ole välistatud, maakonnaplaneeringuga ei kavandata.

Planeeringuga kavandatud tegevused ei mõjuta otseselt ega kaudselt ala säilimist. Meetmed ohtude vastu näha ette kaitsekorralduskavades ja vajadusel kajastada üldplaneeringutes.

Oluline keskkonnamõju puudub.

RAH0000595 Võrtsjärve loodusala

Pindala 29 737 ha. Tartumaal paiknev ja sellega piirnev osa paikneb Rannu ja Rõngu vallas.

Olulisus: Võrtsjärve piirkond on suurimaid hanede koondumispaiku Kesk- ja Ida-Eestis (5000-6000 rabahane ja suur-laukahane). Alal esinevad loodusdirektiivis nimetatud olulised elupaigatüübid nagu looduslikult rohketoimeline järv, jõed ja ojad, lamminiidud jne. Võrtsjärve mõjutab tugevalt inimtegevus ning oluliseks probleemiks on eutrofeerumine.

Ohutegurid: eutrofeerumine. Kehtib Viljandi maastikukaitseala kaitse-eeskiri. Ühtlasi Võrtsjärve hoiuala.

Asustuse arengu suunamisega NATURA alale olulist mõju ei kaasne, kuivõrd uusi arendusi seal maakonnaplaneeringuga ette ei nähta. Teenuste ja töökohtade kättesaadavuse tagamisega ning teedevõrgu korrastamisega NATURA alale olulist mõju ei kaasne, kuivõrd uusi teid sinna maakonnaplaneeringuga ei kavandata. Ettevõtlusalade arendamisega NATURA alale olulist mõju ei kaasne, kuivõrd ettevõtlusalasid sinna maakonnaplaneeringuga ei kavandata. Elektrivarustuse tagamisega NATURA alale olulist mõju ei kaasne. Väärtuslike põllumaade sihipärase kasutamisega NATURA alale olulist mõju ei kaasne, kuivõrd maakonnaplaneeringuga sinna põllumaid ei kavandata. Loodusväärtuste ja roheline võrgustiku väärtustamisega olulist keskkonnamõju NATURA alale ei kaasne, on kaudne positiivne mõju.

Riigikaitse vajaduste arvestamisega NATURA alale olulist keskkonnamõju ei kaasne. Tegevusi, mille tulemusena oluline keskkonnamõju ei ole välistatud, maakonnaplaneeringuga ei kavandata. Maakonnaplaneering ohutegureid ei mõjuta.

Planeeringuga kavandatud tegevused ei mõjuta otseselt ega kaudselt ala säilimist. Meetmed ohtude vastu näha ette kaitsekorralduskavades ja vajadusel kajastada üldplaneeringutes. Oluline keskkonnamõju puudub.

RAH0000153 Välgi loodusala.

Pindala 762 ha. Ala kuulub Välgi looduskaitseala koosseisu.

Olulisus: Märg ja metsastunud ala, kus asuvad esmatähtsad ja tähtsad elupaigatüübid nagu vanad loodusemetsad, rohunditerikkad kuusikud, soostuvad ja soo-lehtmetsad ning siirdesoo- ja rabametsad. Välgi looduskaitsealal elavad kaitsealused linnuliigid nagu metsis (II kat) ja must-toonekurg (I kat) Segametsade koosseisus on kuused, kased ja haavad. (Spetsiifilisem info: 9010 – segamets. Koosseis – kuusk, kask, haab; puude vanus 100 aasta ringis (on ka vanemaid). Lamapuitu keskmiselt (v.a väike ala põhjas, kus lamapuit välja raiutud). 9050 – 1/3 40-60 aastaste kuuskede ja sanglepa segamets (kus ohtralt sõnajalgu); 2/3 elupaigatüübist kuusik, puude vanus 120 aastat. Mõlemal juhul olemas järelkasv. 9080 – üsna tüüpiline soostunud alal mets. Puude vanus varieerub – 40 aastastest kaskedest kuni üksikute 100 aastaste kuuskedeni välja. Enamlevinud umbes 70 aastased kased, lepad, haavad kuused. Ala kohati kuivendatud. 91D0 – üle 60 aastased männid koos üksikute sookaskedega)

Ohutegurid: Kuivendamise kaugmõju, raieoht.

Asustuse arengu suunamisega NATURA alale olulist mõju ei kaasne, kuivõrd uusi arendusi seal maakonnaplaneeringuga ette ei nähta. Teenuste ja töökohtade kättesaadavuse tagamisega ning teedevõrgu korrastamisega NATURA alale olulist mõju ei kaasne, kuivõrd uusi teid sinna maakonnaplaneeringuga ei kavandata. Ettevõtlusalade arendamisega NATURA alale olulist mõju ei kaasne, kuivõrd ettevõtlusalasid sinna maakonnaplaneeringuga ei kavandata. Elektrivarustuse tagamisega NATURA alale olulist mõju ei kaasne. Väärtuslike põllumaade sihipärase kasutamisega NATURA alale olulist mõju ei kaasne, kuivõrd maakonnaplaneeringuga sinna põllumaid ei kavandata. Loodusväärtuste ja roheline võrgustiku väärtustamisega olulist keskkonnamõju NATURA alale ei kaasne, on kaudne positiivne mõju. Riigikaitse vajaduste arvestamisega NATURA alale olulist keskkonnamõju ei kaasne. Tegevusi, mille tulemusena oluline keskkonnamõju ei ole välistatud, maakonnaplaneeringuga ei kavandata.

Planeeringuga kavandatud tegevused ei mõjuta otseselt ega kaudselt ala säilimist. Meetmed ohtude vastu näha ette kaitsekorralduskavades ja vajadusel kajastada üldplaneeringus.

Oluline keskkonnamõju puudub.

RAH0000140 Väägvere loodusala

Pindala 6,2 ha.

Olulisus: Väägvere loodusalal asub arvukas hariliku kobarpea (I kat) populatsioon. Alal leidub ka suur-käopõllu populatsioon (III kat). Ala on kaitse alla võetud hariliku kobarpea püsielupaigana.

Ohutegurid: taimeliiki *Ligularia sibirica* ohustab ala metsastumine, niidu kinnikasvamine.

Asustuse arengu suunamisega NATURA alale olulist mõju ei kaasne, kuivõrd uusi arendusi seal maakonnaplaneeringuga ette ei nähta. Teenuste ja töökohtade kättesaadavuse tagamisega ning teedevõrgu korrastamisega NATURA alale olulist mõju ei kaasne, kuivõrd uusi teid sinna maakonnaplaneeringuga ei kavandata. Ettevõtlusalade arendamisega NATURA alale olulist mõju ei kaasne, kuivõrd ettevõtlusalasid sinna maakonnaplaneeringuga ei kavandata. Elektrivarustuse tagamisega NATURA alale olulist mõju ei kaasne. Väärtuslike põllumaade sihipärase kasutamisega NATURA alale olulist mõju ei kaasne, kuivõrd maakonnaplaneeringuga sinna põllumaid ei kavandata. Loodusväärtuste ja roheline võrgustiku väärtustamisega olulist keskkonnamõju NATURA alale ei kaasne, on kaudne positiivne mõju. Riigikaitse vajaduste arvestamisega NATURA alale olulist keskkonnamõju ei kaasne. Tegevusi, mille tulemusena oluline keskkonnamõju ei ole välistatud, maakonnaplaneeringuga ei kavandata.

Planeeringuga kavandatud tegevused ei mõjuta otseselt ega kaudselt ala säilimist. Meetmed ohtude vastu näha ette kaitsekorralduskavades ja vajadusel kajastada üldplaneeringus.

Oluline keskkonnamõju puudub.

4.8 Mõju inimese tervisele ja varale

Mõjud inimese tervisele ja varale avalduvad peamiselt detailsemate strateegiliste planeerimisdokumentide ja konkreetsete arenduste kaudu. Maakonnaplaneeringust otseselt olulisi mõjusid inimese tervisele ja varale eeldatavalt ei tulene. Võimalike ruumikasutuse ja selle intensiivsuse muutustega või piirkondlike iseärasustega seotud riske (sh müra ja õhusaaste, põhjavee kaitstus ja joogiveega varustamine jmt) on KSH käigus hinnatud, riskide ruumiline jaotus lisatakse vajadusel maakonnaplaneeringule.

Maakonnaplaneeringuga kavandatud tegevused olulist kahjulikku mõju inimeste tervisele ja varale kaasa ei too. Mitmed planeeringuga ette nähtud arendused (nt kergliiklusteede võrgustik) ja sotsiaalkeskkonnas toimivate trendide (nt tervislikumad eluviisid) arvestamine võivad omada kaudset positiivset mõju nii inimeste tervisele kui ka kohalikule (puhtam õhk, vähem reostust maanteed ääres, väiksem mõju elustikule) ja globaalsele elukeskkonnale (kliimat kahjustavate tegurite piiramine).

Kiirgusrežiimi muutusi ja sellest tulenevaid mõjusid ette näha ei ole.

4.9 Võimalikud piiriülesed keskkonnamõjud

Maakonnaplaneeringust tulenev piiriülene keskkonnamõju saab olla seotud loomu poolest piire ületavate võrgustikega – roheline võrgustik, transpordiühendused, energeetika. Kuivõrd olulisi muutusi neis võrgustikes maakonnaplaneeringu tasemel kavandatud ei ole, ei ole ette näha ka sellest tulenevaid keskkonnamõjusid. Piireületava keskkonnamõjuga võivad olla ka üksikud suured objektid, mille asukohavalikut saab maakonnaplaneering mingil määral mõjutada. Praeguse teadmise kohaselt maakonnaplaneeringuga seesuguseid objekte või alasid nende paigutamiseks ei kavandata, seega puuduvad ka vastavad keskkonnamõjud.

Maakonnaplaneeringust ei tulene otseselt ükski otsus piiriülest keskkonnamõju avaldavate objektide kohta. Kõigil niisuguste objektide kavandamise juhtudel teostatakse või on teostatud eelnevalt strateegiline keskkonnamõju hindamine kas üld- või detailplaneeringu koostamine käigus ja/või on läbi viidud konkreetse objekti KMH, mis vajadusel käsitleb ka piiriülest keskkonnamõju KeHJS mõttes ja sätestatud korras. Sellest tulenevalt ei ole vaja hinnata objektide piiriülest mõju maakonnaplaneeringu koostamise käigus.

4.10 Võimalikud sünergilised ja kumulatiivsed mõjud ning võimalike mõjude omavahelised seosed

Maakonnaplaneeringuga parandatakse asustuse, teenuste ja töökohtade sidusust – sellel on sünergiline positiivne mõju. Korrastatud asustuse planeeringukohane areng vähendab survet looduskeskkonnale ja loodusväärtustele, sellel on positiivne mõju loodusele.

Maakonnaplaneeringus on käsitletud seoseid rohelise võrgustiku ja teedevõrgu ning asustuse arengu huvide vahel. Seatud tingimused tagavad potentsiaalselt rohelise võrgustiku säilimise.

Samuti on planeeringus käsitletud maavarade kaevandamise võimalikke mõjusid rohelise võrgustiku toimimisele – maavarade kasutamisel rohevõrgustiku alal on eesmärk negatiivse keskkonnamõju minimeerimine

Planeeringus on käsitletud rohelise võrgustiku konfliktialasid. Konfliktid tekivad erinevate maakasutusviiside konkureerimisel ühele ja samale territooriumile, näiteks magistraalide rajamisel läbi metsa, karjääride rajamisel põllumaadele jne. Planeeringus leiavad kajastamist konfliktalad eelkõige väärtustatud alade, st rohelise võrgustiku ja tehnoarajatiste vahel. Põhilised konfliktikohad tekivad põhi- ja tugimaanteed ning raudtee lõikumisel rohelise võrgustiku elementidega. Olulisemad võimalikud probleemid nendes kohtades on seotud metsloomade liikumisega.

Rohelise võrgustiku toimimist võib mõjutada ka karjääride ning turbatootmisväljade rajamine rohevõrgu tuumaladele või nende lähialadele. Maakonnaplaneeringus on käsitletud maavarade kaevandamise ja väärtuslike põllumaade osalise kattuvuse küsimust ning seatud tingimused – maavara kaevandamise loa andmise korral võib väärtuslikku põllumajandusmaad kasutada ka kaevandamisloaga seotud tegevusteks; kaevandamisloa menetlemisel tuleb eelnevalt kaaluda kaasnevaid mõjusid väärtuslikule põllumajandusmaale; juhul, kui mäeeraldis või selle teenindusmaa asub väärtusliku põllumajandusmaa massiivil, saadab kaevandamisloa andja taotluse arvamuse avaldamiseks Maaeluministeriumile. Käsitletud on ka väärtuslike põllumaad ning teedevõrgu vahelisi seoseid.

Maakonnaplaneeringus on käsitletud seoseid ohtlike ja suurõnnetusohuga objektide paiknemise ning asustuse vahel ning seatud riskide maandamise tingimused.

Maakonnaplaneeringus on käsitletud seoseid energiataristu arendamise (tuulepargid) ja riigikaitse huvide vahel ning seatud riskide maandamise tingimused.

Maakonnaplaneeringuga ei kavandata ohtlikke keskkonnategureid kaasa toovaid objekte. Maakonnaplaneeringu elluviimisest ei tulene olulisi sünergilisi keskkonnamõjusid, ei ole ette näha mõjude kumuleerumist.

5. Keskkonnamõjude strateegilisel hindamisel kasutatud meetodid ja parima alternatiivse arengustsenaariumi leidmise viis

KSH läbiviimisel kasutati kvalitatiivseid hindamismeetodeid, kvantifitseerimise vajadust ei ilmnenud. Parim võimalik arengustsenaarium on selgitatud üksikute valdkondade kaupa, võrreldes olemasoleva olukorra jätkumist ja selle võimalikku optimeerimist lähtudes üleriigilise planeeringuga seatud ettekirjutustest ning planeeringu alusdokumentides tehtud analüüsides. Kõigil juhtudel oli võimalik olukorda optimeerida ning olemasoleva olukorra isevooluline jätkumine olnuks halvem valik kui planeeringus kokkulepitu. Peamine meetod variantide mõtestamiseks oli sisuanalüüs.

6. Strateegilise planeerimisdokumendi elluviimisega kaasneva olulise negatiivse keskkonnamõju vältimiseks ja leevendamiseks kavandatud meetmed

Maakonnaplaneeringu elluviimisest ei tulene olulisi keskkonnamõjusid üheski valdkonnas. Ennetava meetmena on kõigis valdkondades planeeringusse sisse kirjutatud soovitud üldplaneeringutele.

Seega puudub maakonnaplaneeringus vajadus leevendavate meetmete seadmiseks. Võib väita, et nagu ka üleriigiline planeering, on maakonnaplaneering tervikuna leevendav meede jätkusuutliku arengu tagamiseks.

7. Strateegilise planeerimisdokumendi elluviimisega kaasneva keskkonnamõju strateegilise hindamise korraldamine ja avalikkuse kaasamine

Maakonnaplaneeringu koostamine algatati Vabariigi Valitsuse 18. juuli 2013 korraldusega nr 337 „Maakonnaplaneeringute algatamine“ ning Tartu maakonnaplaneeringu keskkonnamõju strateegiline hindamine algatati Tartu maavanema 03.09.2013 korraldusega nr 1-1/501 „Tartu maakonnaplaneeringu keskkonnamõju strateegilise hindamise algatamine“.

Tartu maakonnaplaneeringut koostab Tartu Maavalitsus (Riia 15, 51010 Tartu, kontaktisik Peep Männiksaar, telefon 730 5233, e-post Peep.Manniksaar@tartu.maavalitsus.ee).

Tartu maakonnaplaneeringu KSH viib läbi Tartu Maavalitsus (Riia 15, 51010 Tartu, kontaktisik Maris Aleksašin, telefon 5560 1343, e-post Maris.Aleksashin@gmail.com). Ekspertina osales keskkonnamõju strateegilisel hindamisel professor Tõnu Oja.

Isikud ja asutused, keda strateegilise planeerimisdokumendi alusel kavandatav tegevus võib eeldatavalt mõjutada või kellel võib olla põhjendatud huvi antud dokumendi vastu:

- Tartumaa kohalikud omavalitsused (Tartu, Elva ja Kallaste linnad; Alatskivi, Haaslava, Kambja, Konguta, Laeva, Luunja, Meeksi, Mäksa, Nõo, Peipsiääre, Piirissaare, Puhja, Rannu, Rõngu, Tartu, Tähtvere, Vara, Võnnu ja Ülenurme vallad)
- Lõuna-Eesti maavalitsused (Jõgeva, Põlva, Valga, Viljandi, Võru)
- Tartu maakonnaga külgnevad vallad (Ahja, Kolga-Jaani, Kõlleste, Mooste, Pala, Palupera, Puka, Puurmani, Räpina, Saare, Tabivere, Valgjärve, Vastse-Kuuste)
- Kaitseministeerium
- Keskkonnaministeerium
- Kultuuriministeerium
- Majandus- ja kommunikatsiooniministeerium
- Põllumajandusministeerium
- Siseministeerium
- Sotsiaalministeerium
- Keskkonnaamet
- Maa-amet
- Muinsuskaitseamet
- Terviseamet
- Päästeamet
- Maanteeamet
- Riigi Infosüsteemide Amet
- Põllumajandusamet
- Eesti Keskkonnaühenduste Koda
- Tartu Ülikool
- Eesti Maaülikool
- Tartu Regiooni Energiaagentuur
- Veeteede Amet
- AS Eesti Raudtee

Nimetatud asutuste ja isikute teavitamine KSH protsessi etappidest toimub vastavalt KeHJS nõuetele. Teavitused edastati e-kirja teel. Laiemat avalikkust teavitati KSH dokumentatsiooni avalikustamisest kuulutusega üleriigilises ajalehes, Tartu Maavalitsuse

koduleheküljel ning väljaandes Ametlikud Teadaanded. Avalikkuse kaasamist korraldab Tartu Maavalitsus.

27.06.2016 kirjaga nr 9-11/1993-1 saadeti Tartu maakonnaplaneering koos KSH aruandega kooskõlastamisele. Järgnevas tabelis on toodud kooskõlastajate vastused.

Tabel 2. Kooskõlastuste kokkuvõte

Kooskõlastaja	Dokumendi kuupäev ja number	Vastus
Keskkonnaministeerium	26.07.2016 nr 7-15/16/1758-7	kooskõlastas märkustega
Keskkonnaamet	22.07.2016 nr 6-2/16/2593-6	ei kooskõlastanud
Lennuamet	15.07.2016 nr 4.6-8/16/2173-3	kooskõlastas
Maaeluministeerium	25.07.2016 nr 4.1-5/5846-1	kooskõlastas
Majandus- ja kommunikatsiooniministeerium	09.08.2016 nr 1.10-17/13-00633/172	kooskõlastas märkuste arvestamisel (märkused planeeringu kohta)
Kaitseministeerium	29.08.2016 nr 12.3-2/16/2874	kooskõlastas märkustega
Politsei- ja Piirivalveamet	26.07.2016 nr 1.11-11/518-2	kooskõlastas
Maa-amet	21.07.2016 nr 6-3/16/12825-2	kooskõlastas märkuste arvestamisel
Maanteeamet	28.07.2016 nr 15-2/16-00033/099	kooskõlastas märkuste arvestamisel
Muinsuskaitseamet	28.07.2016 nr 5.1-17.5/1377-1	ei kooskõlastanud (märkused planeeringu kohta)
Põllumajandusamet	04.07.2016 nr 14-18/1606-1	kooskõlastas
Päästeamet	29.07.2016 nr 7.2-3.2/14063-2	kooskõlastas
Tehnilise Järelevalve Amet	07.07.2016 nr 8-6/16-0405-006	kooskõlastas
Veeteede Amet	15.03.2016 nr 6-3.1/608	kooskõlastas märkusega planeeringu kohta
Jõgeva maavalitsus	28.07.2016 nr 12-2/2016/837-2	kooskõlastas märkustega planeeringu kohta
Põlva maavalitsus	12.07.2016 nr 12-3/16/580-2	kooskõlastas
Valga maavalitsus	19.07.2016 nr 12-2/16/117-2	kooskõlastas
Viljandi maavalitsus	07.07.2016 nr 12-2/16/316-2	kooskõlastas
Alatskivi Vallavolikogu	29.06.2016 otsus nr 1-1-6	kooskõlastas
Elva Linnavalitsus	01.09.2016 nr 7-4/139-1	kooskõlastas
Kambja Vallavolikogu	28.07.2016 otsus nr 95	ei kooskõlastanud (märkus planeeringu kohta)
Laeva Vallavolikogu	23.08.2016 otsus nr 124	ei kooskõlastanud
Luunja Vallavolikogu	21.07.2016 otsus nr 49	ei kooskõlastanud (märkused planeeringu kohta)

Mäksa Vallavalitsus	14.09.2016 nr 16-3/422-1	kooskõlastas märkustega planeeringu kohta
Nõo Vallavalitsus	26.07.2016 nr 7-1.1/1039-1	kooskõlastas märkustega planeeringu kohta
Puhja Vallavalitsus	11.08.2016 korraldus nr 263	kooskõlastas märkustega planeeringu kohta
Rannu Vallavalitsus	5.09.2016 nr 13-2/527-1	kooskõlastas
Rõngu Vallavalitsus	6.09.2016 korraldus nr 139	kooskõlastas märkustega planeeringu kohta
Tartu Linnavolikogu	15.09.2016 otsus nr 376	kooskõlastas märkustega planeeringule
Tartu Vallavolikogu	14.09.2016 otsus nr 57	ei kooskõlastanud (märkused planeeringule)
Tähtvere Vallavolikogu	6.09.2016 otsus nr 1-2/23	ei kooskõlastanud (soovis täiendavat töökoosolekut)
Vara Vallavalitsus	05.08.2016 nr 7-6/310-1	kooskõlastas märkustega planeeringule
Võnnu Vallavolikogu	22.09.2016 otsus nr 28	kooskõlastas märkustega planeeringule
Ülenurme Vallavolikogu	9.08.2016 otsus nr 53	ei kooskõlastanud (märkused planeeringule)

Kallaste linn, Haaslava, Konguta, Meeksi, Peipsiääre ja Piirissaare vallad ei vastanud kirjale.

24.10.2016 kirjaga nr 9-11/3185-1 saadeti Tartu maakonnaplaneering koos KSH aruandega uuesti kooskõlastamiseks neile asutustele, kes jätsid planeeringu ja KSH aruande kooskõlastamata. Järgnevas tabelis on toodud kokkuvõtte saadud vastustest.

Tabel 3. Korduval kooskõlastamisel saadud kooskõlastuste kokkuvõtte.

Kooskõlastaja	Kirja kuupäev ja number	Vastus
Kaitseministeerium	24.11.2016, nr 12.1-1/16/2874	kooskõlastas märkustega
Keskkonnaamet	16.11.2016, nr 6-2/16/2593-9	kooskõlastas märkuste ja ettepanekutega
Muinsuskaitseamet	31.10.2016, nr 5.1-17.5&1377-3	kooskõlastas
Haaslava Vallavolikogu	22.12.2016 otsus nr 79	kooskõlastas
Kambja Vallavolikogu	24.11.2016 otsus nr 105	kooskõlastas
Luunja Vallavolikogu	22.12.2016 otsus nr 95	ei kooskõlastanud (märkused planeeringu kohta)
Tähtvere Vallavolikogu	16.12.2016 otsus nr 1-2/36	kooskõlastas
Ülenurme Vallavolikogu	13.12.2016 otsus nr 71	kooskõlastas märkustega planeeringule

Tabel KSH aruandele tehtud märkustega ja vastustega märkustele on toodud lisa 2. Kogu kooskõlastamise kirjavahetus on toodud maakonnaplaneeringu lisa 1.

8. Raskused, mis ilmnesisid keskkonnamõju strateegilise hindamise aruande koostamisel

Ainsaks raskuseks KSH aruande koostamisel oli programmis seatud ajakavast kinni pidamine. Maakonnaplaneeringu eskiisi valmimine viibis seoses riigi poolt välja töötavate alusmaterjalide valmimise venimisega. Muutus ka planeeringu enda valmimise lõpptähtaeg – esialgu seati maakonnaplaneeringute valmimise lõpptähtajaks 2015. a lõpp, kuid seda pikendati aasta võrra. Eelnevast tulenevalt ei olnud võimalik järgida ka KSH programmis kirjeldatud KSH ajakava. Maakonnaplaneeringu ja KSH kooskõlastamine võttis planeeritust rohkem aega, mistõttu ei olnud võimalik planeeringut koos KSHga saata järelevalvesse 2016. a lõpus.

9. Strateegilise planeerimisdokumendi elluviimisega kaasneva olulise keskkonnamõju seireks kavandatud meetmed ja mõõdetavad indikaatorid

Maakonnaplaneeringu realiseerimisega ei kaasne olulisi keskkonnamõjusid, seega puudub vajadus ka nende seireks.

Käsitledes maakonnaplaneeringut leevendava meetmena osutub mõistlikuks seireobjektiks planeeringu järgmine – soovitav on iga paari aasta tagant analüüsida, kuivõrd on planeeringus kavandatud ellu viidud, kas üldplaneeringud järgivad seatud soovitusi ja tingimusi ning kui palju taotletakse detailplaneeringutega erisusi. Looduskeskkonna seisukohalt eriti oluline on jälgida ehituskeeluvööndi muutmise taotlusi ning roheline võrgustiku ja väärtuslike maastike sidususe ja säilimise tagamiseks seatud tingimuste järgimist.

10. Kokkuvõte

Tartu maakonnaplaneering järgib üleriigilise planeeringu Eesti 2030+ põhimõtteid ning selles seatud tingimusi, on hästi tasakaalus ning käsitleb kõiki olulisi valdkondi. Planeeringus on olulist tähelepanu suunatud looduskeskkonnale ning kaitstavatele objektidele.

Maakonnaplaneeringu elluviimisest ei tulene olulisi keskkonnamõjusid üheski valdkonnas. Ennetava meetmena on kõigis valdkondades planeeringusse sisse kirjutatud soovitused üldplaneeringutele.

11. Lisad

Lisa 1. Keskkonnamõju strateegilise hindamise programm koos lisadega

Lisa 2. Kooskõlastamisel keskkonnamõju strateegilise hindamise aruande eelnõule esitatud ettepanekud ning ülevaade nende arvestamisest või arvestamata jätmise põhjendustest

Lisa 3. Tartumaa maakonnaplaneeringu ja selle keskkonnamõju strateegilise hindamise aruande eelnõu avaliku arutelu protokoll

Lisa 4. Keskkonnaameti 21.04.2017 kiri nr 6-5/17/1759-3 „Tartu maakonnaplaneeringu keskkonnamõju strateegilise hindamise aruande heakskiitmine“