

Viljandi Maavalitsus

Viljandimaa ruumilise arengu analüüs

Koostaja: Andres Rõigas
Kase Strateegia OÜ

Viljandi 2014

Sisukord

Sissejuhatus	3
Ruumilise arengu analüüsi mõned teoreetilised lähtekohad	4
1. Planeeritava ala ruumilise arengu põhijooned	5
1.1. Maakonna üldisloomustus	5
1.2. Geoloogia, maavarad	6
1.3. Maismaa elukooslused ja maakasutus	9
1.4. Veekogud	10
2. Rahvastik ja asustus	12
2.1. Rahvastik	12
2.2. Asustus, sotsiaalne taristu	16
2.3. Pendelränne	19
3. Majandus	20
3.1. Ettevõtlus	20
3.2. Majandussektorite üldisloomustus	23
3.2.1. Primaarsektor	23
3.2.2. Sekundaarsektor	23
3.2.3. Tertsiaarsektor	24
3.3. Tehniline taristu	24
4. Edasise arengu suundumused	27
4.1. Trendid	27
4.2. EL ja Eesti poliitika	30
5. Kokkuvõtte ja järeldused	32
Kasutatud kirjandus	35
Lisad	38

Sissejuhatus

Käesolev analüüs on koostatud Vabariigi Valitsuse korralduse 18.07.2013 nr 337 p 1 (<https://www.riigiteataja.ee/akt/323072013006>) alusel algatatud Viljandi maakonna planeeringu koostamise raames. Vastavalt planeeringu lähteseisukohtadega on põhijoontes käsitletud kahte teemat: planeeritava territooriumi senise arengu põhijooni ja võimalikke edasise arengu suundumusi. Töö tugineb olemasolevatele kättesaadavatele statistilistele andmeallikatele, varasematele uurimustele ja teadmisele. Käesoleva töö läbiviimiseks ja analüüsi koostamiseks täiendavaid uuringuid ei ole teostatud. Töö läbiviimisel on kasutatud piirkonda ja piirkonna omavalitsusi puudutavaid andmekogusid, varasemaid uuringuid, planeeringuid ja arengukavasid. Täpsemate tulemuste nimel on kasutatud 2011 aasta rahvaloenduse tulemusi ja Statistikaameti poolt koostatud töötlusi ning analüüse.

Käsitletud on kõiki olulisi arenguid ja protsesse, mis on toimunud Viljandimaa territooriumil viimase paarikümne aasta jooksul, kaasates viimast maakonnaplaneeringut ja sellega seotud protsesse. Kõigi käsitletud teemade puhul polnud see arvulise andmestiku ebahütluse tõttu ühesuguse täpsusega võimalik. Eeldatavasti on siiski õnnestunud välja tuua peamised muudatused ja võimalikud tulevikutrendid, mis aitab kaasa uute planeeringulahenduse väljatöötamisel ning põhjendamisel.

Töö on koostatud Viljandi Maavalitsuse tellimusel. Tänuõnad meeldiva koostöö ja osutatud abi eest planeeringutalituse juhatajale Tiia Kallasele ja originaaljooniste autorile Anne Karjusele.

Ruumilise arengu analüüsi mõned teoreetilised lähtekohad

Ruumi kui geograafilist terminit on erinevates teoreetilistes lähenemistel käsitletud erinevalt. Ajalooliselt on ruum mõne sündmuse, inimeste või nähtuse võimalik paigutus selliselt, et seda on võimalik kujutada kaardil (The Dictionary of Human Geography, 2009: 707). Selle mõiste laiendamine läbi esemeliste, matemaatiliste või graafiliste võimaluste, aga ka erinevate poliit-tehnoloogiate annab võimaluse läheneda ruumile kui võimu ja jõu teostamise vahendile (vt. nt. Pickles, 2004; Short, 2004). Ruumi planeerimine on seeläbi üldjuhul avaliku sektori ülesandeks ja võimaluseks. Kuigi ruum on üldine mõiste, siis mõistetakse ruumilise arengu kavandamise all üldjuhul koha, regiooni või territooriumi arendamisega seotud tegevusi. Sellises üldises plaanis on lähtutud ka käesolevas tekstis.

Olemasoleva ruumilise olukorra ja arengu hindamiseks peame suutma mõistlikus üldistusastmes kirjeldada ettekujutust vaatluse all olevast piirkonnast. Samuti vajame ruumiliste muutuste ja kavandamise reguleerimiseks, asjakohaseks läbiviimiseks ja üksikisikute ning huvigruppide huvide tasakaalustamiseks mõistet, mis aitaks erinevates üldistusastmetes kirjeldada arusaadavalt ja üheselt mõistavalt neid muutusi. Selliselt käsitletav analüüs loob arusaadav kujutluspildi ruumist, ning annab ettekujutuse millistes suundades liikuda ja kuhu soovitakse jõuda. Sellist lähenemist saab käeolevas kontekstis käsitleda erinevate osapoolte vahelise kokkuleppena võimalike ja planeeritavate ruumiliste muutuste kohta.

Ühiskondade ruumilist arengut on käsitletud traditsiooniliselt seostes majandusliku arenguga ja selle mudelitega, mis on seotud nii ühiskonnakorraldusega või poliitikatega kui ka neis samades ühiskondades või riikides kasutatavate paradigmatel (vt. nt. Keeble, 1972: 243-302). Ruumilises arengus on oluline osa linnastumisel ja linnaliste keskkondade arengutel, mis sarnaselt on vaadeldavad läbi eeltoodud tegurite (vt. nt. Jauhianen, 2005). Seetõttu on igasugune ruumiline areng seotud sellesamas ruumis toimunud varasemate protsessidega ja olemasolevate tingimustega. Strateegiate koostamisel peab arvestama lisaks ressursidele kõige laiemas mõistes ka varasemal perioodil väljakujunenud olukorraga või käsitleda seda samuti ressursina.

Seetõttu võib ruumilises analüüsis omistada väärtusi ja kohandada arenguvõimet toetudes olemasolevale olukorrale ja ressursidele, hinnates paralleelselt nende omavahelisi vastumõjusid, asukohta või paiknemist. Igasugune ruumiline planeerimine, kohandumine ja tegevus selle raames on lõpptulemusena mugava ja funktsionaalse elukeskkonna loomine (vt. nt. Bachelard, 1999).

Teatavas üldistusastmes saab kirjeldatav ja planeeritav piirkond on tervikuna avalik ruum ehk teisisõnu ühiskonnaliikmete poolt ühiselt kasutatav välisruum, vaatamata detailsemas lähenemises kehtivatele omandisuhetele ja ligipääsupiirangutele. Avalik ruum on ühiskonna huvide poolt vaadatuna ruumilise arengu keskseks objektiks. Teisalt, avalikku ruumi kehtivate seadustega ei defineerita ja on seetõttu pigem teoreetiliste lähenemiste algpunktiks.

1. Planeeritava ala ruumilise arengu põhijooned

1.1. Maakonna üldiseloomustus

Viljandi maakonna pindala on 3 422,49 km² ja rahvaarv 2014 aasta seisuga 47 476 inimest. Tüüpilise maapiirkonnana on asustustihedus 13,9 elanikku km² kohta. Maakonnas on 12 omavalitsusüksust (3 linna ja 9 valda) ja maakonnakeskuseks on 1283 aastal esmakordselt linnana ära märgitud Viljandi.

Suurema osa Viljandimaast hõlmab selle tuumikala Sakala kõrgustik, mille kõrgem tipp on Karksi vallas asuv Rutu mägi (146 m). Viljandimaasse kuulub ka suur osa Võrtsjärve madalikust (idas) ja Soomaast (läänes). Põhjas ulatub Viljandimaa alale väike osa Kesk-Eesti lavamaast (Võhma ja Kõo piirkond) ja Kõrvemaast (Navesti-tagune piirkond).

Viljandimaa aluspõhja moodustab peamiselt Devoni liivakivi, ainult Navesti jõest põhja pool paikneval osal Siluri lubjakivi. Sakala kõrgustikul on valdav maastikuvorm lainjasmoreenimaastik, mida liigestavad orud, madalamatel servaaladel (Suure-Jaani, Kõpu, Mõisaküla, Aimla ja Mustla ümbrus) leidub vooremaastikku. Kõige silmapaistvamad pinnavormid on sügavad ja laiad ürgorud (Raudna–Viljandi–Tänassilma, Karksi–Halliste, Loodi–Sinialliku jmt) ning nende veerusid liigestavad lisaorud. Paljudes neist (näiteks Paistu Põrguorus ja Tarvastu Kullimäel) leidub aluspõhjapaljandeid.

Voorede karbonaatsel moreenil on kujunenud viljakad leetjad ja kahkjad mullad, ning neis piirkondades on arenenum põllumajandus. Ürgorgudes levinud madalloomuldi ääristab kohati lai gleimuldade riba. Võrtsjärve madalikul ning Soomaal on valdavad järvesetel kujunenud soo- ning glei- ja leet-gleimullad, metsasel Navestitagusel Kõrvemaal leede-, leet-glei- ja rabamullad. Peamiselt Siluri aluspõhjal paikneva Kolga-Jaani voorestiku ning Kesk-Eesti lavamaa karbonaatsel moreenil kujunenud leostunud ja leetjad ning gleistunud ja gleimullad on aktiivses kasutuses põllumajandusmaana.

Viljandi maakond asub Eesti kesk- ja lõunaosas. Maakond piirneb läänes Pärnu, põhjas Järva, idas Tartu ja kagus Valga maakonnaga ning lõunas Läti Vabariigiga, omades seeläbi 78 km välispiiri. Maakonna idapiiril paiknev madalapõhjaline ja suhteliselt madalate kallastega Võrtsjärv (pindala 271 km²) on Eesti suurim siseveekogu ning tänaseks tuntust kogunud ka puhkepiirkonnana. Järv on ühtlasi kuulus kui Euroopa suurim looduslik angerjakasvandus.

Viljandi maakonna administratiivne keskus on Viljandi linn. Viljandi maakonnas on lisaks Viljandile veel 2 linna — Mõisaküla ja Võhma, 3 vallasisest linna, 8 alevikku ja 254 küla. Maakonnas asub Eesti suurim küla — Sandra küla, mille pindala on umbes 173 km². Elanikke on Sandra külas aga vaid paar tosinat, sest suure osa külast hõlmab Valgeraba. Viljandi linnast on Tallinnasse 164 km, Tartusse 81 km, Pärnusse 97 km ja Riiga 210 km.

Viljandimaad on kutsutud ka Sakalamaaks ja Mulgimaaks, kuid muinaseesti maakonna Sakala ega mulgi murde levikuala piirid ei kattu tänase maakonna piiriga. Viljandi on rahvaarvult Eesti 6. maakond ja pindalalt Eesti 4. maakond. Üle 90% maakonna rahvastikust moodustavad eestlased.

Viljandi maakonna majanduses on traditsiooniliselt olulisel kohal põllumajandus. Kui Eestis on primaarsektori osakaal majanduses alla 4%, siis Viljandi maakonnas on see üle 13%. Ka sekundaarsektoril on Viljandi maakonnas veidi suurem osakaal (üle 35%) kui Eestis keskmiselt (veidi üle 30%). Viljandi maakonnas tegutsevad tuntumad ettevõtted nagu AS

Rakvere Farmid (end. AS Ekseko), AS Viljandi Aken ja Uks, AS Toom Tekstiil, AS Viljandi Metall, AS Kolmeks ja AS Hansa Candle.

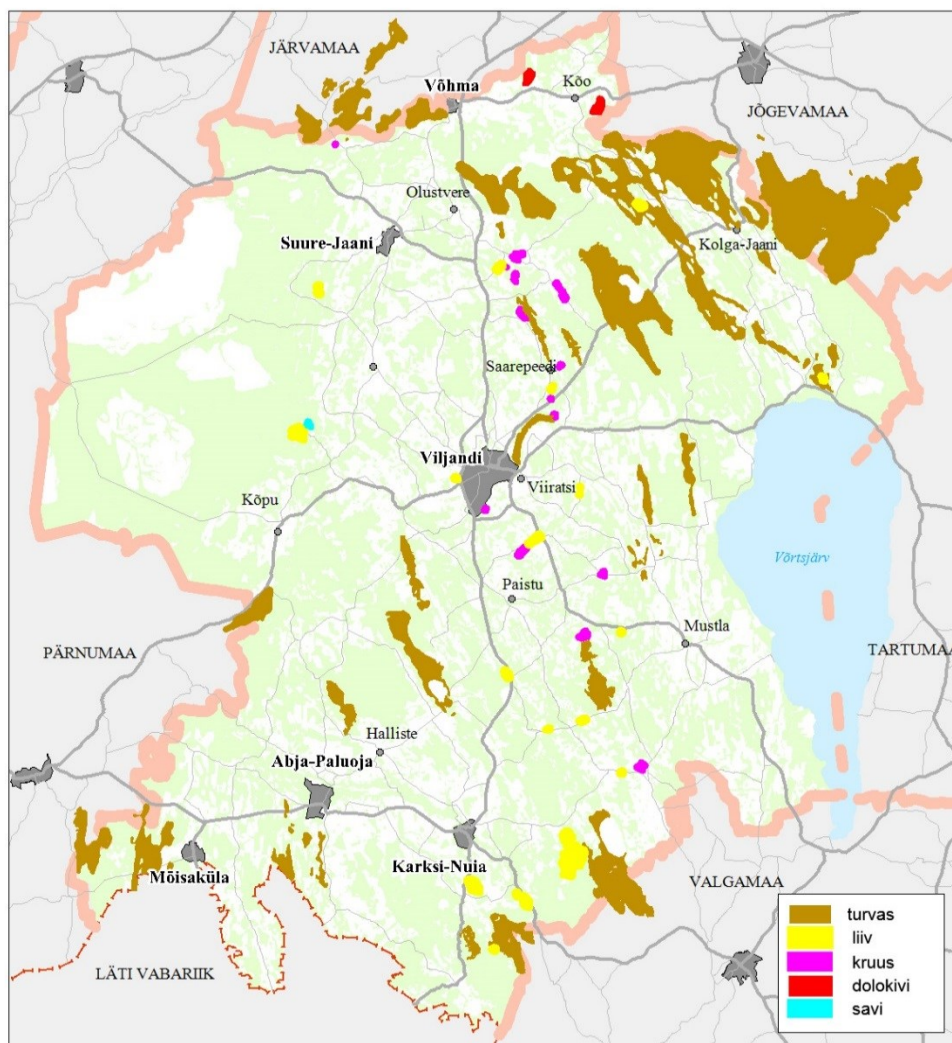
Viljandi maakonna tänapäevasteks tunnusteks on Soomaa, mulgi kultuur, pärimusmuusika ja omakultuur, teater Ugala, Tartu Ülikooli kolledžina tegutsev Viljandi Kultuuriakadeemia. Viljandis korraldatakse suuri kultuurisündmusi ja festivale, milledest suurim ja tuntum on Viljandi Pärimusmuusika Festival. Viljandimaa spordielu kõige tuntumaks ettevõtmiseks on 1928. aastal alguse saanud suurjooks ümber Viljandi järve, mis on kõige pikema traditsiooniga spordivõistlus Eestis.

1.2. Geoloogia, maavarad

Eesti geoloogiline ehitus on suhteliselt lihtne: tard- ja moondekivimitest aluskorda katavad peaaegu horisontaalselt lasuvad settekivimite kihid. Aluskorda ja settekivimeid üheskoos nimetatakse aluspõhjaks. Aluspõhja katab pudedate setetest koosnev pinnakate. Aluskorra pealispind ja settekivimite lasund on kergelt lõuna poole kaldu, laskudes ligikaudu 2 meetrit kilomeetri kohta (vaata geoloogilist läbilõiget). Seetõttu on sama vanusega kivimite lasuvussügavus Lõuna-Eestis suurem kui Põhja-Eestis (vt. <http://geoeducation.info>).

Eesti vanimad kivimid on Proterosoikumi tard- ja moondekivimid, vanusega 1.5–1.9 miljardit aastat, asuvad Lõuna Eestis kohati kuni 800 m sügavusel ning moodustavad aluskorra. Aluskorda kattavad settekivimid. Niiviisi asetseb Viljandi maakond devoni ajastu liivakivi vööndis, mis on ühtlasi Eesti aluspõhja noorimad kivimid. Nüüdisaegne reljeef ja pinnavormid on kujunenud valdavalt viimase jääaja mõjutuste tulemusena kujundatud Kvaternaari pinnakattest koos setetega nagu moreen, järvemuda, liiv jne. Samuti võib maastikel kohata mandrijää poolt siia liikunud kivimeid ehk rändrahne, mis Eesti aluspõhjas asuvad saadde meetrite sügavusel. Aluspõhja settekivimid ning ja pinnakatte aines leidub maavarasid.

Maavaraks loetakse sellist maapõues leiduvat orgaanilist või mineraalainet, mida on võimalik tasuvalt kasutada või mille lasundi lasumistingimused vastavad maavara jaoks kehtestatud nõuetele ning mille lasund või selle osa on keskkonnaregistris arvele võetud. Maavara mõiste muutub koos teaduse ja tehnika arenguga Maakonna tasandi ruumilise arengu kavandamise seisukohalt on olulised maavarade maardlate paiknemine, nende seisukord, kasutatavus ja kättesaadavus ning kasutamise korral mõju keskkonnale.



Joonis 1. Viljandi maakonna maardlad (Allikas: Keskkonnaregister)

Maavarade kaevandamine koos rikastamise ja tootmisprotsessiga on sõltuvalt asustusest, taristu arendamisest ja selle kasutamisest potentsiaalselt konfliktne tegevus. Maardla asukoht võib piirata asustuse ja taristu arendamist, sest vastavalt Maapõueseadusele ([RT I 2004, 84, 572](#)) ei tohi ehitustegevusega halvendada ligipääsu maardlale. Sama seadusega on pandud kohustus kaevandamisel rikutud maa korrastamise ja haljastamise kohustus.

Viljandimaa asustus on ebaühtlane. Tihedam asutus on maakonnakeskuse ümber, ning põhjalõuna suunal peamiste liikumisteede läheduses. Samas paiknevad Viljandimaa kasutuses olevad või potentsiaalsed maardlad hajusalt ja asuvad nii eemalolevates piirkondades kui ka olemas oleva asustuse vahetus läheduses (joonis 1). Viimasel ajal on asustuse areng toimunud valdavalt väljaspool potentsiaalseid maardlate piirkondi, kuid samas võivad pörkuda kiiresti areneva põllumajandusega seotud maaomanike ning maardlate kasutajate huvid. Veel ei ole väga teravalt esile tõusnud ka kaevanduste negatiivne keskkonnamõju, sest olemasolevad kasutuses olevad maardlad paiknevad valdavalt asustusest eemal. Uute avamisel või isegi keskkonnamõtjude avaldamisel saab kohalike elanike huvitatust lugeda aktiivseks.

Viljandimaad ei saa pidada maavarade poolest rikkaks piirkonnaks. Käesoleval ajal (2014 aastal) asub maakonnas 57 kohaliku tähtsusega maardlat. Kuigi kõige rohkem maardlaid on liiva ja kruusa kaevandamiseks, saab siiski olulisimaks maavaraks pidada kokku kuues

maardlas kaevandatavat turvast (vähelagunenud ja hästilagunenud turvast). Kuigi maakonnas on olemas ja osaliselt uuritud järvemuda (kasutusala peamiselt põlluväetisena, maardla asukoht Õisu järv), ehitusdolokivi (Arussaare ja Loopre maardlad) ja keraamilise savi (Tohvri maardla) varud, siis käeoleval ajal neid ei kaevandata (Maa-amet, 2014).

Tabel 1. Viljandi maakonna aktiivsete mäeeraldistega maardlad 2013. a lõpuks

Maavara	Kasutusel maardlad
Hästilagunenud turvas	Altsi, Leinasoo, Napsi, Parika, Pätsi, Soosaare, Õisu
Vähelagunenud turvas	Ikepera, Leinasoo, Napsi, Parika, Pätsi, Soosaare, Õisu
Ehitusliiv	Ainja, Kurevarese, Kärstna, Laninga, Murese, Murru, Mäeküla, Nõmme-Koordi (Pirmastu), Pahuvere, Pihlaka, Pilu, Pombre, Timmo, Tuhalaane, Tääksi, Ärna
Ehituskruus	Ainja, Kurevarese, Kusta, Murese, Mäeküla, Nõmme-Koordi (Pirmastu), Pombre, Saarepeedi, Sammuli, Supsimari, Tiidu, Tuhalaane, Tääksi, Varese mägede, Önniste
Täiteliiv	Kurevarese, Kärstna, Laninga, Murru, Mäeküla, Nõmme-Koordi (Pirmastu), Pahuvere, Pilu, Remsi, Saarepeedi, Sammuli, Timmo, Tääksi, Ärna

Allikas: Eesti Vabariigi 2013. aasta maavaravarude koondbilansid

Suuremad muutused maavaravarude koondbilansis on tingitud uute maardlate keskkonnaregistrisse kandmisest, olemasolevate varude ümberhindamisest ja täiendavate varude kinnitamisest. Kaevandamisest põhjustatud muutused on sekundaarsed. Mittekaevandatavatel maavaradel nagu põlluväetiseks kasutatava järvemuda, ehitusdolokivi ja keraamilise savi varudes ei ole viimase 10 aasta jooksul muutusi toimunud. Turba aktiivsed varud on hinnatud osaliselt ümber passiivseteks varudeks ja liiva aktiivne varu on hinnatud ümber suuremaks.

Olulisim maavara maakonnas on turvas. Siin on kokku 1282 sood üldpindalaga 92 519 ha. Neist 197 leiukohta on üle 10 ha-lise tööstusliku lasundiga, mille kogupindala on 47 803,3 ha. Turba paksus on 0,1-11,0 m. C1-kategooria varu on 17 584 tuh.t, s.h. alusturvast 5538 tuh.t ja küttening väetusturvast 11 946 tuh.t (Orru jt, 1983). Põhjusel, et sel perioodil uuriti turbavarusid põhjalikult, siis on hilisemad muutused varude ümberhindamisel olnud tagasihoidlikud. 2014 aastal on Viljandimaal on 22 turbamaardlat, neist kaevandati kuues. Kaevandamismahud olid 2014 aastal 2,1 tuhat tonni hästilagunenud turvast ja 58,7 tuhat tonni vähelagunenud turvast (vt. Maa-amet, 2014: 12).

Maakonnas leidub ehitusliiva 25-s maardlas, täiteliiva leidub 17-s, neist kaevandati seitsmeteistkümmes. 2014 aastal kaevandati kokku 215 tuhat m³ ehitusliiva ja 87.3 tuhat m³ täiteliiva (vt. Maa-amet, 2014: 30-31).

Viljandimaal kaevandati ehituskruusa 11-s maardlas. Kokku on nimekirjas 19 maardlat. 2+14 aastal kaevandati kõikidest maardlatest kokku 118,3 tuhat m³ ehituskruusa (vt. Maa-amet, 2014: 37-38)

1.3. Maismaa elukooslused ja maakasutus

Viljandi maakonna territooriumil katastrisse kantud 333 334 ha maast on 2013 aastal sihtotstarbeks maatulundusmaa 290 878 ha ehk 87% (2013). Nihe on toimunud põllumajanduslikus maakasutuses. Põllumajandusmaana on arvel 84 467 ha (2010), sellest 66597 ha ehk 79% põllumaa ja 21% püsirohumaa. Võrreldes 2001. a oli põllumaa pind

kümne aastaga kasvanud 6400 ha võrra, kuid püsirohuma pind kahanenud 8200 ha võrra (Tabel 2). kuigi Viljandi maakonnas oli põllumajanduslik tootmine pideval tõusuteel juba enne Eesti liitumist Euroopa Liiduga, on põllumajandusliku maakasutuse suurenemine on suurel määral seotud EL põllumajandus- ja keskkonnapoliitika rakendamisega, sh eriti poollooduslike koosluste taastamise ja hooldamisega.

Tabel 2. Põllumajandusmaa Viljandi maakonnas, 2001-2010

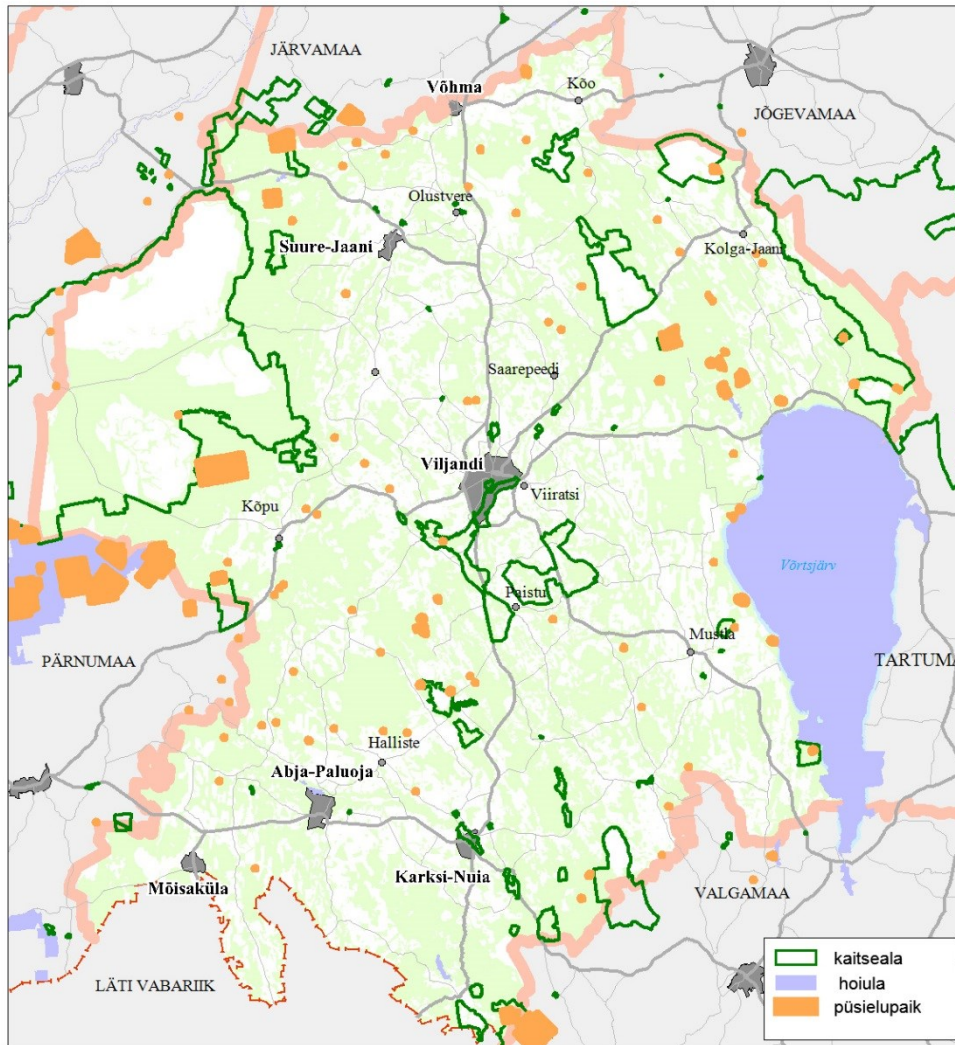
	Põllumajandus- maa kokku, ha	Põllumaa	Viljapuu- ja marjaaiad	Puukoolid	Püsirohuma	Puu- ja köö- giviljaaiad oma tarbeks
2001	78070	50823	343	52	25612	1239
2003	71295	47710	573	..	22365	631
2005	81283	62704	596	..	17574	373
2007	84025	63648	564	..	19540	252
2010	84467	66598	484	23	17228	134

Allikas: Statsitikaamet

Tabeli 2 põhjal selgub, et pidevas vähenemises on olnud lisaks püsirohumaadele ka kodune omatarbeks kasvatav aiandus ning kaks korda on vähenenud puukoolide pindala. Aastal 2010 oli ajutiselt kasutusest väljas 6870 ha püsirohumaad. Kogu riigi pindalast oli 2010 aastal kasutusel põllumajandusmaana keskmiselt 21%. Viljandi maakonnas on vastav näitaja 25%, mis on üks Euroopa madalamaid näitajaid. Samas kasutsues oleva põllumajandusmaa maa osatähtsus elaniku kohta on Eestis üks kõrgemaid – 0,7 ha.

Viljandi maakonnas oli 2002 aastal kaitsealuseid territooriume (erinevate kategooriate kaitsealad, hoiualad ja püsielupaigad) kokku 27 224 ha e 8 % maakonna pindalast. 2013. a lõpu seisuga on Viljandi maakonnas kaitstavate alade pindala mõnevõrra kasvanud ja hõlmab kokku 29 305 ha e 8,6% maakonnast (Joonis 2) olles selle näitaja poolest alla Eesti keskmise, mis on 14% maismaaterritooriumist. Kaitsealades hõlmab 72% Soomaa Rahvuspark. Ülejäänud maa-ala jääb 11 looduskaitseala, 13 maastikukaitseala ning 21 kaitsealuse pargi ja puistu alla. Viljandimaal on 6 hoiuala: Kariste järve, Kikepera, Lepakose, Palakmäe, Ruhijärve ja Võrtsjärve hoiuala ning lisaks on kaitse all 97 looduse üksikobjekti.

Rahvusvahelise tähtsusega märgalade ehk Ramsari konventsiooni nimekirjas on osaliselt Viljandimaal asuvatest märgaladest Alam-Pedja looduskaitseala ja Soomaa rahvuspark. Konventsiooni eesmärgiks on globaalse märgalade võrgustiku loomine olles vastavalt valitsustevahelisele leppele liikmesriikide rahvusliku tegevuse ja rahvusvahelise koostöö korraldamiseks märgalade ja nende ressursside kaitseks ning mõistlikuks kasutamiseks (Paal ja Leibak, 2013: 68-69).



Joonis 2. Kaitstavad loodusalad Viljandi maakonnas (Allikas: EELIS)

Kuigi suurem osa kaitsealustest territooriumitest asub suurematest keskustest eemal, tuleb kaitsealade planeerimisel ja kaitse kavandamisel tuleb arvestada asjaoluga, et Viljandimaal elavad kaitsealusel maal ja looduskaitsealadel inimesed. See on üks olulisematest tingimusest, mis kujundab ja määrab kaitsekorraldust. Reservaate, mis on ilma elaniketa, inimtegevuse poolt mõjutamata ja majandamiseta on väga vähe (alla 1% territooriumist.). Siiski seab edasine kaitsekorraldus inimtegevusele kaitsealadel märkimisväärsed piirid, mis igapäevastes otsustes on seotud ehitustegevuse ja mitmete majandustegevuste piirangutega.

1.4.Veekogud

Keskkonnaministeeriumi andmetel on Eesti vete seisund võrreldes EL riikidega parim, kuid arvatavalt lähima 10 aasta jooksul võib olukord muutuda ja Eesti langeb 3-5 kohta allapoole, sest teised riigid rakendavad vete kaitseks suunatud meetmeid kiiremini ja tulemuslikumalt. Samuti mõjutavad seisundi hinnanguid andmete usaldusväärsus ja kättesaadavus. Samuti ei ole analüüsimisel vähetahtis, et käesoleval ajal on paljudel riikidel suur osa veekogudest hindamata.

Viljandi maakond jaguneb üldjoontes Võrtsjärve ja Pärnu alamvesikonna vahel. Väike osa maakonna kirdeosast on seotud Peipsi alamvesikonnaga. Viljandimaal on 124 järve, millest

suurim on Võrtsjärv. Kõik suuremad järved (Veis-, Õisu, Viljandi, Ruhi-, Tündre (loodeosa), Mäeküla, Kariste, Päidre ja Karula järv) paiknevad ürgorgudes. Sügavaim järv on Holstre Kullijärv sügavusega 18 m. Pikimad jõed (Halliste, Kõpu ja Raudna) kuuluvad Navesti jõestikku, suurimad Võrtsjärve suubuvad jõed on Tännassilma ja Tarvastu jõgi.

Viljandimaa järvede keskkonnaseisund on hinnatud üldiselt heaks. Kesise seisundiklassiga on hinnatud suurematest järvedest Kariste, Mäeküla ja Veisjärv.

Vooluveekogude ökoloogilist seisundit võib Viljandi maakonnas pidada üldiselt heaks, seda eriti Lääne-Eesti vesikonna jõgede osas (keskkonnaministeerium, 2010a). Võrtsjärve alamvesikonna jõgede seas mitmete jõgede seisund nimetatud kesiseks (Väluste, Õhne) või halvaks (Tarvastu, Ärna). Nende seisund on kesine seoses valdavalt maaparanduse ehk õgvendamise ja veetaseme alandamisega, aga samuti on põhjuseks põllumajanduslikust tegevusest tulenevad mõjud ja järelmõjud (Keskkonnaministeerium, 2010b).

Võrtsjärve seisundi peamiseks määrajaks on veetase. Nii ilmnevad väga madala või väga kõrge veetasemega aastail veeseisust tingitud muutused, mis on loodusliku päritoluga, ja mida ei saa arvesse võtta veekogu ökoloogilise seisundi hindamisel. Inimmõju teguritest omakorda on Võrtsjärve puhul esikohal põllumajandusest ja asulate heitveest pärinevate toiteainete mõju. Nimetatud põhjustel saab praeguse määrase versiooni põhjal Võrtsjärve seisundi hinnangu usaldusväärust pidada pigem madalaks. (Keskkonnaministeerium 2008: 42-43)

Viljandi maakonda puudutavate erinevate kihtide (Kesk-Devoni, Kesk-Alam Devoni, Siluri-Ordoviitsiumi) põhjaveekogumi seisund on seireandmetel hea. Siluri-Ordoviitsiumi põhjaveekogum Devoni kihtide all on inimõjude eest piisavalt kaitstud ja selle seisundi halvenemist pole ette näha. Kuigi Eesti väikesest asustihedusest on kiired muutused kvaliteedis ebatõenäolised, sõltub põhjaveekogumite hea seisundi säilimine nende avamusala majandusarengust ja sellega koos rakendatavatest veekaitsemeetmetest (Keskkonnaministeerium, 2010b).

Põhjaveekogumite seisundi muutus ei põhjusta elanikkonna ja tööstuse ümberpaiknemise vajadust. Heas seisundis põhjaveekogumite seisund on tagatud looduslike ja poollooduslike ning väheintensiivselt haritavate maade suure osakaaluga võrreldes asustatud ja põllumajandusmaa ees. Heas seisundis põhjaveekogumite põhjaveetaseme muutused ei ohusta ühegi pinnaveekogu seisundit. Põhjaveekogumite keemilise koostise muutumine võib halvendada vee kvaliteeti jõgede ülemjooksudel (Keskkonnaministeerium, 2010b).

Viimaste aastate jooksul on kohaliku inimtegevuse reostuskoormus veekogudele vähenenud eelkõige reoveekogumise süsteemide põhjaliku renoveerimise ja põllumajandusliku tegevuse, eelkõige sõnnikumajanduse olukorra parandamise tulemusena.



Joonis 3. Viljandi maakonna pinnaveed (Allikas: Eesti Topograafia Andmekogu)

2. Rahvastik ja asustus

2.1. Rahvastik

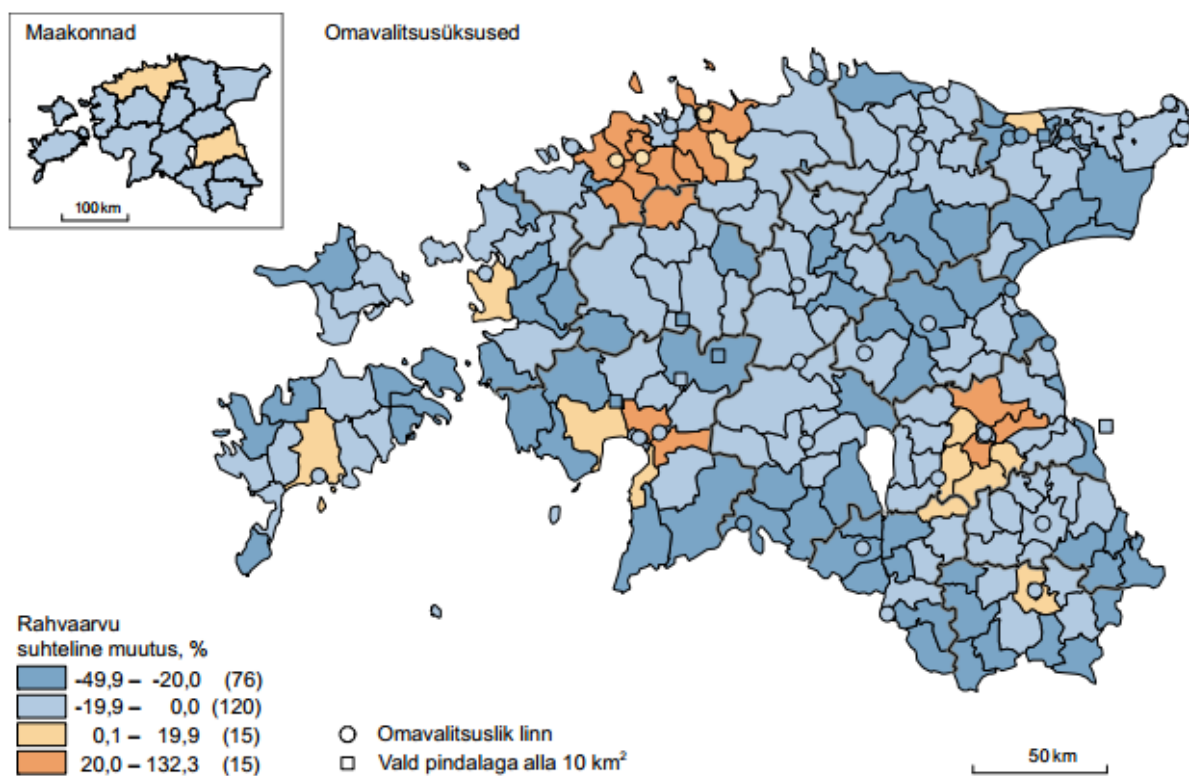
Ühelt poolt põllumajandusliku tegevuse ja seda toetavate tööstuste vähenev tööjõuvajadus ning teiselt poolt teenuste, tasuvate töökohtade kättesaadavus ja nõudmised elamistingimuste osas on kaasa toonud kiire linnastumise. Loomulikud kiire linnastumise protsessid on iseloomulikud Euroopas kogu II Maailmasõja järgsel perioodil ja on toimunud suhteliselt ühtlases tempos vaatamata erinevate riikide regionaal-, põllumajandus- ja maaelupoliitike rakendamisele.

Eestis on protsessid üldjoontes toimunud sarnaselt, kuid ajalooliselt on protsesside kiirus sõltunud pigem valitsevast poliitilisest olukorrast, mitte niivõrd maapiirkondade majanduse arengust ja põllumajandusliku tööhõive vajadusest. Linnastumise protsessid pigem aeglustusid 1970-1980-tel aastatel seoses maapiirkondades paranenud oludega ja sageli paremate sissetulekute võimalustega (Marksoo, 1992). Olulist osa mängis siinkohal ka

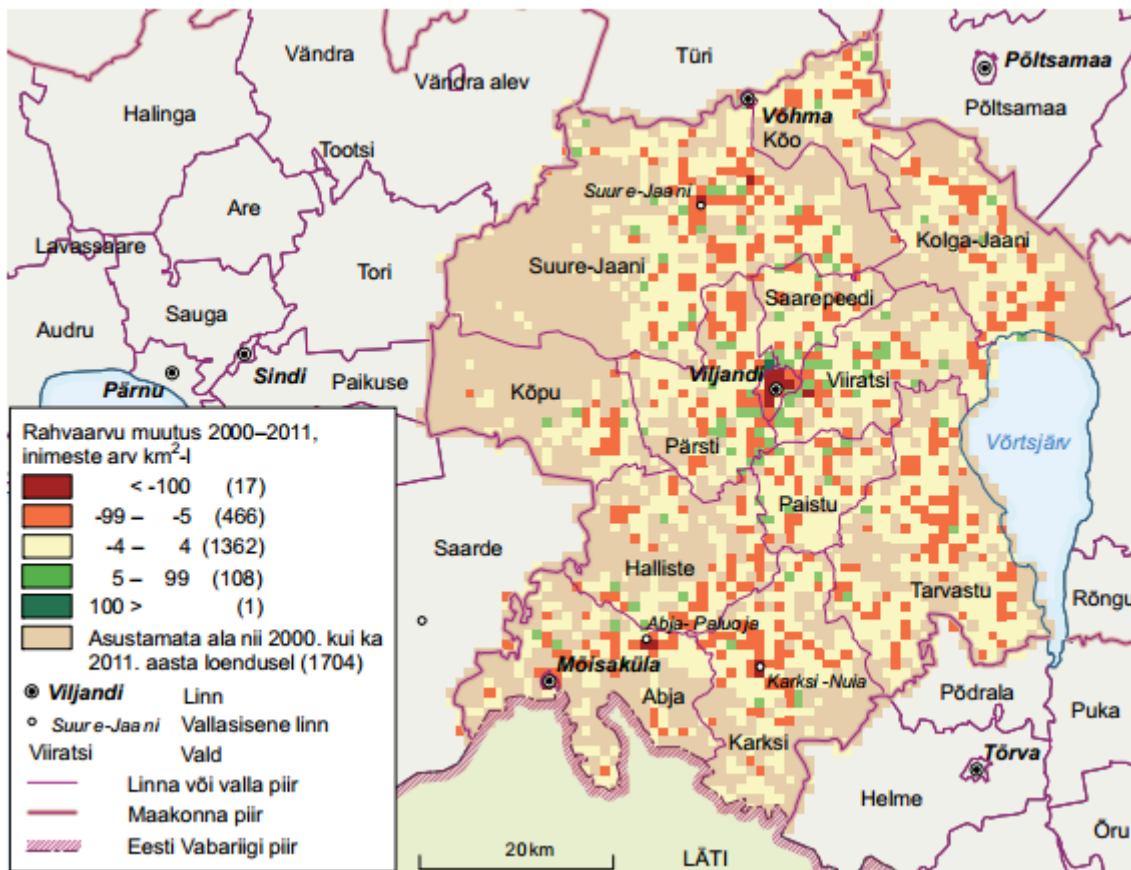
põllumajandusettevõtete poolt ellu viidud sotsiaalpoliitilise kaaluga sammud elamistingimuste kiire paranemise näol.

Kiire linnastumine on iseloomulik protsess enamikes Ida- ja Kesk-Euroopa riikides (vt. nt. Servinski & Rannala, 2012: 56-74) ja põhjused on üldjoontes samad, mis Lääne-Euroopas. Nii nagu Eestis on mitmetes riikides elanikke hakanud kaotama lisaks maapiirkondadele ja väikelinnadele ka kohalikud ja regionaalsed tõmbekeskused ning maakonnakeskused. Nende protsesside tulemusena nõrgeneb ja tühjeneb tagamaa, mis kumulatiivselt vähendab ka suuremate keskuste olulisust. Kiiresti on hakanud kasvama linnalähedaste piirkondade rahvaarv, mida iseloomustab kõige paremini Tallinna valglinnastumine.

Mitmetes EL riikides on rahvaarv langustrendis ja ka pikemaajalised prognoosid ei anna alust optimistlikumateks prognoosideks. Nii näiteks on pikaajaliste prognooside põhjal vähenev rahvaarv Eestis, Bulgaarias, Leedus, Lätis, Rumeenias, Ungaris, aga ka Saksamaal. Eurostati rahvastikuprognoozi kohaselt on Euroopa Liidu rahvaarv tervikuna järgmise neljakümne aasta jooksul kasvutrendis nelikümmend aastat, ning pöördub 2050 aasta paiku langusele (Servinski & Rannala, 2012: 56-74). Lisaks tihedalt asustatud Kesk- ja Lõuna-Euroopale prognoositakse rahvaarvu kasvu ka Eestile sarnaneva asutustriga Põhjamaades. Eesti rahvaarvu langusena on perioodil 2010-2060 prognoositud 12,5%. Ajavahemikul 2008-2030 on prognoositud Euroopa Liidus summaarselt kuni 5% rahvaarvu tõus, kuid samas on prognoositav kiire üle 65 aastate elanike arvu suurenemine ehk elanikkonna vananemine (Giannakouris, 2010).

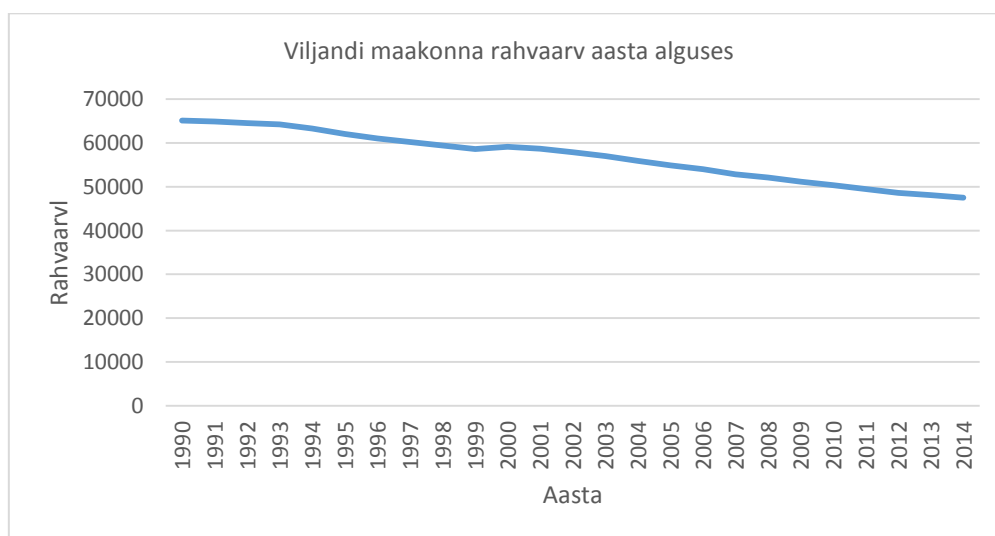


Joonis 4. Rahvaarvu suhteline muutumine 2000. ja 2011. a rahvaloenduste vahel (Allikas: Tiit, E.-M., Servinski, M., Rahva ja eluruumide loendus 2011: ülevaade Eesti maakondade rahvastikust, Statistikaamet 2013, kaart 1.)



Joonis 5. Rahvaarvu muutumine 2000. ja 2011.a rahvaloenduste vahel (Allikas: Tiit, E-M., Servinski, M., Rahva ja eluruumide loendus 2011: ülevaade Eesti maakondade rahvastikust, Statistikaamet 2013)

Sarnaselt enamikele teistele Eesti maakondadele saab Viljandi maakonna rahvastikuprotsesse iseloomustada kogu taasiseseisvusperioodi vältel kahe olulise näitajaga – rahvaarvu kahanemine ja vananemine. Perioodil 1990-2013 on rahvaarv vähenenud ligikaudu 17 000 elaniku võrra. 2014 aasta alguse seisuga on Viljandi maakonnas elanikke 47476. Viljandi maakond on üks kiirema rahvaarvu vähenemisega piirkondi. Rahvaarvu kahanemise põhjustena saab välja tuua kasvanud väljarände kui ka negatiivse loomuliku iibe.



Joonis 6. Viljandi maakonna rahvaarvu muutumine 1990-2014 (Allikas: Statistikaamet).

Pidev väljaränne, eriti nooremate inimeste osas, on kumulatiivselt mõjunud ka loomulikule iibele ja seetõttu on kasvanud eakate inimeste arv ja vähenenud laste arv. Kõik need protsessid on pannud maakonna omavalitsused teistlaadi probleemide ette ja peab kohanema eluga kahaneva rahvaarvu tingimustes. Maakondliku arendustöö esmaseks strateegiliseks eesmärgiks peab olema läbi erinevate tegevuste jõuda elanike arvu vähenemise peatumiseni.

Eurostati rahvastikuproгноosi kohaselt jääb vanusegrupi 0-14 osatähtsus Eestis järgmisel poolsajandil suhteliselt stabiilseks. Kiiresti hakkab kasvama tööeas vanemate elanike arvukus ehk ülalpeetavate määr (Servinski & Rannala, 2012: 56-74).

Tabeli 3. järgi on toimunud aastatel 1990-2014 toimunud Viljandi maakonnas ligi 2,2 kordne langus vanusegrupis 0-14. Laste osatähtsus vanuserühmade lõikes on vähenenud 9% võrra ja pea samaväärselt on tõsnud vanusegrupi 65+ elanike osakaal. Tööealise elanikkonna osatähtsus on jäänud küll üldjoontes samaks, kui elanike arvus peegeldub see ligi 10 000-se vähenemisega. Nende andmete põhjal võib järeldada, et tegemist on kiiresti vananeva ja tühjeneva maakonnaga. Taolistest suundumustest järeldades ei ole ka põhjust arvata vähemalt protsesside peatumist, rääkimata rahvaarvu kasvust.

Tabel 3. Viljandi maakonna rahvaarvu muutus vanuserühmade kaupa

	0-14	Osatähtsus	15-64	Osatähtsus	65+	Osatähtsus	Kokku
1990	15361	23,6	40308	61,9	9466	14,5	65135
1996	13643	22,3	37801	62,0	9581	15,7	61025
2001	10400	17,7	38440	65,5	9830	16,8	58670
2006	8530	15,8	35280	65,3	10190	18,9	54000
2011	7380	14,9	31980	64,6	10150	20,5	49510
2014	6856	14,4	30315	63,9	10305	21,7	47476

Allikas: Statsitikaamet

Eelpool kirjeldatud protsessid rahvaarvu vähenemisest mitte üksnes maapiirkondades ja väikelinnades vaid ka maakonnakeskuses leiavad kinnitamist Viljandi maakonna näitel. Rahvaarvu vähenemine on toimunud ajavahemikul 2000 – 2014 võrdlemisi ühtlaselt kõikides Viljandimaa omavalitsustes. Siiski saab välja tuua keskmisest suurema vähenemise nn. Lõunaperifeeria omavalitsustes. Kõige tagasihoidlikum vähenemine on vaadeldaval ajavahemikul toimunud liitunud Viljandi vallas ja kõige suurem Mõisaküla linnas.

Viljandi valla paremat tulemust saab seletada osaliselt linnalähedase asukohaga ja mõningate valglinnastumise protsessidega ning linnalähedusest tulenevate parimate maapiirkondadega seotud elukvaliteediga ja teenuste ning töökohtade parema kättesaadavusega. Siiski ei ole rahvaarvu vähenemist suudetud peatada, kuid ühinemiseelselt paistsid silma Saarepeedi valla mõnevõrra positiivsemad näitajad (vt. nt. Sakala 04.01.2012).

Rahvaarvu vähenemise tulemusena on kiiresti vähenenud kohalike keskuste mõju oma tagamaale. Käesoleval ajal saab arvestatava kohaliku tõmbekeskusena käsitleda üksnes maakonnakeskust. Erinevaid kavandeid haldusterritoriaalse reformi ettevalmistamiseks ja elluviimiseks on tehtud 1993-st aastast (vt. Kaasik, 1993; Eesti haldusjaotus, 1995; Rõigas, 1996). Vaatamata sellele ning maakonnas toimunud mitmetele halduskorralduslikele muutustele võib protsessi pidada kaoatiliseks.

Varasemates töödes on tõmbekeskuste määratlemisel lähtunud reaalse tagamaade määratlemisest, mis lähenes osaliselt ajaloolisele kihelkondlikule printsiibile kui ka suuremaid

tagamaid silmas pidades. On koostatud ka tööverisoone, kus on kokku liidetud omavalitsusi, kus realselt ühine tõmbekeskus puudub või on vaieldav (vt. Kaasik, 1993; Vald ja linn..., 1998). Viimased haldusterritoriaalse reformi plaanid algatati regionaalministri ettepanekul 2012 aastal. Etteantud juhendi ja kriteeriumite rakendamisel toodi haldusterritoriaalse reformi ja tõmbekeskuste määramisel Viljandimaa Omavalitsuste Liidu poolt välja 8 tõmbekeskust. Viljandi maavanema hinnangul jäi reaalseste tõmbekeskuste arvuks 3 (vt. Servinski & Kivilaid, 2013: 31-58).

Tabel 4. Viljandi maakonna rahvaarvu muutus omavalitsuste kaupa 2000-2014

	2000	2006	2014	Muutus%
Viljandi maakonna linnad	23573	21694	19690	-16,5
Mõisaküla linn	1169	995	806	-31,1
Viljandi linn	20805	19213	17602	-15,4
Võhma linn	1599	1486	1282	-19,8
Viljandi maakonna vallad	34537	32017	27786	-19,5
Abja vald	2895	2551	2092	-27,7
Halliste vald	1929	1767	1411	-26,9
Karksi vald	4196	3793	3159	-24,7
Kolga-Jaani vald	1804	1576	1308	-27,5
Kõo vald	1265	1118	1020	-19,4
Kõpu vald	845	781	679	-19,6
Suure-Jaani vald	6436	6054	5186	-19,4
Tarvastu vald	4419	4070	3284	-25,7
Viljandi vald	10748	10307	9647	-10,2

Allikas: Statistikaamet

Mitmetes suure langusega omavalitsustes on rahvastikuprotsesside vähenemise tulemusena eakate inimeste osakaal rahvastikus ületanud 25%, mis omakorda võimendab sotsiaalseid ja eelarvelisi probleeme.

Tulevikuprognose koostades tuleb silmas pidada, et Viljandi maakonna rahvaarv on viimasel kümnendil vähenenud palju kiiremini kui rahvaarv riigis keskmiselt. Seetõttu oleks hea saavutus kui maakonna elanike muutus läheneb Eesti keskmisele näitajale.

Vastavalt Katus jt (1991) poolt koostatud rahvastikuprognosi mustale stsenaariumile oleks käeoleval ajal pidanud Viljandi maakonnas elama ligikaudu 60 000 elanikku ehk umbes 12500 elanikku rohkem kui käeoleval ajal tegelikult.

Prognoosides rahvaarvu muutumist vastavalt Eesti keskmisele muutusele, siis peaks maakonna rahvaarv 2060. aastal olema 44 000. Juhul kui jätkuvad olemaolevad rahvastikutrendid, siis on planeeritav rahvaarv ainult 28 000 (Servinski & Rannala, 2012: 56-74: 60-61). Värske rahvastikuprognosi kohaselt väheneb maakonna rahvaarv 28% ehk 13 300 inimese võrra juba aastaks 2040. Arvestades siinjuurest kiirest kahanemisest tulenevaid sotsiaalse taristu kiireid muutuseid ja sellest tulenevat kumulatiivse kausaalsuse printsiipi, võib see number taolise sisemiste tegurite toel olla veelgi väiksem.

2.2.Asustus, sotsiaalne taristu

Viljandi maakonnas on 2014 aasta seisuga 270 asutusüksust, nende seas 3 omavalitsusliku staatusega linna, 3 vallasisest linna, 8 alevikku ja 256 küla. Asustusüksuste arv on püsinud kogu iseseisvusaja püsinud sisuliselt muutumatuna.

Tabel 5. Haldusterritoriaalsed ümberkorraldused Viljandi maakonnas.

Liitumise aasta	Liitunud omavalitsused	Omavalitsuse nimi
1998	Abja vald ja Abja-Paluoja linn	Abja linn
1999	Karksi vald ja Karksi-Nuia linn	Karksi vald
2005	Suure-Jaani vald, Olustvere vald, Vastemõisa vald ja Suure-Jaani linn	Suure-Jaani vald
2013	Viiratsi, Paistu, Saarepeedi ja Pärsti vald	Viljandi vald

Allikas: Siseministerium

Perioodil 1998-2013 on toimunud olulised muutused haldusterritoriaalses korralduses. Erinevatel ajaperioodidel toimunud omavalitsuse liitumiste tulemusena on endise 20 omavalitsuse asemel käesoleval ajal Viljandi maakonnas 12 omavalitsust (tabel 5).

Kahe rahvaloenduse (2001 ja 2011) vahelisel ajal on enamike maa-asulate rahvaarv vähenenud. Jättes arvestusest välja maakonnas asuvat 6 linna ja vallasisest linna, on Statistikaameti andmetel rahvaarv kasvanud üksnes 28-s ja püsinud stabiilsena 4-s maa-asulas. Rahvaarv neis asutusüksustes on vähenenud kokku 5131 elaniku võrra.

Tabel 6. Viljandi maakonna maa-asulate jaotus rahvaarvu muutumise järgi, 2001-2011

	Asulate arv	Elanike arvu muutus
Kasvanud	28	375
Püsinud	4	0
Kahenenud	232	-4756

Suur osa kasvanud asulatest asub Viljandi linna lähiümbruses Viljandi valla territooriumil. Nii näiteks on suurenenud Mähma küla elanike arv rahvaloenduste vahelisel perioodil 2 korda (51 elanikult 105-ni), Peetrimõisa küla elanike arv on kasvanud 51%, Vardi küla 43% ja Siniälliku küla 36%. Neis küldes ei ole toimunud aktiivne elamuehitus vaid suvilapiirkondades on olemasolevad hooned kohandatud ja ümber ehitatud aastaringseks elamiseks.

Elanike arvu languses joonistub keskustest eemale jäävate väikeküladel kõrval välja kiire rahvaarvu langus endistes majandite keskustes ehk keskasulates. Vaadeldes külasid, kus 2001 aasta rahvaloendusel oli üle 100 elaniku, on vaadeldaval ajavahemikul kaotanud kõige rohkem elanikke Halliste vallas asuv Õisu alevik ja Kolga-Jaani vallas asuv Meleski küla, kus elanikkond on vähenenud 10 aasta jooksul 48%. Lahmuse küla (Suure-Jaani vald) elanike arv on vähenenud 46% ja Leie küla (Kolga-Jaani vald) 40%.

Planeerimistegevuses on oluline välja tuua tiheasustusega alad. Tiheasustusega paikkond on tihehoonestusega ala, kus hoonete vaheline kaugus ei ole suurem kui 200 meetrit ja kus elab vähemalt 200 inimest. Seetõttu ei lange tiheasustusega paikkondade piirid üldjuhul kokku asustusüksuste piiridega ja mõnel juhul ka ametliku nimega. 2011. aasta andmete põhjal leidub selliseid tihehoonestusega alasid Eestis 369 (REL 2011: Eestis..., 2104) ja Viljandimaal 24. Neil aladel elab Eestis kokku umbes 85% loendatud püselanikest. Viljandimaal on vastav näitaja 66% ehk 31415 elanikku, st. Viljandi maakonnas elab keskmisest suurem osa elanikke jätkuvalt väiksemates keskustes ja hajaasutuses.

Tabel 7. Viljandi maakonna tiheasustusega paikkonnad ja nende rahvaarv 31.12.2011

Tiheasutusega ala	Rahvaarv	Tiheasutusega ala	Rahvaarv
Viljandi linn	17868	Päri	341
Karksi-Nuia	1504	Halliste	335
Viiratsi	1408	Paistu	284
Võhma	1364	Kõpu	277
Suure-Jaani	1238	Saarepeedi	251
Abja-Paluoja	1201	Sürgavere	254
Mustla	980	Kõo	253
Mõisaküla	849	Soe	244
Ramsi-Vardi	645	Uusna	244
Olustvere	416	Vastemõisa	237
Kolga-Jaani	399	Kärstna-Kannuküla	229
Karksi	374	Vana-Võidu	220

Allikas: Statistikaamet (REL 2011: Eestis..., 2104).

Rahvastikku paikkondade kaupa arvutatakse seetõttu, et vastavalt asustuse muutusele võib aastate jooksul nii mõnigi tiheasustusega paikkond jaguneda mitmeks alaks või kasvada kokku mõne teise paikkonnaga (REL 2011: Eestis..., 2104). Viljandi maakonnas võib erinevate alade kokku kasvamisest ette näha eelkõige Viljandi linna lähemas ümbruses uute tiheasutusala tekkimisel ja asulate ruumilisel liitumisel/kokku kasvamisel.

Rahvastiku koondumisest ja piirkonna majanduslikust seisust annab ülevaate elamuehitus. Ajavahemikul 1999-2013 on antud Viljandi maakonnas kokku 316 kasutusluba uutele elamutele. Neist 34% (110) Viljandi linnas ja 19% (61) endise Viiratsi valla territooriumil. Kui siia liita juurde kogu Viljandi vallas väljaantud kasutusload, siis on 75% elamuehitusest seotud Viljandi linna ja vallaga. Teisalt ei ole antud ühtegi kasutusluba eluhoonetele vaadeldaval ajavahemikul Mõisaküla linnas ja Kõo vallas. Võrreldes hetkel kasutuses olevate eluhoonete arvuga, on kasutusosa saanud eluhoonete hulk maakonnas tagasihoidlik ja seetõttu ei saa teha olulisi järeldusi asustumustri muutuste kohta maakonnakeskustest kaugemal asuvates omavalitsustes. Olulisemat mõju tulevaste asustumustri kujunemisel mängivad sellised tegurid nagu eluhoonete kasutusest välja langemine (nt. majade ja korterite kasutusest jäämine) või funktsiooni muutumine (nt. eluhoonete kasutamine suvekodudena).

Maakondliku arenguprotsesside kavandamisel ja planeeringuprotsesside juhtimisel on oluline jälgida erinevate tasandite keskuste teenuste olemasolu ja muutumist, mis omakorda kutsuvad esile muutuseid erinevate tasandite hierarhias. Tagamaa suurus sõltub keskustes pakutavatest teenustest ja vajadusest erinevate teenuste järele.

Tulenevalt nii rahvaarvu vähenemisest, elanike mobiilsuse kasvust kui ka majanduse struktuuri muutumisest on taasiseseisvusajal muutunud erinevate keskuste hierarhia ja ülesanded ning seeläbi ka pakutavate teenuste hulk. Viljandi maakonna ruumilises struktuuris on peale maakonnakeskuse veel 6 väikelinna. Mitmed kohaliku tähtsusega väikelinnad on saanud vallakeskuseks – lisaks nõukogude ajal toimunud halduskorralduslikus muutuses Mustla alevi osas on toimunud muudatused Abja-Paluoja, Karksi-Nuia ja Suure-Jaani halduskorralduses. Märksa keerulisem on korraldada halduslikke protsesse Võhma ja Mõisaküla osas. Viimasel puudub arvestatav tagamaa ja seetõttu ei oma ta olulist tähtsust kohaliku keskuseks. Võhma on küll ümbritsevate omavalitsuste jaoks tõmbekeskus, asudes samal ajal erinevate omavalitsuste ja ka maakonna piirialal. Erinevalt endistest põllumajanduslikest majandikeskusest eristab väikelinnu perearstikeskuse ja gümnaasiumi olemasolu (v.a. Mõisaküla) ning mõnevõrra suurem rahvaarv. Kunagised majandikeskused on mitmel pool säilitanud vallakeskuse staatuse (Kõo, Kolga-Jaani, Kõpu ja Halliste) või

muutunud kohalikuks teeninduskeskusteks. Nagu nähtub ka eelpool toodud andmetest on mitme taolise keskuse rahvaarvu kahanemine väga kiire.

Taasiseseisvumise järgsel perioodil, aga eriti viimase 10 aasta jooksul, on teenuste ruumilist paigutust ja arengut mõjutanud erinevad ühiskonnas toimuvad protsessid. Olulisem siinkohal on elanikkonna vähenemine ja ümberpaigutumine, aga ka elanike kasvanud mobiilsus ning ettevõtlusvaldkonna teenusepakkujate majandusliku efektiivsuse vajadus.

Tulemuseks on mitmete teenuste vähenemine või kadumine erinevatest keskustest ja seeläbi erineva taseme keskuste mõju vähenemine tagamaale. Samas on mõne teenuse osas toimunud ka kasv või pakutava teenuse paranemine. Eelkõige saab siinkohal vastavalt Viljandimaa maakonnaplaneeringus (Vt. Maakonnaplaneeringute..., 1998: 181) väljatoodud põhikoolide võimlate valmimine, noortekeskuste ja eakate päevakeskuste rajamine. Teenuse kvaliteedi parandamise osas saab välja tuua näiteks maapiirkondades asuvate seltsimajade ning rahvamajade renoveerimise ja mitmete uute huvialapõhise kooskäimiskohtade rajamise. Taolised tegevused on küll parandanud kohapealset sotsiaalset taristut kuid kõik need protsessid on toimunud kohalike omavalitsuste või mittetulundusühenduste toel ning erinevate programmide (kaas)rahastamisel. Lisaks vastava teenuse tekkimisele või kvaliteedi paranemisele on taolised tegevused aidanud kaasa kohaliku initsiatiivi tekkele ja tõusule ning kogukondlikule liikumisele.

2.3.Pendelränne

Pendelrändeks nimetatakse igapäevast liikumist fikseeritud elukohast fikseeritud töökohale, mis ei asu samas asutussüksuses (The Dictionary..., 2009; Goodall, 1987). Mõnikord peetakse pendelrändeks lisaks ka igapäevast liikumist õppima või erinevaid teenuseid tarbima. Pendelrände sihtkohaks on tavaliselt tömbekeskustega seotud pendelrände alad. Samuti võib pendelränne olla suunatud linnast maale.

Tabel 8. Linnaliste asulate tööjõupotentsiaal, 31.12.2011

Linnaline asula	Töökoha asukoht linnalises asulas (inimeste arv)	Hõivatute arv	Suhtarv*
Viljandi linn	7670	7724	0,99
Abja-Paluoja vallasisene linn	343	377	0,91
Karksi-Nuia vallasisene linn	504	641	0,79
Võhma linn	215	404	0,53
Suure-Jaani vallasisene linn	207	424	0,49
Mõisaküla linn	97	238	0,41

*Suhtarv - linnalises asulas olemasolevate töökohtade arv/linnalise asula hõivatute arv

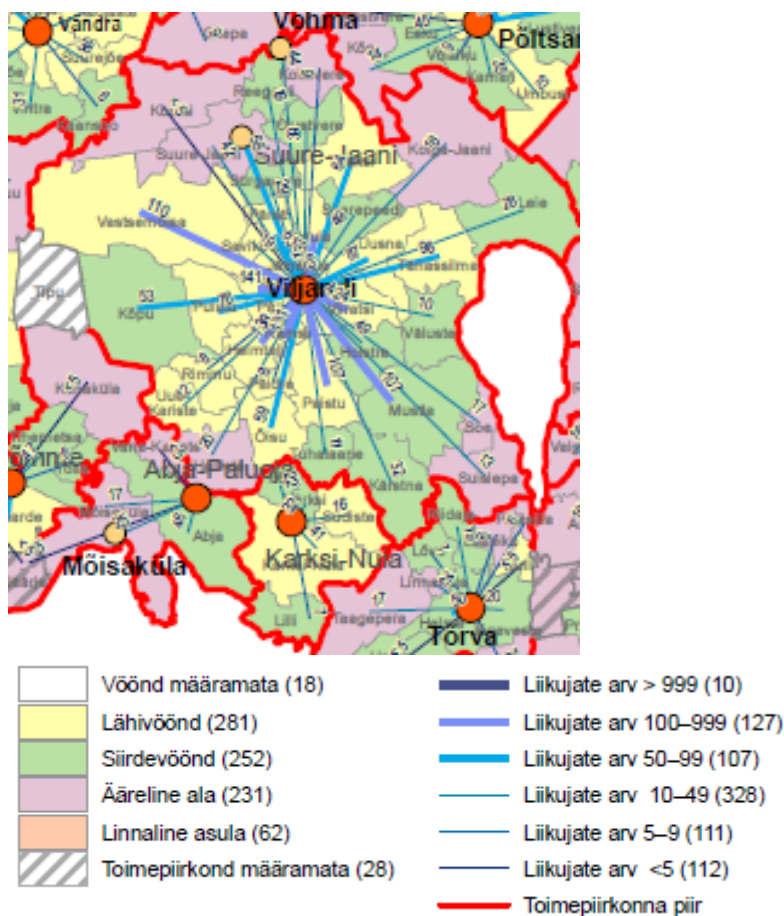
Vastavalt tabelile 8 on kõige suurem hõivatus kohapealses linnalises asulas Viljandi linnas ja Abja-Paluoja vallasiseses linnas st. töökohtade arv kohapeal on ligilähedaselt võrdne hõivatute arvuga. Väiksem arv kohapealseid töökohti on Mõisaküla linnas.

Viljandi maakonnas on ainus suur keskus Viljandi linn. Viljandi on mõju poolest suuruselt neljas tömbekeskus Eestis. Keskusega seotud toimepiirkonnas elab 46 884 elanikku ning linna lähivöändisse kuulub 18 kanti, mis näitab, et linn on tugev tömbekeskus ja oluline töödaja (Siseministerium, 2014). Vastavalt lisa 1 ja joonis 6 väljatoodule käiakse kõikidest maakonna kantidest tööle maakonnakeskusesse.

Rahvaloenduse andmetel elas seisuga 31.12.2011 Viljandi maakonnas 18 574 hõivatut, kellest Eestis töötas 17 103 ja välismaal 1329. Lisaks oli 142 inimese töökohta asukoht teadmata. Viljandi maakonnas töötas hõivatutest 13 975. Väljaspool maakonda käidi tööle Harju maakonda 637 (sh Tallinnas 525), Tartu maakonda 240 (sh Tartu linnas 183) ning Pärnu maakonda 158 (sh Pärnu linnas 71). Teised maakonnad omasid töörändes väiksemat tähtsust.

Rahvaloenduse andmetel töötas 31.12.2011 Viljandi maakonnas 14 626 Eesti elanikku, kellest 13 975 elas Viljandi maakonnas, 157 Tartu maakonnas ja 126 Harju maakonnas. Muudest maakondadest töötas Viljandimaal alla 100 inimese ehk siis Viljandi maakond pole teiste maakondade elanikele töörände oluliseks sihtkohaks (Servinski & Kivilaid, 2014). Samas ei ole Viljandi maakond kümne arvukaima Tallinna suunalise rände seas (Tiit & Servinski, 2013: 19))

Võib ka arvata, et kuigi Viljandi linna keskmine töötasu on mõnevõrra kõrgem, siis töörände põhjustajaks töökohtade mitmekesisus, kättesaadavus ja iseloom, mis tuleneb koondumisest ühte keskusesse.



Joonis 6. Viljandi maakonna toimealad 2011. a rahvaloenduse andmete alusel (Allikas: Tõnurist, A., Servinski, M. Valgma, Ü., Toimepiirkondade määramine, 2014, lk 31. Raport Siseministeeriumile)

3. Majandus

3.1. Ettevõtlus

Ühiskonna ja riigi jätkusuutlik areng eeldab mitmekülget kuid stabiilset ettevõtluskeskkonda, milles on olemas erinevad ettevõtlusvormid. Ettevõtted saavad tegutseda mitmekülgetel tegevusaladel sõltuvalt ressurssidest ja võimalikest konkurentsieelistest. Avatud majandusega riikides on neile tagatud võrdsed konkurentsivõimalused.

Äriühingud viivad ühiskonda edasi ja toetavad majanduskeskkonda üldisemalt ning on põhilised uute töökohtade loojad. Samuti lasub neil pöhiraskus eksporditoodangu tootmisel ja seeläbi riigi või piirkonna konkurentsivõime tõstmisel. Eksport on vajalik, et riik või ühiskond saaks hankida tooteid ja kaupu, mida riigis ei ole võimalik, kasulik või vajalik toota.

Mittetulundussektori osaks on tegeleda vähemtulutoovate valdkondadega sh. kogukonnateenuste pakkumisega, koondada ühesuguste huvidega inimeste või organisatsioonide huve ning kohalikus kontekstis parandada kogukonna toimetulekuvõimet.

Piirkonna majanduslikku võimekust ja potentsiaali iseloomustab kõige paremini ettevõtluse olukord. Viljandi maakonda puudutavaid ettevõtlusuuringuid ei ole viimastel aastatel läbi viidud ja seetõttu saab ettevõtluse olukorrast anda ülevaate olemasolevale statistilistele materjalidele toetudes. Ettevõtlust iseloomustavatest näitajatest on territoriaalses lõikes olemas ja ajaliselt võrreldavad andmed majanduslikult aktiivsete äriühingute arv 2004-2012 (ettevõtted, kellel on majandustegevus ja kes on esitanud aastaaruande) ja ettevõtete müügitulu kohta aastail 2006-2011. Majanduslikult aktiivsete äriühingute arv näitab kõikides omavalitsustes pidevat tõusu. Nende arv on kasvanud vaadeldaval ajavahemikul ligi 60%.

Tabel 9. Majanduslikult aktiivsete äriühingute arv Viljandi maakonna omavalitsustes 2005-2012

	2004	2005	2006	2007	2008	2009	2010	2011	2012
Abja vald	18	21	20	27	30	35	36	40	47
Halliste vald	7	14	16	15	21	18	19	23	25
Karksi vald	57	65	70	79	90	96	87	92	105
Kolga-Jaani vald	5	7	10	17	19	21	22	21	21
Kõo vald	12	12	11	11	10	11	13	15	12
Kõpu vald	10	11	11	10	12	11	11	9	13
Mõisaküla linn	4	4	5	9	9	7	8	11	16
Suure-Jaani vald*	65	79	83	93	106	113	118	117	124
Tarvastu vald	23	29	36	38	46	49	54	63	69
Viljandi linn	580	625	697	784	790	800	794	827	852
Viljandi vald	109	129	161	183	215	220	230	241	246
Võhma linn	16	18	20	24	26	27	25	27	29
KOKKU	906	1014	1140	1290	1374	1408	1417	1486	1559

Allikas: Statistikaamet, Märkus: Viljandi ja Suure-Jaani valdade andmed koosnevad liitunud omavalitsuste liidetud näitajatest

Viljandi maakonnas oli Statistikaameti andmetel 31.12.2013.a seisuga 4625 statistilisse profiili kuuluvat ettevõtet. Levinumad ettevõtlusvormid on füüsilisest isikust ettevõtjad (928) ja osaühinguid 902. Samuti on piirkonnas 31 aktsiaseltsi. Mittetulundusühinguid on 475 ning sihtasutusi 15. Vastavalt Lisas 2 väljatoodule on maakonna ettevõtetes kokku 2012 aasta seisuga 9520 inimest, neist üle poole on hõivatud töötlevas tööstuses ja ehituses.

Kolmandik ettevõtetest asub Viljandi vallas. Euroopa äriühinguid ja välismaa äriühingu filiaale maakonnas registreeritud ei ole ning neid ridu ei ole tabelis nr 10 kajastatud.

Ettevõtete arv maakonna omavalitsustes on olnud vaatamata vähenevale elanike arvule, pidevalt tõusuteel (Joonis 7). Seni levinuim ettevõtlusvorm on valdavalt üksi töötav FIE (sh. talu), kuid viimaste aastatega on FIE-de arv hakanud tasapisi vähenema ja OÜ-de hulk tõusma.

Tabel 10. Ettevõtlusvormide jagunemine omavalitsustes

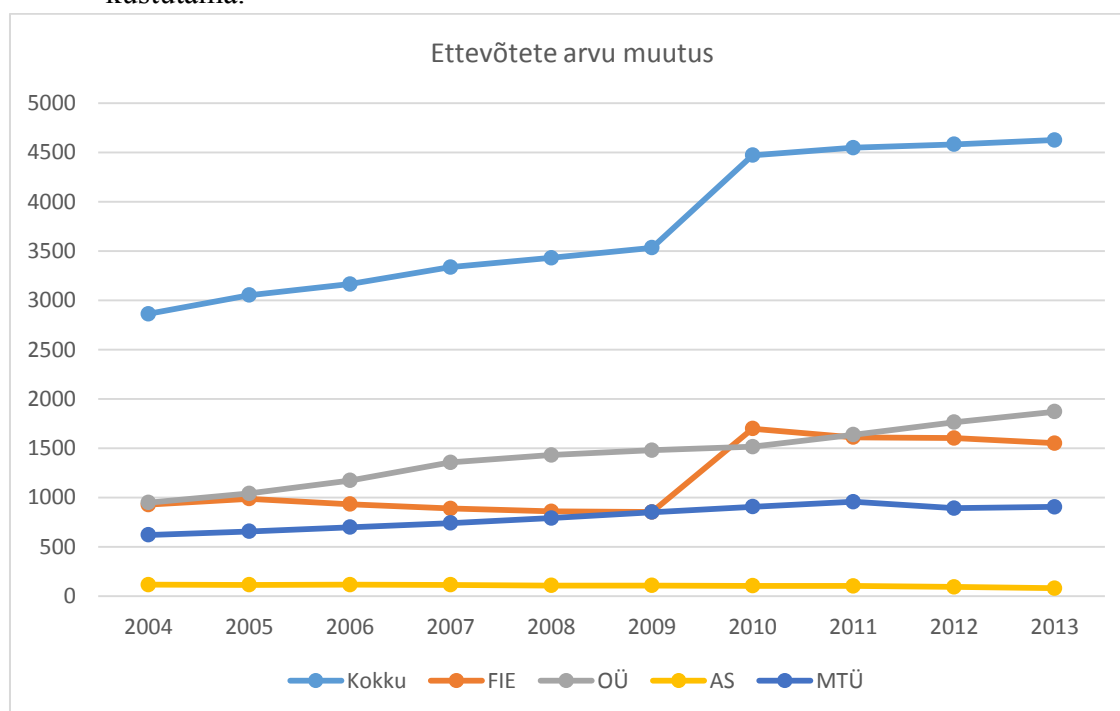
	Kokku	FIE	TÜ	UÜ	OÜ	AS	TÜ	MTÜ	SA	Riiklik üksus	KOV üksus
Abja vald	206	83	0	0	66	0	1	45	2	0	9
Halliste vald	151	76	0	0	36	0	0	29	0	0	10
Karksi vald	368	144	0	1	139	6	1	61	2	0	14
Kolga-Jaani vald	147	71	0	0	37	1	1	24	1	0	12
Kõo vald	82	40	0	0	24	0	0	11	0	0	7
Kõpu vald	70	29	0	1	21	0	0	15	0	0	4
Mõisaküla linn	47	10	0	0	15	0	0	14	0	0	8
Suure-Jaani vald	490	198	0	1	182	2	3	83	2	2	17
Tarvastu vald	287	129	0	0	102	1	0	40	0	1	14
Viljandi linn	1853	450	1	7	890	57	2	409	13	3	21
Viljandi vald	842	295	0	4	319	12	0	163	6	2	41
Võhma linn	82	25	0	0	39	2	0	10	0	0	6
KOKKU	4625	1550	1	14	1870	81	8	904	26	8	163

TÜ – Täisühing, UÜ – usaldusühing, TÜ - tulundusühistu

Allikas: Statistikaamet, Märkus: Viljandi valla andmed koosnevad liitunud omavalitsuste liidetud näitajatest

Muutused on toimunud eelkõige kolmel põhjusel:

1. Muudatused Äriseadustikus on OÜ-de asutamise teinud lihtsamaks ja vastutuse selgepiirilisemaks;
2. Edukalt majandanud FIE-d on oma ettevõtte ümber kujundanud osahinguks;
3. Mitu aastat majandustegevuseta FIE-sid on Maksu- ja Tolliamet asunud registrist kustutama.

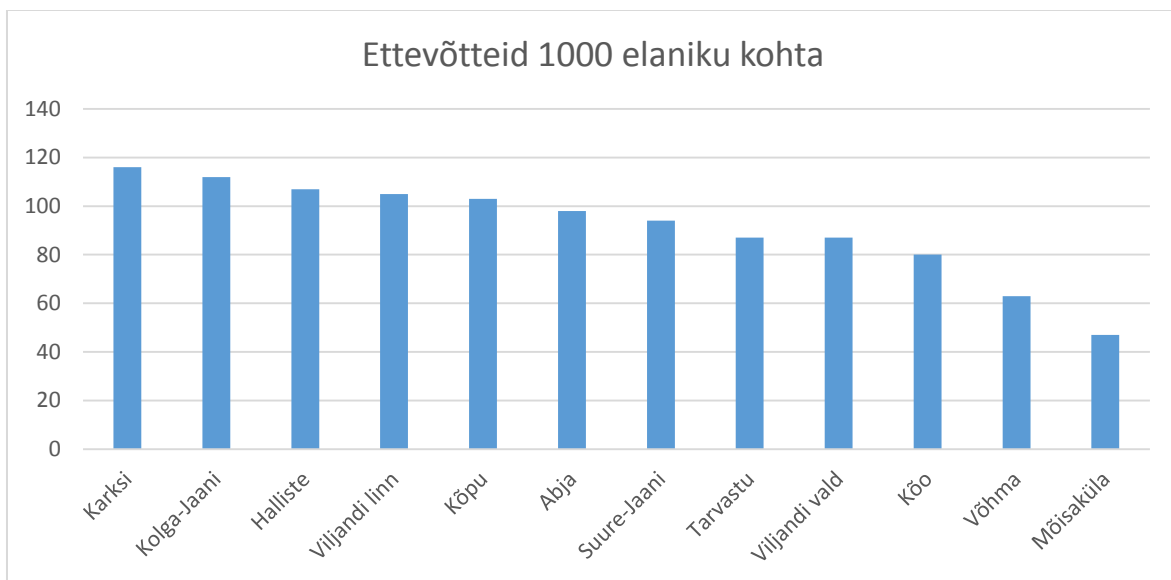


Joonis 7. Enamlevinud ettevõtlusvormide arvu muutumine Viljandi maakonnas (Allikas: Statistikaamet)

Ettevõtluse arengutaset riigis või piirkonnas seostatakse haridustasemega, kohaliku kultuuriga, geograafilise asukohaga, võrgustike ja teiste ettevõtlussektorite olemasoluga, toetavate teenuste kättesaadavusega jne (Bolkesjo, 1996: 3).. Hüppeline ettevõtete kasv (peamiselt FIE-d) joonisel 7 kinnitab teooriat, et majanduses toimuvad tagasilöögid ja töökoha kaotus toob kaasa ettevõtlusaktiivsuse tõusu. Graafikul on näha kiire ettevõtete arvu kasv 2009 aastal, ajal mil majanduses toimus kõige suurem langus.

Mittetulundusühenduste arv on vaadeldaval perioodil vähehaaval tõusnud ning aktsiaseltside arv on olnud suhteliselt stabiilne.

Kohaliku omavalitsuse majanduskeskkonna üheks hindamise määraks on ettevõtlusaktiivsuse võrdlemine. Ettevõtlusaktiivsust mõõdetakse ettevõtete arvuga 1000 elaniku kohta. Viljandi maakonnas on omavalitsuste lõikes ettevõtlusaktiivsuse osas suured erinevused ja nii erineb ettevõtlusaktiivsus Karksi valla ja Mõisaküla linna vahel üle kahe korra. Kui tavaliselt on suuremates keskustes ja nende tagamaadel ettevõtlusaktiivsus suurem, siis olemasolevate andmete põhjal seda väita ei saa. Samas ei ole võimalik teha ka järeldusi mitme ääremaalise valla ettevõtlusaktiivsuse tõusu kohta, sest sageli erinevad ettevõtte registreerimiskoht ja reaalne tegevuskoht.



Joonis 8. Ettevõtlusaktiivsus Viljandi maakonna omavalitsustes (Allikas: Statistikaamet)

3.2. Majandussektorite üldiseloostus

Maakonna viis olulisemat tegevusala müügitulu suuruse järgi on äriühingute 2011. aasta majandusaasta aruannete andmetel puidu- ja paberitööstus (124 miljonit eurot), hulgikaubandus (105 miljonit eurot), muu töötlev tööstus (101 miljonit eurot), põllumajandus, jahindus ja kalandus (67 miljonit eurot) ning ehitus (66 miljonit eurot). Loetletud tegevusalad andsid 2011. aastal 69% nii maakonna müügitulust kui ka puhaskasumist (Lehtsalu, 2013).

3.2.1. Primaarsektor

Primaarsektori ettevõtlusvaldkonnad on põllumajandus, metsandus, jahindus ja kalandus. Töehõive primaarsektoris on eelkõige ressurssidele baseeruv, sest ressursid on fikseeritud kindlale kohale. See kehtib eelkõige põllumaa ja enamike mineraalsete maavarade kohta. Primaarsektori ettevõtted ja töökohad paigutuvad traditsiooniliselt üle maakonna.

Tänapäevase tehnoloogiaga varustatud põllumajandusettevõtted ei too kaasa töökohtade koondumist kindlatesse keskustesse.

Primaarsektori osakaal Viljandi maakonna hõives on võrdlemisi kõrge - 11,5%. Vastav Eesti keskmine näitaja on 4,3%. Viimastel aastatel ei ole maakonna primaarsektori osakaal hõives oluliselt vähenenud vaid kõikunud 10-12% vahel. Majanduskriisi aastatel nii hõive kui kasumlikkus mõnevõrra vähenes. Kasumlikkus asendus lühiajaliselt kahjumiga 2008 aastal (Lehtsalu, 2013).

Põllumajanduse, jahinduse ja kalanduse valdkond on perioodil 2005–2011 kasvanud müügitulu mahtudelt ligi kaks korda. Kui 2005. aastal oli müügitulu 36,5 miljonit eurot siis 2011. aastal oli vastav näitaja 67,3 miljonit eurot. Samuti on selle aja jooksul kasvanud poolteist korda antud tegevusvaldkonnas tegutsevate ettevõtete arv. Aastal 2005 oli majanduslikult aktiivseid ettevõtteid 74, aastal 2011 aga 116. Tegelikuses on põllumajandusettevõtete arv suurem, aga käeolev andmestik põhineb aastaaruande esitanud ettevõtetel.

Sarnaselt põllumaa üha suurenevale pindala kasvule, on aastate jooksul suurenenud piimatootmine ja vastavalt Eesti piimanduse strateegiale (2012: 24) planeeritakse aastaks 2020 suurendada aastast piimatootmist kolmandiku võrra, tõstes selleks piimakarja arvukust ja piimatootmise tõhusust. Alates 2013 aastast käivitunud poliitilised sündmused lähiriikides, kus on peamised Eesti põllumajandustoodangu turud, ning sellega kaasnevad turgude koomaletõmbumine, annavad alust oletusteks, et kõik strateegias väljatoodud eesmärgid ei täitu.

3.2.2. Sekundaarsektor

Sekundaarsektori ettevõtlusvaldkonnad on seotud töötleva tööstusega. Ruumiliselt paigutuvad ettevõtted sageli suuremates keskustes või nende lähiümbruses. Viljandi maakonnas asub suurem osa töötleva tööstuse ettevõtetest Viljandi linnas ja lähiümbruses, Karksi-Nuias ja Suure-Jaanis. Traditsioonilised tööstuskeskused Mõisaküla ja Võhma on käeolevaks ajaks oma potentsiaali minetanud ja tööstusettevõtete arv neis väikelinnades on tänapäeval tagasihoidlik.

Vaatamata asjaolule, et Viljandi maakond on ajalooliselt olnud põllumajanduslik piirkond, kus suur osa töötlevast tööstusest oli seotud põllumajandustoodete ümbertöötlemisega, on sekundaarsektori hõive olnud ka pikemas ajaperioodis kõrge. Viimase 15 aasta jooksul on hõivatus sektoris aeglaselt suurenenud ja vastav näitaja on püsinud üle 30% tööhõivest.

Sekundaarsektori stabiilset püsimist on varasemates uuringutes hinnatud ka kui perifeersete piirkondade ja/või vanade tööstuspiirkondade iseloomustavat näitajat, kus tootmissektori osakaal püsinud alates 1970-test aastatest muutumatuna või vähenenud aeglasemalt kui antud riigi keskmine tase (vt. Isaksen, 1996; Keeble, 1989; Malmberg, 1991). Teisalt võib Eesti ühiskonnas ja Viljandi maakonnas toimunud protsesse pidada, tulenevalt ühiskonnakorralduse muutustest, teistlaadseteks ja toimuvaid arenguid ei saa tingimusteta siduda traditsiooniliste muudatustega.

Puidu töötlemine koos puittoodete ja mööbli tootmine oli 2011. aastal 69 ettevõtte ja 1717 hõivatuga suurim tegevusala Viljandi maakonnas. Valdkond andis müügitulu 141,8 miljonit eurot ja ekspordis 49,4 miljonit euro väärtuses toodangut. Tegevusala ärikasum oli 11 miljonit eurot. Valdkonna müügitulu ja ärikasum moodustab ligi 20% maakonna vastavatest näitajatest.

Teine oluline valdkond on tekstiili- ja rõivatootmine, nahatöötlemine ja nahktoodete tootmine, kus 16 ettevõttes töötas kokku 877 töötajat. Müügitulu oli 2011 aastal 40,9 miljonit eurot ja ekspordi kogumaht 23,8 miljonit eurot. Tegevusvaldkonna kasumi oli kokku 1,4 miljonit eurot. Moodustades maakonna müügitulust 5,6% ja ärikasumist 2,5%.

Metalltoodete ning masinate ja seadmete tootmine andis 33 ettevõttes hõivet 451 töötajale. 2011 aasta müügitulu oli 29,8 miljonit eurot ja eksporditi 13,8 miljonit eurot väärtuses. Valdonna ettevõtted moodustavad maakonna müügitulust 4,1% ja ärikasumist 2,8%.

3.2.3. Tertsiaarsektor

Tertsiaarsektor hõlmab endas erinevaid teenuseid, millest suurema osa moodustavad äriteenused ehk (era)ettevõtluse vormis osutatavaid teenuseid. Siia lisanduvad veel avaliku sektori ja mittetulundussektori poolt pakutavad teenused nagu näiteks avalik haldus ja meditsiin. Tertsiaarsektorit peetakse arenenud ühiskonnas kõige suuremat hõivet andvaks valdkonnaks. Tänapäevastes ühiskondades on tertsiaarsektori osakaal hõives sageli üle 70%. Viljandi maakonnas on vastav näitaja 54,3% hõivest ja jäädes sellega selgelt alla Eesti keskmisest (65,5%). Vastav näitaja on pidevalt suurenenud kogu taasiseseisvusperioodi vältel. Ruumiliselt paikneb teenuste sektor valdavalt, sõltuvalt teenutse iseloomust, keskustes.

Tertsiaarsektori valdkonda kuulub turismisektor, mida on nähtud paljudes arengukavades kui piirkonna tööhõive parandajat ja keksustest eemal asuvate piirkondade konkurentsieelist. Viljandi maakonnas on ajavahemikul 2004-2013 kasvanud nii majutusettevõtete arv ligi kolm korda, vastavalt 21-lt 65-le ja voodikohtade arv neli korda 520-lt 2146-ni. Samal ajal on langenud ametlik kohtade täituvus 26%-lt 15%-ni. Selle näitajaga ollakse Eestis viimaste seas (keskmine 36%). Kohtade väiksema täituvus on seotud suurenenud konkurentsiga, sest vaadeldaval ajavahemikul on ööbimisega turistide arv kasvanud üle kahe korra - 30317-lt 71241-ni.

3.3. Tehniline taristu

Tehnilise taristu osas käsitletakse transpordi-, ühisveevarustuse ja kanalisatsiooni, jäätmekäitluse, energia- ning tööstus- ja logistikaalade taristut. Nendes valdkondades on toimunud suured muutused kogu taasiseseisvumisperioodi jooksul, aga iseäranis peale Eesti liitumist Euroopa Liiduga, kui avanesid programmid, mis olid suunatud suures osas tehnilise taristu rajamisele, kvaliteedi tõstmisele ja parendamisele.

Viljandi maakonnas on riigimaanteede pikkus kokku 1223 km (sh. põhimaanteid 96 km), millest pool on mustkattega, kogupikkusega 663 km. Mustkatte alla on alates 2004 aastast viidud 166 km ulatuses riigimaanteid. Omavalitsuste omanduses või avaliku kasutuse lepingutega on kaetud 965 km teid ja 84 km tänavaid.

Põhiline maakonnaplaneerimise seisukohalt oluline toimunud areng maanteede osas on aastail 2000-2014 ulatuslik riigi kõrvalmaanteede ja tugimaanteede viimine mustkatte alla. Kruusateedele on paigaldatud 2004-2013 mustkatet 166 km ulatuses ja seeläbi on kattega riigimaanteede kogupikkus on suurenenud 25%. Mustkattega on antud perioodil ühendatud väiksemaid kohalikke keskusi ja seetõttu parandatud oluliselt nii kohalike elanike elutingimusi kui ka aidatud kaasa mõnede piirkondade külastatavuse kasvule ja turismisektori arendamisele (nt. investeeringud Kõpu-Tõramaa teelõigule). Mustkatte alla viimisega on asutud likvideerima külade elukeskkonda koormanud teedelt tõusva tolmu probleemi.

Alates 2004 aastast on kohalike omavalitsuste eestvõttel rekonstrueeritud maakonna ühisveevarustuse ja kanalisatsioonisüsteeme. Suurimad ellu viidud projektid on seotud Viljandi linnaga. Samuti on rajatud uusi ja rekonstrueeritud reoveepuhastusseadmeid ning parandatud puhastusseadmete paigaldamisega joogivee kvaliteeti. Viimase kümne aasta jooksul läbiviidud tegevuste tulemusena on Viljandi maakonna joogivee kvaliteet valdavalt nõuetekohane.

Tänaseks on suletud ja ohustatud on kõik maakonnas asunud väikeprügilad. Jäätmeid võetakse vastu Viljandi prügilas. Kõik maakonna omavalitsused on asunud korraldama oma territooriumil jäätmevedu.

Välja on arendatud tööstusalad Viljandi linnas, kus on ühtselt välja ehitatud tehnilise taristuga krundid, mida renditakse või müüakse ettevõtetele. Suuremad tööstusalade väljaarendamise plaanid on Viljandi ja Suure-Jaani vallas.

Maakonda läbib 2014 aastal valminud Tartu-Viljandi-Sindi 330/110 kilovoldi (kV) kõrgepinge õhuliin, mille rajamise eesmärk oli suurendada Kesk- ja Lääne-Eesti tarbijate elektriga varustatuse kindlust ning vähendada samas sõltuvust Ida-Virumaa kontsentreeritud elektrivõrgust. Kõrgepingeliin tagab lisaks tarbijate suuremale varustuskindlusele ka uued võimalused tootmisvõimsuste liitmiseks elektrisüsteemiga nii Viljandimaa kui ka Lääne-Eesti regioonis.

4. Edasise arengu suundumused

4.1. Trendid

Käeolevas peatükis on välja toodud edasise arengu suundumused, mis on tuletatud käeoleva analüüsi materjalide põhjal.

Eesti kui üks maailmamajanduse osa, ei jää puutumata globaalsetes protsessides ja sündmustest. Need mõjutavad riigi ja seeläbi Viljandi maakonna arengut lähimatel aastakümnetel ja mõju on pikaajaline:

1. Rahvastiku vananemine ja vähenemine;

Kui paarkümmend aastat tagasi sai rääkida rahvastiku vananemise protsessidest arenenud riikides (eelkõige Lääne-Euroopas), siis tänaseks on see muutunud valdavaks paljudes piirkondades. Sarnased protsessid ja kiiremini kui lähiriikides on toimumas kogu Eestis. Eesti näitel võib kinnitada, et protsessid toimuvad ruumiliselt ebaühtlaselt. Noorte koondumine suuremate keskuste juurde nagu Tallinn ja Tartu on pikaajalised protsessid ja taoliste suundumuste lõpp ei ole prognoositav. Rahvastiku vähenemine on lisaks sündimuse langusele ja väljarände suurematesse keskustesse seotud ka väljarändega riigist väljapoole. Kogu riigis on suundumus maapiirkondade alalise elanikkonna kiirele vähenemisele, mis omakorda toob tööealiste arvu kahanemise ja koos sellega ettevõtlusvõimaluste vähenemise, ebasoodsama ärikliima ja teenuste koomaletõmbamise. Samas kasvab vajadus erinevate sotsiaalteenuste järele, mis omakorda käivad väiksematele omavalitsustele üle jõu.

2. Üleminekud ökoloogilisele („rohelisele“) ja teadmispõhisele majandusmodelile.

Nii ökoloogiline kui teadmispõhine majandusmodel on omavahel tugevasti seotud ja eeldab uute tehnoloogiate kasutuselevõttu. Teadmispõhise majanduse arengut võib eelkõige näha suuremates keskustes, kuid Viljandi maakonnal on olemas oma väljund ja võimalused kohalike kompetentsikeskuste ning Tartu ülikooli filiaali näol. Soodsate võimaluste ärakasutamisel ei sekkuta küll olulisel määral teiste teaduskeskuste arengutesse (v.a. koostööprojektid), kuid potentsiaal kohalikuks arenguks on maakonnas rakendatav. Olulist rolli hakkab mängima nutikas spetsialiseerumine ja sellega kaasnevate võimaluste ärakasutamine maakonna arengu huvides.

Globaalses majanduses hakkab ökoloogilise taustaga tootmine omandama üha suuremat tähtsust. Ökoloogiliste võimaluste ja väärtuste parem rakendamine ja kasutamine maakonna arengu huvides ning elukeskkonna parandamisel on üks Viljandi maakonna võimalustest. Turule oodatakse uut mahetoodangut ning kasvavad ökoturismi võimalused ja valdkonnad. Samuti on ökoloogilise varjundiga minimaalse taristuga puhkepiirkondade arendamine ja suvekodude omamine. Kõik need tegurid annavad uusi võimalusi elukvaliteedi parandamiseks maapiirkondadele, aga ka maakonnakeskusele.

3. Uute majanduskeskuste kiire tõus ja globaalmajanduse keskme nihkumine Aiasiasse;

Uute turgude ja majanduskeskuste tõus mõjutab oluliselt kõiki arenenud lääneriike. Positiivse mõju toob kaasa uute kiiresti kasvavate ja avatud turgude teke. Jätkub odava töö liikumine Euroopast välja, eelkõige Aiasiasse. Need protsessid võivad oluliselt nõrgendada kohalike traditsiooniliste tööstusharude konkurentsivõimet kuid aitavad kaasa teadmispõhise majandusmodeli arengule ning aitavad kaasa nutika spetsialiseerumise edasisele arengule. Teiseks, uued turud toovad kaasa paratamatu tooraine ja toiduainete hindade kasvu ja nõudluse suurenemise. Kuigi tarbija jaoks on hinnatõus paratamatu, toob see kaasa kohapealsete toidutootjate tootmismahude ja tööhõive kasvu ja aitab kaasa ekspordivõimaluste laienemisele.

4. Linnastumisprotsesside jätkumine;

Linnastumine jätkub Eestis valdavalt ühes suunas: Tallinn ja tema lähiümbruses jätkub kiire valglinnastumine. Väiksema mõjujõuga on siinkohal võimalik liikumine Tartu suunas. Kuigi nende linnade elanike absoluutarv on tegelikkused kahanev, on siiski nende linnade ja nende tagamaade rahvaarvu osatähtsus kasvava tähtsusega. Kõik teised maakonnakeskused valdavalt kahanevad samas proportsioonis teiste omavalitsuste rahvaarvuga ja Viljandi valglinnastumine on tagasihoidliku mõjuga. Koos linnastumisega kasvab ka pendelrände osatähtsus ja maakonnakeskustest on saanud arvestatav tööandja oma maakonna tööeliste elanikele. Gümnaasiumivõrgu arengutega kasvab ka õpirände osatähtsus.

Maapiirkondade elukvaliteet võib küll halveneda, kuid kasvav mobiilsus ja teenuste kättesaadavus maakonnakeskustest parandab kvaliteeti ja suurendab lähitagamaa võimalusi. Arvatavalt kasvab maapiirkondade tähtsus sotsiaalhoolekande osutajana, turimi ja puhkuse keskkonnana (sh. teise kodu fenomeni laialdasem rakendumine).

5. Taastuvenergia kasutamise laialdasem kasutuselevõtt;

Taastuvenergiale üleminek võimaldab kasutada kohapealseid ressursse ja suurendab energiaalast sõltumatust. Valdkond on oluline suurele osale arenenud riikidele, kus juurdepääs ressurssidele on raskendatud ning edasistes globaalsetes arengutes võib energiapoliitika olla tugevasti seotud julgeolekupoliitikatega. Eesti ja Viljandi maakond omab potentsiaali nii tuule kui biokütuste valdkonnas. Valdkondade arendamine vajab põhjalikke planeeringud ja mõjude hinnanguid ning eelduseks on kohapealse elukvaliteedi ja –keskkonna säilimine.

6. Põllumajanduse intensiivistumine;

Gloobalse toiduturu kasv ja nõudluse suurenemine toob kaasa põllumajanduse intensiivistumise ja toodangu kogumahude kasvu. Põllumajandusliku tootmise arengul on küll olemas piirid, kuid siiski on võimalusi paremaks spetsialiseerumiseks, uute põllupindade kasutuselevõtuks ja intensiivseks looma- ja taimekasvatuseks. Protsesside tulemusena püsib põllumajandussektori hõivatus stabiilne ja kaasnevad võimalused kohapealse tootmis sektori arenguks. Rohelise mõtteviisi levikuga ja turgude arenguga seoses toimub mahepõllumajandusliku tootmise osatähtsuse kasv.

7. Radikaalsuse ja isolatsiooni tõus. Migratsioon.

Radikaalsed liikumised kogu maailmas sunnivad ühiskondi järjest tõhusamate julgeolekupoliitikate rakendamisele ja mõjutavad suuremate keksuste igapäevaseid toiminguid järjest rohkem. Tulenevalt nii elukvaliteedist kui ka mitmete piirkondade terrorihust, tuleb areneud riikidel järjest rohkem kokku puutuda suurenevate põgenikehulgaga. Neist protsessidest ei jää kõrvale ka Eesti ja pikemas perspektiivis on ette näha, et teemakäsitus võib tõusta päevakorda maakonnaplaneeringute edasisel koostamisel.

Samuti on omataoline radikaliseerumine ja isolatsiooni süvenemine suhetes Venemaaga, kuid võimalik, et ka teiste väiksema demokraatiaindeksiga riikidega. Pidev vastandumine, ettearvamatu käitumine ja isolatsioon sunnib eelkõige üle vaatama majandussuhted, kuid kannab endas ka teatavat julgeolekuriski. Viljandi maakonna arengutes on eelkõige tegutsemine suunatud aktiivsele majanduspoliitikate rakendamisele ja võimalusute ärakasutamisel. Riigi mastaabis on vajalik üle vaadata ja vajadusel korrigeerida integratsioonipoliitikat.

Kuigi globaalsel tasandil on protsesside kiirus ja arengusuunad seotud majandushoobadega on tarvis riikidel ja riikide ühendustel säilitada teatav paindlikkus, et kiiresti reageerida võimalikele muutustele nii turgudel kui ka riikidevahelistes suhetes. Kõik loeteletud tulevikusuundumused mõjutavad kaudsel ka Viljandi maakonda ja edasistes arenguplaanides

on vajalik nendega arvestada. Juuresolevat loetelu ei saa pidada lõplikuks ja uute tegurite ilmnemisel vajavad täiendavat analüüsi nii olemasolevad kui tekkivad trendid.

4.2.EL ja Eesti poliitika

Euroopa Liit kui demokraatliku sisekorraldusega riikide ühendus on üks globaalse suundumuste reguleerijatest. Viimaste aastakümnete jooksul on endisest väikesest Lääne-Euroopa majandusühendusest saanud suurt osa Euroopa ruumi hõlmavaks organisatsiooniks, mis on tihedalt seotud globaalsete suundumustega ning on suuteline reageerima sellega kaasnevatele väljakutsetele, aga ka ohtudele.

Euroopa Liidu kümne aasta majanduskasvu ja tööhõive strateegia, mis käivitati 2010 aastal tuntakse kui strateegia „Euroopa 2020”. Strateegias on lisaks kriisist väljumisele suunatud tähelepanu Euroopa kasvumudeli puuduste kõrvaldamisele ning tingimuste loomist arukale, jätkusuutlikule ja kaasavale majanduskasvule. Strateegias on Euroopa Liidule on püstitatud viis peamist eesmärki, mis tuleb saavutada 2020. aasta lõpuks. Need hõlmavad tööhõivet; uurimis- ja arendustegevust; kliimamuutusi ja energeetikat; haridust ning sotsiaalset kaasatust ja vaesuse vähendamist ja on mõõdetavad järgmiste näitajatega:

1. Tööhõive – 20-64-aastastest elanikest töötab 75%;
2. Teadus- ja arendustegevus – Teadus- ja arendustegevusse tuleb investeerida 3% ELi SKPst;
3. Kliimamuutused ja energeetika jätkusuutlikkus – kasvuhoonegaaside heited 20% (või soodsate tingimuste korral isegi 30%) väiksemad, kui 1990. aastal, 20% energiast saadakse taastuvatest energiaallikatest ja 20% suurem energiatõhusus;
4. Haridus – Haridussüsteemist varakult lahkunud noorte osakaalu vähendamine nii, et see oleks alla 10% ja vähemalt 40% 30–34-aastastest omandab kolmanda tasandi hariduse;
5. Võitlus vaesuse ja sotsiaalse tõrjutusega – vähemalt 20 miljoni võrra vähem inimesi, kes elavad vaesuses ja sotsiaalses tõrjutuses või keda need ohud ähvardavad

Kõikide piirkondlike strateegiate koostamisel tuleb lähtuda püstitatud eesmärkidest ja tegevused peavad olema seotud nende eesmärkidega.

Ruumilise arengu seisukohalt omavad kõige suuremat mõju keskkonna-, energia-, transpordi- ja põllumajanduspoliitika ning ühtekuuluvuspoliitika. Eesti Vabariigi vastavad poliitika on Euroopa Liidus rakendatavate poliitikate suunava mõju all, arvestades kohalikku konteksti ning vajadusi ja võimalusi.

Keskkonnakaitse ja keskkonnapolitiika normide kohaldamisel ning nõuete täitmisel on Eesti ellu viinud kiireid ja efektiivseid kuid sageli finantsmahukaid protsesse. Olulisemad meetmed siinkohal on suunatud veekaitsele, veemajanduse ümberkorraldamisele ja jäätmemajanduse laiendamisele ning ümberkorraldamisele. Kuigi mitmete väljatoodud meetmete osas peavad jätkuma tegevused (nt. veemajanduse edasine ümberkorraldamine väiksemates keskustes), on tähelepanu keskpunkti kandumas maastike säilitamine ja koos „rohelise energiaga“ säästvate majandusmudelite rakendamine energeetikas, transpordis ning tootmises.

Energia- ja transpordipoliitika rakendamisel on Eesti jaoks olulise tähtsusega lõimumine üle-Euroopaliste võrgustikega, vähendades seeläbi nii erinevate piirkondade vahelist kaugust kui ka suurendades energiajulgeolekut. Suurematest taristuprojektidest, nagu Rail Baltica, jääb Viljandi maakond ruumiliselt kõrvale, kuid arvestades võimalikku trassi lähedust ja ühendusteede kvaliteeti, on maakonnal võimalused kasutada olemasolevaid konkurentsieeliseid edasise arengu huvides. Samuti on oluline transpordi ja energeetika areng keskkonnasäästlikkuse suunas.

Põllumajandus- ja maaelupoliitika on Viljandi maakonnas olulise tähtsusega. EL-is on vastava poliitika rakendumine kõikehõlmav ja ühetaoline. Samuti ei ole ette näha selles valdkonnas suuri muutuseid või Eestile tehtavaid erandeid ja seetõttu kestab suund maapiirkondade majandusliku ja sotsiaalse elujõu edendamisele ning arendamisele. Meetmed on suunatud põllumajanduse konkurentsivõime suurendamisele ja majanduse mitmekesistamisele ning keskkonnasäästlikule arengule maapiirkondades. Viljandi maakonnas jätkub arvatavalt põllumajandusliku tootmise spetsialiseerumine koos kontsentreerumisega ja tagasihoidlikumal määral uute tegevusalade teke ning areng.

Haridussüsteemi arengus tuleb silmas pidada võimalikke tegevusi Viljandi maakonnale olulise kutseõppe valdkonnas. Maakonna sisestelt seisavad ees ka ümberkorraldused koolivõrgus. Kutseõppel on oluline osa lisaks vajalike spetsialistide koolitamisele ka tegevus varajase koolist väljalangemise vältimisel ja esmaste kutseoskuste omandamisel. Kõrghariduse omandamisel on muutumas oluliseks lisaks teadusega seotud inimeste ettevalmistamisele ja spetsialistide koolitamisele ettevõtlusõppe sisseviimine ja laiem rakendamine.

EL ühtekuuluvuspoliitika on otsene toetusmeede Eesti regionaalpoliitika edendamiseks, aga ka keskkonna-, transpordi-, ja energiapoliitika erinevate valdkondade arendamiseks. Vastavalt eesti Regionaalarengu Strateegiale panustab Eesti regionaalpoliitika aastani 2020 maakondlike toimepiirkondade konkurentsivõime tugevdamisele eelkõige läbi maakonnakeskuste tugevdamise – ühenduste parandamine tagamaaga ja toimepiirkondade nutika spetsialiseerumise edendamine ning piirkondlike kompetentside säilitamine ning edendamine. Samuti otsitakse lahendusi keskustest kaugemal asuvate piirkondade asustuse ja elatusvõimaluste alalhoidmiseks. Viljandi maakonnas tugevdatakse eelkõige maakonnakeskuse kui suurima tõmbekeskuse konkurentsivõimet ja läbi positiivse sünergia paranevad kogu tagamaa arenguvõimalused.

5. Kokkuvõte ja järeldused

Käeolevat ruumiliste arengute hindamist saab võrrelda üleriigilise planeeringu „Eesti 2030+“ visiooniga, mille järgi „Eesti peab saama sidusa ruumistruktuuriga, mitmekesise elukeskkonnaga ja välismaailmaga hästi ühendatud riigiks. Hajalinnastunud ruum peab siduma tervikuks kompaktsed linnad, eeslinnad ja traditsioonilised külad, väärtustades kõiki neid elamisviise võrdselt ühepalju. Hajalinnastunud ruumi inimsõbralikkuse ja majandusliku konkurentsivõime tagavad eeskätt looduslähedane keskkond ja hästi sidustatud asulate võrgustik.“ (<https://eesti2030.wordpress.com>).

Arvestades riigi väiksust on Eesti-sisesed regionaalsed sotsiaal-majanduslikud arenguerinevused suured (Eesti regionaalarengu...: 2013), mis lisaks elanike elukvaliteedile mõjutab omavalitsuste investeerimissuutlikkust ja seeläbi erinevate teenuste pakkumise võimekust. Seetõttu on ka Eesti regionaalarengu strateegias välja toodud, et „keskustest kaugemad ja hõreasustusega maapiirkonnad vajavad kestlikku kohandumist uute oludega“ ja seda eelkõige nii väheneva ja vananeva rahvastikuga kui ka mobiilsuse kasvu ja avarduva tegevusruumiga (Eesti regionaalarengu...: 2013).

Viljandi maakonnas on küll eelpool nimetatud dokumentides mõned väljatoodud tegurid olemas kuid pigem võib hinnanguliselt öelda, et taolisele ruumikorraldus on käsitletav osaliselt. Rahvastiku väljaränne, eelkõige perifeersematelt aladelt, ning taristu ebavõrdne olukord kinnitab, et erinevates asulatüüpides elamise võrdne väärtustamine ei ole reaalsuseks saanud. Taolise visiooni elluviimiseks on tarvis rakendada nii riigi kui omavalitsuste koostööd ja edasiviivaid poliitikaid.

Käsitledes käeolevas analüüsis väljatoodud andmeid saab kokkuvõtvalt hinnata erinevaid valdkondi järgmiste punktidega:

1. Kasutatavate maavarade valik ei ole suur, kuid käeoleval ajal on varud piisavad ja uute maardlate kasutuselevõtt on võimalik. Selle juures tuleb jälgida keskkonnakaitselisi küsimusi ja mõnel juhul asutuse suundumusi.
2. Looduskooslustes on toimunud seoses arengutega põllumajanduses teatavad muudatused. Viimastel aastatel on hakatud kasutusse võtma pikalt kasutuseta seisnud looduslikke heinamaid, kuid põllumajandustootmise ruumiline asukoht ja seisund ei ole olulisel määral muutunud. Edasine spetsialiseerumine ja EL põllumajandus- ja keskkonnapoliitika rakendamine toob kaasa looduslike rohumaade intensiivsema kasutamise ja maastike avatuse taastamise. Loodusliku mitmekesisuse kaitseks on loodud kaitse- ja hoiualad, mis mõõduka inimtegevuse tulemusena säilitavad liigirikkuse.
3. Pinnavee- ja põhjaveekogumite seisund kõigub rahuldavast heani. Põllumajanduse keskkonnasõbralikumaks muutumisel ja EL Keskkonnapoliitika rakendamisel on selles valdkonnas tehtud suuri edusamme. Olemasolevad prognoosid lubavad ennustada olukorra edasist paranemist lähema kümnendi jooksul.
4. Maakonna asustussüsteemi ja rahvastiku paiknemise ruumilises struktuuris on viimaste aastakümnete juures toimunud muutused keskustesse koondumise suunal, samas ei ole toimunud olulisi muudatusi eluhoonete paiknemises vaid kasutusotstarbes. Eelkõige on osa hajaasustuse eluhooneid saanud suvekodudeks. Uusehitusi on kõige rohkem rajatud maakonnakeskusesse ja selle lähemasse ümbrusesse. Tulenevalt elanike vähenemisest ja vananemisest on asustussüsteem ja halduskorraldus läbi tegemas edasisi suuri muutusi. Lähiaastatel ei ole ette näha mõne asula või piirkonna täielikku tühjenemist, kui elanike arvu ja tõenäoliselt kommunaalteenuste kvaliteedi langus on tuntav. Samuti säilib asustumuster hajaasustuses, kuigi alaliste elanike arv näitab jätkuvat vähenemist. Pikemas perspektiivis tasub kaaluda Viljandi maakonna asustussüsteemi uurimist nii

hoonestuse ja selle kasutusotstarbe kui ka rahvastiku reaalse asukoha järgi, selgitades välja kahe, osaliselt kattuva, lähenemise põhimõttelised erinevused.

5. Ettevõtlusaktiivsuse ruumilise jaotuse osas ei saa Viljandi maakonnas välja tuua ühtset mustrit või mudelit. Kuigi ettevõtete arv on näidanud kiiret kasvutendentsi pigem perifeersetes piirkondades, on töörande peamiseks sihtkohaks kasvavalt maakonnakeskus. Suuremad tööandjad ja tootmisettevõtted asuvad valdavalt maakonnakeskuses. Mõned suuremad tööandjad asuvad ka väiksemates keskustes.
6. Rahvaarvu jätkuv vananemine ja kahanemine mõjutab eelkõige negatiivselt perifeersemaid piirkondi, kuid avaldab oma mõju ka kohalikele keskustele ja maakonnakeskusele. Elanike arvu kahanemine ja väljaränne on üks intensiivsemaid Eestis.
7. Tulenevalt eelnevast toob vähenev tarbijate arv kaasa nii avalike kui äriteenuste kokkutõmbumise. Esimeses järjekorras kaovad olemasolevad teenused väiksemates asulates. Elanike vähenemise ja tulude languse juures on suur surve avalike teenuste vähendamisele ja püütakse olulisemaid ning esmatähtsaid teenuseid hoida vähemalt vallakeskustes. Lähitulevikus tuleb omavalitsustel teha koostööd mõne teenuse säilitamisel vähemalt toimepiirkonnas.
8. Viimase kümneid jooksul on toimunud suhteliselt kiired arengud tehniline taristu kaasajastamisel. Lähimate aastate jooksul on lahendatud suur osa probleemidest, mis on seotud joogiveevarustusega ja reoveekäitlusega. Kuigi riigiteede mustkatete rajamisel on toimunud teatavad arengud, ei saa jääda rahule riigitee mustkatete rajamise tempoga. Käeoleval ajal on mitmed väiksemad keskused jätkuvalt seotud kruusakattega teedega, mis on oluline tegur elukeskkonna hindamisel.

Siinkohal on lisatud mõned kriitilised valdkonnad, millele tuleb arendustegevuses tähelepanu pöörata lähtudes käeolevast ruumilise arengu analüüsist:

1. Viljandi maakonna turundamine peab olema kõiki valdkondi hõlmav: maakonna tugevusi, võimalusi ja erinevate valdkondade vahelist koostöövõimet oskuslikult ära kasutades on võimalik luua strateegiad, mis aitavad kaasa antud uuringus käsitletud puuduste kõrvaldamisele ning aitavad kaasa langustrendide peatumisele.
2. Tänapäeval on kõige olulisem küsimus, edasise eksisteerimise valguses - kuidas pidurdada rahvaarvu vähenemist Viljandi maakonnas. Kiire lahendus rahvaarvu vähenemise pidurdamiseks on eelduste loomine sisserände suurendamiseks ja väljarände vähendamiseks. Tänapäevaks neid eeldusi olemas ei ole ja suuremad keskused tõmbavad maakonnast rahvast endiselt ära. Samuti on Viljandi maakonna kontekstis ränne välisriikidesse.
3. Viljandi maakonnas peab arvestama asjaoluga, lisaks intensiivsele väljarändele siseneb tööturule lähimate aastakümnete jooksul vähem inimesi kui sealt lahkub. Lisaks majanduslikele probleemidele tõstab see fakt teravalt esile sotsiaalvaldkonna küsimused, avaliku sektori toimimise võimalused ja kriitiliseks teemaks tõuseb sotsiaalse taristu ülalpidamise võimalikkus ning vajadus. Seega – tuleb toime tulla kestva kahanemise tingimustes ja sellises olukorras ei ole varem oldud.
4. Maakonna tugevdamiseks on kriitilise tähtsusega üldine valdkondade-vaheline koostöö maakonnakeskuse ja seeläbi kogu tagamaa tugevdamiseks. Siinkohal on oluline osa nii avalikul (sh. õppeasutused) kui erasektoril vajalike kompetentside rakendamiseks. Piisava pideva töö ja vahendite olemasolul on võimalus arendada välja mitme kompetentsikeskusega, innovatiivne ja teadmispõhine maakond.
5. Piirkonna arendamiseks ja väljarände pidurdamiseks ei piisa üksnes töökohtade loomisest. Tasakaalus peab olema kogu avaliku teenuse ja äriteenuste struktuur sh. turvalisus selle sõna kõige laiemas tähenduses. Et saada piirkonda taas „elama“ panna, on tarvis põhjalikult välja selgitada, mis on need tegurid, mis sunnivad elanikke, eriti

noort, siia jääma või tagasi pöörduma. Taolise uuringu tulemusi tuleb asuda peale põhjalikku analüüsi viivitamatult rakendada.

6. Palju on räägitud turismi arengust, kui maapiirkondi päästvast võluvitsast, sellele vaatamata on tööhõive turismis väga tagasihoidlik. Samas on vajalikud teenused nii era- kui avaliku sektori poolt välja arendatud. Seetõttu tuleb viivitamatult asuda tegelema maakonna ja erinevate piirkondade teadliku ja sihipärase turundamisega. Samuti on oluline tegeleda valdkonna sisese hariduse andmisega ning võimaliku ettevõtluskoolitusega.
7. Lähtudes käeolevast analüüsist on esmajärgus tarvis jätkata mustkatete paigaldamist riigiteedele, jätkata kergliiklusteede võrgustiku rajamist, jätkata heakorraprojektide elluviimist, kaasata maksimaalselt kohalike kogukondi kohalike otsuste tegemisse, vähendamaks avaliku sektori kulusid viia läbi haldusterritoriaalne reform, kaasajastada ning hajaasustuse programmi reaalse meetmetega ja tuua Viljandi maakonda riigiasutusi, mis tekitavad sünergeetilise efekti.

Kasutatud kirjandus

Bachelard, G. (1999). Ruumipoeetika. Seeria: Avatud Eesti raamat. Tõlkinud Kaia Sisask. Vagabund, Tallinn.

Bolkesjo, T (1996). Centre-periphery Differences among Entrepreneurs and their Firms established through the Norwegian Entrepreneur Grant Programme. Kogumikust: 9th Nordic Conference on Small Business Research, Lillehammer, Norway. lk. 1-17

Eesti haldusjaotus, Viljandimaa (1995). Keskkonnaministeerium, Tallinn.

Eesti piimanduse strateegia 2012-2020 (2012). Põllumajandusministeerium, Tallinn.

Eesti regionaalarengu strateegia 2020 (2013). Siseministeerium, Tallinn

Giannakouris, Konstantinos (2010). Population and social conditions. Statistics in focus. Eurostat 1/2010

Goodall, Brian (1987). Dictionary of Human Geography. Penguin Books, London.

Isaksen, A., (1996). Towards increased regional specialization? The quantitative importance of new industrial spaces in Norway, 1970-1990. Norsk Geografisk Tidsskrift, Vol. 50. lk. 113-123.

Jauhiainen, J. S (2005). Linnageograafia. Linnad ja linnaurimus modernismist postmodernismini. Eesti Kunstiakadeemia Arhitektuuriteaduskond. Toimetised 4/2005. Eesti Kunstiakadeemia, Tallinn.

Kaasik, M. (koostaja) (1993) Eesti haldusreformi jätkamise võimalikud suunad. Riigikogu Maaelu ja Regionaalpoliitika Komisjon. Tallinn.

Katus, K., Puur, A., Sakkeus, L., Vikat, A. (1991). Rahvastiku-uuringud. Viljandimaa rahvastikuproгноos. Tallinn: Eesti Kõrgkoolidevaheline Demouuringute Keskus.

Keeble, D. E., (1972). Models of Economic Development. Teoses: Socio-Economic Models in Geography. Eds: Chorley, R. J., Haggett, P., New Fetter Lane London EC α , pp.243-302,

Keeble, D. E., (1989). Core-periphery disparities, recession and new regional dynamisms in the European Community. Geography, 74.

Keskkonnaministeerium (2008). Eesti pinnaveekogude ökoloogiline seisund 2004-2008. Lepingu nr 18-25/521 lõpparuanne. Koostaja: Peeter Marksoo. Tallinn

Keskkonnaministeerium (2010a). Lääne-Eesti vesikonna veemajanduskava. Kinnitatud Vabariigi Valitsuse 1. aprilli 2010. a. korraldusega nr 118

Keskkonnaministeerium (2010b) Ida-Eesti vesikonna veemajanduskava. Kinnitatud Vabariigi Valitsuse 1. aprilli 2010. a. korraldusega nr 118

- Lehtsalu, Kaarel (2013). Viljandimaa majandusest ja selle seirest.– Eesti piirkondlik areng. 2013. Regional development in Estonia, Tallinn: Statistikaamet, 2013
- Marksoo, A. (1992). Dynamics of Rural Population in Estonia in the 1980s. Estonia: Man and Nature. EGS, Tallinn.
- Maa-amet, 2014., Eesti Vabariigi 2013. aasta maavaravarude koondbilansid (seisuga 31.12.2013. a.). Tallinn - <http://www.envir.ee/et/eesti-vabariigi-maavaravaru-koondbilansid>
- Maakonnaplaneeringute kokkuvõtted (1998). Tallinn. Keskkonnaministeerium.
- Malmberg, A., (1991) Restructuring the Swedish manufacturing industry - the case of the motor vehicle industry. Kogumikust: Restructuring the Global Automobile Industry: National and Regional Impacts. Ed: Law, C, M., London. lk. 199-213.
- Rõigas, Andres (koostaja) (1996) Optimaalne haldusjaotus ja selle kujunemise probleemid Viljandi maakonnas. Viljandi Maavalitsus, Viljandi (käsikiri)
- Orru, M., Halliste, L., Ramst, R., Veldre, M. (1983) Aruanne turba ja sapropeeli otsingulis-hinnangulistest töödest Viljandi rajoonis 1981-1983.a. EGF: 5211.
- Paal, Jaanus., Eerik Leibak koostajad (2013). Eesti soode seisund ja kaitstus. Eestimaa Looduse fond.
- Pickles, J. (2004). A history of spaces: cartographic reason, mapping, and the geo-coded world. London: Routledge.
- Sakala 03.01.2012, Marko Suurmägi. Kolimisrallil pole lõppu näha
- Short, J. R. (2004). Making space: revisioning the world 1475–1600. Syracuse, NY: Syracuse University Press
- Siseministeerium, Statistikaamet (2014). Toimepiirkondade määramine. Koostajad: Anu Tõnurist, Mihkel Servinski, Ülle Valgma. Tallinn.
- Servinski, Mihkel., Marika Kivilaid (2013). Tõmbekeskuste Eesti Viljandimaa näitel. Kogumikus: Servinski, M., Kivilaid, M., Tischler, G., Eesti piirkondlik areng. Eesti Statistika. Tallinn
- Servinski, Mihkel., Helerin Rannala (2012) Viljandi maakonna ja Viljandi linna rahvastiku areng. Eesti Statistika Kvartalikirj. 1/12. Eesti Statistika, Tallinn
- The Dictionary of Human Geography (2009) 5th Edition. Eds. Derek Gregory, Ron Johnston, Geraldine Pratt, Michael J.Watts and SarahWhatmore. A John Wiley & Sons, Ltd., Publication. Chichester, UK.
- Tiit, E-M., Servinski, M., Rahva ja eluruumide loendus 2011: ülevaade Eesti maakondade rahvastikust, Statistikaamet 2013. - <http://www.stat.ee/rel2011>

Vald ja linn tahavad ühineda (1998). Jaan Tõnissoni Instituut. Tallinn.

Viljandimaa Maakonnaplaneering 2005-2010. Viljandi Maavalitsus 2005

Kasutatud allikad

Eesti geoloogiline ehitus, kivimid ja maavarad - http://geoeducation.info/wp-content/uploads/2011/12/kollektsiooni_lisamaterjal.pdf

REL 2011: Eestis on 369 tiheasustusega paikkonda. 26. märts 2014 – pressiteade nr 38, <http://www.stat.ee/76744>.

Üleriigiline planeering Eesti 2030+ - <https://eesti2030.wordpress.com>

Lisa 1. Kantide ja linnaliste asulate peamine pendelrändesihtkoht, liikujate arv ja pendelrände intensiivsus peamisse sihtkohta, 31.12.2011

Kant / linnaline asula	Peamine pendelrände sihtkoht*	Tööränne peamisse sihtkohta (inimeste arv)	Pendelrände intentsiivsus kandist peamisse sihtkohta (% kandi Eestis hõivatutest)	Vöönd
Abja	Abja-Paluoja vallasisene linn	46	28,6	Siirdevöönd
Abja-Paluoja vallasisene linn	Viljandi linn	28	8,2	Ääreline ala
Halliste	Viljandi linn	20	12	Ääreline ala
Heimtali	Viljandi linn	138	42,5	Lähivöönd
Holstre	Viljandi linn	49	29,7	Siirdevöönd
Jämejala	Viljandi linn	63	57,8	Lähivöönd
Karksi	Karksi-Nuia vallasisene linn	32	19,2	Siirdevöönd
Karksi-Nuia	Karksi-Nuia vallasisene linn	41	34,7	Lähivöönd
Karksi-Nuia vallasisene linn	Viljandi linn	44	7,5	Ääreline ala
Karula	Viljandi linn	137	53,7	Lähivöönd
Koksvere	Võhma linn	13	13,1	Ääreline ala
Kolga-Jaani	Viljandi linn	16	7	Ääreline ala
Kootsi	Suure-Jaani vallasisene linn	6	15	Ääreline ala
Kõo	Põltsamaa linn	14	7,9	Ääreline ala
Kõpu	Viljandi linn	53	25,6	Siirdevöönd
Kärstna	Viljandi linn	32	16,9	Siirdevöönd
Leie	Viljandi linn	28	17,9	Siirdevöönd
Lilli	Karksi-Nuia vallasisene linn	7	25,9	Siirdevöönd
Mustla	Viljandi linn	107	19,3	Siirdevöönd
Mõisaküla	Abja-Paluoja vallasisene linn	17	12,7	Ääreline ala
Mõisaküla linn	Abja-Paluoja vallasisene linn	25	11,6	Ääreline ala
Olustvere	Viljandi linn	39	17,4	Siirdevöönd
Paistu	Viljandi linn	107	33,6	Lähivöönd
Pilistvere	Põltsamaa linn	<5	5	Ääreline ala
Polli	Karksi-Nuia vallasisene linn	22	23,2	Siirdevöönd
Puiatu	Viljandi linn	76	46,3	Lähivöönd
Päidre	Viljandi linn	8	50	Lähivöönd
Päri	Viljandi linn	141	50,2	Lähivöönd
Pärsti	Viljandi linn	63	41,4	Lähivöönd
Ramsi	Viljandi linn	131	49,6	Lähivöönd
Reegoldi	Viljandi linn	19	16	Siirdevöönd
Rimmu	Viljandi linn	8	30,8	Lähivöönd
Saarepeedi	Viljandi linn	49	26,2	Siirdevöönd
Savikoti	Viljandi linn	19	35,2	Lähivöönd
Soe	Viljandi linn	17	12,8	Ääreline ala
Sudiste	Karksi-Nuia vallasisene linn	16	31,4	Lähivöönd

Suislepa	Viljandi linn	13	11,5	Ääreline ala
Suure-Jaani	Viljandi linn	42	13,7	Ääreline ala
Suure-Jaani vallasisene linn	Viljandi linn	58	14,5	Ääreline ala
Sürgavere	Viljandi linn	29	18	Siirdevöönd
Tipu	-	-	-	-
Tuhalaane	Viljandi linn	11	20	Siirdevöönd
Tänassilma	Viljandi linn	98	44,7	Lähivöönd
Tääksi	Viljandi linn	64	33,7	Lähivöönd
Uue-Kariste	Viljandi linn	12	31,6	Lähivöönd
Uusna	Viljandi linn	87	47	Lähivöönd
Vana-Kariste	Abja-Paluoja vallasisene linn	<5	12,5	Ääreline ala
Vastsemõisa	Viljandi linn	110	35,3	Lähivöönd
Viiratsi	Viljandi linn	424	49,1	Lähivöönd
Viljandi linn	Tartu linn	80	1,1	Ääreline ala
Võhma linn	Viljandi linn	44	12	Ääreline ala
Väluste	Viljandi linn	10	16,4	Siirdevöönd
Õisu	Viljandi linn	59	41,8	Lähivöönd

Allikas: Statistikaamet 2011. aasta rahva ja eluruumide loenduse andmetel.

Lisa 2. Tööga hõivatud isikute arv majanduslikult aktiivsetes ettevõtetes 2004-2012

	2004	2005	2006	2007	2008	2009	2010	2011	2012
Tegevusalad kokku	10233	10625	11132	11193	10572	9573	8925	9343	9520
Mäetööstus	166	170	165	168	165	160	135	136	136
Töötlev tööstus	5134	5344	5210	4920	4318	3915	3862	4134	4343
Elektrienergia, gaasi, auru ja konditsioneeritud õhuga varustamine	168	160	134	186	192	205	179	172	172
Veevarustus; kanalisatsioon; jäätme- ja saastekäitlus	127	87	87	81	65	64	53	64	64
Ehitus	930	1006	1247	1574	1597	1243	1015	1144	1213
Hulgi- ja jaekaubandus; mootorsõidukite ja mootorrataste remont	2051	2168	2354	2071	2029	1832	1600	1623	1628
Veondus ja laondus	473	438	526	517	488	511	520	495	456
Majutus ja toitlustus	217	247	274	324	350	354	276	260	257
Info ja side	66	74	72	85	96	76	98	83	88
Finants- ja kindlustustegevus	12	14	12	15	12	11	13	16	15
Kinnisvaraalaane tegevus	230	198	201	248	190	190	192	173	173
Kutse-, teadus- ja tehnikalaane tegevus	203	227	276	277	337	346	317	289	300
Haldus- ja abitegevused	146	181	257	357	346	273	296	338	276
Haridus	12	11	21	19	20	23	23	26	28
Tervishoid ja sotsiaalhoolekanne	243	241	243	271	282	290	265	292	260
Kunst, meelelahutus ja vaba aeg	28	30	30	43	34	29	37	39	39
Muud teenindavad tegevused	27	29	23	37	51	51	44	59	72

Allikas: Statistikaamet

Tabel 6. Ettevõtete jagunemine tegevusala järgi 2004-2012.

	2004	2005	2006	2007	2008	2009	2010	2011	2012
Tegevusalad kokku	906	1014	1140	1290	1374	1408	1417	1486	1559
Mäetööstus	6	6	6	6	6	7	6	7	6
Töötlev tööstus	155	166	175	190	188	191	198	186	205
Elektrienergia, gaasi, auru ja konditsioneeritud õhuga varustamine	13	13	11	16	13	16	15	14	15
Veevarustus; kanalisatsioon; jäätme- ja saastekäitlus	7	6	6	5	4	4	7	10	11
Ehitus	83	106	162	234	250	236	232	262	280
Hulgi- ja jaekaubandus; mootorsõidukite ja mootorrataste remont	342	375	400	381	378	356	314	321	338
Veondus ja laondus	61	61	66	75	84	85	92	96	95
Majutus ja toitlustus	36	46	47	50	57	62	62	61	63
Info ja side	13	16	16	21	30	27	40	49	52
Finants- ja kindlustus	6	7	6	8	6	5	7	9	9
Kinnisvaraalane teg.	50	46	57	73	85	89	93	93	92
Kutse-, teadus- ja tehnikaalane tegevus	67	85	96	108	138	165	150	164	170
Haldus- ja abitegevused	14	23	30	41	46	68	87	89	88
Haridus	3	4	6	8	9	9	10	12	13
Tervishoid ja sotsiaalhoolekanne	29	29	33	39	38	41	44	46	43
Kunst, meelelahutus ja vaba aeg	6	10	11	18	20	22	31	30	29
Muud teenindavad tegevused	15	15	12	17	22	25	29	37	50

Allikas: Statistikaamet