

**Viljandi Maavalitsus**

# **Viljandimaa maakonnaplaneering 2030+**



**Viljandi 2016**

## Sisukord

<b>1. Sissejuhatus</b> .....	4
1.1. Planeeringu protsess ja ülesehitus.....	5
<b>2. Ruumilise arengu visioon</b> .....	7
2.1. Ruumilise arengu analüüsi kokkuvõte.....	7
2.2. Ruumilise arengu põhimõtted ja suundumused .....	10
2.2.1. Viljandi maakonna ruumilise arengu põhimõtted ja suundumised.....	10
<b>3. Asustusstruktuur ja asustuse suunamine</b> .....	12
3.1. Keskuste võrgustik ja asustuse hierarhia.....	12
3.2. Toimepiirkonnad .....	16
3.3. Teenused .....	21
3.4. Linnalise asustusega alad .....	24
3.5. Ettevõtlusalad ja töökohad.....	25
3.6. Detailplaneeringu koostamise kohustusega alad.....	26
3.7. Maalised piirkonnad .....	26
3.8. Asustuse suunamise üldised tingimused.....	27
<b>4. Ruumilised väärtused</b> .....	28
4.1. Elukeskkonna väärtused.....	28
4.1.1. Väärtuslikud maastikud.....	28
4.1.2. Kultuuriväärtused.....	31
4.1.2.1. Kaitstavad kultuurimälestised.....	31
4.1.2.2. XX sajandi arhitektuuri väärtuslikumad objektid .....	31
4.1.2.3. Pärandkultuuriobjektid .....	32
4.1.3. Linnaline keskkond .....	33
4.1.4. Kõrge puhkeväärtusega piirkonnad .....	33
4.1.5. Veealad.....	34
4.2. Majanduskeskkonna väärtused.....	39
4.2.1. Väärtuslik põllumajandusmaa .....	39
4.2.2. Maavarad .....	40
4.3. Looduskeskkonna väärtused .....	41
4.3.1. Roheline võrgustik.....	41
4.3.2. Kaitstavad loodusobjektid.....	44
<b>5. Tehnilised võrgustikud</b> .....	45

5.1. Liikumisvajadused, ühistransport.....	45
5.2. Ühendusteede võrgustik .....	45
5.2.1. Maanteed .....	45
5.2.2. Kergliiklus .....	47
5.2.3. Raudtee .....	50
5.2.4. Lennuväljad .....	51
5.2.5. Veeteed ja sadamad.....	51
5.3. Muu tehniline taristu.....	52
5.3.1. Elektrivõrk .....	52
5.3.2. Maagaasi trass.....	53
5.3.3. Taastuenergeetika .....	54
5.3.4. Jäätmete ladestamine .....	54
<b>6. Riigikaitse ja siseturvalisus .....</b>	<b>55</b>
6.1. Riigikaitse.....	55
6.2. Siseturvalisus .....	57
<b>7. Planeeringu elluviimine .....</b>	<b>61</b>
<b>8. Mõisted .....</b>	<b>62</b>

#### Joonised

1. Asustusstruktuur ja tehnilised võrgustikud 1:100 000
2. Ruumilised väärtused 1:100 000

#### Planeeringu lisad

- Lisa 1.** Keskkonnamõju strateegiline hindamine
- Lisa 2.** Maakonnaplaneeringu tegevuskava
- Lisa 3.** Maakonnaplaneeringu lähteseisukohad
- Lisa 4.** Viljandimaa ruumilise arengu analüüs
- Lisa 5.** Viljandimaa väärtuslike maastike register
- Lisa 6.** Viljandi maakonna kergliikluse korraldamiseks kavandatud teed
- Lisa 7.** Viljandi maakonna teede rekonstrueerimise vajadus
- Lisa 8.** Ühistransport Viljandi maakonna kruusakattega teedel
- Lisa 9.** Kilingi-Nõmme – Riia TEC-2 330kV õhuliini trassikoridori asukoha määramine

*Tiitellehel Elmo Riigi õhufotod Viljandimaa maakonnakeskusest ja piirkondlikest keskustest*

## 1. Sissejuhatus

Maakonnaplaneeringute koostamine algatati Vabariigi Valitsuse korraldusega nr 337 18.07.2013 korruga kõigis maakondades. Maakonnaplaneeringu ajaline periood ulatub aastani 2030.

Viljandimaa maakonnaplaneeringu keskkonnamõjude strateegilise hindamine algatati Viljandi maavanema korraldusega nr 1-1-/2014/63 04.02.2014.

Ruumiline planeerimine on demokraatlik, erinevate elualade arengukavasid koordineeriv ja integreeriv, funktsionaalne, pikaajaline ruumilise arengu kavandamine, mis tasakaalustatult arvestab majandusliku, sotsiaalse ja kultuurilise keskkonna ning looduskeskkonna arengu pikaajalisi suundumusi ja vajadusi.

Maakonnaplaneeringu koostamisel on aluseks üleriigilises planeeringus Eesti 2030+ sätestatud visioon ning arengusuunad asustuse arengu suunamisel, energeetika ja transpordi kavandamisel, ning roheline võrgustiku ja maastikuväärtuste hoidmisel<sup>1</sup>. Maakonnaplaneeringu peamiseks eesmärgiks on maakonna ruumilise arengu põhimõtete ja suundumuste määratlemine, tasakaalustades seejuures riiklikud ja kohalikud huvid. Maakonnaplaneeringuga lahendatakse planeerimisseaduses sätestatud ülesanded.

Planeeringu koostamise aluseks on planeerimisseadus ning siseministeeriumi poolt koostatud planeeringu lähteseisukohad ja meetodilised– ning juhendmaterjalid. Maakonnaplaneeringu koostamisel võetakse arvesse olemasolevaid riiklikke ja maakondlikke arengukavasid. Paralleelselt maakonnaplaneeringu koostamisega viiakse läbi keskkonnamõjude strateegiline hindamine, mille tulemusi arvestatakse planeeringu koostamisel.

Maakonnaplaneeringu eesmärk on suunata planeerimistegevust ka kohalikul tasandil. Tulenevalt planeerimisseadusest on kehtestatud maakonnaplaneering aluseks valla ja linna üldplaneeringute koostamisele. Juhtudel, kui üldplaneering puudub või kui maakonnaplaneeringust varem kehtestatud üldplaneering ei kajasta maakonnaplaneeringus sätestatud, on maakonnaplaneering detailplaneeringute koostamise või projekteerimistingimuste väljaandmise aluseks.

Viljandi maakonnaplaneeringu koostamine toimus perioodil 2013-2016. Seega kajastab planeering haldusterritoriaalse reformi eelset maakonna haldusjaotust, mil Viljandi maakonnas oli 12 kohalikku omavalitsust – Suure-Jaani vald, Võhma linn, Kõo vald, Kolga-Jaani vald, Viljandi linn, Viljandi vald, Kõpu vald, Halliste vald, Tarvastu vald, Karksi vald, Abja vald ja Mõisaküla linn. 2017. aasta oktoobris toimunud kohalike omavalitsuste valimiste ning haldusterritoriaalse reformi käigus tekkis Viljandimaal 4 kohalikku omavalitsust: Põhja-Sakala vald (ühinesid Võhma linn, Kõo vald, Kõpu vald ja Suure-Jaani vald), Viljandi vald (ühinesid Viljandi vald, Kolga-Jaani vald ja Tarvastu vald), Mulgi vald (ühinesid Halliste vald, Karksi vald, Abja vald ja Mõisaküla linn) ja Viljandi linn. Viljandi maakonna piirid ei muutunud.

---

<sup>1</sup> Üleriigiline planeering Eesti 2030+

## 1.1. Planeeringu protsess ja ülesehitus

Planeeringu koostamise käigus vaadati üle varem koostatud Viljandimaa maakonnaplaneeringut täpsustavad teemaplaneeringud ja analüüsiti nende ajakohasust:

1. Teemaplaneering „Asustust ja maakasutust suunavad keskkonnatingimused“  
Alateemad:  
- Väärtuslikud maastikud  
- Roheline võrgustik
2. Teemaplaneering „Maakonna sotsiaalne infrastruktuur“
3. Teemaplaneering „Viljandi maakonna kergliiklusteed“

Eelpool nimetatud planeeringud on käesoleva planeeringu koostamise käigus analüüsitud lähtuvalt praegustest oludest ning tulevikusuundumustest maakonnas.

Maakonnaplaneeringusse võetakse sisendina olulisemad põhimõtted varem koostatud teemaplaneeringutest. Väljatöötatud rohevõrgustiku ja väärtuslike maastike temaatikat täpsustatakse ja täiendatakse ning tehakse ettepanekud rahvusmaastike määramiseks. Tuuakse välja põhimõtted nende võrgustike sidumiseks elukeskkonnaga.

Teemaplaneeringust „Sotsiaalne infrastruktuur“ võetakse sisendina üle kantide ehk paikkondade käsitlus, mis on aluseks toimepiirkondade ja keskuste võrgustiku välja selgitamisel. Analüüsitud ja üle võetud on teemaplaneeringus välja toodud põhimõtted planeeringu elluviimiseks.

Maakonna kergliiklusteede teemaplaneeringu olulisemad põhimõtted võetakse üle koostatavasse maakonnaplaneeringusse, täpsustatakse kasutustingimusi.

Samaaegselt maakonnaplaneeringuga on koostöös Pärnu Maavalitsusega koostamisel „Soomaa piirkonna teemaplaneering“ (algatatud maavanema korraldusega 02.02.2012 nr 1-1/2012/35)

Teemaplaneering koostatakse piirkonna erinevate arengudokumentide sidumiseks ja vastuolude lahendamiseks ning ettepanekute tegemiseks kaitseala kasutustingimuste täpsustamiseks. Planeeringu üldine eesmärk on toetada kohalike inimeste elu- ja majandustegevust Soomaa piirkonnas. Teemaplaneeringus määratakse ruumilise arengu põhimõtted, maa- ja vee-alade kasutustingimused, olulised sotsiaalse- ja tehnilise taristu objektid, töötatakse välja meetmed majandustegevuse arendamise soodustamiseks, asustuse ja traditsioonilise elulaadi hoidmiseks, loodus- ja kultuuriväärtuste hoidmiseks, jätkusuutliku turismi toetamiseks. Planeering kehtestatakse iseseisva dokumendina.

Pärast käesoleva planeeringu kehtestamist jääb kehtima Viljandi maakonnaplaneeringu teemaplaneering „Kilingi-Nõmme – Riia TEC 330 kV õhuliini trassikoridori asukohta määramine Viljandi maakonnas“. (Algatatud maavanema korraldusega 04.12.2013 nr 1-1/2013/435, kehtestatud maavanema korraldusega 26.11.2015 nr 1-1-/15/522)

Üleriigilise planeeringu Eesti 2030+ kohaselt tuleb lähiaastatel luua välisühendused Läänemere piirkonna energiavõrkudega. Planeeritud liin on osa Eesti – Läti kolmandast ühendusest, mis kulgeb Tallinna ja Riia vahel. Planeeritud liini kogupikkus Kilingi-Nõmmest Läti piirini on 13,8 km, Viljandi maakonnas Abja vallas Raamatu külas 4,4 km.

Tabel 1. Olulisemad tegevused maakonnaplaneeringu koostamisel

Aeg	Tegevus
18.07.2013	Maakonnaplaneeringu algatamine Vabariigi Valitsuse korraldus 18.07.2013 nr 337
04.02.2014	Keskkonnamõju strateegilise hindamise algatamine Maavanema korraldus 04.02.2014 nr 1-1-/2014/63.
25.06.2014	Maakonnaplaneeringu lähteseisukohtade ja KSH programmi avalik arutelu Viljandi maavalitsuses
15.07.2014	KSH programmi heakskiitmine Keskkonnaameti poolt 15.07.2014 nr PV 6-8/14/9608-4
26.05.2015, 28.05.2015, 02.06.2015	Eskiislahenduse tutvustus ja arutelu kohalike omavalitsustega Viljandimaa piirkondades
01.12-15.12.2015 17.12.2015	Eskiislahenduse avalik väljapanek Eskiislahenduse avalik arutelu
23.03.2016	Planeeringu esitamine kooskõlastamiseks
08.09.2016	Planeeringu vastuvõtmine Maavanema korraldus 08.09.2016 nr 1-1/16/533
21.09-19.10.2016	Planeeringu ja KSH aruande avalik väljapanek
02.11.2016	Planeeringu avalik arutelu
01.12.2016	KSH aruande heakskiitmine Keskkonnaameti poolt
13.12.2016	Planeeringu esitamine järelevalve teostamiseks
	Planeeringu kehtestamine

Viljandimaa maakonnaplaneering on koostatud koostöös maakonna kohalike omavalitsustega, naabermaavalitsustega, ministeeriumide ja riigiametitega ning teiste huvitatud osapooltega.

Planeeringu koostasid ja koostamist korraldasid maavalitsuse arengu- ja planeeringuosakonna planeeringutalituse juhataja Tiia Kallas ja peaspetsialist Anne Karjus.

Planeeringu koostamise juhtgrupi moodustas maavalitsuse arengu- ja planeeringuosakond, kaasati erinevates teemades maavalitsuse osakondade spetsialiste, omavalitsuste spetsialiste ja asjatundjaid teistest asutustest.

Väärtuslike maastike teema ajakohastamiseks kaasati ekspert Kristiina Hellström, maakonna ruumilise arengu analüüsi koostas Andres Rõigas.

Maakonnaplaneeringu keskkonnamõju strateegilise hindamise viis läbi ekspert Tõnu Oja.

Olulised huvirühmad selgitati välja planeeringu koostamise alguses. Ametiasutuste väljaselgitamisel lähtuti planeerimisseaduses sätestatud ametkondade ringist. Ministeeriumeid ja ameteid informeeriti alates planeeringu lähteseisukohtade ja KSH programmi tutvustamisest kuni planeeringulahenduse väljatöötamiseni.

Planeeringulahenduse väljatöötamisel toimusid maakonnas piirkondlikud arutelukoosolekud (Lõuna-Viljandimaa, Põhja-Viljandimaa ja Viljandi piirkond), kuhu kaasati nii koostööpartnerid kohalikest omavalitsustest kui muude erinevate huvigruppide esindajaid. Arutelud ja tutvustused toimusid planeeringu erinevates etappides. Ühised arutelud toimusid ka naabermaavalitsustega.

## 2. Ruumilise arengu visioon

Maakonnaplaneeringu ruumilise arengu visioon lähtub üleriigilises planeeringus Eesti 2030+ sõnastatud visioonist:

Eesti on sidusa ruumistruktuuriga, mitmekesise elukeskkonnaga ja välismaailmaga hästi ühendatud riik. Hajalinnastunud ruum seob tervikuks kompaktsed linnad, eeslinnad ja traditsioonilised külad, väärtustades kõiki neid elamisviise võrdselt ühepalju. Hajalinnastunud ruumi inimsõbralikkuse ja majandusliku konkurentsivõime tagavad eeskätt looduslähedane keskkond ja hästi sidustatud asulate võrgustik<sup>2</sup>.

2014. aastal valmis Viljandi maakonna väärtustele tuginev arengustrateegia<sup>3</sup>, milles on välja töötatud Viljandimaa visioon:

**Viljandimaa elanikele on tagatud jätkusuutlik heaolu. Viljandimaal on säilinud asustus ja kohalik kultuur ning nende arenguks on piisavalt inimesi. Viljandimaa elukeskkonna areng toimub säästva arengu põhimõtete kohaselt.**

Visioonis kirjeldatud olukorra saavutamiseks on kavandatud neli olulist arengusuunda:

- inimkapitali arendamine;
- ettevõtluskeskkonna ja majanduse arendamine;
- maine tõstmine;
- elukeskkonna ja sotsiaalse taristu arendamine.

Viljandimaa arengustrateegias on oluliseks eesmärgiks seatud elu kestmine kõigis Viljandimaa piirkondades, mida toetab elujõuliste keskuste võrgustik, kvaliteetne tehniline- ja sotsiaalne taristu ning elukeskkond. Oluliseks on peetud töökohtade olemasolu ning teenuste paindlikku kättesaadavust. Need põhimõtted on otseselt seotud maakonnaplaneeringu ülesannetega.

### 2.1. Ruumilise arengu analüüsi kokkuvõte

Eesti regionaalarengu strateegias on välja toodud, et arvestades riigi väiksust on Eesti-sisesed regionaalsed sotsiaalmajanduslikud arenguerinevused suured<sup>4</sup>, mis lisaks elanike elukvaliteedile mõjutab kohalike omavalitsuste investeerimissuutlikkust ja seeläbi erinevate teenuste pakkumise võimekust.

Keskustest kaugemad ja hõreasustusega maapiirkonnad vajavad kestlikku kohandumist uute oludega, seda nii väheneva ja vananeva rahvastikuga kui ka mobiilsuse kasvu ja avarduva tegevusruumiga<sup>5</sup>.

Viljandi maakonnas on seni toimunud rahvastiku väljaränne eelkõige ääremaa aladelt, ning piirkondade taristu ebavõrdne olukord kinnitab, et erinevates asulatüüpides elamise võrdne väärtustamine ei ole seni reaalsuseks saanud.

Eelpool toodud visioonide elluviimiseks tuleb rakendada nii riigi kui kohalike omavalitsuste koostööd ja edasiviivaid poliitikaid.

<sup>2</sup> Üleriigiline planeering Eesti 2030+

<sup>3</sup> Viljandi maakonna arengustrateegia, Viljandimaa – arenev Pärts Eesti, 2014

<sup>4</sup> Eesti regionaalarengu strateegia 2020+

<sup>5</sup> Eesti regionaalarengu strateegia 2020+

Viljandi maakonna ruumilise arengu analüüsi<sup>6</sup> alusel tuleb maakonnaplaneeringu koostamisel arvestada järgmiste olulisemate lähtekohtadega.

1. **Kasutatavate maavarade** valik ei ole suur, kuid käeoleval ajal on varud piisavad ja uute maardlate kasutuselevõtt on võimalik. Selle juures tuleb jälgida keskkonnapoliitilisi küsimusi ja mõnel juhul asustuse suundumusi.
2. **Looduskooslustes** on toimunud seoses arengutega põllumajanduses teatavad muudatused. Viimastel aastatel on hakatud kasutusse võtma pikalt kasutuseta seisnud looduslikke heinamaid, kuid põllumajandustootmise ruumiline asukoht ja seisund ei ole olulisel määral muutunud. Edasine spetsialiseerumine ja EL põllumajandus- ja keskkonnapoliitika rakendamine toob kaasa looduslike rohumaade intensiivsema kasutamise ja maastike avatuse taastamise. Loodusliku mitmekesisuse kaitseks on loodud kaitse- ja hoiualad, mis mõõduka inimtegevuse tulemusena säilitavad liigirikkuse.
3. **Pinnavee- ja põhjaveekogumite seisund** kõigub rahuldavast heani. Põllumajanduse keskkonnasõbralikumaks muutumisel ja Euroopa Liidu keskkonnapoliitikate rakendamisel on selles valdkonnas tehtud suuri edusamme. Olemasolevad prognoosid lubavad ennustada olukorra edasist paranemist lähema kümnendi jooksul.
4. **Maakonna asustussüsteemi ja rahvastiku paiknemise** ruumilises struktuuris on viimaste aastakümnete juures toimunud muutused keskustesse koondumise suunal, samas ei ole toimunud olulisi muudatusi eluhoonete paiknemises vaid kasutusotstarbes. Eelkõige on osa hajaasustuse eluhooneid saanud suvekodudeks. Uusehitusi on kõige rohkem rajatud maakonnakeskusesse ja selle lähemasse ümbrusesse. Tulenevalt elanike vähenemisest ja vananemisest on asustussüsteem ja halduskorraldus läbi tegemas edasisi suuri muutusi. Lähiaastatel ei ole ette näha mõne asula või piirkonna täielikku tühenemist, kuid elanike arvu ja tõenäoliselt kommunaalteenuste kvaliteedi langus on tuntav. Samuti säilib asustumuster hajaasustuses, kuigi alaliste elanike arv näitab jätkuvat vähenemist. Pikemas perspektiivis tasub kaaluda Viljandi maakonna asustussüsteemi uurimist nii hoonestuse ja selle kasutusotstarbe kui ka rahvastiku reaalse asukoha järgi, selgitades välja kahe, osaliselt kattuva, lähenemise põhimõttelised erinevused.
5. **Ettevõtlusaktiivsuse** ruumilise jaotuse osas ei saa Viljandi maakonnas välja tuua ühtset mustrit või mudelit. Kuigi ettevõtete arv on näidanud kiiret kasvutendentsi pigem perifeersetes piirkondades, on töörande peamiseks sihtkohaks kasvavalt maakonnakeskus. Suuremad tööandjad ja tootmisettevõtted asuvad valdavalt maakonnakeskuses. Mõned suuremad tööandjad asuvad ka väiksemates keskustes (Karksi-Nuia, Suure-Jaani, Abja-Paluoja).
6. **Rahvaarvu jätkuv vananemine ja kahanemine** mõjutab eelkõige negatiivselt perifeersemaid piirkondi, kuid avaldab oma mõju ka kohalikele keskustele ja maakonnakeskusele. Viljandi maakonna elanike arvu kahanemine ja väljaränne on üks intensiivsemaid Eestis.
7. Tulenevalt eelnevast toob vähenev tarbijate arv kaasa nii **avalike kui äriteenuste kokku tõmbumise**. Esimeses järjekorras kaovad olemasolevad teenused väiksemates asulates. Elanike vähenemise ja tulude languse juures on suur surve avalike teenuste vähendamisele ja püütakse olulisemaid ning esmatähtsaid teenuseid hoida vähemalt vallakeskustes. Lähitulevikus tuleb omavalitsustel teha koostööd mõne teenuse säilitamisel vähemalt toimepiirkonnas.
8. Viimase kümnendi jooksul on toimunud suhteliselt **kiired arengud tehnilise taristu** kaasajastamisel. Viimaste aastate jooksul on lahendatud suur osa probleemidest, mis on

<sup>6</sup> Viljandimaa ruumilise arengu analüüs, Andres Rõigas, 2014

seotud joogiveevarustusega ja reoveekäitlusega. Kuigi riigiteede mustkatete rajamisel on toimunud teatavad arengud, ei saa jääda rahule riigitee mustkatete rajamise tempoga. Käeoleval ajal on mitmed väiksemad keskused jätkuvalt seotud kruusakattega teedega, mis on oluline tegur elukeskkonna hindamisel.

Täiendavalt lisatud mõned valdkonnad, millele tuleb maakonna arengu kavandamisel tähelepanu pöörata, lähtudes ruumilise arengu analüüsist:

1. Viljandi **maakonna turundamine** peab olema kõiki valdkondi hõlmav: maakonna tugevusi, võimalusi ja erinevate valdkondade vahelist koostöövõimet oskuslikult ära kasutades on võimalik luua strateegiad, mis aitavad kaasa antud uuringus käsitletud puuduste kõrvaldamisele ning aitavad kaasa langustrendide peatumisele.
2. Tänapäeval on kõige olulisem küsimus, et edasise eksisteerimise valguses - **kuidas pidurdada rahvaarvu vähenemist** Viljandi maakonnas. Kiire lahendus rahvaarvu vähenemise pidurdamiseks on eelduste loomine sisserände suurendamiseks ja väljarände vähendamiseks. Tänapäevaks neid eeldusi olemas ei ole ja suuremad keskused tõmbavad maakonnast rahvast endiselt ära. Samuti on Viljandi maakonna kontekstis ränne välisriikidesse.
3. Viljandi maakonnas peab arvestama asjaoluga, lisaks intensiivsele väljarändele siseneb tööturule lähemate aastakümnete jooksul vähem inimesi kui sealt lahkub. Lisaks majanduslikele probleemidele tõstab see fakt teravalt esile **sotsiaalvaldkonna küsimused**, avaliku sektori toimimise võimalused ja kriitiliseks teemaks tõuseb sotsiaalse taristu ülalpidamise võimalikkus ning vajadus. Seega – tuleb toime tulla kestva kahanemise tingimustes ja sellises olukorras ei ole varem oldud.
4. Maakonna tugevdamiseks on kriitilise tähtsusega üldine **valdkondade vaheline koostöö** maakonnakeskuse ja seeläbi kogu tagamaa tugevdamiseks. Siinkohal on oluline osa nii avalikul (sh õppeasutused) kui erasektoril vajalike kompetentside rakendamiseks. Piisava pideva töö ja vahendite olemasolul on võimalus arendada välja mitme kompetentsikeskusega, innovatiivne ja teadmiste põhine maakond.
5. Piirkonna arendamiseks ja väljarände pidurdamiseks ei piisa üksnes töökohtade loomisest. **Tasakaalus** peab olema kogu **avaliku teenuse ja äriteenuste struktuur** sh. turvalisus selle sõna kõige laiemas tähenduses. Et saada piirkonda taas „elama“ panna, on tarvis põhjalikult välja selgitada, mis on need tegurid, mis sunnivad elanikke, eriti noort, siia jääma või tagasi pöörduma.
6. Palju on räägitud turismi arengust, kui maapiirkondi päästvast võluvitsast, sellele vaatamata on tööhõive turismis väga tagasihoidlik. Samas on vajalikud teenused nii era- kui avaliku sektori poolt välja arendatud. Seetõttu tuleb viivitamatult asuda tegelema maakonna ja erinevate **piirkondade teadliku ja sihipärase turundamisega**. Samuti on oluline tegeleda valdkonna sisese hariduse andmisega ning võimaliku ettevõtluskoolitusega.
7. Lähtudes käeolevast analüüsist on esmajärgus tarvis **jätkata tehnilise taristu arendamist**: mustkatete paigaldamist riigiteedele, jätkata kergliiklusteede võrgustiku rajamist, jätkata heakorraprojektide elluviimist, kaasata maksimaalselt kohalike kogukondi kohalike otsuste tegemisse, vähendamaks avaliku sektori kulusid viia läbi haldusterritoriaalne reform, kaasajastada ning hajaasustuse programmi reaalsete meetmetega ja tuua Viljandi maakonda riigiasutusi, mis tekitavad sünergeetilise efekti.

## 2.2. Ruumilise arengu põhimõtted ja suundumused

Olulisemad riiklikud ruumilised suundumused on toodud üleriigilises planeeringus Eesti 2030<sup>7</sup>:

### 1. Tasakaalustatud ja kestlik asustuse areng

Tagada inimeste võimalikult hea elukvaliteet olemasolevas asustussüsteemis, erinevate piirkondade arengupotentsiaali maksimaalne ärakasutamine ja asustusvõrgu tõrgeteta toimimine. Töökohtade, haridusasutuste ja mitmesuguste teenuste kättesaadavuse tagamine toimepiirkondade sisese ja omavahelise sidustamise kaudu.

Säilitada olemasolev hajaasustusstruktuur ja tõsta linnaruumi kompaktsust.

### 2. Head ja mugavad liikumisvõimalused

Teenuste, haridusasutuste ja töökohtade kättesaadavus tagatakse toimepiirkondade sisene ja omavahelise sidustamisega kestlike transpordiliikide abil.

Tagatud on kiire, piisava sagedusega ja mugav ühendus välismaailmaga.

Erinevaid transpordiliike kasutatakse tasakaalustatult, arvestades piirkondlike eripäradega.

### 3. Varustus energiataristuga

Elektritootmisvõimsuse arendamisel on vaja keskenduda Eesti varustamisele energiaga. Uued energiatootmisüksused tuleb paigutada ruumis ratsionaalselt ja kestlikult. Tuleb hajutada energiatootmine ning rakendada taastuvate energiaallikate kasutamist.

Eesti energiavarustuse võimalusi tuleb avardada, luues välisühendusi Läänemere piirkonna energiavõrkudega.

### 4. Rohevõrgu sidusus ja maastikuväärtuste hoidmine

Rohetaristu eesmärk on säilitada või taasluua rohealade ja –rajatiste süsteem, mis on erinevatel geograafilistel tasanditel sidusad ja piisavalt kompaktsed, võimaldavad liikidel rännata ja kliimamuutustega kohaneda, rikastavad inimese elukeskkonda ning toetavad ökosüsteemi teenuseid ja hüvesid.

Välja tuleb töötada Eesti rahvusmaastike määratlemise ja nende säilimist tagavad tingimused.

### 2.2.1. Viljandi maakonna ruumilise arengu põhimõtted ja suundumused

Viljandi maakonna ruumilise arengu suunamisel on võetud aluseks üleriigilise planeeringu põhimõtted, valdkondlikud arengudokumendid, maakonna ruumilise arengu analüüs, maakonna arengustrateegia ning teised olulised materjalid.

1. Asustuse arengu suunamisel on aluseks tugev keskusasulate võrgustik. Planeeringuga määratletakse erinevate tasandite keskused ning tuuakse välja soovitud nendes keskustes osutatavatele teenustele. Toetatakse Viljandi linna arendamist tugeva maakonna- ja toimepiirkonna keskusena.

Järgitakse linnalise asustusega asulate tihendamise põhimõtet, välditakse uute elamuarendusalade rajamist. Toetatakse olemasoleva hajaasustuse struktuuri säilimist.

2. Teenuste ja töökohtade kättesaadavuse säilimiseks tagatakse optimaalsed ühistranspordiliinid keskuste ja maapiirkondade ühendamisel. Tuleb tagada tolmuvabad teed vähemalt ühistranspordile. Täiendatakse jalg- ja jalgrattateede võrgustikku eelkõige linnalähivööndis. Keskusasulates ja nende ümbruses selgitatakse välja olulisemad kergliikluse liikumissuunad.

<sup>7</sup> Üleriigiline planeering Eesti 2030+

Soodustatakse raudteetranspordi kasutamist rongipeatuste juures vajaliku taristu (juurdepääsuteed, auto- ja jalgrattaparklad, valgustus jne) väljaehitamise ja bussiliikluse sujuva sidumisega.

Olulised on head ja kvaliteetsed ühendused Tallinnaga ning Viljandimaa jaoks tähtsamate naabermaakondade keskustega – Tartu, Pärnu.

Ühenduse loomine kavandatava raudteetrassi Rail Baltic võimaliku logistikakeskuse ja reisiterminaliga Pärnumaal.

3. Toetatakse ettevõtlusalade arendamist suuremate keskusalade mõjualades olemasolevate ettevõtlusalade baasil (nt Viljandi linn ja lähialad, Suure-Jaani, Karksi-Nuia, Abja-Paluoja).
4. Tagatakse tõrgeteta elektrivarustus maakonnas (nt Soomaa piirkond), vajalikud võimsused ettevõtluse arenguks ettevõtlusaladel. Toetatakse innovatiivsete energiatootmise lahenduste rakendamist.
5. Tagatakse väärtuslike põllumajandusmaade sihipärane kasutus.
6. Väärtuslikud maastikud ja roheline võrgustik on tähtsal kohal elukeskkonna kvaliteedi tagamisel. Tähtsustatakse kultuuripärandi ja loodusväärtuste säilitamist ning arendamist. Väärtustatakse piirkondlikke eripärasid (nt Mulgi kultuur) ja elulaade (Soomaa, Võrtsjärv, Põhja-Viljandimaa, Viljandi linn). Toetatakse piirkondlikul eripäral tuginevate puhkealade arendamist. Avalikult kasutatavatele vee-aladele tagatakse juurdepääsud.
7. Arvestatakse riigikaitse vajaduste ja turvalisuse tagamise meetmetega.

### 3. Asustusstruktuur ja asustuse suunamine

**Üleriigiline planeering Eesti 2030+** seab eesmärgiks tagada olemasolevas asustussüsteemis inimestele võimalikult hea elukvaliteet. Üle-eestiliselt tasakaalustatakse asustussüsteemi eeskätt maakonnatasandi toimepiirkondade ja maakonnakeskuste võrgu kaudu. Oluliseks peetakse olemasoleva asustusstruktuuri säilitamist.

Eesti jaguneb ruumiliselt toimepiirkondadeks, milles tööeline elanikkond liigub pidevalt valdavalt marsruudil elukoht – töökoht – igapäevateenused.

Toimepiirkonnad ja nendevahelised ühendused peaksid muutuma pikaajalise arengu juhtimise vahendiks. Neid piirkondi tuleb arvestada planeeringute koostamisel, regionaalsete investeeringute kavandamisel, ühistranspordisüsteemi kavandamisel ja kohalike omavalitsuste ning maakondade vahelise koostöö edendamisel.

Maakonnaplaneeringu eesmärk on tasakaalustada keskkonna kasutusviise, kavandada kestlikku arengut ning parandada inimeste elamistingimusi<sup>8</sup>.

Viljandi maakonnas on rahvaarvu vähenemise ja elanikkonna vananemise tendentsid, enamikes piirkondades puudub oluline arendussurve. Sellises olukorras tuleb tugevdada maakonna keskusi, mis on aluseks ja kvaliteetse elukeskkonna säilimisele kogu maakonnas. Keskuste, so linnaliste asulate arendamisel tuleb tagada nende elujõulisus - ruumiline kompaktsus ning mitmekesine elukeskkond. Teenuste ja töökohtade heaks kättesaadavuseks tuleb tagada keskuste võrgustiku sidusus.

Maakonna asustuse suunamisel lähtutakse põhimõtetest, et hajaasustuses säiliks hajastruktuur ning olemasolevates linnalises struktuuriga keskustes rakendatakse kompaktsuse printsiipi.

#### 3.1. Keskuste võrgustik ja asustuse hierarhia

Üleriigilises planeeringus Eesti 2030+ on Viljandi maakonnatasandi toimepiirkonna keskuseks määratud Viljandi linn.

Keskuste määramise eesmärk on tagada teenuste ja töökohtade kättesaadavus maakonna igas piirkonnas ning hoida elukvaliteeti maapiirkonnas ja linnades. Keskuste roll on oluline ka transpordi sõlmpunktidenä, mis tagab ühendused teiste keskuste teenuste ning töökohtadega.

Viljandi maakonna keskuste määramisel on aluseks võetud Statistikaameti poolt koostatud raport<sup>9</sup>, Tartu Ülikooli sotsiaalteaduslike uuringute keskuse RAKE uuring<sup>10</sup> ning Viljandi maakonna toimepiirkonna analüüs<sup>11</sup>.

Keskuste määramisel on arvestatud olemasolevat asustusstruktuuri, rahvastikuprognosi, haridusvõrgu analüüsi ja keskuste ajaloolis-kultuurilist tausta.

Keskuste määramisel on lähtutud elanike arvust vastava tasandi keskuste teenindusalas. Lisaks on vaadeldud teenuste kättesaadavuse kaugust ning aega ühistransporti kasutades.

Viljandi maakonna keskuste võrgustik moodustub hierarhiliselt nelja erineva tasandi keskustest, mis on määratud kokkulepitud kriteeriumide alusel (joonis 1. Viljandimaa keskuste võrgustik).

<sup>8</sup> Juhend toimepiirkondade käsitlemiseks maakonnaplaneeringutes, Siseministeerium, 2013

<sup>9</sup> Toimepiirkondade määramine. Raport, Statistikaamet, 2014

<sup>10</sup> Era- ja avalike teenuste ruumilise paiknemise ja kättesaadavuse tagamisest ja teenuste käsitlemisest maakonnaplaneeringutes, Tartu Ülikooli sotsiaalteaduslike rakendusuuringu keskuse RAKE, 2015

<sup>11</sup> Toimepiirkonnad Viljandi maakonnas, Mihkel Servinski, 2014

**Maakondlik keskus** (toimepiirkonna keskus, maakonnakeskus)

Maakondliku keskuse teenuste jätkusuutlikkust tagav piirkonna elanike arv on kokkulepitud kriteeriumide alusel alates 15 000 elanikust.

Teenuste kättesaadavuse piirkond kuni 40 km, 60 min ühistranspordiga.

Maakondlik keskus on Viljandi linn koos Viiratsi aleviku ja Jämejala külaga. Maakondliku tasandi keskus on toimepiirkonna keskus ja ka maakonnakeskus, kuhu on koondunud töökohad ning regionaalsed teenused (tabel 3).

**Piirkondlik keskus**

Piirkondliku keskuse teenuste jätkusuutlikkust tagav piirkonna elanike arv on kokkulepitud kriteeriumide alusel alates 4500 elanikust ja on piirkonnas oluline teenuste ja töökohtade koondumise koht.

Teenuste kättesaadavuse piirkond kuni 27 km, 45 min ühistranspordiga.

Piirkondlikud keskused on Viljandimaal:

- Põhja-Viljandimaal - Suure-Jaani,
- Lõuna-Viljandimaal - Abja-Paluoja ja Karksi-Nuia kaksikeskusena.

Abja-Paluoja ja Karksi-Nuiat saab piirkondliku keskusena käsitleda koostoimes kaksikeskusena, kus teenuste kättesaadavus elanikele on tagatud keskuste vahel jagatuna. Üksikult, arvestades kokkulepitud kriteeriume, jääksid mõlemad linnad kohaliku tasandi keskusteks ning on oht, et tagamata jääksid mitmed olulised teenused. Nende keskuste vahel tuleb korraldada head liikumisvõimalused - ühistransport, jalg- ja jalgrattateed.

**Kohalik keskus**

Kohaliku keskuse teenuste jätkusuutlikkust tagav piirkonna elanike arv on kokkulepitud kriteeriumide alusel alates 1500 elanikust. Keskuses on soovitatavalt kättesaadavad teenused, mis rahuldavad elanike põhivajadused.

Teenuste kättesaadavuse piirkond kuni 15 km, 30 min ühistranspordiga.

Kohalikud keskused on Viljandimaal:

- Mustla
- Võhma (Võhma linna tagamaa asub osaliselt ka Järva maakonna Ollepa paikkonnas)

Arvestades teenuspiirkondade olemasolevat ja potentsiaalset kliendibaasi arvestuslikku suurust ning kaugust teistest teenuskeskustest, on täiendavalt määratud kohalikuks keskuseks:

- Mõisaküla
- Kõo
- Kolga-Jaani
- Kõpu

Kolga-Jaani ja Kõpu on ka ajaloolised kihelkonnakeskused

**Lähikeskus**

Lähikeskuse teenuste jätkusuutlikkust tagav piirkonna elanike arv on kokkulepitud kriteeriumide alusel alates 500 elanikust. Keskus aitab parandada teenuste kättesaadavust suurematest keskustest eemal paiknevates piirkondades.

Teenuste kättesaadavuse piirkond kuni 15 km, 30 min ühistranspordiga.

Lähikeskused on Viljandimaal:

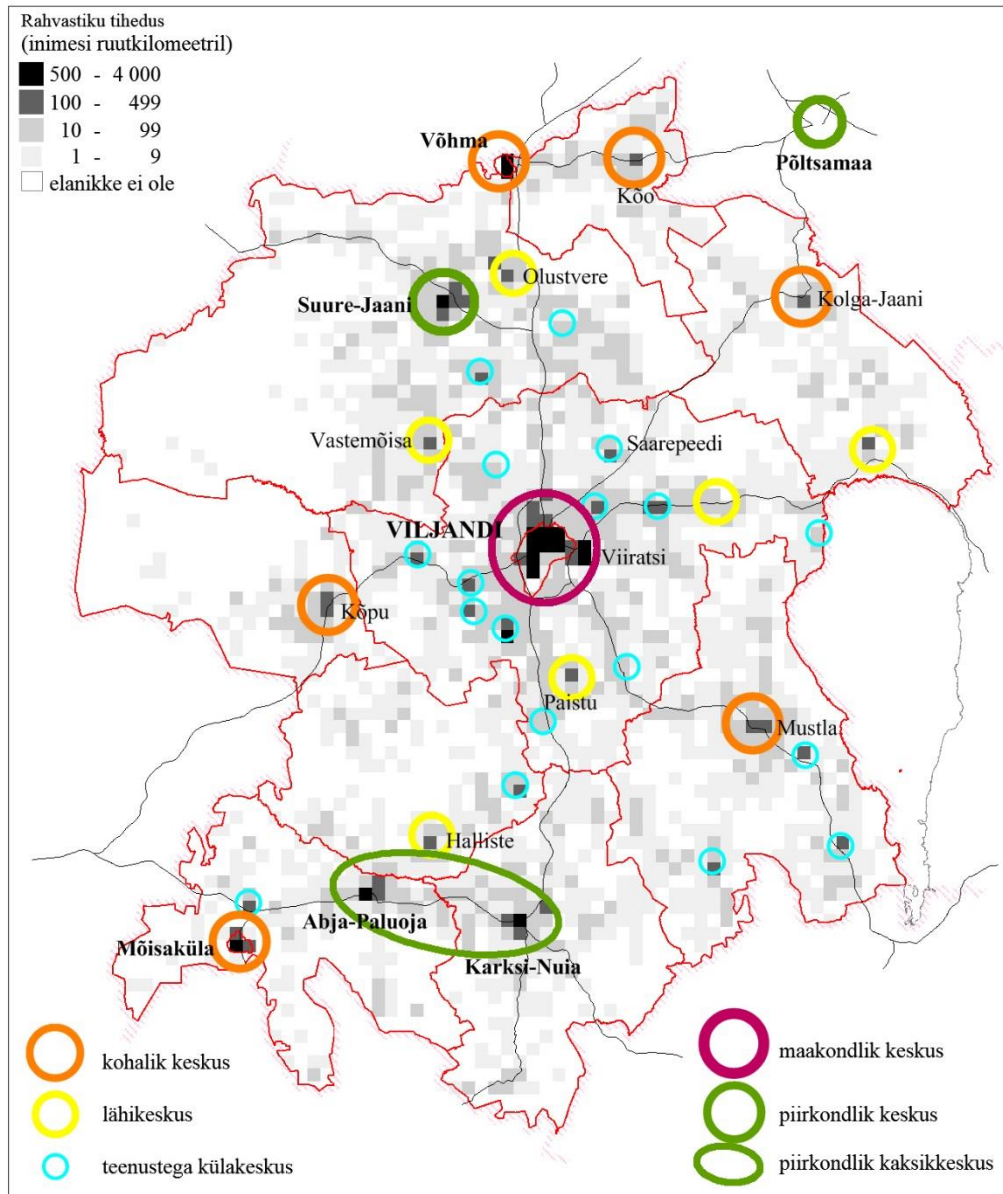
- Halliste
- Olustvere
- Tännasilma
- Olustvere
- Vastemõisa
- Paistu
- Leie

### **Teenustega külakeskused**

Teenustega külakeskustes on pakutavatele teenustele olemas vajalik kliendibaas. Oluliseks teenuseks keskustes on lasteaiateenus.

Teenustega külakeskused maakonnas on:

- Tääksi
- Sürgavere
- Pärsti
- Saarepeedi
- Uusna
- Vana-Võidu
- Puiatu
- Päri
- Ramsi
- Heimtali
- Holstre
- Paistu
- Õisu
- Soe
- Suislepa
- Kärstna



Joonis 1. Viljandimaa keskuste võrgustik

## 3.2. Toimepiirkonnad

Toimepiirkond on keskus-tagamaa süsteem, mis koosneb toimepiirkonna keskusest (maakonnakeskusest) ja sellega funktsionaalselt seotud piirkondlikest, kohalikest ja lähikeskustest (teenuskeskustest) ning nende tagamaal asuvatest paikkondadest. Nende paikkondade elanike jaoks on antud keskused peamiseks igapäevase ja perioodilise liikumise sihtkohaks<sup>12</sup>.

**Paikkond** on asustussüsteemi alama astme funktsionaalselt terviklik või ühtne koostisosa, mille moodustab asustusüksus, selle osa või asustusüksuste grupp. Maakonna jagamisel paikkondadeks on võetud arvesse looduslikke piire, vahemaid, ajaloolisi ja kultuurilisi seoseid, piirkodlikku identiteeti ning erinevaid ajaloolisi halduspiire.

**Maakonnatasandi toimepiirkond** on üleriigilise planeeringu Eesti 2030+ põhjal defineeritud kui funktsionaalne piirkond, kust on võimalik jõuda tööle, kooli ja igapäevateenusteni 30 minutiga. See on eeskätt töökohtade tagamaa. Toimepiirkond moodustub keskuslinnast ja selle tagamaast, mille moodustavad maalised piirkonnad.

**Toimepiirkonna keskus** on linnaline asula, kõige olulisem töökohtade ja teenuste koondumise koht. Keskusega seotud toimepiirkonnas on vähemalt 10 000 elanikku, erandina 5000 elanikku.

Maakonna tasandil moodustub Viljandimaal üks toimepiirkond, mille keskuseks on Viljandi linn koos lähiümbruses paiknevate Viiratsi ja Jämejala asulatega, mida saab käsitleda ühtse Viljandi linna piirkonnana. Need asulad on Viljandi linnaga tihedalt seotud ning seal liigub igapäevaselt 50% töötajatest. Linna lähivöändisse kuulub 19 paikkonda. Toimepiirkonnas elab 46 884 inimest, mis näitab, et linn on tugev tõmbekeskus. Linnapiirkonnas paiknevad ettevõtted on olulised tööandjad maakonnas. Toimepiirkonna keskusest kaugenedes väheneb elanike seotus keskuslinnaga. Nende elanike jaoks, kes igapäevaselt keskuslinna ei sõida, tuleb tagada teenused kodulähedastes väiksemates keskustes.

Osadest Viljandimaa äärealade paikkondadest (näiteks Lilli, Mõisaküla, Tipu) ei jõua Viljandi linna 30 minuti autosõiduga. Need piirkonnad sidustatakse toimepiirkonnaga läbi teenuskeskuste süsteemi.

**Viljandi toimepiirkonna äärealadel** on piirkondi, mis on seotud Järva, Jõgeva ja Pärnu maakonda jäävate paikkondade või keskustega:

- Kõo ja Pilstvere paikkonnad on Viljandi toimepiirkonnaga nõrgemalt seotud. Nende paikkondade elanike jaoks on oluliseks keskuseks Põltsamaa linn.
- Pärnu maakonna Kanaküla paikkonna elanike jaoks on töörande sihtkohaks Viljandi toimepiirkond.
- Võhma linna tagamaa ulatub osaliselt Järvamaal asuvasse Ollepa paikkonda. Selle paikkonna elanikele on lähim sihtkoht ja keskus Võhma linn, mis Viljandimaa maakonnaplaneeringus on määratud kohaliku tähtsusega keskuseks. Ollepa paikkonna elanikud saavad Võhma linnast ka arstiabi-, kaubanduse-, hariduse-, raamatukogu- ning muid teenused.

<sup>12</sup> Toimepiirkondade määramise juhend. Siseministerium, 2014

**Toimepiirkondade sisemise tzoneering vöönditeks** näitab, kui tugevalt on toimepiirkonda kuuluvad paikkonnad toimepiirkonna keskusega seotud. Vööndid on määratud pendelrände intensiivsuse järgi toimepiirkonna keskusesse. Toimepiirkonna sees saab eristada kolme vööndit - linna lähivöönd, siirdevöönd, ääreala<sup>13</sup>. Planeeringus pakutakse välja lahendused teenuste kättesaadavuse tagamiseks erinevates vööndites.

**Linna lähivöönd** – linna ümbrisev toimepiirkonna osa, kus 31% ja enam inimestest on keskuslinnaga teenuste ja töökohtade tõttu tihedalt seotud. Mõningal määral on toimunud Viljandi linna ümbruses sellele vööndile iseloomulik valglinnastumine. Linna lähivööndi suuremad keskused on Vastemõisa, Tännassilma, Paistu ja Holstre ning linna lähiümbruse asulad Jämejala, Viiratsi ja Ramsi.

#### Linna lähivööndi alade arendamise põhimõtted

- tõsta keskuste kompaktsust, vältida linna ja keskuste lähialadele uute kompaksete hoonestusalade kavandamist
- korraldada ühistranspordi ühendused toimepiirkonna keskusega piisava sagedusega tööle ja kooli käimiseks ning teenuste kättesaadavuse tagamiseks;
- arendada uut ja täiendada olemasolevat jalg- ja jalgrattateede võrgustikku ohutuks liiklemiseks ning alternatiiviks auto- ja ühistranspordi kasutamisele;
- soodustada tööstusalade arengut, mis on aluseks uute töökohtade loomisel.

**Siirdevöönd** on toimepiirkonna osa, kus toimepiirkonna keskusega on teenuste ja töökohtade tõttu seotud 16-30% elanikest.

#### Siirdevööndi alade arendamise põhimõtted

- keskustes säilitada olemasolevad teenused, vajadusel parendada;
- korraldada ühistranspordi ühendused toimepiirkonna keskusega tööpäevadel piisava sagedusega;
- ühistranspordiliinide ja -graafikute kujundamisel arvestada peamiste tööalaste ja koolirände suundadega;
- maakondliku tähtsusega teedele, kus liigub ka ühistransport, rajada mustkate;
- piirkondades, mida läbib raudtee, korraldada head juurdepääsud peatustele ning välja ehitada turvalised parklad;
- siirdevööndi teenuskeskuste sidumiseks tagamaaga rajada täiendavaid jalg- ja jalgrattateid.

**Ääreala** – toimepiirkonna servaala, valdavalt hajaasustusega piirkond, kus toimepiirkonna keskusega on igapäevaselt teenuste ja töökohtade tõttu seotud kuni 15% elanikest.

#### Äärealade arendamise põhimõtted

- keskustes säilitada olemasolevad teenused, vajadusel parendada või juurde luua, vajadusel korraldada teenuste toomine ääreala piirkondadesse kohapeale;
- kasutada kombineeritud transporditeenuseid - tellimussõitude rakendamine (nõudebuss), eratranspordi ja elanike ühisalgatuste toetamine transpordi korraldamisel;
- kaugtöövõimaluste ja e-teenuste rakendamiseks tagada kvaliteetne andmeside levi;
- korraldada koolitransporti.

<sup>13</sup> Toimepiirkondade määramise juhend. Siseministerium, 2014

Tabel 2. Viljandi maakonna paikkondade jaotumine vöönditesse

Nr	Kant/paikkond	Vöönd	Asustusüksus	Kohalik omavalitsus
1	Viljandi	toimepiirkonna keskus	Viljandi linn	Viljandi linn
2	Tääksi	linna lähivöönd	Ülde, Aimla, Kuhjavere, Riiasaare, Tääksi, Mäeküla, Võivaku	Viljandi vald
3	Karula	linna lähivöönd	Karula, Aindu, Peetrimõisa, Tobraselja, Auksi, Võistre	Viljandi vald
4	Jämejala	linna lähivöönd	Jämejala	Viljandi vald
5	Pärsti	linna lähivöönd	Pärsti, Kookla, Mustivere, Vanamõisa	Viljandi vald
6	Savikoti	linna lähivöönd	Savikoti	Viljandi vald
7	Vastemõisa	linna lähivöönd	Kobruvere, Lemmakõnnu, Ivaski, Metsküla, Kildu, Paelama, Ilbaku, Vastemõisa	Viljandi vald
8	Puiatu	linna lähivöönd	Kiini, Tõrreküla, Marna, Leemeti, Puiatu, Rihkama, Kingu, Väike-Kõpu, Tohvri	Viljandi vald
9	Heimtali	linna lähivöönd	Heimtali, Kiisa, Laanekuru, Vardi, Turva, Sinialliku, Matapera	Viljandi vald
10	Holstre	linna lähivöönd	Holstre, Pulleritsu, Mustapali, Lolu, Pirmastu, Luiga, Viisuküla, Tõmbi, Rebase	Viljandi vald
11	Päri	linna lähivöönd	Päri, Pinska, Raudna, Alustre	Viljandi vald
12	Ramsi	linna lähivöönd	Ramsi alevik, Rahetsema elamupiirkond (~25in)	Viljandi vald
13	Rimmu	linna lähivöönd	Rimmu, Saksaküla, Sammaste, Naistevalla	Halliste vald
14	Uue-Kariste	linna lähivöönd	Uue-Kariste, Mulgi, Tilla, Niguli	Halliste vald
15	Päidre	linna lähivöönd	Päidre	Halliste vald
16	Õisu	linna lähivöönd	Õisu, Mõõnaste,	Halliste vald

			Kalvre, Kaarli, Ülemõisa, Ereste, Toosi	
17	Paistu	linna lähivöönd	Paistu, Aidu, Hendrikumõisa, Intsu, Kassi, Loodi, Sultsi, Tõmbi	Viljandi vald
18	Saarepeedi	siirdevöönd	Saarepeedi, Kokaviidika, Moori, Taari, Välgita, Tõnissaare	Viljandi vald
19	Viiratsi	linna lähivöönd	Vardja, Mäeltküla, Ruudiküla, Kibeküla, Vana-Võidu, Verilaske, Viiratsi	Viljandi vald
20	Uusna	linna lähivöönd	Tusti, Kuudeküla, Uusna, Saareküla, Vasara	Viljandi vald
21	Tänassilma	linna lähivöönd	Surva, Rebaste, Jõeküla, Tõnuküla, Vanavälja, Loime, Ridaküla, Valma, Tänassilma, Mähma	Viljandi vald
22	Kõpu	siirdevöönd	Kõpu, Iia, Kuninga, Laane, Punaküla, Seruküla, Supsi, Uia, Vanaveski	Kõpu vald
23	Polli	siirdevöönd	Allaste, Pärsi, Polli	Karksi vald
24	Tuhalaane	siirdevöönd	Morna, Tuhalaane, Muri, Suuga	Karksi vald
25	Kärstna	siirdevöönd	Pahuvere, Muksi, Anikatsi, Tagamõisa, Kärstna, Kannuküla, Veisjärve, Põrga	Karksi vald
26	Mustla	siirdevöönd	Mustla, Raassilla, Vilimeeste, Tinnikuru, Koidu, Metsla, Ülensi, Vanause, Porssa, Villa, Sooviku, Tarvastu, Jakobimõisa, Pikru, Ämmuste, Tarvastu	Karksi vald
27	Väluste	siirdevöönd	Väluste, Mõnnaste, Riuma, Kalbuse	Tarvastu vald
28	Leie	siirdevöönd	Leie, Meleski, Vaibla, Oiu, Lalsi, Lätkalu, Otiküla	Kolga-Jaani vald
29	Sürgavere	siirdevöönd	Sürgavere, Munsu, Kerita, Kabila	Suure-Jaani vald
30	Olustvere	siirdevöönd	Olustvere, Jaska, Kurnuvere, Kuiavere, Võivaku, Mudiste	Suure-Jaani vald

31	Reegoldi	siirdevöönd	Võhmassaare, Navesti, Reegoldi, Taevere	Suure-Jaani vald
32	Pilistvere	ääreala	Pilistvere, Kirivere(50%), Arjassaare	Kõo vald
33	Kõo	ääreala	Kõo, Arussaare, Kangussaare, Kirivere(50%), Loopre, Saviaugu, Venevere, Paenatsi, Unakvere	Kõo vald
34	Koksvere	ääreala	Soomevere, Koksvere, Maalatsi, Paaksima	Kõo vald
35	Kolga-Jaani	ääreala	Kolga-Jaani, Eesnurga, Järtsaare, Oorgu, Parika, Taganurga, Vissuvere, Kaavere, Odiste	Kolga-Jaani vald
36	Kootsi	ääreala	Kootsi, Karjasoo, Vihi, Jälevere, Rääka	Suure-Jaani vald
37	Suure-Jaani	ääreala	Suure-Jaani, Kibaru, Võlli, Arjadi, Epra, Ängi, Põhjaka, Lahmuse, Päraküla, Lõhavere, Kõidama, Nuutre, Tällevere	Suure-Jaani vald
38	Soe	ääreala	Unametsa, Kivilõpe, Soe	Tarvastu vald
39	Suislepa	ääreala	Suislepa, Järveküla, Maltsa, Marjamäe, Roosilla, Vooru	Tarvastu vald
40	Sudiste	ääreala	Hirmuküla, Sudiste, Mäeküla	Karksi vald
41	Karksi-Nuia	ääreala	Metsaküla, Äriküla, Ainja, Kõvaküla, Univere, Leeli, Pöögle, Karksi-Nuia	Karksi vald
42	Lilli	ääreala	Lilli	Karksi vald
43	Karksi	ääreala	Karksi, Oti	Karksi vald
44	Abja	ääreala	Abja-Vanamõisa, Abjaku, Atika, Põlde, Veskimäe, Penuja, Saate, Sarja (80%), Veelikse (30%)	Abja vald
45	Mõisaküla	ääreala	Sarja, Räägu, Kamara, Veelikse (70%), Lasari, Umbsoo, Laatre, Raamatu, Sarja (20%)	Abja vald
46	Vana-Kariste	ääreala	Vana-Kariste, Maru	Halliste vald
47	Halliste	ääreala	Halliste, Kulla, Päigiste, Raja, Hõbemäe, Pornuse,	Halliste vald

			Vabamatsi	
48	Vastemõisa	ääreala	Sandra	Suure-Jaani vald
49	Võhma	ääreala	Võhma linn	Võhma linn
50	Suure-Jaani	ääreala	Suure-Jaani linn	Suure-Jaani vald
51	Mõisaküla	ääreala	Mõisaküla linn	Mõisaküla linn
52	Abja-Paluoja	ääreala	Abja-Paluoja linn	Abja vald
53	Karksi-Nuia	ääreala	Karksi-Nuia linn	Karksi vald
54	Tipu	ääreala	Tipu	Kõpu vald

### Toimepiirkondade omavahelisel sidustamine

Toimepiirkondade omavaheline sidustamine on oluline koostöösidemete soodustamiseks ja sellega seotud majandusliku, kultuurilise ja sotsiaalse sünergia tekkimiseks. Toimepiirkondade omavahelise sidustamise aluseks on eeskätt heatasemeline ühistranspordivõrk<sup>14</sup>.

Viljandimaa jaoks on oluline tagada head transpordiühendused Tallinna, Tartu ja Pärnu toimepiirkondadega arstiabi, hariduse, kultuuri ja osade avalike teenuste saamiseks. Selleks on vajalikud paindlikud ühistranspordiühendused maakonnakeskustega.

### 3.3. Teenused

Arvestades prognoositavat elanikkonna vähenemist ja vananemist tuleb teenuste võrku kavandada nii, et teenuste kättesaadavus oleks võimalikult hästi tagatud majanduslike võimaluste ja otstarbekuse piires.

Maakonna keskuste puhul on tehtud ettepanek, millised teenused peaksid olema kohapeal tagatud, et säilitada nende roll teeninduskeskusena ning sidustada nad paremini järgmise tasandi keskusega. Teeninduskeskused on olulised igapäevaste teenuste kättesaadavuse tagamisel ja on ühistranspordi sõlmpunktideks teistes keskustes asuvate teenuste ja töökohtade kättesaamisel.

Maakonnaplaneeringuga määratud teenuste liigitus keskuse tasandi järgi on soovituslik ja näitab optimaalset teenuste hulka vastava tasandi keskuse ning selle tagamaa toimimiseks. Aluseks on võetud Tartu Ülikooli sotsiaalteaduslike rakendus-uuringute keskuse (RAKE) uuring<sup>15</sup>.

**Maakondlikus keskses** (Viljandi) tuleb tagada *regionaalsed teenused*, mis on mõeldud kogu maakonna elanikkonna teenindamiseks. Teenuseid iseloomustab regionaalselt kõrgeim kvaliteet ja mitmekesisus, millele vastavad ka kulud personalile ja taristu ülalpidamisele. Maakondlikus keskses on soovitatavad lisaks maakondliku keskuse teenustele ka piirkondliku, kohaliku ja lähikeskuse teenused (tabel 3). Olulisemad maakondliku tähtsusega teenused on maakonnahaigla koos tervisekeskusega, riigigümnaasium koos võimaliku õpilaskoduga, teater Ugala, kavandatav veekeksus jne.

**Piirkondlikes keskustes** (Abja-Paluoja ja Karksi-Nuia kaksikeskusena ning Suure-Jaani,) tuleb tagada *kohalikud kvaliteetteenused*. Need on teenuseid, mida ei kasutata väga sageli, kuid on

<sup>14</sup> Üleriigiline planeering Eesti 2030+

<sup>15</sup> Era- ja avalike teenuste ruumilise paiknemise ja kättesaadavuse tagamisest ja teenuste käsitlemisest maakonnaplaneeringutes, Tartu Ülikooli sotsiaalteaduslike rakendus-uuringute keskus RAKE, 2015

elukvaliteedi jaoks olulised ja raskesti asendatavad. Teenuste osutamiseks on vajalik spetsialiseerunud meeskond ja suurte investeerimis- ja majandamiskuludega taristu.

Piirkondlikus keskses on soovitatavalt kättesaadavad kohalikele kvaliteetteenustele lisaks ka kohaliku ja lähikeskuse teenused (tabel 3). Kaksikeskuse Abja-Paluoja ja Karksi-Nuia koostöömimine eeldab head koostööd teenuste jaotamisel keskuste vahel ning head transpordiühendust teenuste kättesaadavuse tagamiseks.

**Kohalikes keskustes** (Mustla, Võhma, Mõisaküla, Kolga-Jaani, Kõpu, Kõo) tuleb tagada *kohalikud põhiteenused*, mille sage igapäevane või iganädalane kasutamine rahuldab elanike igapäevaelu põhivajadused (haridus, tervis, turvalisus, vaba aeg). Nende teenuste osutamine eeldab lihtteenustega võrreldes suuremat professionaalset meeskonda ja kõrgemate investeerimis- ja majandamiskuludega taristut.

Lisaks kohaliku keskuse teenustele paiknevad kohalikes keskustes ka lähikeskuste teenused (tabel 3).

**Lähikeskustes** (Halliste, Olustvere, Tännassilma, Olustvere, Vastemõisa, Paistu, Leie) tuleb tagada *kohalikud lihtteenused*, mida kasutatakse sagedaselt igapäevaelus. Lihtteenused on alternatiiviks kohalikele põhiteenustele, neile esitatakse vaid väiksemad nõuded (lastehoid, algkool, postipunkt). Teenuste osutamiseks on üldjuhul vajalik kohal olev personal ja sellest tulenevalt ka kliendibaasi miinimumvajadus.

Need keskused aitavad parandada teenuste kättesaadavust suurtematest keskustest eemal paiknevates piirkondades. Teenuste kättesaadavuse tagamisel lähikeskustes tuleb kasutada rohkem paindlikke lahendusi.

Soovituslikud teenused toodud tabelis 3.

**Tabel 3.** Soovituslikud teenused erinevate tasandite keskustes

Teenus	Maakondlik keskus	Piirkondlik keskus	Kohalik keskus	Lähikeskus
toidu- ja esmatarbekaupade kauplus	•	•	•	•
postipunkt	•	•	•	•
haruraamatukogu	•	•	•	•
laste päevahoid	•	•	•	•
algkool (põhikooli I-II kooliaste)	•	•	•	•
vaba-aja keskus	•	•	•	•
välispordiväljak	•	•	•	•
põhikool	•	•	•	
lasteaed	•	•	•	
spordisaal, välispordiväljak või terviserada	•	•	•	
noortekeskus	•	•	•	
rahvamaja	•	•	•	
raamatukogu	•	•	•	
postkontor	•	•	•	
sularahaautomaat või postipank	•	•	•	
päevakeskus eakatele	•	•	•	
sotsiaaltöötaja vastuvõtt	•	•	•	

kütuse müügikoht	•	•	•	
piirkonnapolitseniku vastuvõtukoht	•	•	•	
esmatasandi tervisekeskus	•	•		
apteek	•	•		
hambaravi	•	•		
gümnaasium	•	•		
kultuurikeskus	•	•		
ujula	•	•		
ühistranspordi terminal	•	•		
hooldekodu eakatele	•	•		
ehitus- ja aiakaupade kauplus	•	•		
kiirabijaam (kiirabibrigaad)	•	•		
päästekomando	•	•		
haigla, eriarstiabi	•			
riigiasutuste regionaalsed klienditeeninduse üksused	•			
politsei jaoskond	•			
pangakontor	•			
võistlusstaadion	•			
maakonnaraamatukogu	•			
ülikool, rakenduslik kõrgkool, kutsõppe- või täiendusõppeasutus	•			

#### Ettepanekud teenuste kättesaadavuse tagamiseks maakonnas

- Olenevalt teenuse iseloomust tuleb säilitada võimalusel teenused selleks sobiva tasandi keskuses kohapeal.
- Teenuse suunamisel teistesse keskustesse tuleb korraldada kättesaadavus ühistranspordi või muude transpordi lahendustega.
- Üksteisele lähedal asuvate keskuste puhul on otstarbekas moodustada ühine teenuskeskus, kus teenused jaotuvad mõlema keskuse vahel.
- Rakendada alternatiivseid lahendusi (internetipõhised teenused, teenuse viimine tarbijani, nõudetransport, perioodilised teenused jne) kui teenuste saamine on raskendatud ühistranspordikorralduse ebaotstarbekuse tõttu (puudub võimalus liikuda edasi-tagasi mõistliku ajavahega, liinid puuduvad, reisijate vähesus jne),
- Piirkondades, kus teenuse säilitamine kohapeal on vajalik piirkonna elujõulisuse tagamiseks, kaaluda teenuste kättesaadavuse tagamiseks regionaalsete toetuste rakendamist.
- Keskustesse teenuste kavandamisel ja väljaarendamisel arvestada selles keskuses juba varem välja kujunenud funktsioone või eripärasid.
- Viljandi riigigümnaasiumi kui kogu maakonda teenindava õppeasutuse juurde tuleb kavandada õpilaskodu.

### 3.4. Linnalise asustusega alad

Linnalise asustusega alade määramise aluseks on üleriigilise planeeringu seisukohad, mille kohaselt linnade ja teiste suuremate asulate planeerimisel tuleb tähelepanu pöörata nende kompaktsuse säilitamisele, sisestruktuuride tihendamisele ning seni kasutusest kõrvale jäänud alade taaskasutusele võtmisele. Linnakeskustes tuleb keskenduda kvaliteetse, esteetiliselt ja arhitektuurselt nauditava ning tiheda teenindusasutuste võrgustikuga avaliku linnaruumi väljakujundamisele<sup>16</sup>.

**Linnalise asustusega ala** on maakonnaplaneeringuga määratud linnalise asustuse arenguks sobilik ala. Seda iseloomustavad asustuse kompaktsus – nii olemasoleva hoonestuse tihedus, maakasutusfunktsioonide mitmekesisus, ühtsed teede- ja tehnovõrgud ning töökohtade ja mitmesuguste teenuste olemasolu.

Linnalise asustusega aladeks on eelkõige olemasolevad kompaktsed asustusega üksused, mille piiresse lisanduvad vajadusel kavandatavad laiendused. Linnalise asustusega aladel on ehitustegevuse aluseks üldplaneeringud ja detailplaneeringud. Linnalise asustusega ala sees võib omakorda käsitleda väiksemaid tiheasumeid - ruumiliselt terviklikke üksuseid. (Viljandis näiteks Kantreküla, Männimäe jne)

Tiheasum on üldplaneeringuga eristatav ja piiritletav kompaktsed asustusega maa-ala, mis hõlmab olemasolevat hoonestatud ala. Linnalise asustusega ala võib sisaldada üht või mitut tiheasumit. Tiheasumi ruumiline struktuur täpsustatakse üldplaneeringute koostamise käigus, kasutades ruumimudelit.

Linnalise asustusega alad on linnaruumi eelisarendatavad alad: need alad on ja jäävad nii elanike, töökohtade kui ka teenuste peamise koondumise kohtadeks ka rahvastiku kahenemise tingimustes.

Viljandi maakonna linnalise asustusega alade väljaselgitamisel on aluseks võetud:

- Statistikaameti poolt määratud tiheasustusega paikkonnad, kus elab vähemalt 200 elanikku ning hoonete vahekaugus on alla 200 m<sup>17</sup>;
- kehtivates üldplaneeringutes määratud kompaktsed hoonestusega alad,
- uuringus „Asustuse suunamise ülesande lahendamise võimalused maakonnaplaneeringus“<sup>18</sup> toodud kriteeriumid, kus tiheasumi tihedus on 500-4000 in/km<sup>2</sup>;
- alade piiritlemisel on arvestatud piirkondlikku eripära ja looduslikku paiknemist.

Linnalise asustusega alad maakonnas on:

- Viljandi linn,
- Suure-Jaani linn,
- Võhma linn,
- Karksi-Nuia linn,
- Abja-Paluoja linn,
- Viiratsi alevik,
- Mõisaküla linn,
- Mustla alev (määratud erandina - rahvastiku tiheduse näitaja jääb alla 500 el/km<sup>2</sup>)

Uusi linnalise asustusega alasid Viljandimaa maakonnaplaneeringuga ei kavandata.

<sup>16</sup> Üleriigiline planeering Eesti 2030+

<sup>17</sup> Tiheasustusega paikkondade määramise meetodika, Statistikaamet, 2014

<sup>18</sup> Asustuse suunamise ülesande lahendamise võimalused maakonnaplaneeringus, EKA, 2014

### Linnalise asustusega alade arendamise põhimõtted

- linnalise asustusega ala arendamisel ja planeerimisel tuleb tagada selle ala ruumiline ja funktsionaalne terviklikkus ning mitmekesisus;
- linnalise asustusega aladel on ehitustegevuse aluseks üld- ja detailplaneeringud;
- linnalise asustusega alade piire täpsustatakse üldplaneeringutes;
- linnaline asula võib oma piiridest välja kasvada ainult juhul, kui see on loogiline maastikuliselt, logistiliselt või kogukondlikult. Linnalise asula laiendamist ei tohi kavandada väärtuslikule põllumajandusmaale ega metsaalale. Linnalise asula laienemine peab toimuma läbi üldplaneeringu, tervikliku ruumimudeli alusel.
- linnalise asustusega aladel väärtustatakse väljakujunenud ruumilise struktuuriga linnamiljööd ning alaloolist ehituspärandit;
- arendatakse jalg- ja jalgrattateede võrgustikku, see ühendatakse ühistranspordi võrgustikuga;
- tagatakse roheline võrgustiku sidusus linnalise asula siseselt ja ka väliste rohevõrgu elementidega;
- üldplaneeringutes määratakse vajadusel linnalise asustusega ala sees paiknevad tiheasumid;
- linnalise asustusega aladele koostatakse vajadusel üldplaneeringute väljatöötamise käigus ruumimudelid.

Ruumimudel on üldplaneeringu osa, mis kavandab tiheasumite ruumilist ja funktsionaalset struktuuri ning terviklahendust. Ruumimudel on aluseks detailplaneeringute koostamisele.

Ruumimudel peaks:

- kavandama avaliku, mitteavaliku ruumi jaotuse, omavahelised proportsioonid, ja ruumilise ning funktsionaalse struktuuri;
- kavandama sotsiaalse ja tehnilise taristu oluliste osade paiknemise ruumis;
- sisaldama nägemust hoonestuse paiknemise põhimõtetest ning elamisüksuste tihedusest, mis on kooskõlas eeldatava elanike arvuga ning sellele elanikkonnale vajalike teenuste osutamisega.

*Linnalise asustusega alad on toodud maakonnaplaneeringu joonisel **Asustusstruktuur ja tehnilised võrgustikud**.*

### **3.5. Ettevõtlusalad ja töökohad**

Majanduskeskkonna arendamine on vajalik töökohtade säilitamisel ja loomisel. Positiivne ettevõtluskeskkond ja valmisolek uuendusteks loob eelduse töökohtade tekkimiseks. Tööstusettevõtted on Viljandi maakonna olulisemad tööandjad.

Ruumiliselt paiknevad maakondliku tähtsusega ettevõtlus- ja tootmisalad Viljandi linnas ja linna lähiümbruses ning Viljandimaa suuremates keskustes või nende lähiümbruses - Viiratsis, Ramsil, Karksi-Nuias, Abja-Paluoja ja Suure-Jaanis. Viljandi linna olulisemad ettevõtlus- ja tootmisalad paiknevad Põhja-Viljandi ettevõtluspiirkonnas ning Kantremaa tööstusalal.

Ettevõtlusalade arendamisel tuleb tagada ettevõtlust toetava tugitaristu olemasolu. Olulised on ettevõtluspiirkondade head ühendused teenuseid pakkuvate keskuste ning elamupiirkondadega.

Maakonnas planeeritakse uue ettevõtlus- ja tootmisala rajamist Suure-Jaani linna põhjapiirile. Kavandatakse Viljandi vallas Viiratsi asula piiril paikneva Mäeltküla ettevõtlus- ja tootmisala laiendamist.

#### Ettevõtluskeskkonna arendamise põhimõtted

- tagada võimalusel olemasolevate tootmisalade laienemine;
- ettevõtlus- ja tootmisalad kavandada piirkondadesse, kus on olemas vastav tehniline taristu;
- eelistatuda logistiliste sõlmede, võimalusel ka raudtee lähedust;
- ettevõtlus- ja tootmisalade kavandamist toetada maakondlikku, piirkondlikesse ja kohalikesse keskustesse;
- olemasolevate ettevõtlus- ja tootmisalade laiendamisel ning uute kavandamisel hinnata eelnevalt tegevusega kaasnevaid keskkonnamõjusid;
- arvestada, et ettevõtlus- ja tööstusaladega kaasnevad keskkonnahäiringud peavad jääma vastavalt planeeritud ala piiridesse;
- soodustada kasutusest välja jäänud hoonete kasutuselevõttu ettevõtete rajamiseks;
- linnalise asustusega aladele ruumilise mudeli koostamisel määrata tootmisalade paiknemine ning kasutustingimused.

### **3.6. Detailplaneeringu koostamise kohustusega alad**

- Detailplaneeringu koostamise kohustusega aladeks määratakse maakonnaplaneeringus linnalise asustusega alad, mille piirid täpsustatakse üldplaneeringutes.
- Üldplaneeringutega määratakse täiendavalt kohalikul tasandil olulised detailplaneeringu koostamise kohustusega alad ja juhud.
- Uute üldplaneeringute koostamise käigus analüüsida kehtivate detailplaneeringute otstarbekust aladel, kus arendustegevusega ei ole alustatud.

### **3.7. Maalised piirkonnad**

Üleriigilises planeeringus tõdetakse, et maapiirkondades ei saa pakkuda samasugust teenuste ja töökohtade valikut nagu linnas, kuid kogu Eesti saab hoida elatavana ja siia ei tohi tekkida uusi püüasustusega piirkondi. Niisugune oht ähvardab eelkõige ääremaid. Püüasustuse alalhoidmiseks peab kõigis maakondades olema aasta ringi sõidukõlbulik avalik teede võrk, võimalus liituda mõistliku hinnaga elektrivõrguga, kiire andmeside võrk ja saada kvaliteetset joogivett. Inimene peab saama lähikonnast otstarbekal viisil esmatähtsaid teenuseid ning pääseda ühissõidukiga iga päev maakonnakeskusesse.

Maaline piirkond on ala väljaspool linnalise asustusega alasid, mis hõlmab nii hajaasustust kui väiksemaid kompaktsel iseloomuga alasid.

#### Maaliste piirkondade arendamise põhimõtted

- maalistes piirkondades tuleb uue hoonestuse kavandamisel järgida lähiümbruses välja kujunenud asustus- ja hoonestusstruktuuri;
- mitte kavandada uusi kompaktsed asustusalasid;
- säilitada olemasolevat looduskeskkonda, väärtuslikke maastikke ning põllumajandusmaid;
- mitte kavandada hoonestusalasid võimalikele üleujutusaladele:
  - Halliste jõgi Tipu külast suudmeni

- Navesti jõgi Loopere sillast Tallinna-Viljandi maanteeni
- Raudna jõgi järvest suudmeni
- Suur-Emajõgi koos vanajõgedega kogu ulatuses
- Tännassilma jõgi Jõekülast suudmeni
- planeeringute koostamisel rakendada hajaasustusele tüüpilisi lahendusi. Selleks võib üldplaneeringutes määrata hoonestatavate kruntide suuruse, hoonegruppidesse kavandatavate hoonete lubatud maksimaalne arvu, hoonegruppide lubatud vahekaugused, mahud jne.

### 3.8. Asustuse suunamise üldised tingimused

- Planeeringute koostamisel tagada väljakujunenud asustusstruktuuri säilimine. Tagada ja parendada elamisvõimalusi olemasolevates asulates ning hajaasustusaladel.
- Hoida linnade ja muude asulate kompaktsust, arendada neid eelkõige sisestruktuure tihendades ja kasutusest välja jäänud alasid ning hooneid uuesti kasutusele võttes. Hoonestuse kavandamisel töötada välja terviklikud planeeringulahendused, vältida ühe krundi planeeringuid. Uue hoonestuse kavandamisel tuleb seada eesmärgiks kõrge arhitektuuriline tase.
- Toetada ettevõtluse arengualade ja töökohtade loomist ning tagada nende kättesaadavus.
- Uusi tootmisalasid arendada põhiliselt olemasolevate laiendamise teel.
- Suurendada veekogude kasutamisevõimalusi veeäärsete alade väärtustamise ja avamise teel.
- Arendada teedevõrku läbi teede kvaliteedi tõstmise. Kujundada kohalik ja linnasisene sidus ohutu jalg- ja jalgrattateede võrgustik. Tagada kvaliteetne sidustatud teedevõrk elu- ja töökohti pakkuvate ning teenuseid osutavate keskuste vahel.
- Vältida elamu- ja puhkealade planeerimist teede, sh riigiteede kaitsevööndisse.
- Tagada teenuste ja ühistranspordi kättesaadavus võimalikult kodulähedastes asulates, selle võimaluse puudumisel tagada kättesaadavus muul viisil.
- Säilitada looduslikud, kultuurilised ja maastikulised väärtused ning arvestada nendega planeeringute koostamisel.
- Vältida hoonestusalade kavandamist veekogude ehituskeeluvööndisse.
- Tagada roheline võrgustiku sidusus planeeringute koostamisel ja rohevõrgustiku jätkumine linnalise asustusega aladel. Rohevõrgustik siduda puhkeotstarbeliste liikumisvõimalustega.
- Vältida üleujutusriskiga aladele hoonestuse planeerimist.

## 4. Ruumilised väärtused

### 4.1. Elukeskkonna väärtused

#### 4.1.1. Väärtuslikud maastikud

Üleriigiline planeering Eesti 2030+ näeb ette maastike hoidmise, säilitamise ja kestliku kasutamise. Peamine eesmärk on asustussüsteemi ja maastikustruktuuri väärtuste ning looduskeskkonna hea seisundi säilitamine, parandamine ning edasiarendamine.

Üleriigiline planeering seab ülesandeks välja töötada Eesti rahvusmaastike määratlemise ja nende säilimist tagavad tingimused.

Väärtuslikud maastikud määratleti Viljandi maakonnas 2005. aastal kehtestatud Viljandi maakonnaplaneeringu teemaplaneeringuga „Asustust ja maakasutust suunavad keskkonnatingimused“<sup>19</sup>. Käesoleva planeeringu koostamise käigus on need koostöös kohalike omavalitsuste spetsialistide ja valdkonna eksperdiga üle vaadatud<sup>20</sup>.

Väärtuslike maastike määratlemise eesmärgid Viljandi maakonnas on:

- kultuuripärandi hoidmine traditsioonilise asustus- ja maakasutusmusteri ning muude ajaloo „jälgede“ näol,
- maastikulise ja bioloogilise mitmekesisuse ning ökoloogilise tasakaalu säilitamine põllumajanduslikel aladel,
- maaelu toetamine.

Väärtuslike maastike väljaselgitamiseks teostati maastike analüüs, kus hinnati viit tüüpi väärtusi:

- kultuurilis-ajalooline väärtus

traditsiooniline maastikumuster (enne 1950. aastaid), maakasutus, asustusstruktuur, teedevõrk, arhitektuur, jäljed erinevatest ajaloo perioodidest, muistendid, ajaloo-sündmused, kultuuritegelased jne; lisaväärtus – ajaloolise väärtusega üksikobjektid;

- esteetiline väärtus

maastiku ilu, mitmekesisus, omapära, hooldatus/puutumatus, häirivad/mittehäirivad tegurid;

- looduslik väärtus

looduskaitsealused üksikobjektid või vääriselupaigad, looduslikud või poollooduslikud rohumaad, esinduslikud, looduskaitsealiselt väärtuslikud maastikuelemendid, inimtegevusest puutumatud loodustüübid;

- identiteediväärtus

maastike tähtsus kohalike elanike seisukohalt;

- rekreatiivne ja turismipotentsiaal ehk puhkeväärtus

linna/asula lähedased looduslikud või poollooduslikud alad, (hooldatud alad, vähe häirivaid tureid), maastikud ujumiseks sobivate ligipääsetavate kallastega veekogude lähedal.

<sup>19</sup> Viljandi maakonnaplaneeringu teemaplaneering „Asustust ja maakasutust suunavad keskkonnatingimused“, kehtestatud 2005

<sup>20</sup> Viljandimaa väärtuslike maastike ja reservalade käsitus valdade üldplaneeringutes, Kristiina Hellström, 2015

Lõpliku valiku tegemisel arvestati täiendavalt järgmisi kriteeriume: alade esindatus või tüüpilisus Viljandi maakonnas, erinevate väärtuste suur kokkulangevus, ligipääsetavus ning alade populaarsus kohalike elanike hulgas.

Nimetatud kriteeriumide alusel jagati väärtuslikud maastikud järgmiselt:

- I klass - maakondliku, võimalik riikliku tähtsusega maastik;
- I klass - maakondliku tähtsusega maastik;
- II klass - kohaliku tähtsusega maastik;
- väärtusliku maastiku reservala.

Viljandimaal määratleti analüüsi tulemusena 6 maakondliku, võimaliku riikliku tähtsusega maastikku, 13 maakondliku tähtsusega maastikku, 25 kohaliku tähtsusega maastikku ja 20 reservala.

Vt *Lisa 5. Viljandimaa väärtuslike maastike register*

**Tabel 4.** Viljandimaa väärtuslikud maastikud

Nr	Maastikuala nimetus	Klass
1	Pilistvere kirikuküla	I klass
2	Venevere küla ja Navesti luhad	II klass
3	Olustvere – Jaska maastik	I klass, võimalik rahvusmaastik
4	Kärevere küla	II klass
5	Lõhavere linnusemägi	I klass
6	Lahmuse mõis	II klass
7	Suure-Jaani linn	I klass
8	Tääksi – Kuiavere maastik	II klass
9	Kuhjavere ja Aimla külad	I klass
10	Vanamõisa küla	II klass
11	Soomaa rahvuspark	I klass, võimalik rahvusmaastik
12	Navesti org Kootsi ja Vihi külade vahel	II klass
13	Metsküla – Väike-Kõpu maastik	II klass
14	Ivaski küla – Lubjassaare talu	II klass
15	Suure-Kõpu maastik	II klass
16	Raudna org Puiatu ja Päri vahel	II klass
17	Heimtali maastik	I klass, võimalik rahvusmaastik
18	Sinialliku maastik	I klass
19	Aidu – Sultsi maastik	II klass
20	Paistu – Loodi maastik	I klass
21	Holstre – Viisuküla maastik	I klass
22	Nõmme – Pirmastu maastik	II klass
23	Karula järv ja ümbrus	I klass
24	Tänassilma org Viljandi ja Varesevägede vahel	II klass
25	Tänassilma org Kuudeküla ja Tänassilma küla vahel	II klass
26	Viljandi linn, järv ja lähem ümbrus	I klass, võimalik rahvusmaastik
27	Oiu küla ja Tänassilma jõe suue	II klass
28	Kolga-Jaani alevik	II klass
29	Lätkalu – Lalsi – Meleski maastik	II klass
30	Võrtsjärve põhjakallas	II klass

31	Tarvastu – Jakobimõisa maastik	I klass
32	Mustla linn	I klass
33	Põrga – Kärstna maastik	I klass
34	Tuhalaane – Suuga – Muri maastik	II klass
35	Õisu – Kaarli – Ülemõisa maastik	I klass
36	Halliste org Saapakülalt Kariste järveni	II klass
37	Abja-Paluoja linn	II klass
38	Halliste org Abja ja Karksi-Nuia vahel	I klass, võimalik rahvusmaastik
39	Polli mõis ja Pärsi küla	II klass
40	Saviaru oja org	II klass
41	Karksi-Nuia linn	II klass
42	Karksi ürgorg	I klass, võimalik rahvusmaastik
43	Ainja mäed ja paisjärv	II klass
44	Majori talu	I klass

Väärtuslike maastike määramisele maakonna tasandil peab järgnema hoolduse ning teatud juhtudel ka taastamise või kaitse korraldamine kohalikul tasandil.

**Hoolduskavad**, mille põhjal kavandatakse hoolduseks vajalikke meetmeid, on aluseks väärtuslike maastike säilitamisele ja taastamisele.

Hoolduskava ülesanded on:

- anda ülevaade ala põhilistest maastikulistest väärtustest
- selgitada ala hoolduse eesmärgid
- kirjeldada eesmärkide saavutamiseks vajalikke hooldustegevusi lähiaastatel
- panna tegevused tähtsuse järjekorda
- pakkuda välja hoolduse organiseerimise ja rahastamise võimalusi
- täpsustada väärtusliku maastiku piire

Lisaks väärtuslikele aladele on planeeringus määratletud kauni vaatega teelõigud ning ilusa vaatega kohad.

**Kauni vaatega teelõik** – teelõik, millelt vaadeldav maastik on kaunis ja vaheldusrikas.

Nimetatud teelõigud jäävad nii väärtuslike maastike piiridesse kui ka muudele aladele. Nende väljaselgitamise üks eesmärk on leida turistidele ja matkajatele sobivaid marsruute. Kauni vaatega teelõikude piirkondades tuleks rohkem tähelepanu pöörata maastike hooldamisele ja kujundamisele.

**Vaatekohad** – neist paikadest avaneb piirkonnale ilus vaade ning need kohad on hea ligipääsetavusega.

#### Ettepanek rahvusmaastike nimetamiseks

1. Olustvere – Jaska maastik (Suure-Jaani vald)
2. Soomaa Rahvuspark (Suure-Jaani vald, Viljandi vald, Kõpu vald)
3. Heimtali maastik (Viljandi vald)
4. Viljandi linn, järv ja lähem ümbrus (Viljandi linn, Viljandi vald)
5. Halliste org Abja-Paluoja ja Karksi-Nuia vahel (Halliste vald, Abja vald, Karksi vald)
6. Karksi ürgorg (Karksi vald)

## *Väärtuslikud maastikud, kauni vaatega teelõigud, vaatekohad on märgitud planeeringu joonisele* **Ruumilised väärtused**

### Väärtuslike maastike üldised kasutustingimused

- Väärtuslike maastike piirid täpsustatakse üldplaneeringute või hoolduskavade koostamise käigus.
- Maakonnaplaneeringus määratud kasutustingimused täpsustatakse üldplaneeringutes.
- Hoonestuse planeerimisel väärtuslikule maastikualale säilitada võimalikult olemasolevat ajaloolist asustust, arvestada ajaloolise teede- ja tänavate võrgu struktuuri ning ehitustraditsioonidega.
- Uute ehitiste kavandamisel arvestada antud piirkonnale iseloomuliku traditsioonilise ehituslaadiga.
- Säilitada ajaloolist maakasutust, põllumajandusmaastiku avatust ja vaateid väärtuslikele maastikuelementidele.
- Säilitada traditsioonilisi maastikuelemente ning -struktuure.
- Võimaluse korral taastada traditsioonilisi maastikuelemente ja maakasutust (kivi- ja lattaiaid, puisteed, looduslikud niidud, karjatatud metsad jms.).
- Vältida mobiilside mastide ja tuulegeneraatorite rajamist väärtuslikule maastikualale ja kaunite vaadete vaatesektoritesse.
- Vältida vaateid häiriva hoonestuse rajamist kaunite vaadete vaatesektoritesse, pöörata tähelepanu vaatesektorisse kavandatavate uute ehitiste arhitektuursele kvaliteedile.
- Üldplaneeringute koostamisel võib teha ettepanekuid väärtuslike maastike aladel asuvate ajalooliselt väärtuslike linnapiirkondade või asumite määramiseks miljööväärtuslikeks aladeks.
- Vaatekohtade maa-alad reserveerida vajadusel puhkekohtadeks.

## **4.1.2. Kultuuriväärtused**

### **4.1.2.1. Kaitstavad kultuurimälestised**

Kultuurimälestiste kaitset ja kasutustingimuste seadmist reguleerib muinsuskaitseeadus.

Kultuurimälestis on riigi kaitse all olev kinnis- või vallasasi või selle osa või asjade kogum või terviklik ehitiste rühm, millel on ajalooline, arheoloogiline, etnograafiline, linnaehituslik, arhitektuuriline, kunstiline, teaduslik, usundilooline või muu kultuuriväärtus, mille tõttu see on tunnistatud mälestiseks.

Viljandi maakonnas on seisuga 20.10.2015 kultuurimälestiste riiklikus registris 306 ehitismälestist, 177 arheoloogiamälestist, 68 ajaloomälestist ja 1 muinsuskaitseala<sup>21</sup>. Lisaks käsitletakse kultuurimälestiste registris tööstus- ja tehnikamälestisi, veaaluseid mälestisi ja kunstimälestisi.

Käesoleva planeeringuga ei tehta ettepanekuid uute objektide kaitse alla võtmiseks.

### **4.1.2.2. XX sajandi arhitektuuri väärtuslikumad objektid**

XX sajandi arhitektuuri objektidena on vaadeldud arhitektuuripärandit perioodist 1870-1991. Selles perioodis kajastuvad tehnoloogilised ja ühiskondlikud protsessid, mis tõid kaasa uusi hoonetüüpe, uute ehitusmaterjalide kasutuselevõtu ja ka näiteks hoonete tööstusliku tootmise. XX sajandi

<sup>21</sup> Kultuurimälestiste riiklik register: mälestised; register.muinas.ee, seisuga 20.10.2015

arhitektuuri objektidena on käsitletud tsaari-, vabariigi- ja nõukogudeaegseid ühiskondlikke hooneid, elamuid, tootmishooneid jne.

Koostatud on register, kuhu on Viljandimaal kantud 93 objekti<sup>22</sup>.

Objektid on jagatud nelja kategooriasse:

- kõige väärtuslikumad, mille puhul tehakse ettepanek võtta need kaitse alla;
- arhitektuuriliselt väärtuslikud alad ja hoonete grupid, mida võiks nimetada miljööväärtuslikeks aladeks;
- ehitised ja rajatised, mida võetakse arvele Kultuurimälestiste riikliku registri andmebaasis;
- ehitised ja rajatised, mis dokumenteeritakse.

Enamik XX sajandi arhitektuuri objektidest on aktiivses kasutuses. Neid peab olema võimalik tänapäevase elukvaliteedi, tingimuste ja normide kohaselt kasutada. Seepärast tuleb nende ehitiste remondi- ja ümberehitustööde kavandamisel arvestada, et säiliks ajastuomased arhitektuurilised väärtused. Miljööväärtuslikel hoonestusalade lähtuda olemasolevatest hoonestusstruktuurist ja hoonemahtudest.

Koostatud on **maaehituspärandi andmekogu**<sup>23</sup>, kuhu Viljandi maakonnas kuulub 1 rehemaja, 33 vallamaja ja 2 koolimaja.

#### 4.1.2.3. Pärandkultuuri objektid

Pärandkultuur on eelmiste põlvkondade elamisviisist jäänud nähtavad märgid. Need on oluline osa meie rahvakultuurist, rahvuslikust identiteedist – nii ainelise kui vaimse kultuuri pärandist. Ruumilise planeerimise käsitluses vaadeldakse pärandkultuuri objekte maastikus<sup>24</sup>.

Pärandkultuuri tüübid on:

- kultuurmaastiku kujunemisega seonduv pärandkultuur;
- maa ja rahva ajalugu valgustav pärandkultuur;
- kogukonna ajaloo seonduv pärandkultuur;
- talupidamisega seonduv pärandkultuur;
- töötleva tootmisega seotud pärandkultuur;
- metsanduslik pärandkultuur.

Pärandkultuuri objektidena on kaardistatud Viljandimaal tootmishooneid, veskeid, koolimaju, taluhooneid, kõrtsihooneid, lubjapõletusahjusid, raudteetrasse, maanteelõike, maastikke, pärimustega seotud allikaid ja kive jne, kokku üle 2200 objekti<sup>25</sup>.

#### Kultuuriväärtuste säilitamise üldised põhimõtted

- maakonna ruumilise arengu kavandamisel tuleb arvestada kultuuriväärtuste säilimise tagamisega ning võimalusel kultuuriväärtuste valdkond sidustada teiste valdkondadega;
- teha ettepanekuid XX sajandi ehituspärandi iseloomulikute väärtuslike objektide kaitse alla võtmiseks riiklikul tasandil või väärtuslike üksikobjektidena kohalikul tasandil;

<sup>22</sup> Kultuurimälestiste riiklik register: XX sajandi arhitektuur; register.muinas.ee, seisuga 20.10.2015

<sup>23</sup> Kultuurimälestiste riiklik register: maaehituspärandi andmekogu; register.muinas.ee, seisuga 20.10.2015

<sup>24</sup> Viljandimaa pärandkultuurist, Viljandi 2011

<sup>25</sup> Pärandkultuuri objektide register: loodus.keskkonnainfo.ee/eelis

- alad, kuhu on kontsentreerunud väärtuslikud ehituspärandi objektid, pärand- ja kultuuriväärtuslike objektid, nimetada vajadusel miljööväärtuslikeks aladeks ning seada neile kohalikul tasandil kaitse- ja kasutustingimused;
- tuleb arvestada ajaloolise asustuse ja maakasutusega;
- seada maakasutustingimused nii, et kultuuriväärtuslike objektide säilimine oleks tagatud; tagada vaated väärtuslikele objektidele;
- arvestada maakonna piirkondliku kultuuri (nt mulgi kultuur, Soomaa piirkonna elulaad jne) eripära säilitamisega;
- suure arheoloogiamälestiste kontsentratsiooniga aladel tuleb arvestada mälestistele sobiva keskkonna säilitamisega. Mälestiste rühmale sobilik keskkond on traditsiooniline ajaloolise asustusstruktuuriga maastik.

### 4.1.3. Linnaline keskkond

Üleriigilises planeeringus rõhutatakse, et linnade ja teiste suuremate asulate planeerimisel tuleb säilitada nende kompaktsus, tihendada sisestruktuure. Linnakeskustes keskenduda kvaliteetse, esteetiliselt ja arhitektuurselt nauditava ning tiheda teeninduskohtade võrgustikuga avaliku linnaruumi väljakujundamisele. Tuleb avada veekogusid avalikuks kasutuseks. Linnalähedased rohevõrgustikud tuleb siduda linnasisesed haljasalade, parkide ning linnalähedaste puhke- ja sportimiskohtadega. Nende põhimõtetega arvestatakse eelkõige Viljandimaa linnalise asustusega aladel:

- Viljandi linn,
- Suure-Jaani linn,
- Võhma linn,
- Karksi-Nuia linn,
- Abja-Paluoja linn,
- Viiratsi alevik,
- Mõisaküla linn,
- Mustla alev

#### Linnalise keskkonna arendamise üldised põhimõtted

- linnalises keskkonnas peab olema tagatud erinevate funktsioonide - elu, puhke, töö, ettevõtluse jne, koostoimimine;
- hoida linnalise keskkonna kompaktsust, toetada sealsete teenuste mitmekesisuse püsimist;
- tuleb säilitada ajalooliselt väärtuslikke linnasüdameid,
- säilitada väljakujunenud terviklikke linnastruktuure ja miljööalaseid;
- arendada välja linnasisene jalakäijasõbralik teedevõrk ning luua sidus kergliiklusvõrgustik, mis on seostatud elu-, töö- ja puhkekohtadega;
- uushoonestuse rajamisel linnakeskkonda arvestada vastava piirkonna väljakujunenud ehitusmahtude ning -laadiga;
- säilitada loodusväärtusi linnades, linnamaastike arendamisel lähtuda inimeste rekreatsioonivajadustest;
- üldplaneeringutes näha ette põhimõtted linnaruumi loodus- ja kultuuriväärtuslike objektide ning alade säilimise tagamiseks ja nõuded uute linnamaastike kavandamisel.

### 4.1.4. Kõrge puhkeväärtusega piirkonnad

Looduskauneid kohti kasutatakse viimastel aastatel üha enam puhkamiseks. Suure kasutuskoormuse tagajärjel tekkivate võimalike negatiivsete mõjude leevendamiseks tuleb kokku leppida nende alade kasutustingimustes.

Kõrge puhkeväärtusega aladeks Viljandimaal on hooldatud metsad, veekogude äärsed alad, mõisad parkidega ja ajaloolised linnused ning alad, mida läbivad matka- ja loodusõpperajad. Planeeringus määratletud puhkealad paiknevad põhiliselt kaitsealadel, väärtuslike maastike aladel või rohelise võrgustiku aladel.

Viljandi maakonna olulisemad puhkealad on:

- Viljandi järve ümbrus
- Võrtsjärve põhjakallas
- Emajõe jõesuu ala,
- Soomaa Rahvuspargi ala,
- Heimtali
- Sinialliku
- Holstre-Polli
- Olustvere
- Karksi ürgorg ja ordulinnuse varemed

Maakondliku tähtsusega puhkeala väljaarendamiseks on potentsiaali Tarvastu vallas Võrtsjärve ääres Kivilõppe alal.

Viljandi linna lähiümbruse olulised puhkealad on Viljandi järve ümbrus, Varesemäed, Heimtali, Sinialliku ja Holstre-Polli. Suure potentsiaaliga Varesemägede ja Sinialliku puhkealad vajavad täiendavat korrastamist ja arendamist. Linna lähiümbruse puhkealad tuleb siduda matkaradade ja kergliiklusteede võrgustikku.

Puhkealade väljaarendamisel on teinud tõhusat tööd Riigimetsa Majandamise Keskus, kelle poolt rajatud ning hooldatud puhkekohad ja –rajad leiavad aktiivset kasutust.

*Olulisemad maakondliku tähtsusega puhkealad on kantud joonisele **Ruumilised väärtused**.*

#### Puhkealade arendamise üldised põhimõtted

- puhkealade piirid täpsustatakse üldplaneeringutes;
- puhkealadele tagada avalikud juurdepääsud;
- uute ehitiste kavandamisel on soovitatav koostada detailplaneeringud;
- puhkealadele on soovitatav koostada maastikuhoolduskava;
- toetada tegevusi, mis on seotud puhkemajanduse arendamisega (sh Võrtsjärve põhjakalda puhkealade piirkonnas randade roost puhastamine);
- töötada välja ühtsed viidasüsteemid;
- arvestada nii rohelisele võrgustikule, kui väärtuslikele maastikele seatud kasutustingimustega, kaitsealadel kaitse-eeskirjadest ja kaitsekorralduskavadest tulenevate kasutustingimustega;
- ühistranspordi ja kergliikluse planeerimisel arvestada puhkealade kättesaadavusega.

### **4.1.5. Veealad**

#### **Veekogud**

Viljandi maakond jaguneb Võrtsjärve ja Pärnu (Ida-Eesti ja Lääne-Eesti vesikond) alamvesikonna vahel.

Viljandimaal on 124 järve, sealhulgas 40 **avalikult kasutatavat järve** ning 40 paisjärve<sup>26</sup>. Veekogu avalik kasutamine on veevõtt, suplemine, veesport, veel ja jää liikumine ja kalapüük seadusega sätestatud ulatuses.

Suurim järvedest on Võrtsjärv. Madalapõhjalise ja suhteliselt madalate kallastega Võrtsjärves (pindala 270 km<sup>2</sup>) elutseb 36 liiki kalu, sealhulgas haug, angerjas, koha, latikas. Võrtsjärv kuulub lõheliste ja karpkala elupaikadena kaitstavate veekogude nimistusse<sup>27</sup>. Võrtsjärv on Euroopa suurim looduslik angerjakasvandus. Angerja looduslikku populatsiooni on järves igal aastal püütud klaasangerjate vettelaskmisega täiendada.

Suured üle 50 ha järved on Veisjärv, Õisu, Viljandi, Ruhijärv, Tündre, Mäeküla ja Kariste järved. Maakonnas on arvuliselt ülekaalus väiksemad järved, mille valgala ei ulatu reeglina üle 25 km<sup>2</sup>. Vaatamata oma väiksusele on paljud neist arvatud avalikult kasutatavate veekogude nimekirja ning omavad põhiliselt puhkemajanduslikku tähtsust.

Viljandimaal on 175 vooluveekogu, sh 28 **avalikult kasutatavat vooluveekogu**<sup>28</sup>.

Pikimad jõed maakonnas kuuluvad Navesti jõestikku - Halliste, Kõpu, Raudna jõgi. Suurimad Võrtsjärve suubuvad jõed on Tännassilma ja Ärma jõgi.

Navesti ning Halliste jõgi kuuluvad lõheliste ja karpkala elupaikadena kaitstavate veekogude nimistusse<sup>29</sup>.

Lõhe, jõeforelli, meriforelli ja harjuse kudemis- ja elupaikade nimistusse on kantud vooluveekogu lõigud Raudna, Navesti jõel ja Saarlõel ning Pöögla, Sinihalliku ja Loodi ojal<sup>30</sup>.

**Viljandimaa järvede ja jõgede (pinnaveekogumite) keskkonnaseisund** on üldiselt hea. Koondseisundit arvestades on Viljandi maakonna 65-st jõe- ja järvekogumist 1 väga heas, 39 heas, 21 kesises ja 4 halvas seisundis. Väga heas seisundis on Õhne jõe kolmas kogum. Jõekogumite kesise keskkonnaseisundi peamine põhjus on paisutamine, järvedes (Kariste, Mäeküla ja Veisjärv) aga toitainete rohkus. Halvas seisundis on neli jõekogumit (Halliste jõe esimene kogum, Pöögla, Uueveski ja Vastemõisa), mille põhjuseks on kalade rändetõkked ja saasteained vees (joonis 2)<sup>31</sup>. Võrtsjärve seisundi peamiseks määrajaks on ebastabiilne ja viimastel aastatel madal veetase. Madalvee aastad soodustavad roostiku kasvu, järve mudastumist ning mõjutavad negatiivselt kalastiku arengut. Samuti on sel perioodil järvel piirkonniti takistatud majandustegevus, eeskätt turismindus ja veeliiklus. Lisaks ebastabiilsetele looduslikele tingimustele puutuvad Võrtsjärvel kokku erinevad huvid – professionaalsed kalurid, hobikalurid ja puhkemajanduse arendajad, looduskaitse, teadusuuringud, angerjakasvatus jne.

<sup>26</sup> Avalikult kasutatavate veekogude nimekirja kinnitamine, Vabariigi Valitsuse korraldus, 08.03.2012 nr 116

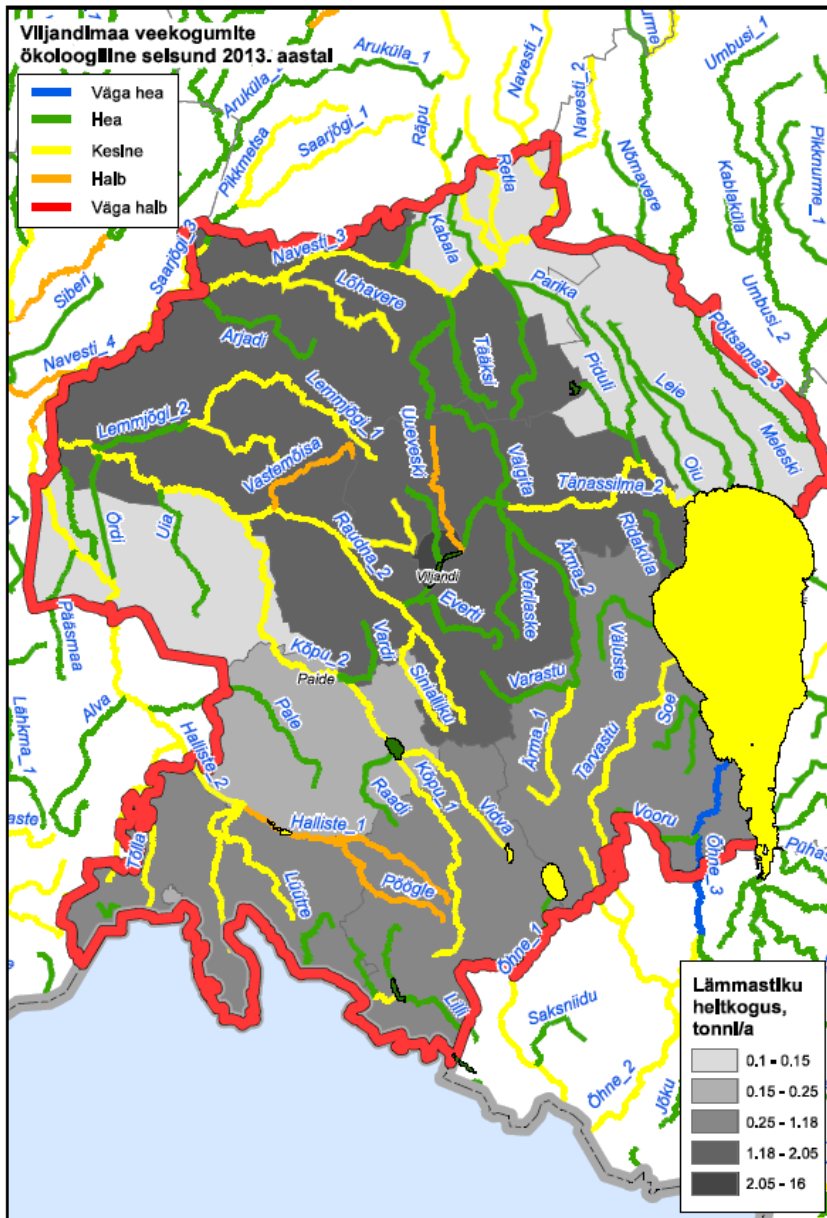
<sup>27</sup> Lõheliste ja karpkala elupaikadena kaitstavate veekogude nimekirja ning nende veekogude vee kvaliteedi- ja seireandmed ning lõheliste ja karpkala riikliku keskkonnaseire jaamad Keskkonnaministri määrus, 01.08.2011 nr 58

<sup>28</sup> Avalikult kasutatavate veekogude nimekirja kinnitamine, Vabariigi Valitsuse korraldus, 08.03.2012 nr 116

<sup>29</sup> Lõheliste ja karpkala elupaikadena kaitstavate veekogude nimekirja ning nende veekogude vee kvaliteedi- ja seireandmed ning lõheliste ja karpkala riikliku keskkonnaseire jaamad Keskkonnaministri määrus, 01.08.2011 nr 58

<sup>30</sup> Lõhe, jõeforelli, meriforelli ja harjuse kudemis- ja elupaikade nimistu, Keskkonnaministri määrus 15.06.2004 nr 73

<sup>31</sup> <http://www.keskkonnaagentuur.ee/veeulevaated>



**Joonis 2.** Viljandimaa veekogumite ökoloogiline seisund 2013.a ning reoveepuhastitest vette juhitud lämmastikukoormus valdade kaupa<sup>32</sup>

Üleujutusohuga tuleb arvestada järgmistel jõgedel<sup>33</sup>:

- Halliste jõgi Tipu külast suudmeni
- Navesti jõgi Loopre sillast Tallinna-Viljandi maanteeni
- Raudna jõgi Viljandi järvest suudmeni
- Suur-Emajõgi koos vanajõgedega kogu ulatuses
- Tánassilma jõgi Jõekülalt suudmeni

Suurimad üleujutusriskiga alad paiknevad Soomaa Rahvusparki territooriumil.

Navesti, Halliste, Raudna ja Lemmjõe alamjooksu tuntakse Pärnu maakonnas asuva Riisa küla järgi Riisaküla üleujutusala, mis pindalalt on Eesti suuremaid (kuni 175 km<sup>2</sup>).

<sup>32</sup> <http://www.keskkonnaagentuur.ee/veeülevaated>

<sup>33</sup> Suurte üleujutusosaladega siseveekogude nimistu ja nendel siseveekogude kõrgveepiiri määramise kord, keskkonnaministri määrus 28.05.2004 nr 58

**Avalikud veekogud** Viljandi maakonnas on Võrtsjärv ja Emajõgi. Avalikud veekogud kuuluvad riigile.

Maakonna avalikud Terviseameti registris olevad supluskohad asuvad Viljandi linnas – Viljandi järv ja Paala (Valuoja) järv<sup>34</sup>. Kasutatavamad supluskohad on märgitud üldplaneeringutes. Olulisemad maakonna supluskohad paiknevad veel Võrtsjärve ääres Jõesuus, Vaiblas, Ulgel, Oiul, Valmas, Tarvastu poldril ning Karksi vallas Karksi paisjärve ääres jm.

Suplus- ja puhkekoha väljaarendamiseks on potentsiaali Tarvastu vallas Kivilõppe puhkealal.

Viljandi järve kasutatakse aktiivselt aerutajate ning sõudjate poolt. Soodsa asukoha ja kuju tõttu on järvel eeldused sõudestaadioni kavandamiseks.

Erinevate huvipoolte tasakaalustamiseks on otstarbekas kaaluda Võrtsjärve planeeringu koostamist. Planeeringu koostamisel tuleks kaasata ministeeriumid, piirkonna maavalitsused, kohalikud omavalitsused, ühiskondlikud organisatsioonid, ettevõtjad jne.

#### Avalikult kasutatavate veekogude üldised kasutustingimused

- avalikus kasutuses olevatele veekogudele näha ette avalik ligipääs;
- linnaruumis siduda vee-äärsed alad linna avaliku ruumiga, arendada ühiskondlikke ehitisi;
- üleujutusriskiga aladele seada vastavad ehitustingimused riskide maandamiseks;
- arendustegevused veekogude kallastel peavad tagama veekogu hea keskkonnaseisundi;
- arvestada Ida-Eesti ja Lääne–Eesti vesikondade veemajanduskavadega;
- kalade rändetingimuste tagamiseks tuleb teha koostööd riigiasutuste ja kohalike omavalitsustega kohapõhiste lahenduste leidmiseks. Vooluveekogude tõkestusrajatiste likvideerimine või kalade rändetingimuste parandamine muul viisil (kalapääsud) tuleb lahendada juhtumipõhiselt, lähtudes vastavatest uuringutest, tehnilistest alternatiividest ning mõju igakülgselt tasakaalustatud ja objektiivselt hindamisest;
- veekeskkonnaga seotud tegevuste kavandamisel arvestada veekogumite seisundiga, et vältida vee seisundi halvenemist.

#### **Põhjavesi**

Viljandi maakonda jääb viis üksteise kohal lasuvat heas seisundis põhjaveekogumit.

Põhjaveekogumid on maapinnalt tuleva reostuse eest suhteliselt hästi kaitstud. Maakonna suurem kaitsmata põhjaveega ala paikneb Pilistvere-Koksvere piirkonnas. Nõrgalt kaitstud alad asuvad valdavalt maakonna põhjaosas, mõningad ida- ja lõunaosas (joonis.3).

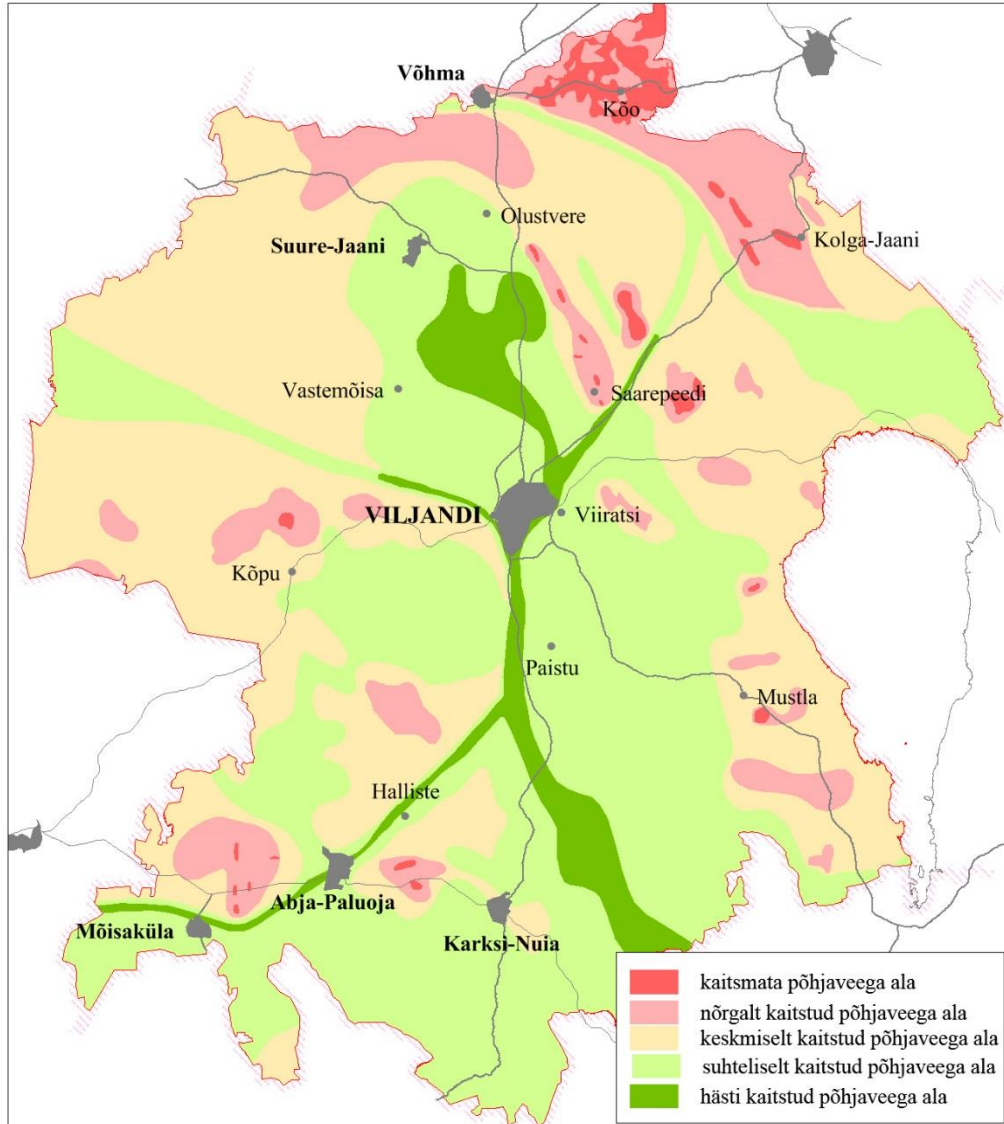
Viljandimaa vajaminev tarbe- ja joogivesi saadakse põhjaveest, põhiliselt Siluri-Ordoviitsiumi ja Kesk-Devoni põhjaveekogumist.

Põhjaveekogumite vee kvaliteet on hea. Osades puurkaevudes on probleemiks põhjavee kõrgem raua, mangaani ja fluoriidi sisaldus, kuid see on looduslikku päritolu ega ole inimõjust põhjustatud.

Põhjavee tarbevarud on arvatud Viljandi linna ja Võhma linna ning suure tootmisettevõtte, Ekseko AS, veevajaduse rahuldamiseks. Seisuga 31.12.2013 on Viljandi maakonna veehaarete või kinnitatud varu piirkondade põhjaveevaru kokku 12 625 m<sup>2</sup>/d. Kasutamiseks olev kinnitatud varuga vaba põhjaveekogus ületab kogu maakonna potentsiaalse veevajaduse.

<sup>34</sup> <http://www.terviseamet.ee/keskkonnatervis/vesi/suplusvesi/avalikud-supluskohad.html>, andmed seisuga 15.10.2015

Arvestades põhjavee looduslikku ressursi, elanike arvu, elanike ja ettevõtjate veevajadust, kinnitatud põhjaveevaru ja nelja viimase aasta veevõtu andmeid, tuleks Siluri põhjaveekogumi hea koguse säilitamiseks arvutada põhjavee prognoosvaru Suure-Jaani valla piirkonnas<sup>35</sup>.



Joonis 3. Põhjavee kaitstud Viljandimaal

#### Üldised põhimõtted planeeringute koostamisel

- arvestada Ida-Eesti ja Lääne-Eesti vesikondade veemajanduskavadega;
- riskianalüüside koostamisel arvestada nõrgalt kaitstud põhjavee piirkondades reostuse riskiga;
- nõrgalt kaitstud ja kaitsmata põhjaveega aladel toetada kaasaegsete vee- ja kanalisatsioonisüsteemide rajamist;
- nõrgalt kaitstud ja kaitsmata põhjaveega aladel elumupiirkondade rajamisel eelistada ühisveevärgi rajamist iseseisvatele lahendustele;

<sup>35</sup> Selliste piirkondade väljaselgitamine, kus tuleks põhjaveekogumi hea koguselise seisundi säilitamiseks arvutada põhjavee prognoosvaru. OÜ Eesti Geoloogiakeskus, 2015

- kaitsmata põhjaveega aladel kaaluda nitraaditud alade väetamisnormide ja karjatamiskoormuste kasutamist, nõrgalt kaitstud aladel on otstarbekas kaaluda põllumaa kasutuskooormuse vähendamist.
- arvestada jääkreostusobjektidega ning rakendada nende puhul reostusohu vähendamiseks vajalikke meetmeid.

## 4.2. Majanduskeskkonna väärtused

### 4.2.1. Väärtuslik põllumajandusmaa

Maakonna väärtuslike põllumajandusmaadena käsitletakse Maaeluministeriumi poolt määratud väärtuslike põllumajandusmaa alasid/massiive.

Väärtuslik põllumajandusmaa on maatulundusmaa sihtotstarbega haritav maa, püsirohumaat ja püsirohumaa all oleva maa massiiv, mille suurus on vähemalt üks hektar ja mille boniteet on võrdne või suurem Eesti põllumajandusmaa kaalutud keskmisest boniteedist. Lisaks boniteedile on põllumajandusmaa väärtuste hindamisel arvestatud maaparandussüsteemide olemasolu ja põllumassiivi suurusega.

Väärtuslike põllumajandusmaade väljaselgitamise ja neile kasutustingimuste seadmise eesmärk on, et väärtuslikku maad kasutatakse üksnes põllumajanduslikul eesmärgil.

Käesolevas planeeringus väärtuslike põllumajandusmaid ei määrata. Maakonnaplaneeringus kavandatakse väärtuslike põllumajandusmaade säilimist tagavad meetmed.

Planeeringujoonisel näidatud kaardikiht<sup>36</sup> on informatiivne. Väärtuslike põllumajandusmaade andmekogu koostab, korrigeerib ja täiendab Põllumajandusuuringute Keskus.

Eesti haritava maa kaalutud keskmine boniteet on 40 hindepunkti.

Viljandi maakonna mulla keskmine boniteet on 42 hindepunkti. Väärtusliku põllumajandusmaa pindala moodustab ligikaudu 70% maakonna põllumajandusmaa pindalast.

Viljandimaa maakonnaplaneeringu kaardil on välja toodud väärtuslikud põllumajandusmaad boniteediga 40-49 hindepunkti ja boniteediga üle 50 hindepunkti.

Väärtuslikud põllumajandusmaad boniteediga üle 50 hindepunkti asuvad Põhja-Viljandimaal Suure- Jaani, Olustvere, Kõo, Kolga-Jaani piirkonnas.

#### Väärtuslike põllumajandusmaade üldised kasutustingimused

- tagada väärtusliku põllumajandusmaa sihtotstarbeline kasutamine;
- täpsustada väärtuslike põllumajandusmaade piirid;
- teha ettepanekuid uute väärtuslike põllumajandusmaade määramiseks (nt põllumajandusmaa, mille boniteet jääb alla 40 hindepunkti ja mis on mingitel põhjustel oluline säilitada põllumajandusmaana);
- seada täiendavad väärtuslike põllumajandusmaade säilimist tagavad tingimused;
- väärtusliku põllumajandusmaana ei käsitleta riigiteede planeeritud trassikoridoride maa-ala;
- maavara kaevandamise loa andmise korral võib väärtuslikku põllumajandusmaad kasutada ka kaevandamisloaga seotud tegevusteks; kaevandamisloa menetlemisel tuleb eelnevalt kaaluda kaasnevaid mõjusid väärtuslikule põllumajandusmaale;
- juhul, kui mäeeraldis või selle teenindusmaa asub väärtusliku põllumajandusmaa massiivil, saadab kaevandamisloa andja taotluse arvamuse avaldamiseks Maaeluministeriumile.

*Väärtuslikud põllumajandusmaad on kantud joonisele **Ruumilised väärtused***

<sup>36</sup> Väärtusliku põllumajandusmaa kaardikihi loomine. Aruanne, Põllumajandusuuringute Keskus, 2015

## 4.2.2. Maavarad

Maavaradest omavad Viljandi maakonnas suuremat tähtsust turvas, liiv, kruus. Viimastel aastatel on maakonda lisandunud mitmeid uusi karjääre. Maavarade aktiivseid tarbevarusid on lähituleviku vajaduste rahuldamiseks piisavalt.

Viljandimaal asub 57 kohaliku tähtsusega maardlat:

22 turbamaardlat, 18 liivamaardlat, 14 kruusamaardlat, 1 savimaardla ja 2 dolomiidimaardlat.

Maakonnas on 53 kehtiva kaevandusloaga maardlat (seisuga 13.05.2016).

Kasutuses on 34 maardlat, sealhulgas 9 kruusamaardlat, 18 liivamaardlat ja 7 turbamaardlat. Aktiivsemas kasutuses on Tääksi, Pombre ja Ainja kruusakarjäärid, Murru ja Lolu liivakarjäärid ning Parika turbatootmisala.

Turba kaevandamiseks on kehtestatud piirmäärad<sup>37</sup>. Määratud on turba kriitiline varu ja turba kasutatava varu suurus ning aastased kasutusmäärad. Viljandi maakonna turba kriitilise varu suurus 148 000 000 t, turba kasutatava varu suurus on 70 000 000 t ja turba aastane kasutusmäär on 203 000 t.

Maavarade kaevandamisel tuleb arvestada ehitusmaavarade kasutamise riiklikku arengukava 2011-2020<sup>38</sup>. Tuleb tagada maavarade keskkonnasõbralik kaevandamine ning maapõueressursi efektiivne kasutamine minimaalsete kadudega. Keskkonnasõbralik kaevandamine tähendab maardla kiiret ammendamist, võimalikult suure koguse maavara väljamist võimalikult lühikese aja jooksul, põhjavee minimaalset mõjutamist, müra-, tolmu- ja seismiliste normide ületamise vältimist ning kaevandatud ala kiiret projektikohast korrastamist. Ressursi efektiivne kasutamine tähendab kaevandamisväärses maavara võimalikult täielikku väljamist ning kaasnevate maavarade kasutamist.

Kaevandamisega rikutud ja mahajäetud ehitusmaavarade karjääride revisjoni<sup>39</sup> käigus on kogutud ja analüüsitud andmeid Viljandimaal nelja mahajäetud karjääri ala kohta – Labida karjäär Suure-Jaani vallas, Linsi karjäär Tarvastu vallas, Mäeküla ja Toosi karjäärid Karksi vallas. Nelja mahajäetud karjääri piires on kaevandamisega rikutud maa kogupinda ca 23,3 hektarit, millest korrastamist vajab ca 1,2 hektarit. Korrastamise suund on metsamaa. Maavara (liiv) täiendav uurimine ja kaevandamine on perspektiivne kõigi nelja karjääri alal ja lähiumbruses.

Maakonnaplaneeringuga ei määrata uusi maardlaid.

### Põhimõtted üldplaneeringute koostamisel

- arvestada, et maapõue seisundit ja kasutamist mõjutava tegevuse kavandamisel tuleb tagada keskkonnaregistris arvele võetud maavara kaevandamisväärsena säilimine ja juurdepääs maavaravarule;
- näha ette meetmed kaevandamisel rikutud alade rekultiveerimiseks;
- eelistada olemasolevate karjääride ümbruses olevate karjääride ammendamist;

<sup>37</sup> Vabariigi Valitsuse määrus 12.12.2005 nr 293 „Turba kriitilise varu ja kasutatava varu suurus ning kasutusmäärad“

<sup>38</sup> Ehitusmaavarade kasutamise riiklik arengukava 2011-2020, Vabariigi Valitsuse korraldus, 15.03.2011 nr 127

<sup>39</sup> Kaevandamisega rikutud ja mahajäetud ehitusmaavarade karjääride revisjon Lääne-Eestis (Hiiumaa, Lääne-, Pärnu, Rapla, Saare ja Viljandi maakond), Eesti Geoloogiakeskus, 2014

- maardlate kasutuselevõtul vältida võimalusel alasid, mis asuvad väärtuslikul põllumajandusmaadel, väärtuslikel maastikel ja rohelistes võrgustiku aladel ning hinnata eelnevalt mõju väärtuslikele maastikukomponentidele;
- väärtuslikud põllumajandusmaad, väärtuslikud maastikud ja roheline võrgustiku alad ei ole taksituseks kaevandamislubade taotlemisele ning väljaandmisele õigusaktidega sätestatud korras; kaevandamisloa menetlemisel tuleb eelnevalt kaaluda kaasnevaid mõjusid väärtuslikule põllumajandusmaale, väärtuslike maastike ja roheline võrgustiku aladele;
- maardlate kasutuselevõtul tagada liikluskoormusele vastavad juurdepääsuteed;
- juhul, kui mäeeraldis või selle teenindusmaa asub väärtusliku põllumajandusmaa massiivil, saadab kaevandamisloa andja taotluse arvamuse avaldamiseks Maaeluministriumile;
- maardlate kasutuselevõtul või maardlas uute karjäärade rajamisel tuleb alati enne maavara kaevandamise lubamist selgitada välja keskkonnamõju võimalik ulatus ning rakendada asjakohased meetmed kaasnevate keskkonnamõjude vältimiseks või leevendamiseks;
- maardlate kasutuselevõtul tagada kaevisel transpordiks liikluskoormusele vastavad väljaveoteed.

### 4.3. Looduskeskkonna väärtused

#### 4.3.1. Roheline võrgustik

Üleriigilises planeeringus on käsitletud rohelist võrgustikku kui süsteemi, mis toetab ökosüsteemide toimimist. Riiklikul tasandil on määratud Eesti tuumalade ja koridoride põhivõrk, mis on seotud naabermaade vastavate struktuuridega.

Roheline võrgustik on eri tüüpi ökosüsteemide ja maastike säilimist tagav ning asustuse ja majandustegevuse mõjusid tasakaalustav looduslikest ja poollooduslikest kooslustest koosnev süsteem, mis koosneb tuumaladest ja neid ühendavatest rohekoridoridest.

Maakonnaplaneeringus on roheline võrgustiku käsitluses võetud aluseks varem koostatud maakonnaplaneeringut täpsustava teemaplaneeringu „Asustust ja maakasutust suunavad keskkonnatingimused<sup>40</sup>“ alateema „Roheline võrgustik“. Käesolevas maakonnaplaneeringus on täpsustatud roheline võrgustiku tugialade ja koridoride piire ning kasutustingimusi. Aluseks on võetud maakonna ruumilise arengu eesmärgid ja roheline võrgustiku sidususe tagamise põhimõtted ning üldplaneeringute analüüs.

Rohelise võrgustiku määratlemise eesmärgid Viljandi maakonnas:

- roheline võrgustik täiendab funktsionaalselt kaitsealade võrgustikku, ühendades need looduslike aladega ühtseks terviklikuks süsteemiks;
- roheline võrgustiku aladel toimub inimtekkeliste mõjude pehmendamine või ennetamine, mis tagab koosluste arengu looduslikkuse suunas; see kõik toetab bioloogilist mitmekesisust ja tagab stabiilse keskkonnaseisundi ning hoiab alal inimesele elutähtsaid keskkonda kujundavaid protsesse (põhja- ja pinnavee teke, õhu puhastumine, keemiliste elementide looduslikud ringed jne);
- keskkonna loodusliku iseregulatsiooni tagamine;
- looduslähedase majandamise, elulaadi ja rekreatsiooni planeerimine ning looduslike alade ruumilise kättesaadavuse tagamine inimestele.

<sup>40</sup> Roheline võrgustik on Viljandi maakonnas määratud Viljandi maakonnaplaneeringu teemaplaneeringuga „Asustust ja maakasutust suunavad keskkonnatingimused“, kehtestatud 2005

Rohelise võrgustiku määramisel on aluseks<sup>41</sup>:

- roheline võrgustiku elementide morfomeetriselised kriteeriumid ja looduslike alade osatähtsus;
- loodus- või keskkonnakaitselised väärtuskriteeriumid (haruldus, ohustatus, kaitstuse aste, looduslikkus jne). Kaitsealuste või väärtustatud alade (objektide) valiku kriteeriumid on esitatud vastavasisulistes õigusaktides või erinevate loodusväärtuste inventeerimise meetodikates (Eesti märgalade inventeerimine, IBA alad, Natura alad jne);
- ökoloogilised, keskkonnakaitselised ja maastikulised iseärasused;
- liikide elupaigaeelistused, rändekoridoride paiknemine jne.

Rohelise võrgustiku struktuuris eristatakse kahte osa:

- **tuumalad** – piirkonnad, millele süsteemi funktsioneerimine valdavalt toetub. Tuumalad on ümbritseva suhtes kõrgema väärtusega (looduskaitselised-, keskkonnakaitselised väärtused jne) alad;
- **koridorid, astmelauad** nn siduselemendid tuumalade vahel.

Viljandi maakonnas on määratletud kokku 3 (T1) riikliku-, 15 (T2) maakondliku- ja 10 (T3) kohaliku tasandi tugiala.

*Roheline võrgustik on kantud joonisele **Ruumilised väärtused**.*

**Tabel 5.** Viljandi maakonna roheline võrgustiku tuumalad

Indeks.nr	Nimi
T1.1	Soomaa Kikepera
T1.2	Jälevere Saarjõe
T1.3	Alam-Pedja
T2.4	Järtsaare
T2.5	Parika Ülde Maalasti
T2.6	Oorgu Rebaste
T2.7	Aimla Tõnissaare
T2.8	Kookla Võistre
T2.9	Loime Riuma Mõnnaste
T2.10	Vardi Päidre
T2.11	Kiini Kuninga
T2.12	Tilla Maru Kamari
T2.13	Niguli Hõbemäe
T2.14	Hirmuküla Mäeküla
T2.15	Raamatu
T2.16	Metsaküla
T2.17	Rubina Veisjärve
T2.18	Lilli Tündre
T3.19	Viljandi ürgorg
T3.20	Sinialliku Heimtali
T3.21	Intsu Viisuküla
T3.22	Holstre
T3.23	Raasilla Pahuvare

<sup>41</sup> Rohelise võrgustiku määratlemise alused maakonnaplaneeringus, Jagomägi J, Sepp K, 2001

T3.24	Roosilla
T3.25	Unametsa Suislepa
T3.26	Teringi
T3.27	Penniküla
T3.28	Mustla

#### Rohelise võrgustiku toimimist tagavad tingimused

- roheline võrgustiku aladel kavandatavate planeeringute, kavade jne puhul tuleb arvestada, et roheline võrgustik jääks toimima, st tuleb tagada võrgustiku sidusus;
- Viljandis ja teistes linnalistes asulates tagada roheline võrgustiku toimimine ja sidusus nii linnasiseselt kui ka väliste rohevõrgu elementidega;
- majandatavates metsades on oluline metsaelustiku säilimist toetavate tegevuste järgimine;
- kasutustingimused kaitsealustele territooriumidele jäävatele tuumaladele ja koridoridele kehtestatakse vastavate kaitsealade kaitse-eeskirjade ja kaitsekorralduskavadega;
- võrgustiku funktsioneerimiseks tagada, et roheline võrgustiku tuumaladel looduslike alade osatähtsus ei langeks alla 90%. Seda võib täpsustada üldplaneeringuga, nähes vajadusel ette vastavad kompensatsioonialad;
- asustusala laiendamisel seada täiendavad roheline võrgustiku toimimist tagavad tingimused;
- maavarade kasutamisel rohevõrgustiku alal on eesmärk negatiivse keskkonnamõju minimeerimine ning looduslike protsesside ja maastikuilme taastamine pärast majandustegevuse lõppemist;
- üldplaneeringutes täpsustatakse roheline võrgustiku alade piire ning kasutustingimusi.

#### **Rohelise võrgustiku konfliktialad**

Konfliktid tekivad erinevate maakasutusviiside konkureerimisel ühele ja samale territooriumile, näiteks magistraalide rajamisel läbi metsa, karjäärade rajamisel põllumaadele jne. Planeeringus leiavad kajastamist konfliktialad eelkõige väärtustatud alade, st roheline võrgustiku ja tehnorajatiste vahel. Põhilised konfliktikohad tekivad põhi- ja tugimaanteed ning raudtee lõikumisel roheline võrgustiku elementidega. Olulisemad võimalikud probleemid nendes kohtades on seotud metsloomade liikumisega.

Rohelise võrgustiku ühtset toimimist võib mõjutada ka karjäärade ning turbatootmisväljade rajamine rohevõrgu tuumaladele või nende lähialadele.

Viljandi maakonna roheline võrgustiku konfliktialadena on välja toodud võrgustiku elementide lõikumiskohad Kilingi-Nõmme – Viljandi - Tartu maanteega, Karksi-Nuia – Viljandi – Imavere maanteega ja Uulu – Valga maanteega.

*Rohelise võrgustiku ja maanteed võimalikud konfliktialad on toodud joonisel **Ruumilised väärtused***

#### Põhimõtted konfliktide vältimiseks

- uute tehniliste rajatiste planeerimisel tuleb konfliktseid alasid käsitleda igal konkreetsel juhul eraldi ning roheline võrgustiku funktsioneerimise tagamiseks töötada välja vastavad abinõud;
- põhi- ja tugimaanteedel ning raudteel arvestada konfliktikohtadega ning kavandada lahendused loomade liikumisvõimaluste tagamiseks, võtta kasutusele ohutusmeetmed.

### 4.3.2. Kaitstavad loodusobjektid

Kaitstavad loodusobjektid on kaitsealad (sh kaitsealused pargid), hoiualad, kaitsealused liigid ja kivistised, püsielupaigad, kaitstavad looduse üksikobjektid ning kohaliku omavalitsuse tasandil kaitstavad loodusobjektid.

Kaitstavate alade pindala moodustab ligikaudu 18% maakonna pindalast.

Loodusväärtuste hoidmiseks on Viljandi maakonnas<sup>42</sup>:

- 74 kaitseala,
- 4 hoiuala (Võrstjärve, Kariste, Lepakose ja Ruhijärve),
- 2372 kaitstava liigi leiukohta,
- 94 püsielupaika,
- 89 üksikobjekti.

Kaitsealadest suurim on Soomaa rahvuspark, mis on moodustatud suurte soode, lamminiitude ja metsade, looduslike elupaikade, loomastiku ja taimestiku ning maastiku ja kultuuripärandi kaitseks. Rahvuspark kuulub rahvusvahelise tähtsusega märgalade ehk RAMSARI alade ja linnualade ehk IBA alade nimekirja ning üle-euroopalise tähtsusega loodus- ja linnualade ehk Natura 2000 võrgustiku alade hulka. Rahvuspark asub nii Pärnu- kui Viljandimaal.

Koostamisel on Soomaa Rahvusparki ja tema mõjuala Viljandi- ja Pärnumaal hõlmav maakonna teemaplaneering.

Väärtuslike metsade-, soode- ja niidukoosluste ning kaitsealuste liikide ja nende elupaikade kaitseks on moodustamisel Kikepera looduskaitseala, mille territooriumist väike osa jääb ka Viljandi maakonda.

Kaitstavate loodusobjektide looduskasutustingimused on kinnitatud Vabariigi Valitsuse vastava määrusega. Arendustegevusel kaitsealadel lähtutakse vastava ala kaitse-eeskirjast ning seal sätestatud tingimustest. Kasutustingimused annab kaitseala valitseja. Kaitstava loodusobjekti kaitse korraldamiseks võib koostada kaitsekorralduskava. Kaitsekorralduskava reguleerib kaitsealade majandustegevust, maakasutust ja ehitustegevust.

Käesoleva planeeringuga ei tehta ettepanekuid maakonna olemasolevate kaitstavate loodusobjektide kaitsereežiimi muutmiseks ega täiendavate objektide kaitse alla võtmiseks.

#### Põhimõtted üldplaneeringute koostamisel

- võib vajadusel seada täiendavaid kasutustingimusi loodusväärtuste säilimise tagamiseks;
- ettepanekute tegemisel kaitsereežiimi muutmiseks või objektide kaitse alla võtmiseks tuleb arvestada lisaks looduskeskkonna mõjudele ka majanduslikke ja sotsiaalseid mõjusid.

<sup>42</sup> Keskkonnaregistri andmebaas, 21.10.2015 seisuga

## 5. Tehnilised võrgustikud

### 5.1. Liikumisvajadused, ühistransport

Üleriigilise planeeringu põhimõtete kohaselt on oluline inimeste ja kaupade liikuvuse parandamine nii riigisiselt kui ka Eesti sidumisel välismaailmaga. Rahvusvaheliste transpordikoridoride väljaarendamine võimaldab suurendada ka riigi sisemist sidusust ja piirkondlikku tasakaalustatust. Transpordisüsteemid peavad olema üles ehitatud viisil, mis tagab igal pool Eestis elamisvõimalused ja aegruumiliste vahemaade vähendamise võimalikult keskkonnahoidlikul moel<sup>43</sup>.

Ühistranspordi võrk tuleb üles ehitada nii, et see pakub sagedast, kiiret ja usaldusväärset ühendust elu- ja töökohtade, haridus- ja teenindusasutuste vahel toimepiirkonna piires. Bussi- ja rongitransport peavad olema omavahel sidustatud.

Liikumisvajaduste ja ühistranspordi korraldamisel tuleb arvestada maakonnaplaneeringus kavandatud asustusstruktuuri ja keskuste võrgustikuga ning erinevate piirkondade elanike liikuvusvajadustega.

Ühistranspordi arendamise põhimõtted:

- soodustada raudteetranspordi kasutamist - raudteepeatuste juures vajaliku taristu (sh Viljandi linna raudteejaama taristu) väljaehitamisega (nt juurdepääsuteed, auto- ja jalgrattaparklad, valgustus, bussipeatused) ning bussiliikluse sujuva ühendusega;
- korraldada maakonna piirkondlike keskuste, Võhma, Suure-Jaani ja Karksi-Nuia ning Abja-Paluoja head ühendused oluliste naabermaakondade keskuste Tartu ja Pärnuga ning Tallinnaga;
- oluline on maakonnasiselt maakonnakeskuse ühendamine piirkondlike-, kohalike- ning lähikeskustega;
- luua hea ühendus planeeritava kaksikeskuse Abja-Paluoja ja Karksi-Nuia vahel;
- sidusa ja ohutu liikuvuse tagamiseks on oluline välja arendada kergliiklusteede võrgustik;
- Viljandi linna lähivööndis korraldada ühistranspordi ühendused toimepiirkonna keskusega piisava sagedusega tööle ja kooli käimiseks ning teenuste kättesaadavuse tagamiseks;
- siirdevööndis korraldada ühistranspordi ühendused toimepiirkonna keskuse, Viljandi linnaga, tööpäevadel piisava sagedusega;
- äärelistel aladel kombineerida liikuvuse parandamiseks ühistranspordi, eratranspordi ja tellimussõitude võimalused, toetada elanike ühisalgatusi transpordi korraldamisel;
- eratransport tuleb paremini siduda ühistranspordiga (rakendada nn pargi-ja-sõida-süsteemi);
- raudteejaamad ja bussijaamad tuleb siduda kergliiklusteede võrgustikuga.

### 5.2. Ühendusteede võrgustik

#### 5.2.1. Maanteed

<sup>43</sup> Üleriigiline planeering Eesti 2030+

Üleriigilises planeeringus Eesti 2030+ on välja toodud põhimõte, et riigi maanteevõrk on tihe ning uute põhimaanteed rajamise vajadust ette ei nähta. Liikuvuse suurenemise ja ohutuse tagamise nõude tõttu on siiski vaja rekonstrueerida olemasolevaid ning rajada mõningaid uusi teelõike ja liiklussõlmi põhimaanteed koridorides. Keskenduda tuleb maanteevõrgu kvaliteedi parandamisele ja liikluse turvalisuse tagamisele.

Viljandi maakonda läbib kaks riigi põhimaanteed –Tartu – Viljandi – Kilingi-Nõmme maantee nr 92 ja Valga – Uulu maantee nr 6.

Viljandi maakonnas on hästi väljakujunenud ja toimiv maanteed võrgustik. Olulisemateks maanteesuundadeks on põhja – lõunasuunal Imavere – Viljandi – Karksi-Nuia maantee, ida – lääne suunal Tartu – Viljandi – Kilingi-Nõmme maantee, ning Lõuna-Viljandimaad läbib Valga – Uulu maantee. Suuremat tähtsust omavad ka Põhja-Viljandimaad läbivad Põltsamaa – Võhma ning Mudiste – Suure-Jaani – Vändra maanteed. Lahendamist vajaks maakonnakeskuse Viljandi, kui olulisemate maanteed sõlmpunkti idapoolne ümbersõit, mille rajamine on seni olnud raskendatud tulenevalt looduslikest tingimustest – ümbersõiduks rajatava maanteega tuleks ületada/läbida Tänassilma jõe org.

Viljandi linnas on oluline tagada nende põhitänavate liiklusohutus ja vajalik läbilaskevõime, mis ühendavad riigi tugi- ja põhimaanteed linnakeskusega ning läbivad linna. Tuleb tagada hea tehniline seisukord Viljandi linna keskusest Tallinna, Tartu, Valga ning Pärnu suunas kulgevatele linnatänavatele.

Maakonnaplaneeringuga ei kavandata Viljandimaale uusi maanteed, samas mitmed maanteed vajavad halva tehnilise seisukorra tõttu rekonstrueerimist. (vt lisa 7).

Pikemas perspektiivis tuleb arvestada Tartu – Viljandi – Kilingi-Nõmme maantee Viljandi ja Kilingi-Nõmme vahelisele lõigu tehnilise seisukorra parandamisega ja läbilaskevõime suurendamisega seoses võimaliku Pärnumaale kavandatava logistikakeskusega planeeritava Rail Balticu trassil ning reisijate terminali rajamisega Pärnusse.

Maakonnaplaneeringus tehakse ettepanekud võimalike maanteetranspordi peatus- ja puhkekohtade rajamiseks maakonna piiril põhilistel maanteetrassidel:

- Imavere – Viljandi – Karksi-Nuia maantee Võhma ristmikul;
- Uulu –Valga maanteel Kamara – Mõisaküla ristmikul;
- Tartu – Viljandi – Kilingi-Nõmme maanteel Emajõe Jõesuus;
- Tartu – Viljandi – Kilingi-Nõmme maanteel Kõpu alevikus.

Lisaks kaaluda võimalikku maanteetranspordi peatus- ja puhkekoha rajamist Imavere – Viljandi – Karksi-Nuia maantee Viljandi linna läänepoolsele ümbersõidule. Viljandi linnas on eeldused maanteetranspordi peatus- ja puhkekoha rajamiseks Kantremaa tööstusala piirkonnas.

Nimetatud puhkekohtades võiks paikneda näiteks parkimisplats, kütusetankla, puhkevõimalused, toitlustus, maakonna info jne.

*Viljandi maakonnas rekonstrueerimist vajavad teed on toodud maakonnaplaneeringu joonisel **Asustusstruktuur ja tehnilised võrgustikud.***

#### Maanteevõrgustiku arendamise põhimõtted

- maanteed kvaliteedi tõstmisel tuleb eelkõige lähtuda turvalisusest;
- kruusateedele mustakatete rajamisel arvestada eelkõige teedega, kus liigub ühistransport ning mida kasutatakse kergliikluseks;

- maanteede ristumisel rohelise võrgustike elementide, tuumalade ja rohekoridoridega, tuleb planeeringute ja ehitusprojektide koostamisel arvestada keskkonnamõju strateegilise hindamise käigus välja töötatud meetmeid;
- töötavate karjäärade puhul arvestada nendest tulenevat suuremat liikluskoormust ja häiringuid ümbritsevale elukeskkonnale;
- üldplaneeringute koostamisel arvestada riigiteede koridoride laiusga 20m mõlemale poole tee telge; koridorides ehitustegevuse planeerimisel teha koostööd Maanteeametiga;
- riigitee kaitsevööndis ja sellega külgneval alal kõrgemate kui 30m ehitiste kavandamisel teha koostööd Maanteeametiga;
- üldplaneeringutes määrata üldised põhimõtted teede ristumiskohtade lahendamiseks vastavalt kehtivatele normdokumentidele, tagades juurdepääsud avalikult kasutatavatele teedele;
- üldplaneeringute koostamisel tagada, et teedevõrk vastaks arendustegevusele ning tuleb lahendada juurdepääsude põhimõtted, teede laiendamise ja kandevõime tõstmise vajadused.

Vt **Lisa 7.** Viljandi maakonna prioriteetsed teed

Vt **Lisa 8.** Ühistransport viljandi maakonna kruusakattega teedel

## 5.2.2. Kergliiklus

Üleriigilises planeeringus „Eesti 2030+“ on rõhutatud, et linnade sisestruktuuri ning lähialade arengu seisukohalt on oluline kergliikluse võimaluste parandamine. Tähtsaks on peetud toimepiirkondade sisemise sidususe tagamist, seda tuleb toetada kergliikluse võrgustike arendamisega.

Teenuste kättesaadavuse parandamiseks ja liiklusohutuse tagamiseks on otstarbekas arendada välja sidus kergliiklusteede võrgustik. Kergliiklus on teatud tingimustes eeliseks autotranspordile – jõukohane, kättesaadav, tervislik, loodussõbralik. Kergliiklus lihtsustab ka ligipääse ühistranspordi peatustele, mis on täienduseks ühistranspordi korraldusele. Kergliiklusteed on otstarbekas ühendada võrgustikuks koos jalgratta- ning matkamarsruutidega ning vaatamisväärustega, mis omakorda soodustab turismi arengut.

Kergliiklusteed on käesolevas planeeringus jalg- ja jalgrattateed, mis on rajatud jalakäijate või jalgratturite liikumiseks, olenemata liikumise otstarbest. Kergliiklustee paikneb põhiliselt maanteega paralleelselt, maanteest eraldiseisval muldel, teatud juhtudel ka maanteega ühel muldel, viimasel juhul autoliiklusest eraldatud turvaelementidega. Vajadusel võib kergliiklustee teatud kohtades ja tingimustel kulgeda ka maanteest eemal maastiku reljeefi järgides.

Maakonnaplaneeringu täpsusastmest tulenevalt määratakse planeeringuga kergliiklusteede võrgustiku paiknemine ning olulisemate suundade vajadus. Teede konkreetsed asukohad - kummal pool maanteed kergliiklustee paikneb, millisel kaugusel maanteest, tee laius ning muud täpsustused ja parameetrid lahendatakse üldplaneeringute-, detailplaneeringute- ning ehitusprojektidega.

Kergliiklusteede võrgustiku arendamise põhimõtted:

- keskuste ühendamine tagamaaga: maakondliku-, piirkondliku- ja kohaliku keskuse ühendamine lähitagamaaga teenuste parema kättesaadavuse tagamiseks;
- erinevaid tähtsamaid sihtkohti ühendava võrgustiku väljatöötamine, esmajärjekorras lähtutakse kohalike elanike igapäevasest liikumisvajadusest.

- erinevate kasutajagruppidega arvestamine (nt koolilapsed, vaba aja veetjad, sportijad, matkajad, jne);
- ühistranspordiga arvestava kergliikluse võrgustiku kavandamine (kergliiklusteed ühendatakse bussipeatuste ja raudteejaamadega);
- hõreda liiklusega teede ja tänavate maksimaalne ärakasutamine võrgustiku ülesehitamisel;
- atraktiivsete piirkondade (loodusalad, linnade lähiümbruse puhkealad, vaatamisväärsused, meeldiv miljöö) ärakasutamine marsruutide määramisel ja võrgustiku kujundamisel;
- huvipakkuvad loodus- ning kultuuriväärtused seotakse matkamarsruutideks ning ühendatakse kergliiklusvõrgustikuga arvestades ka rahvusvaheliste jalgrattamarsruutidega;
- kergliiklusteede võrk planeeritakse omavalitsuste piiride üleselt;
- kergliiklusteede märgistamisel kasutatakse sarnaseid võtteid kogu võrgustiku ulatuses;
- asulates tuleb järgmise tasandi planeeringutes koos kergliikluse kavandamisega lahendada ka jalgrataste parkimine.

Kergliiklusteed jagunevad prioriteetsuse põhjal ehitusjärjekordadesse:

- I ehitusjärjekord – eelisjärjekorras arendatakse välja teenust pakkuvate keskuste ja turvalisuse tagamisega seotud kergliiklusvõrgustik (eelkõige ühendusteed koolidega)
- II ehitusjärjekord

Vt **Lisa 6** Viljandi maakonna kergliiklusteed

*Kergliiklusteede võrgustik on toodud joonisel **Asustusstruktuur ja tehnilised võrgustikud**.*

### Sidusteed

Sidustee käesoleva planeeringu mõistes on sõidutee, mida kasutatakse kergliiklusvõrgustiku eraldiseisvate elementide (sh kergliiklusteede ja matkamarsruutide) üksikute elementide ühendamisel sidusaks võrgustikuks või marsruudiks. Sidustee ei kuulu otseselt kergliiklustee kategooriasse, kuna selle puhul ei ole mootorsõidukid ja kergliiklus eraldatud.

Sidusteedeks kavandatakse teed, mida saab kasutada suhteliselt väikesest liiklustihedusest ja seega suuremast liiklusohutusest lähtuvalt kergliikluse korraldamiseks ilma eraldiseisva mulde rajamiseta. Selleks on planeeringuga tehtud ettepanek sidusteede abil kergliiklusvõrgustiku moodustamiseks vajalikud kruusakattega teelõikudele rajada mustkate.

Sidusteede puhul on rajamiskulud ning hoolduskulud minimaalsed. Negatiivne külg on see, et liiklusohutus ei parane, kuna kergliiklejaid ja mootorsõidukeid ei eraldata. Samas kasutajate hulka arvestades ei ole majanduslikult otstarbekas eraldiseisvaid kergliiklusteid rajada.

Sidusteed (ettepanekud kruusakattega teedele mustkatte rajamiseks) jagunevad prioriteetsuse põhjal ehitusjärjekordadesse:

- I ehitusjärjekord
- II ehitusjärjekord

Vt **lisa 6**. Viljandi maakonna kergliiklusteed

*Sidusteede võrgustik on toodud joonisel **Asustusstruktuur ja tehnilised võrgustikud**.*

### Maakondliku- ja rahvusvahelise tähtsusega jalgrattamarsruudid

Maakondliku tähtsusega jalgrattamarsruudid kavandatakse olemasolevatele ja kavandatavatele kergliiklusteedele, maanteedele, metsateedele või pargiteedele. Marsruudid tähistatakse viitadega ja on mõeldud põhiliselt matkamiseks (teekattest tulenevalt eelkõige rattasõiduks ja

käimiseks/jooksmiseks) Liiklemine võib kulgeda nii mootorsõidukiliiklusest eraldiseisval muldel, samal muldel või loodusrajal.

Jalgrattamarsruudid on kavandatud eesmärgiga tuua esile piirkonna vaatamisväärsusi (maastikke, miljööväärtuslikke alasid, arhitektuuripärandit ning loodusväärtusi) ning tutvustada neid.

Viljandi maakonda läbib neli tähistatud jalgrattamarsruuti:

- rahvusvaheline Tour de LatEst
- rahvusvaheline Euro Velo
- piirkondlik Euro Velo
- piirkondlik Võrtsjärve ümbruse marsruut

Kavandatud on neli maakondliku tähtsusega jalgrattamarsruuti:

- Viljandi – Emajõe-Jõesuu
- Viljandi – Heimtali – Tohvri - Viljandi
- Viljandi – Soomaa Rahvuspark
- Põhja- ja Lõuna-Viljandimaad ühendav marsruut

Lõuna-Viljandimaal on jalgrattamarsruut kavandatud endisele Viljandist Mõisakülla kulgenud raudtee tammile.

Riigimetsa Majandamise Keskuse poolt kavandatavad jalgrattamarsruudid maakonnas:

- Mulgi jalgrattamarsruut
- Kabala-Kaansoo jalgrattamarsruut

#### Jalgrattamarsruutide rajamise põhimõtted

- jalgrattamarsruutide kavandamisel arvestatakse rahvusvaheliste, üleriigiliste ja maakondlike marsruutidega;
- arvestatakse vaatamisväärsuste paiknemisega;
- jalgrattamarsruudid kavandatakse olemasolevatele teedele ja radadele, vastavalt vajadusele eraldiseisval muldel paiknevale kergliiklusteele või maanteele;
- jalgrattamarsruudid viidastatakse ühtse süsteemi alusel;
- arvestatakse suuremate linnade ja asulate lähipiirkonnas asuvate puhkealade paiknemisega;
- jalgrattamarsruutide kavandamisel teha koostööd kohalike omavalitsuste ning Riigimetsa Majandamise Keskusega.

*Maakondliku tähtsusega matkamarsruudid on toodud joonisel **Asustusstruktuur ja tehnilised võrgustikud**.*

**Puhkekohad** on soovitatav rajada eelkõige kohtadesse, kus on määratletud kauni vaatega kohad. Samuti võib kaaluda puhkekohtade rajamist loodus- või kultuuriväärtuslikesse kohtadesse. Sobivad on marsruudile jäävad paigad, kuhu on juba varem püstitatud stendid piirkonna või huviväärse objekti informatsiooniga.

#### Puhkekohtade arendamise põhimõtted

- puhkekoha võib ühildada kergliikluseks mõeldud tee ääres oleva ühistranspordi peatusega;
- puhkekohad tuleks rajada ka kergliikluseks mõeldud tee raskematele lõikudele;
- puhkekoha olulised komponendid on jalgratta hoidja, pink ning prügikast jäätmete kogumiseks;
- tuleb korraldada jäätmete äravedu.

## Valgustus

Kergliiklusteede varustamine valgustusega tõstab liiklejate turvalisust ning pikendab kergliikluse ööpäevase kasutamise aega.

Valgustus on käesolevas planeeringus kavandatud kergliiklusteede asulälähedastele lõikudele. Valgustus tuleb rajada kõige kasutatavamatele teelõikudele. Eelkõige tagada valgustus teedele, mida kasutavad kooliõpilased. Valgustuse rajamist kaaluda ohtlikele teelõikudele ning ristmikele. Edasise kavandamise ning projekteerimise käigus tuleks valgustus ette näha ristumistele maanteedega.

Lõplikult otsustab valgustuse paigaldamise vajaduse kohalik omavalitsus.

### Üldised põhimõtted üldplaneeringute koostamisel

- edasise planeerimise käigus tuleb analüüsida täiendavalt liiklussagedusi, kaasnevaid mõjusid ning sellest lähtuvalt täpsustada kergliiklusteede rajamise mahtusid ning ehitusjärjekorda;
- oluliste sihtpunktide asukohtade ruumilisel muutumisel või lisandumisel tuleb tagada nende lülitamine kergliikluse võrgustikku;
- kergliiklusteede märgistamisel kasutada sarnaseid võtteid kogu võrgustiku ulatuses;
- asulates lahendada järgmise tasandi planeeringutes koos kergliikluse kavandamisega ka jalgrataste parkimine;
- liiklusohutuse tagamiseks sidusteede kurvistel või muudel ohtlikel teelõikudel kaaluda kiiruspiirangute seadmist või kasutada muu täiendava märgistuse paigaldamist;
- kavandatav kergliiklustee peab algama ja lõppeme loogilises kohas (nt kool, bussipeatus, kauplus vm), olema katkematu ning kulgema võimalikult pikkadel lõikudel ühel pool maanteed või tänavat;
- sildade ületamisel, kitsastes oludes ja ristumisel sõiduteega tagada ohutus tehniliste lahendustega; täpsemad tehnilised lahendused selgitatakse välja detailplaneeringute ja ehitusprojektidega;
- planeeringu rakendamisel ja detailplaneeringute või ehitusprojektide koostamisel tuleb koostööd teha vajadusel naaberomavalitsusega, maaomanikuga, maanteede valdajaga, Maanteeametiga, raudtee kaitsevööndisse kergliiklustee rajamiseks tuleb koostööd teha raudtee valdajaga ja Tehnilise Järelevalve Ametiga, kergliiklustee rajamisel kultuurimälestise kaitsevööndisse või sellega külgnevale alale tuleb teha koostööd Muinsuskaitseametiga, kergliiklustee planeerimisel ja projekteerimisel tuleb teha koostööd Keskkonnaametiga.

### 5.2.3. Raudtee

Üleriigiline planeering Eesti 2030+ toob välja Eesti raudteetranspordi olulisuse toimepiirkondade omavahelisel sidustamisel ja suuremate keskuste vahelisel liikumisvõimaluste tagamisel. Reisirongiliiklus on ainus riigisisene liikumisviis, mille abil on võimalik vähendada märkimisväärselt aegruumilist vahemaad. Teiste oluliste regionaalsete raudteeühenduste hulgas on toodud Tallinn – Viljandi liin.

Maakonnaplaneeringuga ei kavandata Viljandimaa raudteevõrgu muudatusi.

#### Raudteetranspordi arendamise põhimõtted

- raudteetranspordi konkurentsivõime suurendamiseks võrreldes auto- ja bussitranspordiga on otstarbekas rongide kiiruse tõstmise Viljandi – Tallinna liinil (1 tund 40 minutit), selleks

tuleb raudteetaristu kaasajastada terves ulatuses, lisada juurde rongide möödasõidukohti ning optimeerida ekspressliini peatuskohtade arv;

- soodustada raudteetranspordi kasutamist - raudteepeatuste juures vajaliku taristu, sh Viljandi linna raudteejaama taristu, (ootepaviljonid, -jaamad, mugavad juurdepääsuteed, parklad, sh rattaparklad jne) väljaehitamiseks;
- raudteetransport siduda teiste transpordiliikidega (bussiühendused, jalg- ja jalgrattaliiklus jne);
- tagada ohutusnõuded raudtee ristumisel maanteed- ja linnatänavatega
- Võimalike uute raudteeületuskohtade kavandamisel arvestada, et ei ole lubatud I ja II kategooria samatasandiliste raudteeületuskohtade rajamine. III kategooria uue raudteeületuskoha ja raudteeülekäigukoha rajamisel reserveerida selleks piisava suurusega maa-ala eelkõige nähtavuse seisukohalt;
- raudtee ristumisel roheline võrgustike elementide, tuumalade ja rohekoridoridega, tuleb planeeringute ja ehitusprojektide koostamisel arvestada keskkonnamõju strateegilise hindamise käigus välja töötatud meetmeid.

#### 5.2.4. Lennuväljad

Viljandi maakonnas asuvad lennuväljad Viljandi vallas Päri külas ja Karksi vallas Polli külas. Lennuväljasid kasutatakse hobilennunduseks. Päri külas asuvat lennuvälja taristut haldab kohalik mittetulundusühing.

Uute hobilennunduseks kasutatavate lennuväljade kavandamine ja kasutustingimuste seadmine lahendatakse üldplaneeringutes.

Lennuvälja lähiümbruses tuleb planeerimisel ja ehitamisel arvestada lennuvälja lähiümbruse piirangupindadega. Terves maakonnas tuleb lennuohutuse tagamiseks kooskõlastada Lennuametiga kõik üle 45 m kõrguste ehitiste detailplaneeringud ja ehitusprojektid.

*Lennuväljad on kantud joonisele **Asustusstruktuur ja tehnilised võrgustikud***

#### 5.2.5. Veeteed ja sadamad

Üleriigiline planeering Eesti 2030+ tähtsustab väikesadamaid kui turismi toetavat taristut. Väikesadamate sidumine tagamaal pakutavate teenustega tekitab sünergia, mis parandab turismi arenguvõimalusi. Väga tähtis on tagada hea ligipääs väikesadamatele.

Viljandi maakonna laevatatavad siseveed on Emajõgi ja Võrtsjärv<sup>44</sup>.

Sadamaregistrisse<sup>45</sup> on kantud Võrtsjärve ääres Kolga-Jaani vallas Oiu külas Tännassilma jõe suudmes paiknev Oiu sadam, kus on välja ehitatud vajalik taristu.

Võrtsjärve kui avaliku veekogu randumiskohad asuvad Kolga-Jaani vallas Jõesuus, Viljandi vallas Valmas, Tarvastu vallas Tarvastu poldri puhkealal ja Õhne jõel Suislepas.

Väikesadamate ja randumiskohtade arendamise üldised põhimõtted

- tagada hea juurdepääs sadamale nii maismaalt kui veelt;
- otstarbekas on ühitada erinevad kasutusotstarbed (kalandus, turism, rekreatsioon jne);
- avalikele randumiskohtadele tagada üldplaneeringutes avalik juurdepääs;

<sup>44</sup> Meresõiduohutuse seadus, 12.12.2001

<sup>45</sup> Allikas: Sadameregister.ee, seisuga 15.10.2015

- Võrtsjärvel väikesadamate võrgustiku välja töötamisel lahendada kogu Võrtsjärve piirkond tervikuna.

## 5.3. Muu tehniline taristu

### 5.3.1. Elektrivõrk

Üleriigiline planeering Eesti 2030+ peab riigi ruumilises arengus energeetikat väga oluliseks valdkonnaks. Energiaga varustatus on majandusliku konkurentsivõime eeltingimus. Energiat on vaja teenuste osutamiseks, elamualade toimimiseks, tootmiseks jne. Samas tuleb Eesti energiavarustuse võimalusi avardada, luues välisühendusi Läänemere piirkonna energiavõrkudega.

Maakonnaplaneeringu lahendusse on integreeritud teemaplaneeringuga Kilingi-Nõmme – Riia TEC-2 määratud 330 kV õhuliini trassikoridor<sup>46</sup>(vt lisa 9). Planeeringuga määratud trassikoridor kulgeb Tartu-Viljandi-Sindi 330 kV õhuliinist Eesti Vabariigi piirini. Edasi planeeritakse Läti Vabariigis 330 kV õhuliin Riia TEC-2 alajaamani. Kavandatav õhuliin on osa Balti riikide ühtsest 330 kV elektrivõrgust, mille valmimine tagab parema varustuskindluse kogu Eesti mandriosas.

Elektrivõrk liigitatakse varustuskindluse piirkondadeks: ülitihed-, tihed-, kesktihed- ja hajakorralduse piirkond.

Viljandi maakonnale on valdavalt iseloomulik hajakorralduse piirkond. Tihed piirkond on Viljandi linnas peaaegu 70% alast ja ülejäänud kesktihed. Kesktihed piirkonna alla kuuluvad maakonnas Suure-Jaani, Mustla, Karksi-Nuia, Abja-Paluoja, Võhma, Kolga-Jaani, omavalitsuskeskused, suuremad külakeskused ja aiandusühistud.

Hajakorralduse piirkonnas on valdavalt õhuliini võrk, mis kulgeb valdavalt metsastunud aladel. 2014. aastal oli maakonna keskmine aastane katkestuste kogukestus kliendi kohta Eesti piirkondadest suurim. Ilmastikutingimustest põhjustatud katkestuste arvu minimeerimiseks ja varustuskindluse tagamiseks tuleb rakendada tehnilisi meetmeid.

Maakonnaplaneeringuga nähakse ette 110 kV pingega õhuliinide trassikoridorid:

- Viljandi - Nuia liini trassilt sisseviik Mustla alajaama või uus ühendus Tõrva ja Mustla alajaamade vahele
- Suure-Jaani - Türi liinilt sisseviik Võhma alajaama
- Mõisaküla – Nuia liinilt sisseviik Abja alajaama

Nimetatud ühenduste trassikoridoride asukohtade määramiseks tuleb koostada teemaplaneeringud.

Olemasolevas 35 kV õhuliini trassikoridoris on ette nähtud pingetõstmise 110 kV-le:

- Viljandi -Reinu – Mustla
- Kilingi-Nõmme-Mõisaküla-Abja

<sup>46</sup> Kilingi-Nõmme – Riia TEC2 330 kV õhuliini trassikoridori asukoha määramine, Viljandi Maavalitsus 2015

- Nuia-Mustla
- Viljandi-Valuoja

Pinge tõstmiseks olemasolevas trassikoridoris, kui õhuliini kaitsevööndi ulatus säilib (35 kV pinge üleviimisel 110 kV pingega õhuliiniks), tuleb koostada tehniline projekt (teemaplaneeringu koostamise vajadus puudub). Kui rekonstrueerimisplaanide täpsustamisel selgub vajadus muuta trassikoridori asukohta, tuleb koostada trassikoridori asukohta määrav teemaplaneering.

### Alajaamade rekonstrueerimine ja planeerimine

Rekonstrueeritakse Nuia, Viljandi, Reinu, Valuoja, Mustla, Suure-Jaani (teise trafo paigaldus) piirkonnaalajaamad.

Optimeerimise eesmärgil likvideeritakse Sürgavere piirkonnalajaam.

Varustuskindluse tõstmiseks on planeeritud Kõpu 110/15 kV piirkonnaalajaam.

Alajaamade asukohtade valikul on lähtutud sellest, et hajaasustusega piirkonnas ei rajata uusi 110 kV ülepingega alajaamu olemasolevatele üldjuhul lähemale kui 15 km ja tiheasustuse puhul lähemale kui 3 km.

*Kavandatav elektritaristu on toodud joonisel **Asustusstruktuur ja tehnilised võrgustikud**.*

## 5.3.2. Maagaasi trass

Viljandi maakonda läbib D-kategooria maagaasi ülekandetorustik Vireši-Tallinn D55, ühendus Läti Vabariigiga paikneb Karksi vallas. Lisaks paikneb Viljandi vallas Viljandi GJJ harutorustik. Maagaasi gaasimõõte- ja jaotusjaamad asuvad Ainja külas Karksi vallas – Karksi GMJ ja Vardi külas Viljandi vallas – Viljandi GJJ.

Üleriigiline planeering näeb ette Lõuna–Viljandimaalt Karksi vallast maagaasi trassi võimaliku ühenduse Valgaga.

Eesti gaasivarustuse arengukava<sup>47</sup> näeb ette maagaasi ülekandevõrgus järgmisi arenguid:

- Karksi vallas Ainja külas Karksi GMJ rekonstrueerimine kahesuunaliste gaasivoolude mõõtmist võimaldavaks gaasikulu mõõtejaamaks;
- seoses Balticconnectori projektiga toimuvad ettevalmistused Viljandi valda Väike-Kõpu külla kompressorjaama (Puiatu KJ) rajamiseks. Kompressorjaam on vajalik gaasi rõhu tõstmiseks, et oleks võimalik gaasi transportida Lätist läbi Eesti gaasivõrgu ja Balticconnectori Soome ja vastupidi. Seoses Balticconnectori projektiga on vajadus mõõta gaasivoogusid nii Eestist Lähti kui ka Lätist Eestisse.

### Tingimused üldplaneeringute koostamisel

Arvestada gaasitorustiku kaitsevööndi ulatusega:

- D-kategooria gaasipaigaldise nimiläbimõõduga <200 mm torustiku korral torustiku keskjoonest 3 meetrit;
- D-kategooria gaasipaigaldise nimiläbimõõduga ≥200 mm ja <500 mm torustiku korral torustiku keskjoonest 5 meetrit;
- D-kategooria gaasipaigaldise nimiläbimõõduga ≥500 mm torustiku korral torustiku keskjoonest 10 meetrit.

Gaasipaigaldise kaitsevöönd on seda ümbritsev maa-ala, kus kinnisasja kasutamist on piiratud gaasipaigaldise kaitse ja ohutuse tagamiseks. Ülekandetorustiku kaistevööndisse ei ole lubatud rajada ehitisi, välja arvatud maagaasi ülekandevõrgu omaniku poolt kooskõlastatud ehitised.

<sup>47</sup> Eesti gaasiülekandevõrgu arengukava 2015-2025, Elering, 2015

*Maagaasi trass ja gaasimõõte- ning jaotusjaamad on kantud joonisele **Asustusstruktuur ja tehnilised võrgustikud***

### 5.3.3. Taastuveneergetika

Üleriigilises planeeringus Eesti 2030+ tuuakse välja, et riigi energiajulgeoleku tagamiseks tuleks keskenduda rohkem hajutatumale piirkondlikule energiatootmisele. See võimaldaks ära kasutada ka kohalikke energeetilisi ressursse (päike, tuul, biomass, maasoojus jne). Efektiivsusust silmas pidades oleks otstarbekas rakendada elektri ja soojuse koostootmist.

Viljandi linnas on eeldused elektri ja soojuse koostootmise välja arendamiseks Männimäe katlamaja ja Viljandi valla Jämejala katlamaja baasil.

Tuulikuparkide rajamist Üleriigilises planeeringus Eesti 2030+ Viljandi maakonda ette nähtud ei ole. Keskkonnatingimusest lähtuvalt ei sobi Võrtsjärv tuulikute rajamiseks. Maakondliku tähtsusega tuuleparke maakonnaplaneeringus ei kavandata. Väiketuulikuid võib rajada oma majapidamise või ettevõtte tarbeks.

Viljandimaal on seisuga september 2015 Elektrilevi võrguga liitunud 27 elektritootjat:

- 18 päikeseelektrijaama
- 7 hüdroelektrijaama
- 2 soojuse ja elektri koostootmisjaama

#### Taastuveneergetia objektide kavandamise üldised tingimused

- ajalooliste vesiveskite taastamisel või hüdroelektrijaamade kavandamisel tuleb koostada keskkonnamõjude hindamine;
- tuulegeneraatorite rajamist puudutavad planeeringute ja ehitusprojektide koostamisel tuleb teha koostööd Kaitseministeeriumiga võimalikult varases staadiumis ning kooskõlastada kõik vastavad detailplaneeringud, ehitusprojektid ja projekteerimistingimused või nende andmise kohustuse puudumisel ehitusloa eelnõu või ehitamise teatis; kõik üle 45 m kõrguste ehitiste detailplaneeringud ja ehitusprojektid kooskõlastada Lennuameti- ja Politsei- ja Piirivalveametiga;
- tuulegeneraatorite rajamisel arvestada väärtuslike maastike ja roheline võrgustiku kasutustingimustega;
- tuulegeneraatorite rajamise tingimused määrata üldplaneeringuga või detailplaneeringuga;
- vältida päikeseenergia tootmiseks mõeldud suuremate alade kavandamist väärtuslike maastike, roheline võrgustiku ja väärtusliku põllumajandusmaa aladele.

### 5.3.4. Jäätmete ladestamine

Riigi jäätmekava<sup>48</sup> põhimõtete kohaselt on oluline suund kasutada jäätmeid ressursina. Ladestamisele tuleb eelistada jäätmete ümbertöötlemist, taaskasutust ning jäätmetest energia tootmist. Seetõttu tuleb toetada eelkõige jäätmete sorteerimise ja komposteerimise taristute välja arendamist.

<sup>48</sup> Riigi jäätmekava 2014- 2020, Keskkonnamainisteerium, 2014

Kõikides Viljandimaa kohalikes omavalitsustes toimub korraldatud jäätmevedu.

Põhja-Viljandimaal on Võhma linn, Suure-Jaani ja Kõo vald MTÜ Kesk-Eesti Jäätmehoolduskeskus liikmed, toimub korraldatud jäätmevedu. Ühise jäätmeveopiirkonna Lõuna-Viljandimaal moodustavad Abja, Halliste ja Karksi vald ning Mõisküla linn.

Kõik Viljandi maakonna väikeprügilad on suletud ja korrastatud. Maakonnas töötab neli jäätmejaama ja kaks kompostimisväljakut. Viljandi linna jäätmejaama kasutatakse ka ümberlaadimisjaamana, seal toimub ka taaskasutatavate jäätmete sorteerimine sortimisliinil. Viljandi maakonna olmejäätmete ladestamine toimub Järva maakonnas Väätša vallas.

Ohtlike jäätmete osas on loodud jäätmekäitlussüsteem.

Maakonnas nähakse ette neli võimalikku eriolukorras kasutatavat loomsete jäätmete matmispaika<sup>49</sup>:

- Suure-Jaani vald, Metsküla küla
- Viljandi vald, Kiini küla
- Karksi vald, Tuhalaane küla 1 (vajalikud täiendavad uuringud)
- Karksi vald, Tuhalaane küla 2

Maakonnaplaneeringus ei nähta ette uute jäätmete ladestusalade kavandamist.

## 6. Riigikaitse ja siseturvalisus

### 6.1. Riigikaitse

Viljandi maakonnas paiknevad riigikaitse objektid, millele kehtestatakse maakonnaplaneeringus piiranguvööndid:

- Sakala maleva staabi- ja tagalakeskus Viljandi vallas, Peetrimõisa külas, Karula tee 7. Määratakse piiranguvöönd kuni 300 m kinnistute piirist.
- Sakala maleva 300m lasketiir - Väluste lasketiir Mõnnaste külas Tarvastu vallas. Määratakse piiranguvöönd 2 km territooriumi piirist.
- Sakala maleva Lilli lasketiir – Karksi vald Lilli küla Lilli lasketiir. Määratakse piiranguvöönd kuni 2 km territooriumi piirist.

Lasketiirude piiranguvööndis ei ole soovitatav rajada uusi müratundlikke hooneid.

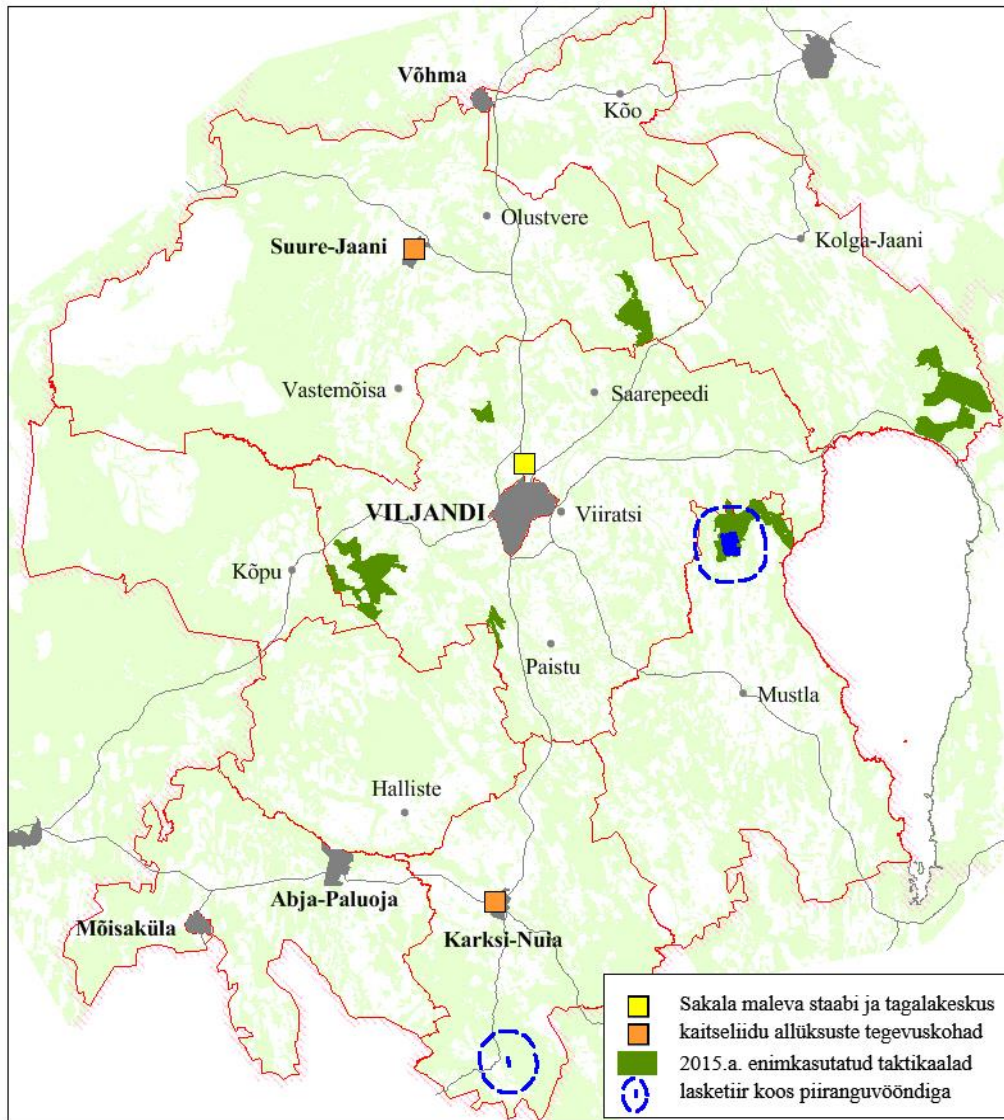
Riigikaitse ehitise piiranguvööndites tuleb Kaitseministeeriumiga kooskõlastada kõik planeeringud, projekteerimistingimused või nende andmise kohustuse puudumisel ehitusloa eelnõu või ehitamise teatis.

Tuulegeneraatorite rajamist puudutavad planeeringute ja ehitusprojektide koostamisel tuleb teha koostööd Kaitseministeeriumiga võimalikult varases staadiumis ning kooskõlastada kõik vastavad detailplaneeringud, ehitusprojektid ja projekteerimistingimused või nende andmise kohustuse puudumisel ehitusloa eelnõu või ehitamise teatis Kaitseministeeriumiga.

Väljaspool riigikaitsemaad toimub Kaitseväe ja Kaitseliidu poolt väljaõppe korraldamine maakonna suurematel metsaaladel.

Väljaõppe ajal tuleb ümbritsevate alade elanikel ja kasutajatel arvestada teatud müra leviku ning raskesõidukite ja inimeste liikumisega.

<sup>49</sup> Hukatud sigade võimalike matmispaikade uuring, Eesti Geoloogiakeskus, 2015



Joonis 4. Viljandimaa taktikaalad ja Kaitsealiidu üksused

Tingimused üldplaneeringute koostamisel

- täpsustatakse riigikaitse ehitise piiranguvöönd;
- Kaitseministeeriumiga tuleb kooskõlastada kõik riigikaitse ehitise piiranguvööndisse jäävad või ulatuvad planeeringud, projektemistingimused või nende andmise kohustuse puudumisel ehitusloa eelnõud või ehitise teatised;
- Kaitseministeeriumiga tuleb kooskõlastada kõigi üle 28 m kõrguste ehitiste planeeringud, projektemistingimused ja ehitusloa või nende andmise kohustuse puudumisel ehitusloa eelnõud või ehitise teatised ning mistahes kõrgusega tuulegeneraatorite ja tuuleparkide planeeringud, projektemistingimused ja ehitusprojektid;
- lasketiirude vms väljaõppeehitiste piiranguvööndisse ei ole võimaliku müra leviku tõttu soovitatav planeerida müratundlikke hooneid, muude riigikaitse ehitiste piiranguvööndite puhul on lähtealuseks riigikaitse ehitise töövõime (kriteeriumid ja piirangute ruumiline ulatus määratakse kaitseministri poolt).

Maakonnaplaneeringuga uusi riigikaitse objekte Viljandi maakonda ei kavandata.

## 6.2. Siseturvalisus

Siseturvalisuse arengukava<sup>50</sup> kohaselt tuleb tagada Eesti inimeseteie tunnetus, et nad elavad vabas ja turvalises ühiskonnas. Oluline on igaühe panus kogukonna turvalisusesse. Keskkonnast tulenevaid ja keskkonda ähvardavaid ohte peab ennetama ja ära hoidma, kasutades selleks mõistlikke lahendusi.

### Riskiallikad maakonnas

Maakonnaplaneeringu koostamisel arvestatakse erinevate riskiobjektide ruumilise paiknemisega ning hädaolukorra riskianalüüside tulemustega.

Hädaolukord on sündmus või sündmuste ahel, mis ohustab paljude inimeste elu või tervist või põhjustab suure varalise kahju või suure keskkonnakahju või tõsiseid ja ulatuslikke häireid elutähtsa teenuse toimepidevuses ning mille lahendamiseks on vajalik mitme asutuse või nende kaasatud isikute kiire kooskõlastatud tegevus.

Päästeameti poolt on välja töötatud regionaalseid ohuallikaid käsitlev riskianalüüs<sup>51</sup>. Neid ohuallikaid tuleb arvestada ruumilisel planeerimisel. Planeeringute koostamisel tuleb ohuallikatest tulenevate riskide maandamiseks kavandada ennetavad meetmed.

Suurimad ohuallikad seisuga september 2015 on Viljandi maakonnas tulenevalt regionaalsest riskianalüüsist:

- Ohtlikke kemikaale käitlevad ettevõtted
  - Tere AS Viljandi tootmisosakond (ohuala 1100 m)
  - keskmisest suuremat ohtu kujutavad endast tiheasustusaladel paiknevad tanklad
- Ohtlikud tööstusalad ja –hooned
  - Tööstusalad kuhu on kavandatud logistika, tööstus- ja ärihooneid, olemasolevatest ja kavandatavatest objektidest tulenevad võimalikud ohud (nn doominoefekti tekkimise võimalus)
- Tuleohtlikud metsa- ja turbaalad
  - Lõuna-Viljandimaa metsade tuleohtlikkus on keskmisel tasemel
- Tormidest mõjutatud piirkonnad
  - ulatuslikud elektrikatkestused
- Paljude kannatanutega tulekahju riskid
  - kogunemishooned – teater Ugala
  - puitasumid – Viljandi vanalinn
  - massiüritus – Viljandi Pärimusmuusika Festival

**Tabel 6.** Ohtlikud ja suurõnnetusohuga ettevõtted ja objektid Viljandi maakonnas.

Nr	Ettevõtte	Ohu kategooria	Ohu raadius (m)	Asukoht
1.	Aleksela Oil AS Viljandi automaattankla	Ohtlik	424	Viljandi linn
2.	Statoil Fuel & Retail Eesti AS	Ohtlik	107	Viljandi linn
3.	Tere AS Viljandi tootmisosakond	Ohtlik	1100	Viljandi linn
4.	Airok OÜ	Ohtlik	465	Viljandi linn

<sup>50</sup> Siseturvalisuse arengukava 2015-2020. Siseministeerium, 2015

<sup>51</sup> Lõuna-Eesti päästeala hädaolukordade riskianalüüside regionaalne kokkuvõtte, Päästeamet, 2014

5.	Reola Gaas AG Laanekuru viljakuivati	Ohtlik	392	Viljandi vald
6.	Reola Gaas AS Undi talu viljakuivati	Ohtlik	392	Tarvastu vald
7.	Ilutulestiku Keskus Arnika OÜ	B-kategooria suurõnnetuse ohuga	0	Viljandi vald
8.	Viljandi Naftabaas OÜ	B-kategooria suurõnnetuse ohuga	115	Viljandi linn
9.	Hansa Ilutulestikud OÜ	B-kategooria suurõnnetuse ohuga	175	Viljandi vald

Maakonnaplaneeringuga ei kavandata uusi suurõnnetusohuga objekte.

**Üleujutusohuga** seotud riskide maandamiseks hajaasustusaladel tuleb planeeringute koostamisel arvestada võimalikke riske järgmistel suurte üleujutusosade siseveekogudel:

- Halliste jõgi Tipu külast suudmeni
- Navesti jõgi Loopere sillast Tallinna-Viljandi maanteeni
- Raudna jõgi järvest suudmeni
- Suur-Emajõgi koos vanajõgedega kogu ulatuses
- Tänessilma jõgi Jõekülast suudmeni

#### Põhimõtted üldplaneeringute koostamisel

- arendusala kavandamisel ulatusliku metsa- või maastikutulekahju ohtlikus piirkonnas jälgida, et kavandatava arendusalani viiks mitu juurdepääsuteed;
- raskete tagajärgedega tormide ohu ennetamiseks tuleb järgida planeerimise-, projekteerimise- ja ehitusnorme;
- planeerida puhvertsoonid ohtlike objektide ning elamu-, puhke-, ühiskondlike hoonete alade vahele;
- mitte planeerida kogunemis- ja puhkealaseid suure riskiohuga objektide piirkonda;
- üleujutusohuga aladel kahjustuste vältimiseks mitte planeerida uut hoonestust;
- tööstusosade planeerimisel, kuhu on kavandatud logistika, tööstus- ja ärihooneid jne, tuleb välja tuua olemasolevatest ja kavandatavatest objektidest tulenevad võimalikud ohud, ning nende näha ette meetmed nende maandamiseks.

*Ohtlikud ja suurõnnetusohuga ettevõtted ning objektid on kantud joonisele **Asustusstruktuur ja tehnilised võrgustikud**.*

#### **Jääkreostusobjektid maakonnas**

Jääkreostusobjektide inventuuri<sup>52</sup> tulemusena on Viljandimaal kaardistatud jääkreostusobjektid, mis on seni ohutustamata või kus on juba ohutustamistoid teostatud.

Jääkreostusobjekti ohtlikkustase on sisuliselt keskkonnamõju eelhinnangu tulemus, mis väljendub arvulistes väärtustes 1-5. A-kategooriasse kuuluvad objektid, mis on likvideeritud ja tulemuslikkus kinnitatud uuringuga, kantakse jääkreostusobjektide arhiivi.

**Tabel 7.** Jääkreostusobjektid Viljandi maakonnas seisuga 2015.

<sup>52</sup> Jääkreostusobjektide inventeerimine 2014-2015. Hinnangute koostamine ja analüüs. Eesti Keskkonnauuringute Keskus OÜ, 2015

Nr	Objekt	Asukoht	Seisund	Reostuse ohtlikkuse tase
1	Endine Viljandi teedevalitsuse asfaltbetoonitehas Jaskal	Suure-Jaani vald Jaska küla	Väheses osas likvideeritud	2
2	Endine Viljandi Naftabaas	Viljandi linn Reinu tee 18	Likvideerimistöid teostatud ei ole	3
3	Gaasihoidlate likvideerimine Karksi vallas	Karksi vald	-	A
4	Suislepa tagavaralennuväli	Tarvastu vald Unametsa küla	Suures osas likvideeritud	4
5	Vastemõisa katlamaja kütteõlimahuti	Suure-Jaani vald Vastemõisa küla	Likvideeritud	A
6	Viljandi endine õhudessantväeosa	Viljandi linn Jakobsoni 8	Suures osas likvideeritud	4
7	Endine Eesti Kütuse bensiinijaam	Viljandi linn Leola 53	Likvideeritud	A
8	Äriküla väetise-mürgihoidla	Karksi vald Äriküla	Suures osas likvideeritud	3

Jääkreostuse likvideerimisetööde planeerimisel tuleb lähtuda järgnevalt toodud põhimõtetest:

- likvideerida ohtlikud jäätmed ja vedelkütusejäädid, et need ei põhjustaks järgnevatel likvideerimistööde etappidel sekundaarset reostust;
- teostada pinnaseuringud ja selgitada reostunud pinnase maht ning koostada jääkreostuskolde puhastustööde kavad või projektid, vajadusel tuleb neile projektidele teha keskkonnamõju hinnangud;

Tuleb silmas pidada, et ajaloolise info huvides ei või jääkreostusobjekti andmebaasist kustutada ka juhul, kui see on lõplikult puhastatud. Puhastamise all mõeldakse siin reostusekomponentide sisalduse taseme viimist vastavaks, kas elamumaa või tööstusmaa tsooni piirarvudele. Planeeringute koostamise käigus võimaliku maa-alade juhtfunktsiooni või sihtotstarbe muutmisel on oluline info kättesaadavus jääkreostusobjektil olnud reostuse ja selle taseme kohta.

#### Põhimõtted üldplaneeringute koostamisel

- üldplaneeringutes kajastada jääkreostusobjektide paiknemine;
- tuleb arvestada jääkreostusobjektide võimaliku mõjuga;
- arendustegevuse puhul reostunud pinnasega või selle kahtlusega endisel jääkreostusobjektil tuleb koostööd teha keskkonnaametiga.

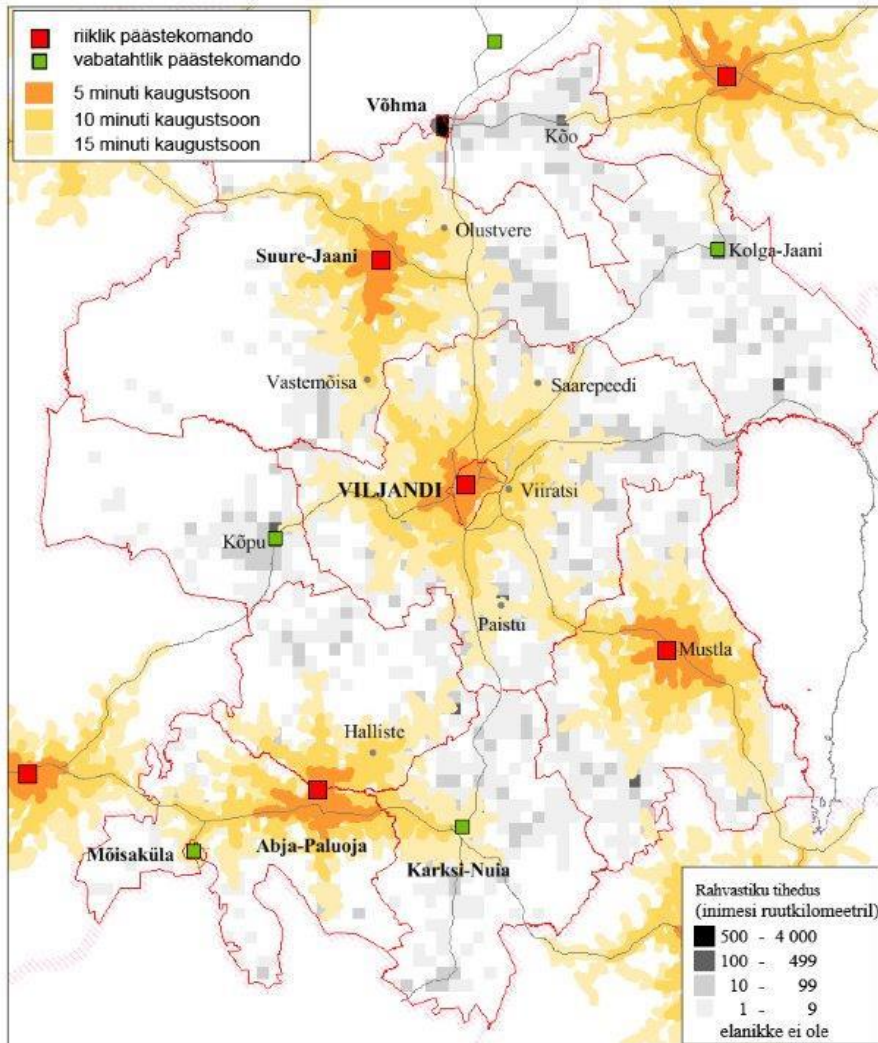
#### **Viljandi maakonna päästekomandod**

Viljandi maakonnas paikneb Lõuna päästkeskuse Viljandi päästepiirkond, kuhu kuuluvad:

- Viljandi korrapidamisgrupp;
- Viljandi päästekomando;
- Abja–Paluoja päästekomando;
- Suure-Jaani päästekomando;
- Mustla päästekomando;

Viljandi maakonna vabatahtlikud päästekomandod:

- Karksi vabatahtlik päästekomando;
- Kolga-Jaani vabatahtlik päästekomando;
- Kõpu vabatahtlik päästekomando
- Mõisaküla vabatahtlik päästekomando



**Joonis 5.** Viljandi maakonna päästekomandode asukohad ja riiklike komandode reageerimisajad

Päästevõimekuse seisukohalt on olulised nii riiklikud, kui ka kohalikud vabatahtlikud päästekomandod. Päästetööde ja ennetustööde korraldamisel on vajalik säilitada ja toetada piirkondlikke vabatahtlikke päästekomandosid, et maakonnas toimiks võimalikult tihe päästeüksuste võrgustik.

## 7. Planeeringu elluviimine

Viljandimaa maakonnaplaneeringus on kavandatud maakonna ruumilised arengusuunad aastani 2030+.

Maakonnaplaneeringu elluviimine eeldab koostööd riigi-, maakonna-, kohaliku omavalitsuse ja erasektori vahel. Riigi valdkondlike arengukavade ja strateegiate koostamisel tuleb arvestada maakonna tasandi planeeringute ja arengukavadega. Kohalikul tasandil toimub maakonnaplaneeringu elluviimine läbi üld- ja teemaplaneeringute.

Maakonnaplaneeringu elluviimiseks koostatakse planeeringu lisana tegevuskava. Tegevuskava seob pikemaajalise visiooni ning selle elluviimiseks konkreetsemad ülesanded. Teisest küljest on tegevuskava monitooringuvahend, millega jälgitakse planeeringu elluviimist. Tegevuskava võib ajakohastada vastavalt vajadusele planeeringu põhilahendust muutmata. Planeeringu tegevuskava ülevaatamist on otstarbekas läbi viia koos maakondliku arengustrateegia tegevuskava ülevaatamisega.

## 8. Mõisted

**Asustuse arengu suunamine** - maalise piirkonna ja linnalise asustusega ala määramisega eelduste loomine ja tingimuste seadmine sellise asustussüsteemi ja asulate ruumilise struktuuri kujundamiseks, mille järgimisel asustuse areng soodustaks mitmekesise, kvaliteetse ja turvalise elukeskkonna, esteetilise miljöö ning olemasolevate väärtuste säilimist, kuid ei tooks kaasa ülemääraseid kulusid uue tehnilise ja sotsiaalse taristu rajamisel ja eksploatatsioonil ning põhjendamatut uutele aladele ehitamist.

### Keskused

**Maakondlik keskus** - maakonna olulisim töökohtade ja teenuste koondumise koht, võib kattuda maakonna halduskeskuse ja toimepiirkonna keskusega (TÜ RAKE uuringus IV tasandi keskus).

**Piirkondlik keskus** – maakondlikust keskusest väiksem keskus, piirkonnas oluline teenuste ja töökohtade koondumise koht. Piirkonna elanike arvestuslik arv: > 4500. (TÜ RAKE uuringus III tasandi keskus).

**Kohalik keskus** - keskus, kus on soovitatavalt kättesaadavad teenused, mille kasutamine rahuldab elanike igapäevaelu põhivajadused. Kohaliku keskuse teeninduspiirkonna elanike arvestuslik arv: > 1500. (TÜ RAKE uuringus II tasandi keskus).

**Lähikeskus** - keskus, mis aitab parandada teenuste kättesaadavust suurematest keskustest eemal paiknevates piirkondades. Lähikeskuse teeninduspiirkonna arvestuslik elanike arv: > 500. (TÜ RAKE uuringus I tasandi keskus).

**Kaksikkeskus** - lähestikku paiknevad, funktsionaalselt omavahel seotud ja koos toimivad keskused, kus vastava taseme teenused tagatakse kahe keskuse koostöös.

Linnalise asustusega ala - (vt ka tiheasum) on maakonnaplaneeringuga määratud linnalise asustuse arenguks sobilik ala. Seda iseloomustavad asustuse kompaktsus – nii olemasoleva hoonestuse tihedus (määratletud tiheasustusega paikkondadena), maakasutusfunktsioonide mitmekesisus (elamualad, tootmisalad, äripiirkonnad, kompaktselt asustusele omased puhkealad jms), ühtsed teede- ja tehnovõrgud ning mitmesuguste teenuste ja töökohtade olemasolu.

**Maaline piirkond** - ala väljaspool linnalise asustusega alasid, mis hõlmab nii hajaasustust kui väiksemaid kompaktselt iseloomuga asustusega alasid (nt mitmed alevikud, tihedamad külakeskused, suvilapiirkonnad jmt).

**Puhkeala** - maastikuliste ja sotsiaalsete eeldustega ala vabaõhu puhkuseks ja puhkemajanduse korraldamiseks.

**Roheline võrgustik** - (ka rohevõrgustik) eri tüüpi ökosüsteemide ja maastike säilimist tagav ning asustuse ja majandustegevuse mõjusid tasakaalustav looduslikest ja poollooduslikest kooslustest koosnev süsteem, mis koosneb tuumaladest ja neid ühendavatest rohekoridoridest.

**Toimepiirkond** - keskus-tagamaa süsteem, mis koosneb toimepiirkonna keskusest (maakondlikust keskusest) ja sellega funktsionaalselt seotud piirkondlikest, kohalikest ja lähikeskustest ning nende tagamaal asuvatest paikkondadest, mille elanike jaoks on antud keskused peamiseks igapäevase ja perioodilise liikumise sihtkohaks. Maakonnatasandi toimepiirkond on funktsionaalne piirkond, kust on võimalik jõuda tööle, kooli ja igapäevateenusteni poole tunniga. Toimepiirkond jaguneb linna lähivööndiks, siirdevööndiks ja äärealaks.

**Linna lähivöönd** - linna ümbritsev toimepiirkonna osa, kus vähemalt 31% elanikest on teenuste ja töökohtade tõttu linnaga (toimepiirkonna keskusega) igapäevaselt seotud.

**Siirdevöönd** – toimepiirkonna osa, mille elanikest 16–30% on teenuste ja töökohtade tõttu toimepiirkonna keskusega igapäevaselt seotud.

**Ääreala** – toimepiirkonna servaala, valdavalt hajaasustusega piirkond, kus toimepiirkonna keskusega on igapäevaselt teenuste ja töökohtade tõttu seotud kuni 15% elanikest.

**Toimepiirkonna keskus** - kõige olulisem töökohtade ja teenuste koondumise koht toimepiirkonnas, maakondlik keskus.

**Väärtuslik maastik** - maakonnaplaneeringuga või üldplaneeringuga määratletud ala, millel on ümbritsevast suurem kultuurilis-ajalooline, esteetiline, looduslik, identiteedi- või puhkeväärtus.

**Väärtuslik põllumajandusmaa** - on haritava maa või püsirohumaa või mõlema maa kõlvikust koosnev, samuti püskikultuuride kasvatamiseks olev maa-ala (üheskoos põllumajandusmaa), mille boniteet on võrdne või suurem Eesti põllumajandusmaa kaalutud keskmisest boniteedist. Maakonnas, mille põllumajandusmaa kaalutud keskmise boniteet on Eesti põllumajandusmaa kaalutud keskmisest boniteedist madalam, on väärtuslik see põllumajandusmaa massiiv, mille boniteet on võrdne või suurem maakonna põllumajandusmaa kaalutud keskmisest boniteedist.

**Kergliiklustee** - jalgrattaga, tasakaaluliikuri ja jalakäija liiklemiseks ettenähtud eraldi tee või tee osa, kus jalakäijad ja jalgratturid on eraldatud autoliiklusest. Kergliiklusteede planeerimisel on oluline, et need oleksid katkematud, ühendaksid olulisi sihtpunkte (elu- ja töökohad ning teenuste osutamise kohad) ja moodustaksid pideva võrgustiku.

**Paikkond** - asustussüsteemi alama astme funktsionaalselt terviklik või ühtne koostisosa, mille moodustab asustusüksus, selle osa või asustusüksuste grupp. Maakondade jagamisel paikkondadeks on võetud arvesse looduslikke piire, vahemaid, ajaloolisi ja kultuurilisi seoseid, piirkondlikku identiteeti ja erinevaid ajaloolisi halduspiire (külade, alevike, kollektiivmajandite, valdade ja külanõukogude piire).

**Riigikaitseline ehitis** - ehitis või riigikaitse otstarbega ehitisi teenindav maa-ala, mis on Kaitseministeeriumi või Kaitseministeeriumi valitsemisala valduses, sealhulgas riigikaitseline tee.

**Ruumimudel** - vahend üldplaneeringu koostamisel, mis on abiks tiheasumite ruumilise struktuuri ja terviklahenduse kavandamisel, näidates ära põhimõttelised hoonestusmahud, hoonete paigutuse ja tänavavõrgustiku. Ruumimudel on aluseks detailplaneeringute koostamisele, hoonete ja avaliku ruumi suhete, samuti elamispindade ja taristute vastastikuste seoste ning tiheasumi ruumilise struktuuri arendamisele.

**XX sajandi arhitektuuriobjekt** – arhitektuuriselt väärtuslikud tsaari-, vabariigi- ja nõukogudeaegsed ehitised.

**Pärandkultuuriobjekt** - eelmiste põlvkondade elamisviisist jäänud nähtavad märgid, mis seonduvad kultuurimaastiku kujunemisega, maa ja rahva ajaloo, talupidamisega, tootmisega ning metsandusega.

**Kultuurimälestis, mälestis** – riikliku kaitse all olev kinnis- või vallasasi või selle osa või asjade kogum või terviklik ehitiste rühm, millel on ajalooline, arheoloogiline, etnograafiline, linnaehituslik, arhitektuuriline, kunstiline, teaduslik, usundilooline või muu kultuuriväärtus.