

Tellija

**Järva Maavalitsus**

Rüütli 25, 72713 Paide

Tel 385 9601

[www.jarva.maavalitsus.ee/](http://www.jarva.maavalitsus.ee/)



Konsultant

**Ramboll Eesti AS**

Laki 34, 12915 Tallinn

[www.ramboll.ee](http://www.ramboll.ee)

# JÄRVA MAAKONNAPLANEERING JÄRVAMAA VÄÄRTUSLIKUD MAASTIKUD, ILUSA VAATEGA TEELÕIGUD NING VAATETORNID JA VAATEKOHAD

Koostamise **2015/09/07**  
kuupäev

## SISUKORD

<b>SISSEJUHATUS</b> .....	<b>5</b>
<b>1. VÄÄRTUSLIKE MAASTIKE MÄÄRATLEMINE</b> .....	<b>6</b>
1.1. Üldpõhimõtted .....	6
1.2. Alade valik .....	6
1.3. Alade hindamine .....	7
<b>2. JÄRVAMAA VÄÄRTUSLIKUD MAASTIKUD</b> .....	<b>9</b>
2.1. Maakondliku, võimaliku riikliku tähtsusega (I klassi) väärtuslikud maastikud .....	9
2.1.1. Jänijõe uhtlammimets .....	9
2.1.2. Mägede maastik.....	10
2.1.3. Kakerdaja raba .....	12
2.1.4. Tammsaare väljamägi – Kodru raba .....	13
2.1.5. Saarjõe maastik .....	15
2.1.6. Kareda-Esna maastik .....	16
2.1.7. Norra-Oostriku allikate ala.....	18
2.1.8. Paide vanalinn .....	20
2.1.9. Türi voorestik .....	22
2.2. Maakondliku tähtsusega (II klassi) väärtuslikud maastikud .....	24
2.2.1. Albu maastik .....	24
2.2.2. Järva-Madise maastik .....	26
2.2.3. Kautla – Seli soode ala.....	28
2.2.4. Ambla alevik.....	30
2.2.5. Käravete alevik.....	32
2.2.6. Rava maastik.....	33
2.2.7. Karinu maastik.....	34
2.2.8. Järva-Jaani – Kuksema maastik .....	36
2.2.9. Kurla karstiaala .....	38
2.2.10. Tõrvaaugu maastik.....	39
2.2.11. Koeru – Väinjärve maastik.....	40
2.2.12. Anna – Purdi maastik.....	42
2.2.13. Roosna-Alliku maastik.....	43
2.2.14. Kiigumõisa – Kilingi maastik .....	44
2.2.15. Türi linn ja lähiümbrus .....	45
2.2.16. Laupa – Jändja maastik .....	47
2.2.17. Särevere – Sütemetsa maastik .....	49
2.2.18. Väätša maastik .....	50
2.2.19. Piiumetsa sookaitseala .....	52
2.3. Piirkondliku tähtsusega (III klassi) väärtuslikud maastikud .....	53
2.3.1. Seidla mõis.....	53
2.3.2. Vulbi oos.....	54
2.3.3. Aravete alevik.....	55
2.3.4. Lüsingu karstiaala .....	57
2.3.5. Eistvere–Pilistvere kirikutee .....	58
2.3.6. Kabala mõis.....	59
2.3.7. Peetri alevik .....	60
2.3.8. Koigi mõis .....	62
2.3.9. Prandi allikakate ala .....	63
2.3.10. Mündi paemurd.....	64
2.3.11. Sargvere mõis .....	65
2.3.12. Valgma küla .....	66
2.3.13. Ammuta maastik.....	67
2.3.14. Salutaguse-Kuusna maastik.....	68

2.3.15. Oisu alevik .....	69
<b>3. JÄRVAMAA ILUSA VAATEGA TEELÕIGUD .....</b>	<b>70</b>
<b>4. JÄRVAMAA VAATETORNID JA VAATEKOHAD .....</b>	<b>71</b>

## SISSEJUHATUS

Töö „Järvamaa väärtuslikud maastikud, ilusa vaatega teelõigud ning vaatetornid ja vaatekohad“ raames on Järvamaa maakonnaplaneeringu teemaplaneeringu „Asustust ja maakasutust suunavad keskkonnatingimused“ lisa nr 1 üle vaadatud ja osaliselt kaasajastatud.

Käesolevas töös on kaasajastatud:

- osaliselt alade kirjeldusi;
- osaliselt soovitusi maakasutuse, ehitustegevuse ja hoolduse osas ala piirides;
- illustreerivaid fotosid.

Käesolevas töös ei kajastata:

- väärtuslikke maastikke, ilusa vaatega teelõike ning vaatekohti, mis seoses haldusterritoriaalsete muutustega ei asu enam Järvamaal;
- väärtuslike maastike aladele kehtestatud piiranguid ja soodustusi, kuna tegemist oli viidetega õigusaktidele, mis osaliselt on muutunud kehtetuks. Väärtuslikel maastikel kavandatavad tegevused peavad olema kooskõlas õigusaktidega, vajalikud aktis ja kehtivad redaktsioonid on leitavad elektroonsest Riigi Teatajast [www.riigiteataja.ee](http://www.riigiteataja.ee).

## 1. VÄÄRTUSLIKE MAASTIKE MÄÄRATLEMINE

Käesolevas peatükis antakse ülevaade, millisele metoodikale tuginedes koostati Järvamaa maakonnaplaneeringu teemaplaneeringu "Asustust ja maakasutust suunavad keskkonnatingimused" alateema „Väärtuslikud maastikud“.

### 1.1. Üldpõhimõtted

Järvamaa maakonnaplaneeringu teemaplaneeringu "Asustust ja maakasutust suunavad keskkonnatingimused" alateema „Väärtuslikud maastikud“ koostati Järva Maavalitsuse arengu- ja planeeringu osakonna poolt koostöös maavanema korraldusega moodustatud teemaplaneeringu koostamist korraldava komisjoniga kaasates omavalitsusi, asjast huvitatud ametkondi ning laia üldsust.

Töö koostamisel on eelkõige juhitud Keskkonnaministeeriumi poolt 2001.a. välja antud metoodilisest materjalist "Väärtuslike maastike määratlemine. Metoodika ja kogemused Viljandi maakonnas". Metoodika kohaselt on maastik inimese poolt tajutav ala, mis võib hõlmata ka ranniku ja siseveed, ning mille ilme määrab looduslike ja inimfaktorite tegevus ja nende vastastikune mõju.

Väärtuslike maastike valikul on lähtutud arusaamast, et väärtuslikud maastikud on alad:

- mis võiksid saada maastikuhoolduslepingute objektiks, kui selleks tekivad vahendid;
- mille piirides võiksid kehtida teatud ehitus- ja kasutustingimused;
- mille piirides maaomanik või -valdaja peaks selleks volitatud ametkonnaga kooskõlastama maastikku muutvaid tegevusi.

Maastikku muutvad tegevused on hoonete, turismirajatiste ja teede ehitamine, kaevandamine, maaparandus, veekogude reguleerimine, maade ümberkruntimine, suuremad metsaraied ja -istutused jne.

Väärtuslike maastike määratlemisel läbiti järgmised etapid:

- töö andmebaaside, kirjanduse, fotokogude, aerofotode ja kaartidega;
- välitööd maastikul;
- mõttetalgud ning arutelud omavalitsustes üldsuse osavõtul;
- ekspertide poolsete hinnangute andmine;
- arutelud planeeringupäeval;
- arutelud teemaplaneeringu koordineerimise komisjoni töökoosolekutel.

Järvamaa väärtuslike maastike väljavalimine toimus kahes järgus:

- esimeses järgus tehti alade eelvalik;
- teises järgus toimus alade täpsem kirjeldamine, kaardistamine ja hindamine.

### 1.2. Alade valik

Alade eelvalik toimus paralleelselt kahes liinis:

- üheltpoolt selgusid andmebaaside, kirjanduse, fotokogude, aerofotode ja kaardimaterjali läbitöötamise tulemusena ning ekspertidelt saadud soovitude põhjal alad, mis võiksid oma harukordsuse, eripära või iseloomulike tunnustega pakkuda huvi laiemale üldsusele;
- teisalt andis koostöö üldsuse ja omavalitsustega rea alasid, mis lisaks kohalikule tuntusele ja tunnustatusele võiksid pakkuda huvi ka laiemale üldsusele.

Järvamaa väärtuslike maastike määratlemisel lähtuti all-loetletud väärtustest:

- 1) **kultuurilis-ajalooline väärtus**, mis koosneb järgmistest teguritest:
  - praeguse maastikumustri ja asustusstruktuuri sarnasus traditsioonilisega;
  - kultuurimälestiste ja traditsiooniliste maastikuelementide rohkus ning olukord;
  - traditsioonilise hoonestuse esinemine ja olukord;
  - looduslike rohumaade rohkus ja hooldus;

- erinevatest ajalooperioodidest pärit elementide rohkus või iseloomulikkus;
  - tänapäevaste maastikuelementide – uued või oluliselt ümberehitatud maanteed, elektriliinid, tootmishooned jms) - vähesus või puudumine.
- 2) **esteetiline väärtus**, mis sõltub järgmistest teguritest:
- maastiku ilu;
  - maastiku mitmekesisus;
  - maastiku omapära;
  - maastiku traditsiooniline ilme;
  - maastiku hooldatus (põllud, rohumaad, hooned jm rajatised);
  - vaheldusrikas või huvitav reljeef;
  - teedelt avanevad ilusad vaated.
- 3) **looduslik väärtus**, mis sõltub järgmistest teguritest:
- väärtuslikud looduslikud ja poollooduslikud elupaigad;
  - väärtuslikud maastikuelemendid (põlispuud, alleed, rändrahnud, kivikülvid, veekogud, karstivormid jne);
  - võimalikud loodus- ja maastikukaitsealad;
  - väljaspool kaitsealasid asuvad väärtuslikud metsa- ja soosalad;
  - looduslik mitmekesisus (looduslikud metsatukad vaheldumisi põllumaade, niitude ja veekogudega jne);
  - olulisus mitmest aspektist: liigikaitse, geomorfoloogia, hüdroloogia jne.
- 4) **identiteediväärtus**, mis sõltub järgmistest teguritest:
- maastiku olulisus kohalike elanike jaoks;
  - maastiku tunnus väljaspool küla, valda, maakonda.
- 5) **rekreatiivne ja turismipotentsiaal**, mis sõltub järgmistest teguritest:
- maastiku ilu;
  - reljeefi ja taimkatte vaheldusrikkus;
  - metsarohkus;
  - veekogu või ranna olemasolu;
  - kohalike traditsioonide olemasolu;
  - vaatamisväärsuste olemasolu;
- 6) **muud väärtused** - väärtus uurimis- või õppeobjektina jms.

Alade valiku tegemisel arvestati:

- erinevate väärtuste suurt kokkulangevust;
- tüüpilisust/esinduslikkust Järvamaal;
- haruldast esinemist Järvamaal;
- riikliku tähtsusega alaks saamise potentsiaali;
- kättesaadavust/ligipääsetavust;
- kohta kohalikus pingereas.

Kaunite teelõikude valikul arvestati ümbritseva maastiku ilu, avarust, omapära, maakasutust, mitmekesisust pinnavormi, vaateid veekogudele jne.

Peale eelvaliku tegemist ja alade esialgsete kirjelduste koostamist saadeti materjal ekspertidele seisukohavõtmiseks ning seda arutati omavalitsustes ja planeeringupäeval.

### 1.3. Alade hindamine

Pärast alade eelvaliku heakskiitmist teemaplaneeringu tegemist koordineeriva komisjoni poolt täpsustati alade kirjeldused ning piirid kaardil ja ning tehti alade lõplik valik ja hindamine.

Kirjelduste põhjal liigitati alad tüüpide järgi, milliseid meetodika järgi oli kaheksa:

- 1 – linna- või asulamaastik;
- 2 – põhiliselt põllumajandusmaastik/küla;
- 3 – põllumajandus- ja loodusmaastik;

- 4 – põhiliselt loodusmaastik;
- 5 – sisaldab suuremat veekogu või piirneb sellega;
- 6 – ajaloo kontsentraat;
- 7 – mõisakeskus või -park;
- 8 – paik, mis seostub ajaloosündmusega või omab sümbolset tähendust.

Mitme tüübi tunnuste olemasolu korral on kasutatud mitut numbrit.

Valiku aluseks olnud väärtusi hinnati põhimõttel:

- 1 – madal või ebaselge;
- 2 – keskmine või ebaühtlane;
- 3 – kõrge väärtus.

Alade lõplik nimekiri jagati antud hinnangute põhjal kahte kategooriasse:

- väärtuslikud maastikud;
- reservalad.

Väärtuslike maastike kategooria sisaldab maakonna kõige väärtuslikumaid alasid, mis valiti välja ja jagati omakorda kolme erinevasse klassi:

- I klassi alad – kõige väärtuslikumad, maakondliku (võimaliku riikliku) tähtsusega alad (I);
- II klassi alad – väga väärtuslikud, maakondliku tähtsusega alad (II);
- III klassi alad – väärtuslikud, kohaliku tähtsusega alad (III);

Reservalade<sup>1</sup> hulka jäid alad, mis on vaid ühest või mõnest aspektist väärtuslikud või üldiselt madalalt hinnatud paigad. Kohalikul tasandil on need siiski olulised ning nende väärtus võib kohaliku elu edendajate soodsa suhtumise jätkumisel suurenedada. Selles töö järgus anti aladele ka registri number.

---

<sup>1</sup> Järva maakonnaplaneeringu 2030+ koostamise raames tõsteti kõik reservalad III klassi alade hulka.

## 2. JÄRVAMAA VÄÄRTUSLIKUD MAASTIKUD

Järvamaal on 43 väärtuslikku maastikku, neist 9 on maakondliku, võimaliku riikliku tähtsusega (I klass), 19 on maakondliku tähtsusega (II klass) ning 15 on kohaliku tähtsusega (III klass).

### 2.1. Maakondliku, võimaliku riikliku tähtsusega (I klassi) väärtuslikud maastikud

#### 2.1.1. Jänijõe uhtlammimets

<b>Nr joonisel</b>	1	
<b>Tüüp</b>	4 – põhiliselt loodusmaastik	
<b>Pindala</b>	134,8 ha	
<b>Asukoht</b>	Järva maakond Albu vald	
<b>Kirjeldus</b>	<p>Ala asub Kõrvemaa maastikukaitseala põhjaosas. Jänijõe vasakkaldal kasvab ca 5 km ulatuses haruldane ja omapärane taimekooslus – uhtlammimets, mis on tänapäeval Eestis vähesäilinud metsatüüp. Selle moodustavad hall- ja sanglepp, saar, tamm, pärn, jalakas ja toomingas, harvem künnapuu ja vaher. Põõsastik on metsas rikkalik: sarapuu, harilik kuslapuu, lodjapuu, türnpuu. Näsiiniin jt Uhtlammimetsa rohuline on silmatorkavalt lopsakas. Jõe kaldaveerel, kus valitsevad vesikanep, kõrvenõges ja palderjan, esineb rohustu kuni paarimeetrise müürina. Puudel ja põõsastel põimuvad humalaväädid ning kobraste tegevuse tulemusel risti-rästi langenud puude tüved loovad ürgmetsa mulje. Peale kevadist suurvett on siinsel huumusrikkal pinnasel õitsemisjärge ootamas hulk erinevaid liike salumetsataimi: õrn lemm-malts, laialeheline kellukas, püsik-seljarohi, mets-nõianõges, lõhnav varjulill, kuutõverohi, laane-sõnajalg, salu-siumari, imekannike jt. Taolised lopsakad metsad esinesid jõgede kallastel ligikaudu 8000 - 9000 aastat tagasi. Selle ala esmakirjeldus pärineb kohalikul kooliõpetajalt ja loodusuurijalt Teet-Julius Luntsult 1938. aastast.</p> <p>Ala läänetiipus Liivoja Jänijõkke suubumise koha lähedal väärib tähelepanu Vahtramäe talu, mille hooned koos rikkaliku maaharimisriistade ja tarbeesemete koguga pärinevad 19. sajandist. Jänijõe kaldalt teostatud väljakaevamised kinnitavad 6000 aasta vanuse asustuse olemasolu. 1982. a. leiti siit 1 meetri sügavuselt kivikirvega raiutud ca 10 kuni 12 sentimeetrise läbimõõduga halli lepa notte, mille vanuseks määrasid teadlased üle 6000 aasta. Tegemist võib olla Järvamaa vanima teadaoleva asulaga.</p>	
<b>Hinnang</b>	Kultuuriline ja ajalooline väärtus	3
	Esteetiline väärtus	3
	Looduslik väärtus	3
	Identiteediväärtus	3
	Rekreatiivne ja turismipotentsiaal	3
	Muud väärtused	2
<b>Soovitused</b>	<ul style="list-style-type: none"> <li>✓ Paigaldada infoskeemid ja viidad</li> <li>✓ Ehitada välja ja tähistada parkimis- ja puhkeplatsid</li> </ul>	
<b>Täiendava inventeerimise vajadus</b>	Vajalik täpsemate hooldussoovituste ja projektide jaoks	

## 2.1.2. Mägede maastik

<b>Nr joonisel</b>	2	
<b>Tüüp</b>	4 – põhiliselt loodusmaastik	
<b>Pindala</b>	451,6 ha	
<b>Asukoht</b>	Järva maakond Albu vald	
<b>Kirjeldus</b>	<p>Ala asub Kõrvemaa maastikukaitseala põhjaosas. Läänest ja lõunast piirab ala Liivoja, mis Mägede küla põhjapiiril suubub Jänijõkke.</p> <p>Suure osa alast võtab enda alla Kõrvemaa kõrgeim ala - ca 4 kilomeetri pikkune ja 1,5 kilomeetri laiune kirde-edelasuunaline Mägede mõhnastik. Ka Punamägedena tuntud mõhnastik on hästi väljakujunenud klassikaline mõhnastik, mis on tekkinud jääajal mandrijää taandudes liustikujõgede (jääsulamisvete poolt) õõnestatud jäälõhedesse või liustikuservadesse ja aluspinna kõrgendite vahele. Omavahel liitunud, kuni paarikümne meetrise suhtelise kõrgusega künkaid, kupleid, seljakuid ja lavajaid künniseid liigestavad lehterjad sulglohud ja mitmesuguse ristprofiiliga piklikud lohud. Üksikute kuplitaoliste pinnavormide vahele on moodustunud suhteliselt suure kõrgusega lavapinnad. Lavade laed on tasased ja nõlvad järsud. Ala kõrgeimaks punktiks on Valgehobusemägi, mis kõrgub 106,9 m üle merepinna. Mägi on kaetud liigirikka segametsaga, kus kasvab muuhulgas harilik ja vaheline lõokannus, laialehine neiuvaip, roomav öövilge, pruunikas pesajuur ning kahelehine käokeel. Mäel asuvast vaatetornist avaneb kaunis vaade Kõrvemaa ulatuslikele metsadele ja soodele, sealt võib näha ümberkaudsete kirikute torne (Järva–Madise, Ambla, Anna, Kose) ning Tallinna telemasti. Suusamatkajate hulgas hinnatud mõhnastiku kaguserval ilmestab loodust endisesse karjääri tekkinud järv.</p> <p>Mägede küla endistel liivastel põldudel ja nõmmedel laiub 1950-ndatel aastatel istutatud noor männimets, kust võib leida samuti mitmete haruldaste taimeliikide kasvukohti, näiteks palu-karukell, varesekold, talvik.</p>	
<b>Hinnang</b>	Kultuuriline ja ajalooline väärtus	Ei hinnatud
	Esteetiline väärtus	3
	Looduslik väärtus	3
	Identiteediväärtus	3
	Rekreatiivne ja turismipotentsiaal	3
	Muud väärtused	Ei hinnatud
<b>Soovitused</b>	<ul style="list-style-type: none"> <li>✓ Puhkemajandust arendada ainult detailplaneeringute alusel järgides maastikukaitseala eeskirju</li> <li>✓ Infoskeemid uuendada vajadusel</li> <li>✓ Avada vaateid</li> </ul>	
<b>Täiendava inventeerimise vajadus</b>	Vajalik täpsemate hooldussoovituste ja projektide jaoks	



Foto 1. Valgehobusemäe suusa- ja puhkekeskuse peahoone<sup>2</sup>



Foto 2. Valgehobusemäe vaatetorn<sup>3</sup>

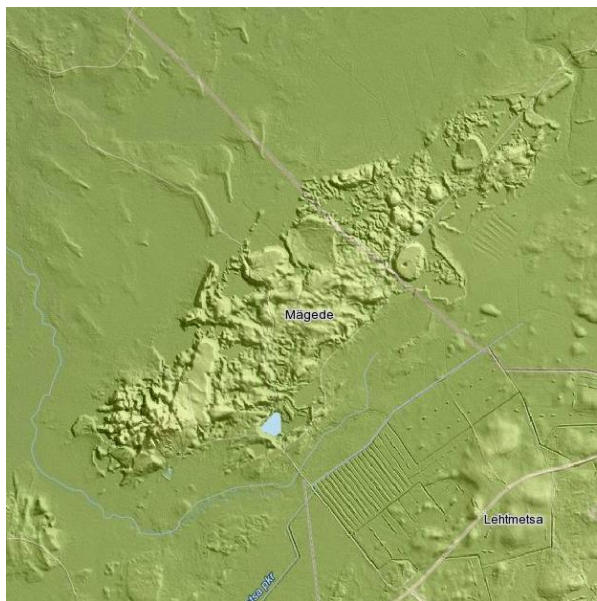


Foto 3. Mägede mõhnastik<sup>4</sup>



Foto 4. 15. Albu Suusasõit Jaak Mae karikatele<sup>5</sup>

<sup>2</sup> Foto Eleri Kautlenbach

<sup>3</sup> Foto Eleri Kautlenbach

<sup>4</sup> Allikas Maa-ameti X-GIS kaardirakenduse reljeefi kaart

<sup>5</sup> Allikas Valgehobusemäe suusa- ja puhkekeskuse kodulehekülg  
<http://www.valgehobuse.ee/?SID=d1d44a8b85c6a2cfe9851f7875d4ccc1&n=21>

### 2.1.3. Kakerdaja raba

<b>Nr joonisel</b>	3	
<b>Tüüp</b>	4 – põhiliselt loodusmaastik	
<b>Pindala</b>	1079,0 ha	
<b>Asukoht</b>	Järva maakond Albu vald	
<b>Kirjeldus</b>	<p>Ala asub Kõrvemaa maastikukaitsealal Vetepere küla põhjaosas. Seda piirab läänest Harju maakonna piir ja idast Mõnuvere küla ning Palginõmme soo. Ala põhjapiiril voolab Tarvasjõgi, mis on Jägala jõe üks paljudest lisajõgedest. Põhilise osa alast võtab enda alla Tarvasjõest lõunas asuv ca 1000 ha suurune Kakerdaja raba. Üks Kõrvemaa suuremaid rabasid on rohkete laugastega maaliline kõrgraba, mille omapäraks on tema kaheastmelisus (kahel erineval kõrgusel paiknev laukavöö). Sadade laugaste äärtel leidub rabakat, ümar- ja pikalehelist huulheina ja valget nokkheina, samuti hanevitsa. Puude liigilisus on väike, nagu rabades ikka: kidurad männid ja sookased. Kevadel ja sügisel peatub laugastikul tuhandeid rändlinde. Raba põhjaosas asub 6,7 ha suurune sademetest ja sooveest toituv Kakerdaja järv. Tüüpilises huumustoitelises umbjärvs puudub igasugune taimestik, kuid järv omab väärtust peamiselt maastikuelemendina ning omapärase ökosüsteemina. Kakerdaja järvest vahetult lõunas asub 2,2 ha suurune rabalaugas. Järvest 1 km ida poole jääb liigirikka puistuga Hiiesaar, mis on arvatav muistne pelgu- ja ohvripaik.</p>	
<b>Hinnang</b>	Kultuuriline ja ajalooline väärtus	Ei hinnatud
	Esteetiline väärtus	3
	Looduslik väärtus	3
	Identiteediväärtus	3
	Rekreatiivne ja turismipotentsiaal	3
	Muud väärtused	Ei hinnatud
<b>Soovitused</b>	✓ Paigaldada infoskeemid	
<b>Täiendava inventeerimise vajadus</b>	Vajalik täpsemate hooldussoovituste ja projektide jaoks	



Foto 5. Kakerdaja raba<sup>6</sup>



Foto 6. Kakerdaja raba laudtee ja laugas<sup>7</sup>

<sup>6</sup> Allikas Maa-ameti X-GIS kaardirakenduse ortofoto

<sup>7</sup> Foto Raimo Pajula

### 2.1.4. Tammsaare väljamägi – Kodru raba

<b>Nr joonisel</b>	4	
<b>Tüüp</b>	4 – põhiliselt loodusmaastik 8 – paik, mis seostub ajaloo-sündmusega või omab sümbolset tähendust	
<b>Pindala</b>	1232,0 ha	
<b>Asukoht</b>	Järva maakond Albu vald	
<b>Kirjeldus</b>	<p>Ala asub Kõrvemaa maastikukaitseala ida-osas. Vetepere külas asuvast alast hõlmab suurema osa Kodru raba koos arvukate laugaste ja raba keskel oleva, 1,7 ha suuruse, ebakorrapärase kujuga Vibujärvega. Maalilist raba ümbritsevad paljud salumetsa-ilmelised soosaared ning nendevahelised soosillad.</p> <p>Rabast läänes, Tammsaare väljamäel asuv Tammsaare-Põhja talu oli sünnikoduks kirjandusklassik Anton Hansen-Tammsaarele. Romaanis "Tõde ja õigus" Vargamäeks ristitud väljamägi on kujunenud üldtunnustatud geograafiliseks kohanimeks. Kirjaniku sünnikodus on avatud muuseum. Huvipakkuvad on romaanist tuntud Eespere ja Tagapere rekonstrueeritud taluhooned ning paikkonnale nime andnud võimas Vetepere tamm väljamäe veerul. Enam kui saja-aastase puuhiiglase kõrgus on 16 meetrit ning tüve übermõõt 3,2 meetrit, võra läbimõõt aga 15 meetrit. A. H. Tammsaare muuseumist paarsada meetrit loodes, Tammsaare-Põhja talu maadel on kujunemas kultuurihiis Järvamaa kultuuripreemiade laureaate poolt istutatud puudest. Hiie rajamist alustati 1992. a. ning igal kevade, Jüripäeva paiku istutavad oma puu järjekordsed Järvamaa Kultuuripreemia laureaadid.</p> <p>Tammsaare väljamäelt ca 1,5 km lääne suunas üle Jägala jõe asub Simisalu väljamägi, mis romaanis "Tõde ja õigus" kannab Hundipalu nime. Sellel säilinud hooned on kohandatud matkakoduks. Simisalu väljamäe vaatetornist avaneb kaunis vaade ümberkaudsetele rabadele.</p> <p>Kodru rabast lõunasse jäävad mitmed saluilmelised soosaared, nende hulgas Lõhmu väljamägi ja Linnassaar ning Kaalepi Linnamägi. Raba lääneserval asuvad Kaubassaared ja põhjaserval Vibussaare, idaserval, paralleelselt Tammsaare väljamäega, Palgissaar. Muistsetel aegadel ajutise pelgupaigana kasutatud soosaari katab hõre segamets ning enamikel neist võib leida kaunist kuldkinga. Palgissaarest läänes asuvas lubjarikkas soos kohtab 8 liiki käpalisi: soovalk, harilik käoraamat, kuradi sõrmkäpp, vööthuul-sõrmkäpp, kahkjaspunane sõrmkäpp, soo-neiuvaip, suur käopõll, kahelehine käopõll. Lõhmu all, lubjarikkas soos kasvab haruldastest taimedest eesti soojumikat, kärbesõit, Russowi sõrmkäppa ning täpelist sõrmkäppa. Mõõda soosaari kulgevad mitmed Tammsaare väljamäelt alguse saavad matkarajad. Simisalu ja Tammsaare väljamäelt kulges endisaegne talitee üle Palgissaare, Kodru raba ja Kaubassaare Järva-Madise kirikuni. Teine talitee kulges üle Laeksaare ja Sikemäe Tallinna poole ning kolmas üle Tartussaare Paide poole.</p>	
<b>Hinnang</b>	Kultuuriline ja ajalooline väärtus	3
	Esteetiline väärtus	3
	Looduslik väärtus	2
	Identiteediväärtus	3
	Rekreatiivne ja turismipotentsiaal	3
	Muud väärtused	Ei hinnatud
<b>Soovitused</b>	<ul style="list-style-type: none"> <li>✓ Planeerida ja hooldada kultuurihiis Tammsaare väljamäe jalamil ning paigaldada infotahvlid</li> <li>✓ Simisalu silla juurde rajada puhkeplats matkajatele</li> <li>✓ Paigaldada infoskeemid ja tähistada objektid</li> </ul>	

**Täiendava inventeerimise vajadus**

Vajalik täpsemate hooldussoovituste ja projektide jaoks



Foto 7. Vargamäe Eespere taluhoone<sup>8</sup>



Foto 8. Vargamäe Tagapere taluhoon<sup>9</sup>



Foto 9. Simisalu väljamägi ja vaatetorn<sup>10</sup>



Foto 10. Vargamäe Tagapere taluhooned<sup>11</sup>



Foto 11. Kodru raba<sup>12</sup>

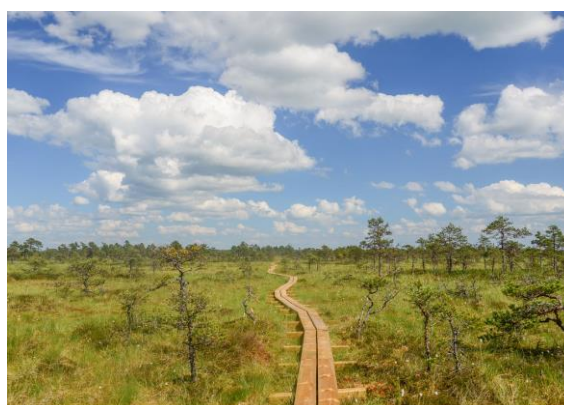


Foto 12. Kodru raba laudtee<sup>13</sup>

<sup>8</sup> Allikas A. A Tammsaare muuseumi koduleht  
<http://www.tammsaare.albu.ee/>

<sup>9</sup> Foto Tiit Blaas, Eesti Ekspress

<sup>10</sup> Allikas Puhka Eestis koduleht  
<http://www.puhkaeestis.ee/et/simisalu-vaatetorn>

<sup>11</sup> Allikas A. A Tammsaare muuseumi koduleht  
<http://www.tammsaare.albu.ee/>

<sup>12</sup> Allikas Puhka Eestis koduleht

[http://www.puhkuseestis.ee/vaatamisvaarsused?sightseeing\\_id=257](http://www.puhkuseestis.ee/vaatamisvaarsused?sightseeing_id=257)

<sup>13</sup> Allikas Vikipeedia koduleht  
[https://et.wikipedia.org/wiki/Kodru\\_raba](https://et.wikipedia.org/wiki/Kodru_raba)

### 2.1.5. Saarjõe maastik

<b>Nr joonisel</b>	5	
<b>Tüüp</b>	4 – põhiliselt loodusmaastik	
<b>Pindala</b>	1027,0 ha	
<b>Asukoht</b>	Järva maakond Türi vald	
<b>Kirjeldus</b>	<p>Ala hõlmab Rassi küla lääneosa, piirnedes läänest Pärnu maakonnaga ja lõunast Viljandi maakonnaga.</p> <p>Alal väärib tähelepanu Pärnu jõe vasakpoolne lisajõgi Saarjõgi koos ürgoruga, mis asub Rassi külas Parasi - Tõrvaaugu maanteest lõunas vahelduva reljeefiga palumännikus. Ürgoru laius on 40 - 50 m ning sügavus 4 – 5 m. Oru põhjas voolava Saarjõe paremal kaldal asub Tagametsa jahiloss ning vasakul skaudilaager. Maastikku ilmestab ka 0,6 ha suurune Tagametsa paisjärv, mis pakub skaudilaagris viibijatele ujumisvõimalust. Maakivist laotud ja mustast marmorist nimetahvliga mälestusmärk Tagametsa skaudilaagri territooriumil põlistab mälestust Eestis II Maailmasõjale järgnenud metsavendade vabadusvõitlusest. Paisjärvest lõunasse jääb 16. -17. sajandist pärit kalmistu "Kalmetinõmm", mis omab arheoloogilist väärtust.</p> <p>Ala lõunaosa reljeefi kujundavad Rassi kabelimäed - järskude nõlvadega pikad ja kitsad seljandikud, mis on jätkuks Vastsemõisa ja Kaansoo metskondi läbivale Balti jääpaisjärve rannaluidete ahelikule. Luited koosnevad rebaseliivast ning neil kasvab kaunis mustikamännik. Luited on oma nime saanud rahvapärimumest, mille järgi olevat siia maetud Põhjasõja ajal rootsi kindral. Siin lähedal, Saarjõest ca 0,5 km lõunas asub 13. - 18. sajandist pärit kalmistu, mis on arheoloogiamälestisena kaitse all. Ala lõunaosa läbib Sakala tee, mis on saanud tuntuks tänu Carl Robert Jakobsonile.</p>	
<b>Hinnang</b>	Kultuuriline ja ajalooline väärtus	1
	Esteetiline väärtus	3
	Looduslik väärtus	3
	Identiteediväärtus	2
	Rekreatiivne ja turismipotentsiaal	3
	Muud väärtused	Ei hinnatud
<b>Soovitused</b>	<ul style="list-style-type: none"> <li>✓ Paigaldada ala infoskeemid</li> <li>✓ Tähistada parkimis- ja lõkkekohad</li> <li>✓ Ehitada välja matkarajad</li> </ul>	
<b>Täiendava inventeerimise vajadus</b>	Vajalik täpsemate hooldussoovituste ja projektide jaoks	



Foto 13. Tagametsa jahiloss<sup>14</sup>

<sup>14</sup> Allikas Tralandia kodulehekülj http://www.ee.tralandia.com/tagametsa-jahiloss-r36267

## 2.1.6. Kareda-Esna maastik

<b>Nr joonisel</b>	6
<b>Tüüp</b>	4 – põhiliselt loodusmaastik 6 – ajaloo kontsentraat 7 – mõisakeskus või -park 8 – paik, mis seostub ajaloosündmusega või omab sümbolset tähendust
<b>Pindala</b>	716,8 ha
<b>Asukoht</b>	Järva maakond Kareda ja Roosna-Alliku vald
<b>Kirjeldus</b>	<p>Ala paikneb Kareda ja Roosna-Alliku valla piiril, hõlmates Kareda valla Esna ja Kareda küla keskosa ning Roosna-Alliku valla Esna küla lõunaosa. Ala, mida läbib Peetri - Roosna-Alliku maantee ning Esna jõgi, võib jagada tinglikult kolmeks osaks: muistne Kareda küla, 20. sajandi I poolel tekkinud Esna raudteeküla ning Esna ja Kudasema mõisad.</p> <p>Kareda küla on esmakordselt mainitud 1212. a. Henriku kroonikas. Eestlaste muistse iseseisvuse ajal oli Kareda üks põhjapoolse Eesti tähtsamaid keskusi. Kunagisest sumbkülast on aja jooksul kujunenud ridaküla. Külas on säilinud tervikuna 3 ja põhiosas 5 rehielamut, lisaks on külas 15 taluaita, neist vanim pärineb 1812. a. Siinne sepikoda arvatakse pärinevat Põhjasõja-eelsest ajast. Säilinud on ka 1867. a. ehitatud unikaalne rehielamu-tüüpi paekivist koolihoone, 1880.a. rajatud külapood ja 1896.a. ehitatud vallamaja. 16. sajandist pärinevad vesiveski ja magasiait on varemetes. Siinne Taaveti-Hansu talu on Eduard Viiralti isa sünnikodu, millega ka kunstnik ise tihedalt seotud oli. Kareda küla auväärse ajaloo tähistamiseks paigaldati küla peatänava äärde 1988. a. skulptor Robert Volki poolt mitme meetri kõrgusest ristkülikukujulisest graniitrahnust väljaraiutud Kareda küla mälestuskivi, nn. Kareda kivi. Kareda küla põhjatipus, Kareda ja Roosna-Alliku valla piiril, Vilismäe talu maadel asub oletatav muinaslinnus I aastatuhandest "Villismägi". Küla lääneserval väärivad tähelepanu looduskaitse all olevad Kareda allikad, millest väljavool toimub Esna jõkke.</p> <p>Esna jõe ülemjooksul ca 1 km Kareda muistsest külast loodes asub 20. sajandi 20-ndatel aastatel raudteeasulana tekkinud Esna küla (alevik). Nimetatud perioodist pärinevad raudteejaama kahekorruseline puithoone ja Aaviku veski, mille seadmed ja interjäär on suhteliselt heas korras. Külas on säilinud tolaeagne plaanilahendus, hoonestus ja miljö. Küla ilmestab allikatoiteline tehisjärv, mis on kohalike elanike supluskohaks.</p> <p>Raudteekülast põhjas asuv Esna mõisaansambel on ehitatud põhiliselt 19. sajandil. Klassitsistlikus stiilis ansambelisse kuuluvad mõisa ühekorruseline peahoone, ait-kuivati, piimaköök, tall, viinavabrik ja kasvuhoone. Lagunenud kõrvalhooneid käesoleval ajal taastatakse. Mõisa peahoone ümbritseb 6,5 ha suurune põlispuudega park, millele lisab ilu teda läänest piirav 0,5 ha suurune rohke taimestikuga Esna allikatoiteline paisjärv. Allikafondist, mille pikkus on üle 200 m, saab alguse Esna jõgi. Koht on sobiv veelindudele talvitumiseks. Allikad koos järvekese, mõisapargi ja jõega on maaliline loodusfragment.</p> <p>Esna mõisaansamblist ca 1,2 km Roosna-Alliku poole väärivad tähelepanu Kudasema mõisa kohalikust dolomiidist kuivati-meierei-elumaja. Kudasema mõisapargis asuvas hoones tegutseb katoliku kiriku koolituskeskus.</p> <p>Esna ja Kudasema mõisa vahelises metsas Esna kabelimäel on säilinud Grünewaldi perekonna kodukalmistu (rajatud 1831 – 1842) ning neogooti stiilis kabel. Uhkeldavalt suure portaali ja roosaknaga kabel, mis on ümbritsetud põlispuudega, mõjub imposantselt.</p>

	Ala lõunaosas Kareda ja Ämbra küla vahel karjamaana kasutatavas nõos asub Karjamaa kivitülv, mille pikkus on 200 m ja laius 50 m. Alal esinevad enamuses hallid või roosakad graniitrahnud, rahnude läbimõõt on enamasti kuni 2 m ja kõrgus 0,5 m.	
<b>Hinnang</b>	Kultuuriline ja ajalooline väärtus	3
	Esteetiline väärtus	1
	Looduslik väärtus	Ei hinnatud
	Identiteediväärtus	3
	Rekreatiivne ja turismipotentsiaal	2
	Muud väärtused	Ei hinnatud
<b>Soovitused</b>	<ul style="list-style-type: none"> <li>✓ Leida vahendid Esna kabeli konserveerimiseks</li> <li>✓ Tähistada juurdepääsud Esna kabelile</li> <li>✓ Jätkata Esna ja Kodasema mõisa taastamist</li> <li>✓ Taastada ja hooldada poollooduslikke kooslusi</li> <li>✓ Jätkata Esna mõisapargi korrastamist</li> </ul>	
<b>Täiendava inventeerimise vajadus</b>	<ul style="list-style-type: none"> <li>✓ Koostada Esna küla ehitus-ajalooline ülevaade ning viia läbi kultuurilooline uuring</li> <li>✓ Viia läbi ehitus- ja kultuurilooline uuring Kareda küla territooriumil</li> </ul>	



Foto 14. Esna mõis<sup>15</sup>



Foto 15. Esna kabel<sup>16</sup>



Foto 16. Esna allikajärv<sup>17</sup>

<sup>15</sup> Allikas Wikimedia commons koduleht [https://commons.wikimedia.org/wiki/File:Esna\\_m%C3%B5isa\\_peahoone,\\_esik%C3%BClg.JPG](https://commons.wikimedia.org/wiki/File:Esna_m%C3%B5isa_peahoone,_esik%C3%BClg.JPG)

<sup>16</sup> Allikas Eesti mõisaportaali <http://www.mois.ee/jarva/esna.shtml>

<sup>17</sup> Allikas Wikimedia commons koduleht [https://commons.wikimedia.org/wiki/File:Esna\\_allikaj%C3%A4rv\\_2.jpg](https://commons.wikimedia.org/wiki/File:Esna_allikaj%C3%A4rv_2.jpg)

## 2.1.7. Norra-Oostriku allikate ala

<b>Nr joonisel</b>	7	
<b>Tüüp</b>	4 – põhiliselt loodusmaastik 7 – mõisakeskus või -park	
<b>Pindala</b>	4177,0 ha	
<b>Asukoht</b>	Järva maakond Koeru vald	
<b>Kirjeldus</b>	<p>Ala hõlmab Endla Looduskaitseala lääneosas paiknevat Norra-Oostriku allikate piirkonda Koeru valla kaguosas. Seda piirkonda peetakse kogu Eesti veerohkeimaks lättepiirkonnaks (2,1 miljonit liitrit tunnis). Põltsamaa jõe lähtejõgedele algust andvad Oostiku ja Sopa allikad toovad maapõuest välja maksimaalselt 882 tuhat liitrit vett tunnis. Inimtegevusest puutumata alal on rikkalikult erineva lehtrisuuruse, sügavuse ja vooluhulgaga allikaid. Haruldasi ja kaitse all olevaid taimi - kaunist kuldkinga ja pruunikat pesajuurt, soo-neiuvaipa ja roomavat öövilget, vööthuul-sõrmkäppa jt - leidub siin 13 liiki.</p> <p>Ala põhjaosas väärib tähelepanu Norra mõisa klassitsistlikus stiilis kahekorruseline klombitud graniidist sokli ja kelpkatusega peahoone, mis on ehitatud 18. sajandi lõpus. Mõisahoonet ümbritseb vabaplaneeringuga park. Norra mõisahoonest vahetult läänes asuvad Norra Allikajärve nimetatakse ka allikatiigiks, kuna peale ulatuslikke maaparandustöid on allika vee väljavoolu hulk oluliselt vähenenud.</p> <p>1,5 km Norra allikatest lõunas asuvad kolmest suurest tõusuallikast koosnevad Oostriku allikad moodustades 0,3 ha suuruse allikajärve. Allikajärv, mis on looduslikult haruldaselt kaunis veekogu, läheb sujuvalt üle 10 - 15 m laiuseks kiirevooluliseks Oostriku jõeks. Metsanurga allikad väljuvad Oostriku jõe põhjast ning koosnevad kolmeteistkümnest 5 – 20 m läbimõõduga ning kuni 2,5 m sügavusega allikast. Kilomeetripikkusele Sopa oja läheteks oleva Sopa allika lehtri läbimõõt on 6 m ja sügavuseks on mõõdetud 4,8 m. Tegemist on sügavaima allikaga Eestis. Völlingi allikas, Eesti üks veerikkamaid ja ainus selle piirkonna laugeallikas, on läheteks kiirevoolulisele Völlingi oja. Mõõda Völlingi oja 300 m allavoolu asuvad Vilbaste allikad. Siinne kõige suurem allikalehter on 10 m läbimõõduga ning 2 m sügavune. Unikaalse vaatepildi annab allika põhjast paarikümne sentimeetrini üles keev liivapilv, mis sisaldab allikalubja terakesi, andes veele rohekas-sinise värvingu. Kolm väiksemat allikalehtrit on omavahel liitunud ning moodustavad kuni 2 m sügavuse järvekese. Allikaid ümbritsevad kuni 12 m kõrgused kuused ja männid ning puukujulised kadakad.</p> <p>Norra mõisast läänes Punaraba loodeserval asub Värvi allikas ehk Kiltre allikas. See on Pandivere kõrgustikule iseloomulik tõusuallikas, lehtri läbimõõduga 4 – 5 m, sügavusega üle 0,5 m. Unikaalseks teeb allika asjaolu, et selle vesi sisaldab ebatavaliselt suurel hulgal pliidi, tsinki, vaske jt polümetalle.</p> <p>Lisaks eelnimetatutele leidub alal veel mitmeid väiksemaid allikaid: Haava allikad, Uus allikas, Roosteallikas, Valtri kaev jt.</p>	
<b>Hinnang</b>	Kultuuriline ja ajalooline väärtus	2
	Esteetiline väärtus	3
	Looduslik väärtus	3
	Identiteediväärtus	3
	Rekreatiivne ja turismipotentsiaal	3
	Muud väärtused	Ei hinnatud
<b>Soovitused</b>	<ul style="list-style-type: none"> <li>✓ Kaaluda Norra mõisa pargi kanalite süsteemi taastamist</li> <li>✓ Ehitada allikate alale täiendavaid laudradasid ja tähistada need</li> </ul>	

**Täiendava  
inventeerimise  
vajadus**

Vajalik täpsemate hooldussoovituste ja projektide jaoks



**Foto 17. Norra mõis allikajärve kaldal<sup>18</sup>**



**Foto 19. Oostriku Suurallikas<sup>20</sup>**



**Foto 18. Purskav allikas<sup>19</sup>**

<sup>18</sup> Foto Anu Ansberg

<sup>19</sup> Foto Anu Ansberg

<sup>20</sup> Allikas Keskkonnaameti  
<http://www.keskkonnaamet.ee/endla/kulastajale-2/pildigalerii/norra-oostriku-allikad-2>

kodulehekülg

**2.1.8. Paide vanalinn**

<b>Nr joonisel</b>	8	
<b>Tüüp</b>	1 – linna- või asulamaastik 6 – ajaloo kontsentraat	
<b>Pindala</b>	46,4 ha	
<b>Asukoht</b>	Järva maakond Paide linn	
<b>Kirjeldus</b>	<p>Ala hõlmab Paide linna kirdeosas asuvat vanalinna muinsuskaitseala.</p> <p>Paide linn tekkis Pärnu jõe ülemjooksule teedesõlme äärsele soisel tasandikul olevale lamedale moreenkõrgendikule 13. sajandi II poolel seoses Paide ordulinnuse rajamisega 1265. a. Linna ajaloolise tuumiku moodustavad Vallimägi, sellel paiknevad Paide Ordulinnuse varemed ja bastionid, linnuse peatorn ning Vallimäest edelasse jääv vanalinn.</p> <p>Vallimägi on väga muutliku reljeefiga 4,1 ha suurune maa-ala, kus keskmise liigirikkusega põhiliselt pärnadest koosnevas pargis asuvad Liivi sõja ajast pärinevad lossivaremed ja 1991. a. taastatud vallitorn. Vallitorni kasutatakse näitusepaigana ja muudeks kultuuriürituseks. Vallimäel on mitmeid paeskulptuure, Jüriöö ülestõusu mälestusmärk ning 1991. a. arhitekt Raul Vaiksoo projekti järgi ehitatud kõlakoda. Vallimägi on kujunenud vabaõhuürituste korraldamise paigaks, meelitades siia puhkajaid ja turiste. Tähelepanu väärib Vallimäe läänenõlval asuv pikliku ristkülikukujulise plaaniga magasiit, mis on ehitatud 1786. a. peale Paide nimetamist kreisilinnaks. 19. sajandi keskel rajati hoonele ruumikad võlvkeldrid, sajandi II poolel kasutati seda arestimajana.</p> <p>Paide keskväljak, mida kolmest küljest ümbritsevad ühekorruselised hooned, on üks paremate proportsioonide ja gabariitidega keskväljakuid Eesti väikelinnade keskväljakute hulgas. Enamik väljakut ümbritsevatest hoonetest on võlvitud keldritega. Väljaku põhjaküljel asuvat Püha Risti kiriku praegust neobaroksete sugemetega hilis-klassitsistlikus stiilis hoonet on aegade jooksul korduvalt ümber ehitatud. Esimesed teated kivikirikust pärinevad 16. sajandist. Paide kirik on Eesti kirikute seas omanäoline, kuna tema torn ei asetse lääneküljel, vaid hoone keskel. Kiriku ees kasvavad lähestikku kaks lõhilehelise arukase leinavormi. Keskväljaku lõunaküljel paiknev hilis-juugendstiilis Raekoja hoone sai oma praeguse kuju peale ümberehitamist 1920. a, seejuures lisati ka II korrus. Hoone interjäär on sõjajärgseil aastail ümber ehitatud.</p> <p>Hästi on säilinud omaaegne hoonestus Rüütli ja Tallinna tänaval. Vanalinna väärtuslikumad osad on veel Veski, Parkali ja Valli tänav, samuti Lai, Väike-Aia ja Pikk tänav.</p>	
<b>Hinnang</b>	Kultuuriline ja ajalooline väärtus	3
	Esteetiline väärtus	3
	Looduslik väärtus	Ei hinnatud
	Identiteediväärtus	3
	Rekreatiivne ja turismipotentsiaal	3
	Muud väärtused	Ei hinnatud
<b>Soovitused</b>	✓ Paigaldada täiendavalt infoskeeme ning vaatamisväärsuste juurde teabetahvleid	
<b>Täiendava inventeerimise vajadus</b>	Vajalik täpsemate hooldussoovituste ja projektide jaoks	



Foto 20. Paide raekoda<sup>21</sup>

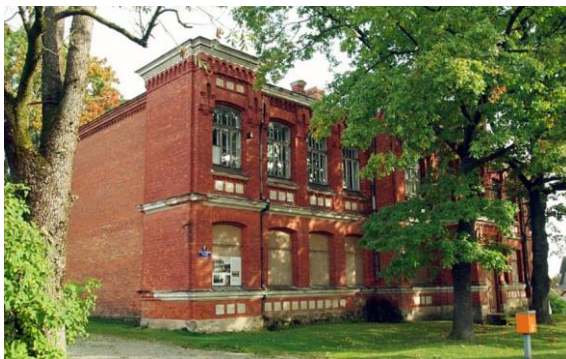


Foto 21. Paide tütarlaste gümnaasium<sup>22</sup>



Foto 22. Paide vallitorn<sup>23</sup>

<sup>21</sup> Allikas Google Maps tänavavaade

<sup>22</sup> Allikas Kuma raadio koduleht  
<http://kuma.fm/uudised/uudis/article/paide-endisesse-koolimajja-voib-tulla-hotell-restoran/>

<sup>23</sup> Allikas Mapio.cz koduleht <http://www.mapio.cz/a/98252693/>

## 2.1.9. Türi voorestik

<b>Nr joonisel</b>	9	
<b>Tüüp</b>	3 – põllumajandus- ja loodusmaastik 7 – mõisakeskus või -park 8 – paik, mis seostub ajalooüldmusega või omab sümboolset tähendust	
<b>Pindala</b>	3697,0 ha	
<b>Asukoht</b>	Järva maakond Türi vald	
<b>Kirjeldus</b>	<p>Ala hõlmab Türi voorestiku maastikukaitseala Türi valla kirdeosas. Ala läbib Pärnu-Rakvere maantee ja Pärnu jõgi.</p> <p>Türi voorestik on üks Eesti tuntumaid väikevoorestikke, mis asub Pandivere kõrgustikust edelas, ulatudes Türi ja Paide ümbruses vastu Kõrvemaa soiseid tasandikke. Voorestik ulatub ca 20 km ulatuses põhjast lõunasse ja kuni 8 km läänest itta. Siin esineb ligikaudu 50 erineva suuruse ja kujuga hästi välja kujunenud voort. Kõrgemad nendest on Käomäe, Kirna, Pala, Raudemetsa, Poaka, Virika, Pakamäe, Säreveere. Voored paiknevad üksteise suhtes enam-vähem rööbiti põhja-kirdest lõuna-edelasse orienteeritud künniste ja seljakutena. Mõõtmelt on voorte pikkus 500 - 2500 m, laius 140 - 540 m ja kõrgus kuni 20,1 m. Kui tavaliselt ei ulatu väikevoorte kõrgus üle 10 m, siis siin on selliseid üle 20, kusjuures 6 voore kõrgus ületab 15 m. Klassikalise kujuga kõrgemad voored moodustavad Kirna, Pala ja Poaka küla ümbruses Türi voorestiku tsentraalse osa, kus voorte esinemissagedus on kõige suurem. Haritava maa suure osatähtsuse tõttu on piirkond metsavaene. Voored on valdavalt põldude, voortevahelised nõod aga niitude ja karjamaade all. Kirdest edelasse voolav Pärnu jõgi jagab ca 140 km<sup>2</sup> suuruse viljaka pinnasega voorte ala peaaegu pooleks.</p> <p>Alale lisavad väärtust mitmed kaitse all olevad üksikobjektid. Kirna voore läänejalamil Paide-Türi maantee vahetus läheduses väärib tähelepanu Kirna mõisapeahoone, mis on ehituslikult huvitavamaid mõisu Järvamaal. Mõisa kahekorruseline kõrge kelpkatusega klassitsistlikus stiilis paekivist peahoone on ehitatud 18. sajandil. Peahoone ees on ringikujuline muruväljak, kuhu Paide-Türi maanteelt suundub peaallee. Hoone taga asuv, algselt kiirtekujulise teedevõrguga barokkaed on koos ülejäänud ansambli kuuluva haljastusega muutunud vabakujunduslikuks. Mõisast kilomeetri jagu loodes endise kabeli taga asub Kirna Mardihaud, mis on huvitava kujuga sälkorg, selle põhjas on allikas. Veel II Maailmasõja ajal kasutasid kohalikud elanikud orgu varjumiseks.</p> <p>Ala lääneosas asuvalt Raudmetsa voorelt avanevad ilmekaunid vaated ümberkaudsetele metsadele ja põldudele. Voore põhjaküljel Türi-Väätsa maantee ääres kasvab looduskaitse all olev Raudemetsa määnd. Selle lähedal asuv Kaljaspooliku mälestuskivi tähistab siit võrsunud klarinetiõpetaja Juhan Kaljaspooliku sünnipaika. Voorest läänes Lokuta jõe kaldal kasvavad looduskaitse all olevad Vanga kased.</p> <p>Ala lõunaosas paikneval Näsuvvere väikevoorel asub Tori mõis, mille vaatamisväärsusteks on kollakashallist dolomiidist kuivati ning 1,9 ha suurune park. Parki ilmestavad kõrgealised tammed.</p>	
<b>Hinnang</b>	Kultuuriline ja ajalooline väärtus	2
	Esteetiline väärtus	3
	Looduslik väärtus	3
	Identiteediväärtus	3
	Rekreatiivne ja turismipotentsiaal	2
	Muud väärtused	Ei hinnatud

<b>Soovitused</b>	<ul style="list-style-type: none"><li>✓ Paigaldada voorestiku info skeemid koos üksikute voorte nimetustega</li><li>✓ Kaaluda vaatetorni püstitamise võimalust mõnele kõrgemale voorele</li></ul>
<b>Täiendava inventeerimise vajadus</b>	Vajalik täpsemate hooldussoovituste ja projektide jaoks



Foto 23. Kirna voor<sup>24</sup>

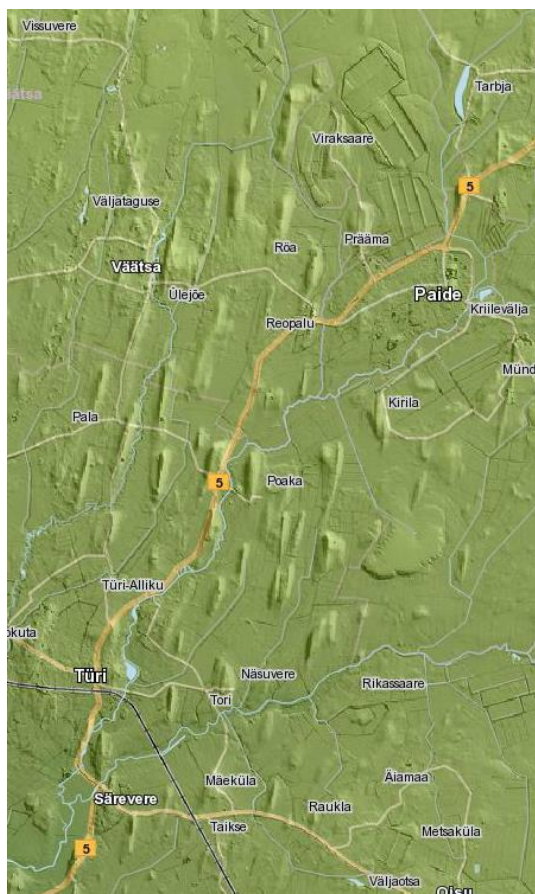


Foto 24. Türi voorestik<sup>25</sup>



Foto 25. Kirna mõisa peahoone<sup>26</sup>



Foto 26. Raudmetsa mänd<sup>27</sup>

<sup>24</sup> Allikas pildiblogi Tulp ja tulp [http://tulpjatulp.blogspot.com/2014\\_05\\_01\\_archive.html](http://tulpjatulp.blogspot.com/2014_05_01_archive.html)

<sup>25</sup> Allikas Maa-ameti X-GIS kaardirakenduse reljeefi kaart

<sup>26</sup> Allikas Delfi koduleht <http://pilt.delfi.ee/picture/7512621/>

<sup>27</sup> Allikas Eesti Entsüklopeedia koduleht [http://entsyklopeedia.ee/meedia/türi\\_vald/jarvamaa\\_raudemetsa\\_mand\\_2006](http://entsyklopeedia.ee/meedia/türi_vald/jarvamaa_raudemetsa_mand_2006)

## 2.2. Maakondliku tähtsusega (II klassi) väärtuslikud maastikud

### 2.2.1. Albu maastik

<b>Nr joonisel</b>	10	
<b>Tüüp</b>	6 – ajaloo kontsentraat 7 – mõisakeskus või -park 8 – paik, mis seostub ajaloosündmusega või omab sümbolset tähendust	
<b>Pindala</b>	67,6 ha	
<b>Asukoht</b>	Järva maakond Albu vald	
<b>Kirjeldus</b>	<p>Ala hõlmab Albu valla Albu küla kesk- ja põhjaosa, seda läbib Kaalepi - Lehtmetsa maantee ning Ambla jõgi.</p> <p>Keskne koht alal on Albu mõisaansambliil, mida ümbritseb suur park. Mõisa varaklassitsistlikus stiilis ühekorruseline peahoone on ehitatud 18. sajandi lõpuveerandil ning on käesolevaks ajaks restaureeritud. Mõisa kõrvalhoonetest on säilinud esinduslik maakivist ait. Raudkivist ja Kuru dolomiidist kabel Aniste tee ääres Kabelimäel on varemetes. Mõisaansambli ümbritsev liigirikas pärna enamusega 5,1 ha suurune park paikneb kahel terrassil. Oluline osa pargi kujunduses on Ambla jõel ja sellele 18. sajandil ehitatud kahe lameda kaarega kivisillal.</p> <p>Mõisaansamblist vahetult loodes väärib tähelepanu Albu kaubanduskeskus, mis on ehitatud arhitekt Mai Šeini projekti järgi vana talli osaliselt säilinud müüridele. Hoone raskepärasele maakivist müüritisele vastandub kõrget katuseviilu täitev klaasaken.</p> <p>Albu mõisahäärberi vastas Sääskülla viiva tee ääres asub endine mõisa tootmishoone Kukenoosi rehi. 1. novembril 1861. a. peksid Laadoga jalaväepolgu soldatid seal halastamatult Albu ja ümbruskonna talupoegi mõisnikule vastuhaku eest. Karistusoperatsiooni hakati hiljem nimetama Albu veresaunaks. Traagilist sündmust meenutab mõisasüdamest vahetult kagus asuva Albu kultuurimaja ette püstitatud mälestusmärk. Talupoegade karistamist on oma romaanis "Prohvet Maltsvet" värvikalt kujutanud Eduard Vilde.</p>	
<b>Hinnang</b>	Kultuuriline ja ajalooline väärtus	3
	Esteetiline väärtus	3
	Looduslik väärtus	2
	Identiteediväärtus	3
	Rekreatiivne ja turismipotentsiaal	2
	Muud väärtused	Ei hinnatud
<b>Soovitused</b>	✓ Paigaldada alale infoskeemid	
<b>Täiendava inventeerimise vajadus</b>	Viia läbi Albu kultuurilooline uuring	



Foto 27. Albu mõis<sup>28</sup>



Foto 28. Albu mõisa kivsild<sup>29</sup>



Foto 29. Albu kauplus<sup>30</sup>

<sup>28</sup> Allikas Eesti mõisaportaali <http://www.mois.ee/jarva/albu.shtml>

<sup>29</sup> Allikas Wikipedia koduleheküljelt [https://et.wikipedia.org/wiki/Albu\\_m%C3%B5is#/media/File:Albu\\_m%C3%B5isa\\_sild\\_2012.jpg](https://et.wikipedia.org/wiki/Albu_m%C3%B5is#/media/File:Albu_m%C3%B5isa_sild_2012.jpg)

<sup>30</sup> Allikas Google Maps tänavavaade

## 2.2.2. Järva-Madise maastik

<b>Nr joonisel</b>	11	
<b>Tüüp</b>	2 – põhiliselt põllumajandusmaastik/küla 6 – ajaloo kontsentraat 8 – paik, mis seostub ajaloo sündmusega või omab sümbolset tähendust	
<b>Pindala</b>	67,4 ha	
<b>Asukoht</b>	Järva maakond Albu vald	
<b>Kirjeldus</b>	<p>Ala hõlmab Albu valla Järva-Madise küla keskosa, mida läbib Kaalepi - Lehtmetsa maantee.</p> <p>Järva-Madise küla tekkis Kaalepi - Lehtmetsa maantee äärde 19. sajandi lõpus ja 20. sajandi alguses kiriku, kõrtsi ja vallamaja juurde. Küla on esmakordselt mainitud 1427. a.</p> <p>Keskne koht alal on Järvamaa väikseimal, ühelöövilisel Järva-Madise Püha Matteuse kirikul, mis rajati kloostrikirikuna 13. sajandi lõpus. Kirik erineb tunduvalt teistest Kesk-Eesti kirikutest, kuid sarnaneb mitmeti Saare- ja Läänemaal tuntud kirikutüübiga. Kiriku torn on ehitatud 1858. a., kirikuaia kabel ja kirikuaia piirdemüür pärinevad samuti 19. sajandist. Kirikuaias on hulgaliselt paest hauatähiseid, sealhulgas 1817. a. rajatud Douglase hauakabel. 23. juunil 1929. a. avati kirikuaias mälestusmärk I Maailmasõjas ja Vabadussõjas langenutele (autor skulptor Ferdi Sannamees). Mälestusmärk taastati 1989. a.</p> <p>Kirikust loodes Kaalepi - Lehtmetsa tee ääres asub 19. sajandi lõpust pärinev Albu vallamaja, mille ees avati 30. augustil 1936. a. graniitsambal pronksbüst Vetepere külas sündinud kirjanikule Anton Hansen-Tammsaarele. Büsti autor on taas Ferdi Sannamees. Vallamajast ca 0,5 km idas asuvale Järva-Madise vanale kalmistule on maetud "Tõe ja Õiguse" tegelaste prototüübid - A. H. Tammsaare isa ja ema ning perekonnad Sikenbergid ja Grosthalid. Samas, üle Järva-Madise - Ahula tee lõunas, asub Järva-Madise uus kalmistu. Nimetatud tee ääres väärib tähelepanu Ahula, Albu ja Seidla mõisa piirikivi. Järva-Madise küla keskele Kaalepi - Lehtmetsa tee äärde jäävad 2001. a. paigaldatud Järva-Madise külakivi ja romaanist "Tõde ja Õigus" tuntud kõrtsi varemed ning standardne obelisk, mis tähistab II Maailmasõjas langenud nõukogude sõdurite matmispaika.</p>	
<b>Hinnang</b>	Kultuuriline ja ajalooline väärtus	3
	Esteetiline väärtus	2
	Looduslik väärtus	Ei hinnatud
	Identiteediväärtus	3
	Rekreatiivne ja turismipotentsiaal	2
	Muud väärtused	Ei hinnatud
<b>Soovitused</b>	<ul style="list-style-type: none"> <li>✓ paigaldada ala infoskeemid</li> <li>✓ leida võimalus värvida keskasula hooned</li> <li>✓ kaaluda kõrtsihoone taastamist või selle varemete korrastamist ja eksponeerimist</li> </ul>	
<b>Täiendava inventeerimise vajadus</b>	Viia läbi Järva-Madise ehitus- ja kultuurilooline uuring	



Foto 30. Järva-Madise Püha Matteuse kirik<sup>31</sup>



Foto 31. Albu vallamaja<sup>32</sup>

<sup>31</sup> Allikas Delfi pildikogu <http://pilt.delfi.ee/picture/16326031/>

<sup>32</sup> Allikas Entsüklopeedia kodulehekülj [http://entsyklopeedia.ee/galerii/albu\\_vald](http://entsyklopeedia.ee/galerii/albu_vald)

## 2.2.3. Kautla – Seli soode ala

<b>Nr joonisel</b>	12	
<b>Tüüp</b>	4 – põhiliselt loodusmaastik	
<b>Pindala</b>	4006,0 ha	
<b>Asukoht</b>	Järva maakond Albu ja Paide vald	
<b>Kirjeldus</b>	<p>Ala asub Kõrvemaa maastikukaitseala lõunaosas, ulatudes Albu valla Vetepere küla keskosast Paide valla Võõbu küla keskosani. Alale jäävad Kautla ja Seli rabad, mis on Kõrvemaa keskosa hõlmava 39,5 tuhande ha suuruse Epu-Kakerdi soostiku osad. Läänest ulatub ala Harju maakonna piirini, idast aga Simisalu väljamäeni. Suure osa alast katavad Kõrvemaa maastikukaitseala Kautla ja Seli sihtkaitsevööndid.</p> <p>Ala põhjaosas väärivad tähelepanu Balti jääpaisjärve taandumise ajast pärinevad Külvandu rannikulited, mis on kohapeal tuntud kui Suur selg ja Väike selg. Taandudes jättis Balti jääpaisjärv maha rannikumoodustisi astangute, rannavallide ja luidete näol. Siin tulevad need teadlastele huvipakkuvad pinnavormid esile jääpaisjärve rannikuluidetena. Männikutega kaetud lited on hästi jälgitavad Vetepere - Ardu maantee ääres.</p> <p>Ala lääneosas asub Kautla raba koos Kutniku järvega, mida tuntakse ka Kõrvenurga soojärvena. 2,3 ha suurust rabajärve ümbritseb 15 - 20 m laiune õõtsik. Järvest toimub väljavool Kautla jõe kaudu Jägala jõkke. Kautla rabas on hulgaliselt madalaid, osaliselt raba alla mattunud liivakünkaid. Kautla raba eraldab Laeksaare rabast loode-kagusuunaline oos, kust avaneb kauneid rabavaateid. Laeksaare raba on rikas saluilmeliste soosaarte poolest: idas Sigapusma ja Kollassaare, põhjas Laeksaare ja Lepassaare. Rabasaartelt võib leida endisaegseid elupaiku.</p> <p>Ala lõunaosas asuvad Seli ja Tellissaare raba, mida ilmestavad mitmed kaunid rabajärved, laugastikud ja soosaared. Seli raba põhjaosas asub 20 ha suurune õõtsuvate kallastega Selijärv. Rabajärve sissevool toimub kraavi kaudu, väljavool Jägala jõkke. Kevadel sisenevad järve Jägala jõest mitmed kalaliigid ning järvel pesitseb arvukalt veelinde. Seli rabast vahetult lõunas endises karjääris asub Vahesaare järv. Tellissaare raba põhjaosas paiknevad Matsimäe Pühajärv ning Kaanjärv.</p> <p>5,5 ha suurune ja 8,1 m sügavune Matsimäe Pühajärv on Järvamaal üks sügavamaid rabajärvi. Taimestikuaeses umbjärves, kust väljakorjamise tõttu on kadunud ka vesiroos, leidub kaladest haugi ja ahvenat. Järve liivasel läänekaldal on ujumis- ja paadisild ning eravaldues olev puhkemaja. Ringikujulist rabajärve piiravad põhiliselt kidurad rabamännid. Järv on kaunis maastikuelement ning teadusliku uurimise objekt.</p> <p>Pühajärvest mõnisada meetrit lääne pool on soiste kallastega Kaanjärv. Põhja-lõuna suunalist piklikku 1,7 ha suurust järve piirab kogu ulatuses õõtsik. Taimestikurikas järv on kraavi kaudu ühenduses Jägala jõega, mis tingib ka järve kalarikkuse. Hinnatav maastikuelement pakub huvi nii teadlastele kui kalasportlastele.</p> <p>Seli ja Laeksaare raba lääneserval kulgeb vähesõidetav tee, kust avaneb kauneid vaateid Kõrvemaa mitmekesisele maastikule. Üle Ohusilla mäe ja läbi Seli raba kulgeb Simisalu - Matsimäe matkarada.</p> <p>Siinsed metsad ja rabad pakuvad oma puutumatus ja avarusega suurepäraselt pelgupaika rohketele linnu- ja loomaliikidele, kellest mitmed on ümbruskonna kultuurmaastikel muutunud haruldasteks.</p>	
<b>Hinnang</b>	Kultuuriline ja ajalooline väärtus	Ei hinnatud
	Esteetiline väärtus	3
	Looduslik väärtus	3

	Identiteediväärtus	2
	Rekreatiivne ja turismipotentsiaal	3
	Muud väärtused	1
<b>Soovitused</b>	✓ Avada kauneid rabavaateid maastikukaitseala kaitse-eeskirjadest lähtuvalt; ✓ Rajada ning märgistada parkimis-, puhke- ja telkimiskohad	
<b>Täiendava inventeerimise vajadus</b>	Vajalik täpsemate hooldussoovituste ja projektide jaoks	

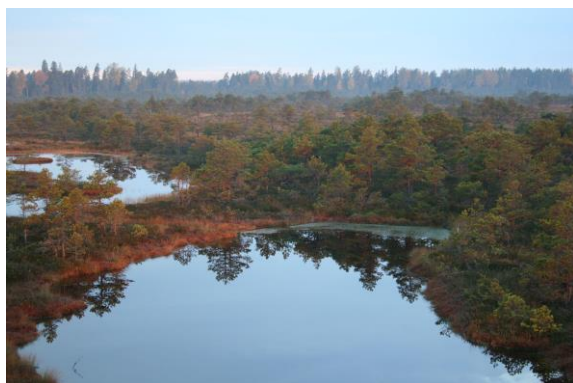


Foto 32. Seli raba<sup>33</sup>



Foto 33. Kõlvandu rannikuluited<sup>34</sup>



Foto 34. Matsimäe Pühajärv<sup>35</sup>

<sup>33</sup> Allikas Vikipeedia kodulehekülg [https://et.wikipedia.org/wiki/Seli\\_raba](https://et.wikipedia.org/wiki/Seli_raba)

<sup>34</sup> Allikas Maa-ameti X-GIS kaardirakenduse reljeefi kaart

<sup>35</sup> Allikas Wikimedia commons koduleht [https://commons.wikimedia.org/wiki/File:Matsim%C3%A4e\\_P%C3%BChaj%C3%A4rv.jpg](https://commons.wikimedia.org/wiki/File:Matsim%C3%A4e_P%C3%BChaj%C3%A4rv.jpg)

## 2.2.4. Ambla alevik

<b>Nr joonisel</b>	13	
<b>Tüüp</b>	1 – linna- või asulamaastik 6 – ajaloo kontsentraat 8 – paik, mis seostub ajalooüldmusega või omab sümbolset tähendust	
<b>Pindala</b>	182,9 ha	
<b>Asukoht</b>	Järva maakond Ambla vald	
<b>Kirjeldus</b>	<p>Ala hõlmab Ambla alevikku Ambla valla põhjaosas. Seda piirab läänest Pärnu-Rakvere maantee ning läbivad mitmed kohaliku tähtsusega teed ning Ambla jõgi. 13. sajandil tekkis Ambla jõe ülemjooksul Tallinn-Porkuni ja Paide-Rakvere teeristil Ambla kirikuküla, mis kujunes 19. sajandi II poolel kihelkonnaalevikuks. Siinsetest vaatamisväärustest on üks huvipakkuvamaid Ambla Neitsi Maarja Kirik, mis on Järvamaa ja Kesk-Eesti vanim säilinud sakraalehtis. Väliselt lihtsa kolmelöövilise kodakiriku ehitamist alustas Liivi ordu tõenäoliselt 13. sajandi keskel. Omaette vaatamisväärsus on lõhutud maakivist ja Kuru dolomiidist laotud kirikuaed ning selle sepivärav. Kirikuaias püüavad pilku Maydell`ide hauakabel, marmorist hauamonument "Poiss moonidega" ning Vabadussõjas ja I Maailmasõjas langenutele pühendatud mälestusmärk "Rahuingel võidupärjaga" (taastatud H. Sarkopfi poolt). Kalmistule on maetud ornitoloog ja fenoloog F. H. Huene, geograaf mag. J. Kents ja pedagoog T. Lunts.</p> <p>Aleviku keskel väärivad veel tähelepanu kirikumõisa tagasihoidliku arhitektuuriga ühekorruseline puithoone, esimese Eesti Vabariigi ajal valminud kahekorruseline kelpkatusega koolimaja ning vallamaja esinduslik ühekorruseline kivihoone (ehitatud 1893. a). Vallamaja vastas Rakvere - Pärnu maantee lähedal tähistab standardne obelisk II Maailmasõjas langenud nõukogude sõdurite kalmistut.</p> <p>Alevikus ja selle lähiümbruses Jõgisoo ja Räsna küla territooriumil on väga suur kivikalmete ja kultusekivide kontsentratsioon, samuti on leitud vanu asulakohti.</p>	
<b>Hinnang</b>	Kultuuriline ja ajalooline väärtus	3
	Esteetiline väärtus	2
	Looduslik väärtus	Ei hinnatud
	Identiteediväärtus	3
	Rekreatiivne ja turismipotentsiaal	1
	Muud väärtused	Ei hinnatud
<b>Soovitused</b>	✓ Paigaldada ala infoskeemid ja tähistada tähtsamad objektid	
<b>Täiendava inventeerimise vajadus</b>	Vajalik täpsemate hooldussoovituste ja projektide jaoks	



Foto 35. Poiss mooniga<sup>36</sup>



Foto 36. Ambla vallamaja



Foto 37. Ambla Püha Neitsi Maarja kirik<sup>37</sup>

<sup>36</sup> Allikas Wikimedia commons koduleht  
[https://commons.wikimedia.org/wiki/File:Ambla\\_kirikuaed\\_ja\\_kalmistu-%22Poiss\\_moonidega%22.JPG](https://commons.wikimedia.org/wiki/File:Ambla_kirikuaed_ja_kalmistu-%22Poiss_moonidega%22.JPG)

<sup>37</sup> Allikas Kultuurimälestiste riiklik register  
<http://register.muinas.ee/public.php?menuID=monument&action=view&id=14952>

### 2.2.5. Käravete alevik

<b>Nr joonisel</b>	14	
<b>Tüüp</b>	1 – linna- või asulamaastik 7 – mõisakeskus või -park	
<b>Pindala</b>	84,8 ha	
<b>Asukoht</b>	Järva maakond Ambla vald	
<b>Kirjeldus</b>	<p>Käravete alevikus Ambla valla loodeosas Ambla jõe ülemjooksul Jägala-Käravete ehk Piibe maantee ääres on väikesele maa-alale kontsentreeritud vana mõisakeskuse ja uuemaegse külaarhitektuuri objektid.</p> <p>Käravete mõisaansambel on üks ilusamaid ja terviklikumaid Järvemaal. Mõisa ühekorruseline barokne peahoone on ehitatud 18. sajandi lõpus. 19. sajandi I poolest pärinevad ait ja tall-tõllakuur on massiivsed kiviehitised ning kuuluvad küpse klassitsistliku stiili esindajatena kunstipärasemate mõisa abihoonete hulka Eestis. Majandushooned, karjaõu, viinavabrik koos talliga koonduvad ümber mõisatuumiku alamansamblitena. Enamiku majandushoonete juures leidub maakivi ja dolomiidi kooskasutamist. Mõisaaiade dekoratiivvormidena väärivad tähelepanu 1877. a. rajatud sild ja eelmise sajandi algusest pärinevad kaks suurt lubjakivist aiavaasi. Mõisaansamblile loovad sobiva fooni seda ümbritsev vabaplaneeringuline puistu ning selle lääneservale rajatud paisjärv. Ambla jõgi ning sellele rajatud paisjärv on kogu ala oluliselt ilmestavad elemendid.</p> <p>Mõisaansamblist ja paisjärvest põhjas, Ambla jõe laugjalt tõusvale paremkaldale on rajatud aastatel 1977 - 1984 arhitekt V. Künnapu projekti järgi ühepereelamud, mis moodustavad ühtse ja tasakaalustatud ansambli.</p>	
<b>Hinnang</b>	Kultuuriline ja ajalooline väärtus	2
	Esteetiline väärtus	2
	Looduslik väärtus	Ei hinnatud
	Identiteediväärtus	2
	Rekreatiivne ja turismipotentsiaal	Ei hinnatud
	Muud väärtused	
<b>Soovitused</b>	<ul style="list-style-type: none"> <li>✓ Korrastada Käravete mõisaansambel</li> <li>✓ Paigaldada infoskeemid ja tähistada olulisemad objektid</li> </ul>	
<b>Täiendava inventeerimise vajadus</b>	Vajalik täpsemate hooldussoovituste ja projektide jaoks	



Foto 38. Käravate mõis<sup>38</sup>

<sup>38</sup> Foto Eleri Kautlenbach

## 2.2.6. Rava maastik

<b>Nr joonisel</b>	15	
<b>Tüüp</b>	4 – põhiliselt loodusmaastik 7 – mõisakeskus või -park	
<b>Pindala</b>	80,8 ha	
<b>Asukoht</b>	Järva maakond Ambla vald	
<b>Kirjeldus</b>	<p>Ala, millest suure osa hõlmab Rava maastikukaitseala, asub Ambla valla lõunaosas Rava külas. Seda läbivad Ambla-Rava ja Rava-Roosna maantee.</p> <p>Ala väärtustavad Rava mõisansambel, paisjärv ning tammik. Mõisa ühekorruselise peahoone ehitamisel on kasutatud maakivi ja paekivi. Ka mõisa majandushoonete juures on sama materjalikasutus. Mõisahooned ümbritseb park. Mõisakompleksist vahetult põhjas asub 2,5 ha suurune Rava paisjärv, mis on oluline maastiku ilmetaja ning kohalik supluskoht. Maalilise paisjärve põhjakaldalt saab alguse 22 ha suurune looduskaitsealune Rava tammik, kus kasvab 92 põlist tamme, 16 suurt lehist ja üks mitmesaja-aastane mänd. Tegemist võib olla mõisaajal istutatud parkmetsaga või säilinud hiemetsa saluga. Mõisa ajal kasutati tammikut pargina, veel 30-ndatel aastatel oli märgata endiste kõnniteede jälgi. Teistest puuliikidest on puistus esindatud pärn, vaher, saar, jalakas, kuusk, arukask jt. Alusmetsas kasvavad pihlakad, sarapuud, mage sõstar, näsiniin jt. Rohttaimestikus domineerivad salumetsataimed vaheldumisi puisniidu taimedega, paiguti on tihedaid sõnajalatihnikuid. Kasvab ka mitmeid kaitstavaid taimeliike, millest silmatorkavaim on kaunis kuldking. Leidub teisigi käpaliste liike: vööthuul-sõrmkäpp, kahkjaspunane sõrmkäpp, balti-sõrmkäpp, pruunikas pesajuur, suur käopõll ja kahelehine käokeel.</p> <p>Raval töötas alates 1919. a esimene iseseisvusaegne metskond Eestis.</p>	
<b>Hinnang</b>	Kultuuriline ja ajalooline väärtus	1
	Esteetiline väärtus	3
	Looduslik väärtus	3
	Identiteediväärtus	1
	Rekreatiivne ja turismipotentsiaal	2
	Muud väärtused	Ei hinnatud
<b>Soovitused</b>	<ul style="list-style-type: none"> <li>✓ Korraldada Rava tammiku järjepidevat hooldust</li> <li>✓ Likvideerida pooleliolev sild paisjärvel</li> </ul>	
<b>Täiendava inventeerimise vajadus</b>	Vajalik täpsemate hooldussoovituste ja projektide jaoks	

Foto 39. Rava mõis<sup>39</sup><sup>39</sup> Foto Eleri Kautlenbach

## 2.2.7. Karinu maastik

<b>Nr joonisel</b>	16	
<b>Tüüp</b>	1 – linna- või asulamaastik 7 – mõisakeskus või -park 8 – paik, mis seostub ajalooüldmusega või omab sümboolset tähendust	
<b>Pindala</b>	180,9 ha	
<b>Asukoht</b>	Järva maakond Järva-Jaani vald	
<b>Kirjeldus</b>	<p>Järva-Jaani - Tamsalu maantee, Järva-Jaani - Pikevere - Ebavere maantee ja Jootme - Koeru maantee vahel, Järva-Jaani alevist idas paiknev ala hõlmab Karinu küla põhjapoolse osa, mõisaansambli koos pargi ja alleega, karstijärve (järvistu) koos järvetaguse sooga, lubjakivikarjääri ning kahte kolhoosi-perioodil ehitatud elamukvartalit Võhmata - Visusti tee ääres, ulatudes põhjast maakonna piirini.</p> <p>Karinu mõisaansambli varaklassitsistlikus stiilis peahoone on valminud 18. sajandi lõpus. Selles avalduvad 18. sajandi lõpuosa Järvamaa mõisaarhitektuuri iseloomulikud jooned. Majandushoonetest on tänapäevani säilinud kuivati ja küün. 1805. a. hilissuvel, toimunud Karinu ülestõus oli üks esimesi ja suuremaid talurahva vastuhakke Eestis.</p> <p>Mõisat ümbritseb 3,6 ha suurune keskmise liigirikkusega põlispuudega park, kus kasvab haruldane mandžuuria päklikpuu. Mõisapargist ja Järva-Jaani-Ebavere teelt avaneb hulgaliselt kauneid vaateid Karinu karstijärvele. Karstijärv koosneb umblehtrites ja -lohkudes olevast pinnaveetoitelisest järvikust, millele on melioratsioonitöödega antud tehisklik ilme. Järv ja selle ümbrus on kohalikele elanikele puhkekohaks, järvetagune soo aga veelindudele pesitsemis- ja toitumispaiaks.</p> <p>Ala idaserval Jootme - Koeru ja Järva-Jaani - Ebavere maanteede ristil paikneb Karinu ohvrikivi ehk Katkukivi - hallikasroosa graniitkivi, mille ümbermõõt on 14 m ja kõrgus 1,6 m. Rahnul on loendatud 62 kausjat kultuselohku. Ohvrikivi ümbruses leidub veel mitmeid kultusekive ja muistne asulakoht.</p> <p>Ala põhjaosasse jääb Karinu lubjakivikarjäär, kus leidub Juuru lademe Tammiku kihistu puhas karplubjakivi. Karjääri ammendatud lõunaosas, kuhu on tekkinud maastiku ilmestav järv, on avatud sein kõrguseks enam kui 8 meetrit. Kaevanduse ammendumisel rekultiveerimise tulemusel tekib karjääri puhtaveeline järv. Samas pakuvad turistidele avastamisrõõmu paepaljandid.</p>	
<b>Hinnang</b>	Kultuuriline ja ajalooline väärtus	2
	Esteetiline väärtus	2
	Looduslik väärtus	3
	Identiteediväärtus	2
	Rekreatiivne ja turismipotentsiaal	2
	Muud väärtused	Ei hinnatud
<b>Soovitused</b>	<ul style="list-style-type: none"> <li>✓ Paigaldada ala infoskeemid ning tähistada olulisemad objektid</li> <li>✓ Tähistada karinu kultuurilooline matkarada</li> <li>✓ Korrastada ja eksponeerida paepaljand</li> <li>✓ Hooldada regulaarselt karstiteikide ümbrust</li> </ul>	
<b>Täiendava inventeerimise vajadus</b>	Vajalik täpsemate hooldussoovituste ja projektide jaoks	



Foto 40. Karinu mõis<sup>40</sup>



Foto 41. Järv Karinus<sup>41</sup>

<sup>40</sup> Foto Eleri Kautlenbach

<sup>41</sup> Allikas Google Maps tänavavaade

**2.2.8. Järva-Jaani – Kuksema maastik**

<b>Nr joonisel</b>	17
<b>Tüüp</b>	1 – linna- või asulamaastik 4 – põhiliselt loodusmaastik 7 – mõisakeskus või -park 8 – paik, mis seostub ajaloosündmusega või omab sümbolset tähendust
<b>Pindala</b>	773,4 ha
<b>Asukoht</b>	Järva maakond Järva-Jaani vald
<b>Kirjeldus</b>	<p>Ala hõlmab Järva-Jaani alevikku ning osa Kuksema ja Kagavere külast alevikust lõunas ja edelas. Ala läbivad Tartu-Jõgeva-Aravete maantee ning mitmed kohaliku tähtsusega maanteed.</p> <p>Järva-Jaani alevik tekkis 19. sajandi lõpul kirikualevikuna kirikumõisa, Keika küla ja Orina mõisa maadele. Järva-Jaanit mainitakse esmakordselt Läti Henriku kroonikas Keitise nime all seoses ordu poolt 1223. a Järvamaale korraldatud sõjakäiguga.</p> <p>13. sajandil ehitatud Järva-Jaani Ristija Johannese kirik on suurim ühelööviline kirik Järvamaal. Kiriku 1648. a pärinev mitmevärviline kantsel on üks Eesti maakirikute kauneimaid. Kiriku vastas asuv pastoraadi paekivist hoone on ehitatud 1860. a. Hoone ees on põlispuudega ääristatud muruväljak. Samas asuvad tall-tõllakuur ja rohtaed, ülejäänud majandushooned jäävad nõlvale pastoraadihoone taha. Pastoraadis elas Eesti kultuuriloos erilise koha omandanud Christian Kelch, kes kirjutas siin olles oma kuulsa kroonika, mis ilmus trükis 1695. a Ch. Kelchi initsiatiivil rajati Järva-Jaanis 1685. a esimene kool, praeguse Järva-Jaani Keskkooli eelkäija.</p> <p>Aleviku põhjaosas asub Orina mõisahooned ühekorruselise ärklikorruusega klassitsistliku sammasportikusega kiviehitise. Käesoleval ajal töötab seal kohalik muuseum. Mõisa ümbruses 1918. a toimunud punakaardi ja Saksa väeosade vahelise lahingu kohale on püstitatud Orina lahingu mälestusmärk.</p> <p>1920-ndatest pärinevad endise nahatööstuse 2-korruselise hoone Pika ja Põllu tänava nurgal ja endise raudteejaama puithoone. Pikal tänaval asub ka kunagine pritsimaja, kus 1999. a avati Järva-Jaani Tuletõrje Seltsi muuseum. Pikal ja Soo tänaval, samuti Jaani teel on säilinud endisaegne kirikualevikumiljöö.</p> <p>Aleviku lääneserval Järva-Jaani kultuurimaja taga sooserval ilmestab maastikku pargiallikas ehk Koti allikas. Selle põhjas on märgata nõrka "keemist". Kultuurimaja heakorrastatud pargi jalamilt avaneb ilus vaade allikaveest mõjutatud soolaigule. Allika vesi voolab kraavi kaudu alevist edelas, Kagavere ja Kuksema küla piiril asuvale ca 4 ha suurusele Kuksema karstialale. Siin leidub Eesti üks suuremaid korrapäratu kujuga kurisuid, mille maksimaalseks neelamisvõimeks on 140 liitrit sekundis. Karstijärviku põhjas asub ca 80 erinevas arengustaadiumis karstilohku ja -lehtrit. 50 m lai ja 5 m sügav Kuksema karstihäll asub Järva-Jaani - Kudasema maanteest ca 50 m läänes Kuksema peakraavi lõpus. Nool on järsud nõlvad ja laugjas põhi.</p> <p>Pargiallikast läänes sooheinamaal asuvat 5,2 ha suurust tehisejärve ümbritseb vähekasutatav luhaniit. Õitsev luhaniit on väga kaunis vaatepilt ning ökoloogiliselt mitmekesine elupaik. Siin võib kuulda haruldaseks jäänud rukkirääku. Järve ümbrus on kohalikele elanikele suvituspaigaks. Siinset loodust ilmestab ka turba võtmisel tekkinud tänaseks loodusliku ilme omandanud rabajärv.</p> <p>Kuksema külas Järva-Jaani - Kudasema maanteest läänes võib leida mitu erinevat kuklaseala, kus leidub nii palu-, rööv-, aru- kui ka karukuklast. Esineb nii üksikpesadena kui kolooniatena. Karukuklane on Eestis harvaesinev</p>

	<p>metsakuklase liik. Samas väärivad veel tähelepanu 3,8 ha suurune keskmise liigirikkusega Kuksema mõisapark ning sellest veidi eemal 1,8 ha suurune kabelipark ning kabel.</p> <p>Järva-Jaani - Kodasema maanteelt avanevad kaunid vaated Kuksema karstialale.</p>	
<b>Hinnang</b>	Kultuuriline ja ajalooline väärtus	3
	Esteetiline väärtus	3
	Looduslik väärtus	3
	Identiteediväärtus	3
	Rekreatiivne ja turismipotentsiaal	2
	Muud väärtused	Ei hinnatud
<b>Soovitused</b>	<ul style="list-style-type: none"> <li>✓ Paigaldada infoskeemid</li> <li>✓ Leida vahendid veskihoone korrastamiseks</li> <li>✓ Heakorrastada aleviku Tamsalu-poolne sissesõidu ümbrus</li> <li>✓ Jätkata tehisjärve ümbritseva luhaniidu regulaarset hooldust</li> <li>✓ Korrastada ja tähistada Kuksema karstiaala ning jätkata selle regulaarset hooldamist</li> <li>✓ Tähistada erinevate sipelgaliikide elupaigad ja tagada nende säilimine</li> <li>✓ Korrastada Koti allika ümbrus</li> </ul>	
<b>Täiendava inventeerimise vajadus</b>	<p>Vajalik täpsemate hooldussoovituste ja projektide jaoks</p>	



Foto 42. Kuksema kabel<sup>42</sup>

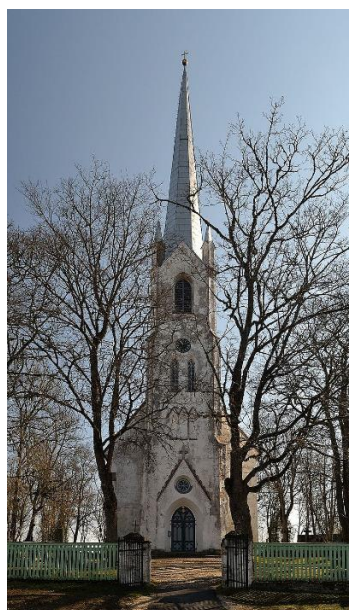


Foto 43. Järva-Jaani Ristija Johannese kirik<sup>43</sup>

<sup>42</sup> Allikas Türi-Tammsalu matkatee koduleht [http://matkatee.ee/?page\\_id=91](http://matkatee.ee/?page_id=91)

<sup>43</sup> Allikas Wikipedia kodulehekülj [https://et.wikipedia.org/wiki/J%C3%A4rva-Jaani\\_kirik](https://et.wikipedia.org/wiki/J%C3%A4rva-Jaani_kirik)

## 2.2.9. Kurla karstiaala

<b>Nr joonisel</b>	18	
<b>Tüüp</b>	4 – põhiliselt loodusmaastik	
<b>Pindala</b>	33,1 ha	
<b>Asukoht</b>	Järva maakond Türi vald	
<b>Kirjeldus</b>	<p>Ala hõlmab Türi valla Kurla küla lõunaosas Paia-Viljandi maanteest lõunas asuvat Kurla karstiaala ning sellest idasse ja kirdesse jäävaid puisniite.</p> <p>Kurla ehk Määru karstiväli asub Määru talu ja Paia-Viljandi maantee vahelisel üksikute puudega kaetud rohumaal ning on ca 1 km pikkune ja 0,3 km laiune. Laugete nõlvadega alal leidub rohkesti väikeseid vett neelavaid karstilohke ehk nn Kuuritsa auke. Suurim, kirde-edelasuunaline karsti orund on 80 m pikk, 30 m lai ja 2 m sügav. Varem esines siin ka koopaavasid. Ühte neist kutsutakse rahvapärimuse järgi põrgusuuks, mille kaudu Kalevipoeg olevat põrgusse käinud.</p> <p>Karstiaala idapoolseks jätkuks on 0,6 ha suurune Kihu puisniit ja ca 7 ha suurune Punassaare puisniit, mis ulatub Paia-Viljandi maanteest kuni 0,6 km kirde suunas.</p> <p>Ala idaservale jäävas endises Kurla koolimajas sündis 22. märtsil 1886. a. kunagine riigivanem August Rei ning siit sai alguse tema koolitee.</p>	
<b>Hinnang</b>	Kultuuriline ja ajalooline väärtus	1
	Esteetiline väärtus	2
	Looduslik väärtus	3
	Identiteediväärtus	1
	Rekreatiivne ja turismipotentsiaal	2
	Muud väärtused	Ei hinnatud
<b>Soovitused</b>	<ul style="list-style-type: none"> <li>✓ Korraldada puisniitude ja karstivälja regulaarset hooldamist</li> <li>✓ Korrastada ja tähistada riigivanema August Rei sünnikoht</li> <li>✓ Paigaldada infostendid</li> </ul>	
<b>Täiendava inventeerimise vajadus</b>	Vajalik täpsemate hooldussoovituste ja projektide jaoks	

Foto 44. Kurla ehk Määru karstiväli<sup>44</sup><sup>44</sup> Allikas Google Maps tänavavaade

### 2.2.10. Tõrvaaugu maastik

<b>Nr joonisel</b>	19	
<b>Tüüp</b>	4 – põhiliselt loodusmaastik 8 – paik, mis seostub ajalooümbusega või omab sümbolset tähendust	
<b>Pindala</b>	300,5 ha	
<b>Asukoht</b>	Järva maakond Türi vald	
<b>Kirjeldus</b>	<p>Ala hõlmab piirkonda Tõrvaaugu-Võhma ja Türi-Rassi teede ristumiskoha ümbruses Türi valla Rassi küla kaguosas.</p> <p>Tõrvaaugul asuv Kabala metskond on juba mõisaajast peale üks kõige paremini majandatud metskondi kogu Eestis. Siin väärivad tähelepanu Kabala metsakonna poolt 1890. aastatel rajatud ca 1 ha suurune liigirikas vabakujunduslik park ning metskonna esinduslik keskusehoone, mis on ehitatud 1939. a. Pargi lõunaserval tegutseb veel tänapäevalgi tõrvaahi. Eesti kultuurilukku on Tõrvaaugu põline metsamaastik jäädvustatud filmi "Põrgupõhja vanapagan" kaudu. Filmivõteteks ehitatud paviljon on tänaseni säilinud ning kohalikuks vaatamisväärsuseks kujunenud.</p> <p>Ala lõunaossa Kallissaare raba serva (kv 156) jäävad Kallissaare metsakuivenduse proovitükid, kus juba 1820. aastate paiku kaevati kraavid metsa kuivendamise eesmärgil. Kuivendustööde tulemusel on siinsete puude tüve diameetri juurdekasv mitmekordistunud. Kui Eestis tervikuna alustati soode kuivendamist metsakasvatuslikul eesmärgil 19. sajandi keskel, siis Kabala metsakonnas alustati seda palju varem.</p> <p>Ala põhjaosas Türi-Rassi maanteest idas asuv kalmistu pärineb 15. - 18. sajandist.</p>	
<b>Hinnang</b>	Kultuuriline ja ajalooline väärtus	2
	Esteetiline väärtus	2
	Looduslik väärtus	2
	Identiteediväärtus	1
	Rekreatiivne ja turismipotentsiaal	2
	Muud väärtused	Ei hinnatud
<b>Soovitused</b>	<ul style="list-style-type: none"> <li>✓ Paigaldada infostendid</li> <li>✓ Säilitada olemasolev situatsioon järjepideva hooldamisega</li> </ul>	
<b>Täiendava inventeerimise vajadus</b>	Vajalik täpsemate hooldussoovituste ja projektide jaoks	

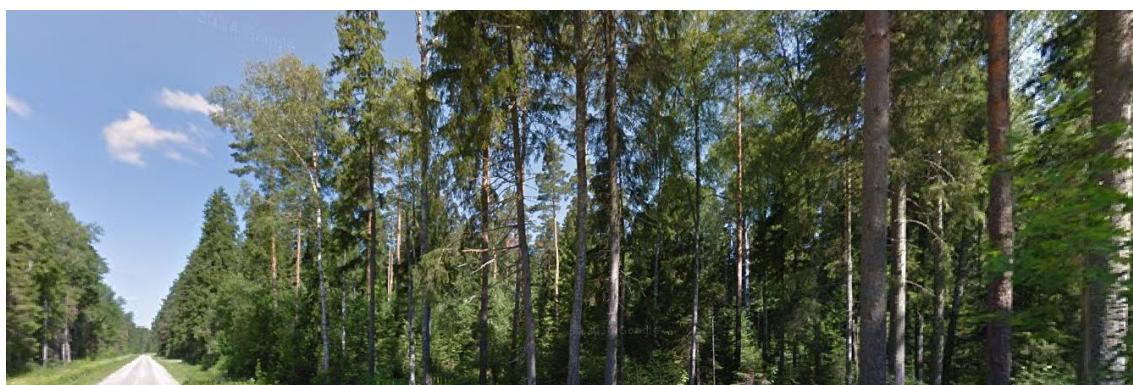


Foto 45. Tõrvaaugu maastik<sup>45</sup>

<sup>45</sup> Allikas Google Maps tänavavaade

**2.2.11. Koeru – Väinjärve maastik**

<b>Nr joonisel</b>	20
<b>Tüüp</b>	1 – linna- või asulamaastik 4 – põhiliselt loodusmaastik 5 – sisaldab suuremat veekogu või piirneb sellega 6 – ajaloo kontsentraat 7 – mõisakeskus või -park 8 – paik, mis seostub ajalooümbusega või omab sümboolset tähendust
<b>Pindala</b>	592,1 ha
<b>Asukoht</b>	Järva maakond Koeru vald
<b>Kirjeldus</b>	<p>Ala hõlmab Koeru alevikku ja selle lähiümbrust Mäeküla-Koeru-Kapu ning Koeru-Visusti ja Koeru Preedi-Piibe maantee ristmikul. Kagu suunas kulgeb ala piki Hällimäe seljandikku Väinjärveni.</p> <p>Koeru alevik tekkis 19. sajandil kirikukülana. Alevikule annab kordumatu näo endisaegse ilmega keskus kiriku ja kõrts-postijaama ümber. Koeru Maarja-Magdaleena kolmelööviline kodakirik, mis ehitati 13. sajandi lõpus, on Järvamaa vanemaid ja iseloomulikuid sakraalehitisi. Põhjakülje võlvitud eeskoda ja käärkamber on ehitatud hilisemal perioodil. 43,5 m kõrgune barokne tornikiiver pärineb 1720. aastatest. Ansambelit väärtustab veelgi 19. sajandist pärit kirikuaia kabel ning aeda ümbritsev piirdemüür.</p> <p>Klassitsistliku fassaadiga Koeru kõrts ehitati aastatel 1825 – 1833 ning kohandati postijaamaks 1860. aastal. Praeguseks on hoone oma esialgse funktsiooni minetanud.</p> <p>Aleviku südamest edelas asub Aruküla mõisahoone. Tegemist on kahekorruselise klassitsistlikus stiilis paekivist ehitise, mis rajati 18. sajandi II poolel. Ansamblist kuuluvad lisaks peahoonele veel 6 ha suurune pärna enamusega mõisapark ja seda ümbritsev sepiväravaga piirdeaed, 19. sajandi I poolest pärit klassitsistlikus stiilis kaevumaja ning mõisa peahoonest ca 0,6 km kaugusel asuv neogooti stiilis matusekabel. Knoringitele kuulunud Aruküla mõisas peatusid sageli Tartu Ülikooli raamatukogu asutaja J. C. S. Morgenstern ning meresõitja ja õpetlane admiral Adam Johann Krusenstern.</p> <p>Mõisaansamblist edelas Mäeküla-Koeru ja Koeru-Udeva maantee vahelisel alal asub poolloodusliku kooslusega traditsiooniliselt hooldatav Aruküla puisniit, mis on oluline maastikku ilmestav pärandkooslus. Samas lähedal võib leida kultusekivi I a.t. e.kr.</p> <p>Koeru alevikus väärivad veel tähelepanu kujur Johannes Raudsepa kavandi järgi 1935. a. valminud 1905. a. revolutsiooni ohvrite mälestusmärk vallamaja ees, mälestusmärk Vabadussõjas langenutele, eesti luule suurkuju Kalju Lepiku sünnikohta tähistav mälestuskivi, ning alevikusüdamest loodes asuv Koeru saksa erakooli hoone, kus õppis tuntuim eesti graafik Eduard Viiralt.</p> <p>Aleviku loodeserval vahelduva reljeefiga lehtpuu enamusega Laaneotsa parkmetsas on laululava ning talvel valgustatud suusarajad. Alevikust kirdes asub ca 3 ha suurune poolloodusliku kooslusega Viguri puisniit, mis väärib tähelepanu kui Järvamaal varem väga levinud maastikku ilmestav pärandkooslus. Siin lähedal asuv Haagi mägi on Koeru ümbruse üks kõrgeimaid tippe - 106 m üle mere pinna. Mäel asub Koeru teletorn.</p> <p>Koeruga on olnud seotud mitmed tuntud teadlased ja kultuuritegelased: lisaks eelpool nimetatud Eduard Viiraltile ja Kalju Lepikule ka graafik Aino Bach, tehnikateadlane prof. Johannes Aare jt.</p> <p>Koeru ja Väinjärve vahelisel alal kulgeb loode-kagu suunaline Hällimäe oos, kus asuvad endised ulatuslikud kruusakarjäärid. Ammendatud karjääri on tekkinud tehisjärv, mida ümbritseb noor sūrjamets. Sandovi järv on</p>

	<p>supluskohaks kohalikele elanikele, elupaigaks veelindudele ning kahepaiksetele, samuti joogikohaks metsaloomadele. Karjääris on näha ka mitmeid ilmekaid aluskivimite paljandeid. Siinsel Raiküla lademe avamusalal leidub maheda kollaka põhitooniga korall-lubjakivi.</p> <p>Ala kaguossa Pandivere kõrgustiku lõunaservale jääb Järvamaa suurim järv Väinjärv, mille pindala on 41,5 ha ning sügavus 11,5 m. Järve kaldad on valdavalt laugjad ja mudased, põhjakallas on kasutatav supelrannana. Järve põhjakaldal väärib tähelepanu Väinjärve mõisaansambel. Mõisa peahoone, mis on historitsismi perioodi esinduslikumaid hooneid Järvamaal, on ehitatud 19. sajandi II poolel. Mõisa majandushooned on ehitatud kohalikust dolomiidist. Hoonete vahele jääb keskmise liigirikkusega peamiselt lehtpuudest koosnev 4,4 ha suurune park. Siinses mõisas on teeninud toatüdrukuna Eduard Vilde ema Leenu Rüüter, toapoisina aga Pugatšovi ülestõusu ühe mahasurujana tuntuks saanud ratsaväekindral Ivan Michelson.</p>	
<b>Hinnang</b>	Kultuuriline ja ajalooline väärtus	3
	Esteetiline väärtus	3
	Looduslik väärtus	2
	Identiteediväärtus	3
	Rekreatiivne ja turismipotentsiaal	2
	Muud väärtused	Ei hinnatud
<b>Soovitused</b>	<ul style="list-style-type: none"> <li>✓ Rekultiveerida ammandatud karjäärid</li> <li>✓ Korrastada paepaljandid eksponeerimiseks</li> <li>✓ Ehitada välja ja tähistada kultuuriloolisi matkaradu</li> <li>✓ Paigaldada infokeeme ning tähistada olulisemad objektid</li> <li>✓ Korraldada puisniitude regulaarset hooldamist</li> </ul>	
<b>Täiendava inventeerimise vajadus</b>	Vajalik täpsemate hooldussoovituste ja projektide jaoks	



Foto 46. Väinjärv<sup>46</sup>

<sup>46</sup> Foto Eleri Kautlenbach

## 2.2.12. Anna – Purdi maastik

<b>Nr joonisel</b>	21	
<b>Tüüp</b>	7 – mõisakeskus või -park 8 – paik, mis seostub ajalooüldmusega või omab sümbolset tähendust	
<b>Pindala</b>	131,6 ha	
<b>Asukoht</b>	Järva maakond Paide vald	
<b>Kirjeldus</b>	<p>Ala, mida läbib Tallinn-Tartu maantee, asub Paide valla idaosas ning sellel on kaks dominant – Purdi mõis ja Anna kirik.</p> <p>Purdi barokkstiilis mõisakompleksil on huvitava lahendusega peahoone, mis on ehitatud 18. sajandi II poolel. Mõisaansambli majandushoonetest on säilinud ait, kuivati, kelder, viinaait ja tuuleveski. Mõisakompleksi ümbritseb keskmise liigirikusega 3,0 ha suurune segastiilis mõisapark, mille peamine puuliik on tamm. Pargist, mida ümbritseb 19. sajandil rajatud piirdemüür, saab alguse Ungern-Sternbergide kabeli ja Anna kiriku juurde viiv põlispuudega mõisaallee. Pargi idaserval voolab Pärnu jõgi. Purdi mõisas sündis 1806. a. üks produktiivsemaid Eesti aladelt võrsunud kirjanikke Alexander v. Ungern-Sternberg. Siinses mõisas veetis 19. sajandi esimesel kümnendil oma üliõpilassuvised nimekas teadlane Karl Ernst v. Baer. Purdi mõisahooned on üks väheseid von Baeriga seotud säilinud maamaju Eestis.</p> <p>Purdi mõisaansamblist lõunasse Anna-Peetri maantee ja Pärnu jõe vahelisele alale jääb ca 50 ha suurune Kasemetsa parkmets. Siinses puistus kasvab 32 erinevat liiki puid ja põõsaid, millest tähelepanuväärsemad on 34,5 m kõrgune Kalmaste mänd ning 2,5 m ümbermõõduga iidne kastanipuu. Mitmekesises alustaimestikust leidub maarja- ja kolmiksõnajalga, jõe kaldal sinist võhumõõka, mahajäetud paemurrus aga kápaliste sugukonda kuuluvat öövilget. Puistut ääristab 600 meetri pikkune sajandivanune pärnaallee.</p> <p>Mõisaansamblist ca 1 km lääne poole jääv hilisbarokk-stiilis Anna kirik on rajatud 18. sajandi II poolel ning sellele on 19. sajandi keskel lisatud uusgooti detaile. Kirikuaeda ja seal asuvat kalmistut ümbritseb piirdemüür.</p>	
<b>Hinnang</b>	Kultuuriline ja ajalooline väärtus	2
	Esteetiline väärtus	2
	Looduslik väärtus	2
	Identiteediväärtus	3
	Rekreatiivne ja turismipotentsiaal	2
	Muud väärtused	Ei hinnatud
<b>Soovitused</b>	<ul style="list-style-type: none"> <li>✓ Jätkata mõisaansambli rekonstrueerimist ja pargi korrastamist</li> <li>✓ Paigaldada infoskeeme ning tähistada olulisemad objektid</li> </ul>	
<b>Täiendava inventeerimise vajadus</b>	Vajalik täpsemate hooldussoovituste ja projektide jaoks	

Foto 47. Purdi mõis<sup>47</sup>

<sup>47</sup> Allikas Järvamaa infoportaali koduleht [http://www.jarva.ee/index.php?article\\_id=6976&page=666&action=article&](http://www.jarva.ee/index.php?article_id=6976&page=666&action=article&)

**2.2.13. Roosna-Alliku maastik**

<b>Nr joonisel</b>	22	
<b>Tüüp</b>	4 – põhiliselt loodusmaastik 7 – mõisakeskus või -park	
<b>Pindala</b>	191,5 ha	
<b>Asukoht</b>	Järva maakond Roosna-Alliku vald	
<b>Kirjeldus</b>	<p>Ala hõlmab Roosna-Alliku aleviku läänepoolset osa ning alevikust läände ja lõunasse jäävat allikate ala, mida omakorda piirab lääne poolt Iiripilli raba. See on üks tüüpilisemaid piirkondi kogu Eestis, kus otse silmnähtavalt on eristatav Kõrg-Eesti ja Madal-Eesti piir. Selleks võib tinglikult lugeda ala läbivat Pärnu-Rakvere maanteed.</p> <p>Roosna-Alliku aleviku huviväärsuseks on Roosna-Alliku mõisaansambel. Mõisa varaklassitsistlikus stiilis peahoone on ehitatud 18. sajandi II poolel. Tegemist on ühe esinduslikuma mõisahoonega Eestis. Hoone arhitektiks on J. Schults, mees, kes projekteeris ka Toompea lossi. Peahoonet ümbritseb 5,3 ha suurune keskmise liigirikkusega park, mida piirab kivimüür. Suur osa mõisa kõrvalhoonetest on hävinud. Säilinud hooned on ümber ehitatud, sulades nüüdisaegsetega hästi kokku. Kalmistu ja võlvitud laega hallist paekivist mõisakabel asuvad mõisa peahoonest ca 0,5 km läänes Iiripilli raba serval. Siinne mõisnik Otto Friedrich von Stackelberg andis 1791. a. välja ühe vähestest meie ala tolleaegsetest eraõiguse kogudest "Halliko valla Kohto ja Seäduusse Ramat".</p> <p>Alevikust läänes asub 2,5 ha suurune allikaterohke Allikajärv. Ca 400 m pikkusest täiskasvavast veekogust toimub väljavool Pärnu jõkke. Alevikust lõuna pool asub 2,2 ha suurune Veskijärv, mis on veelindudele sobiv talvitumiskoht. Siit, Theopil Eipre allikast saab alguse Kesk- ja Edela-Eestit läbiv Pärnu jõgikond. Veskijärvest saab oma veed järvest vahetult lõunas asuv kalamajand. Veskijärv koos kalamajandi tiikidega on maaliline looduspilt.</p>	
<b>Hinnang</b>	Kultuuriline ja ajalooline väärtus	3
	Esteetiline väärtus	2
	Looduslik väärtus	2
	Identiteediväärtus	3
	Rekreatiivne ja turismipotentsiaal	2
	Muud väärtused	Ei hinnatud
<b>Soovitused</b>	<ul style="list-style-type: none"> <li>✓ Jätkata allikate ümbruse hooldamist ja vaadete avamist</li> <li>✓ Korrastada endise piiritusetehase territoorium</li> <li>✓ Jätkata mõisaansambli rekonstrueerimist ja pargi korrastamist</li> <li>✓ Paigaldada infoskeemid</li> </ul>	
<b>Täiendava inventeerimise vajadus</b>	Vajalik täpsemate hooldussoovituste ja projektide jaoks	



Foto 48. Roosna-Alliku mõis<sup>48</sup>

<sup>48</sup> Allikas Wikimedia commons koduleht [https://commons.wikimedia.org/wiki/File:Roosna-Alliku\\_m%C3%B5isa\\_peahoone.jpg](https://commons.wikimedia.org/wiki/File:Roosna-Alliku_m%C3%B5isa_peahoone.jpg)

## 2.2.14. Kiigumõisa – Kilingi maastik

<b>Nr joonisel</b>	23	
<b>Tüüp</b>	4 – põhiliselt loodusmaastik	
<b>Pindala</b>	673,1 ha	
<b>Asukoht</b>	Järva maakond Roosna-Alliku, Albu ja Paide vald	
<b>Kirjeldus</b>	<p>Ala hõlmab Roosna-Alliku valla Oeti ja Kihme küla lääneosa ning Albu valla Kaalepi küla lõuna- ja kaguosa. Ala läbib Jägala jõgi, mida väärtustavad mitmed allikad. Kõige põhjapoolsemateks allikateks on Kihme ehk Sadama allikad, mis asuvad Kaalepi küla kaguosas Allikmäe talu maadel. Allikaid, mis kevaditi on väga veerikkad, peetakse üheks Jägala jõe alguslätteks. Jägala jõel ca 1,5 km allavoolu asub looduskaitsealune Määrasmäe allikajärv. Järviku kaldad on madalad ja kohati õõtsuvad, järve põhjast "keeb" üles kristallselge vesi koos heledate liivajugadega. Järve, milles elab ka kalu, piirab ühelt poolt kuuse-, teiselt poolt männimets. Kiigumõisa maastikukaitsealal, Määrasmäe allikajärvest ca 2 km mööda Jägala jõge allavoolu, väärivad tähelepanu Kiigumõisa allikad. Allikaid on hulganisti ning need asetsevad Jägala jõe mõlemal kaldal. Suuremad neist paiknevad neljas grupis: Uuemardi koosneb kolmest, Kuhjamäe ühest suurest, Mustaaugu kahest ja Miku ühest allikast. Suure osa maastiku lääneosast võtab enda alla Kõrvemaa maastikukaitsealale jääv Kilingi raba, mida ilmestavad tuhanded laukad, raba keskosas asuv Tõugujärv ning salumetsailmeline Tõugussaar, kus kasvab Järvemaal haruldane laialehine kareputk ja leidub ohtralt kaunist kuldkinga. Rabaala on pesitsuspaigaks tuhandetele veelindudele.</p> <p>Jägala jõge ja Kilingi raba eraldab põhja-lõuna suunaline hõreda segametsaga kaetud Kiigumõisa vöör, mille läänenõlval paikneb Kiigumõisa kivi - jämedateraline graniitrahn, mille kõrgus on 4,6 m ja ümbermõõt 22,8 m.</p>	
<b>Hinnang</b>	Kultuuriline ja ajalooline väärtus	Ei hinnatud
	Esteetiline väärtus	2
	Looduslik väärtus	3
	Identiteediväärtus	1
	Rekreatiivne ja turismipotentsiaal	2
	Muud väärtused	Ei hinnatud
<b>Soovitused</b>	<ul style="list-style-type: none"> <li>✓ Paigaldada ala infoskeemid</li> <li>✓ Rajada parkimis- ja puhkeplatse ning märgistada need</li> <li>✓ Korrastada endise saun-suvila ümbrus Kiigumõisa allikate läheduses</li> <li>✓ Tähistada matkarada ja objektid selle ääres</li> </ul>	
<b>Täiendava inventeerimise vajadus</b>	Vajalik täpsemate hooldussoovituste ja projektide jaoks	

### 2.2.15. Türi linn ja lähiümbrus

<b>Nr joonisel</b>	24	
<b>Tüüp</b>	1 – linna- või asulamaastik 6 – ajaloo kontsentraat 8 – paik, mis seostub ajaloosündmusega või omab sümboolset tähendust	
<b>Pindala</b>	362,5 ha	
<b>Asukoht</b>	Järva maakond Türi linn	
<b>Kirjeldus</b>	<p>Ala hõlmab Türi linna idaosa, linna loodeosasse jäävat Tolli metsa ning Pärnu jõe luhtasid linnast põhjas, ulatudes piki Pärnu jõge Türi-Allikuni. Ala lõunapiiriks on Jaama tänav ja Vabrikuküla, läänepiiriks Lembitu tänav. Idas ulatub ala Kõrgessaare vooreni. Ala läbivad Tallinna-Lelle-Viljandi raudtee ning Pärnu-Rakvere maantee.</p> <p>Türi nime on esimest korda mainitud 1347. a. Linn ise tekkis möödunud sajandi esimesel veerandil raudtee- ja töölisasulana. Türi on arenenud ja kasvanud asumite moodustumise ja kokkukasvamise kaudu. Linna vanim ja huviväärseim ehitised on Türi Püha Martini kirik, mis on rajatud 13. sajandil. Tegemist on Järvamaa omapäraseima sakraalehitisega. Kiriku ehitismaterjalina on kasutatud peale pae- ja maakivi ka tellist, mis tähistab üleminekut Põhja-Eesti paekivialalt Lõuna-Eesti tellisehitiste tsooni. Kirikuaias asub Baranoffi perekonna vapiga kabel. Kiriku tornis on Eestimaa kirikute ainuke värviline kukk.</p> <p>Huvipakkuvad on ka 20. sajandi algusest pärinevad raudtee-ehitised – raudteejaam, selle abihoone ning veetorn. Väga oluline linna ehitusansambel on 20. sajandi algaastatest pärinev Vabrikuküla. Väärtuse asumile annab tema asend linnaehituslikus situatsioonis ning kogu hoonetekogumi terviklikkus. Üksikobjektidest pakuvad leidmis- ja avastamisrõõmu linna- ja ringhäälingumuuseum ning tuletõrjemuuseum. Türiale on tuntust lisanud igakevadised lillelaadad.</p> <p>Kogu ala ilmestavateks elementideks on Pärnu jõgi oma jõeluhtadega ning 5,8 ha suurune tehisejärv, mis on kohalike elanike hulgas populaarne vaba aja veetmise koht. Järvest idasse jäävad hooldatud aruniidud ning Türi voorestikku kuuluv Kõrgessaare voor.</p>	
<b>Hinnang</b>	Kultuuriline ja ajalooline väärtus	3
	Esteetiline väärtus	3
	Looduslik väärtus	1
	Identiteediväärtus	3
	Rekreatiivne ja turismipotentsiaal	2
	Muud väärtused	Ei hinnatud
<b>Soovitused</b>	<ul style="list-style-type: none"> <li>✓ Korrastada Vabrikuküla ning paigaldada selle infoskeem;</li> <li>✓ Hooldada regulaarselt aru-, luha- ja puisniite</li> </ul>	
<b>Täiendava inventeerimise vajadus</b>	Vajalik täpsemate hooldussoovituste ja projektide jaoks	



### 2.2.16. Laupa – Jändja maastik

<b>Nr joonisel</b>	25	
<b>Tüüp</b>	4 – põhiliselt loodusmaastik 7 – mõisakeskus või -park 8 – paik, mis seostub ajalooüldmusega või omab sümboolset tähendust	
<b>Pindala</b>	311,3 ha	
<b>Asukoht</b>	Järva maakond Türi vald	
<b>Kirjeldus</b>	<p>Ala hõlmab Türi valla Laupa küla edelaosa ja Jändja küla kirdeosa. Ala läbib Pärnu-Rakvere maantee.</p> <p>Ala dominantideks on Pärnu jõgi ning selle vasakkaldal asuv Laupa mõisaansambel. Mõisa peahoone valmis 1915. aastal ning see kuulub mõisaarhitektuuri kaunimate näidete hulka Eestis. Enamus hoone motiividest on rokokoostilis, kuid tunda on ka juugendarhitektuuri mõjutusi. Majandushoonetest on paremini säilinud 19. sajandil ehitatud maakivist viljakuivati, hobusetall ja viinavabrik. Pärnu jõgi poolitab mõisaansamblit ümbritseva 6,8 ha suurune pargi pooleks.</p> <p>Laupa mõisast ca 1 km lääne pool asuvad Laupa rannamoodustised, mis on tekkinud Balti paisjärve esimese ja teise faasi randadel. Tegemist on kahe 51,5 - 52,5 m ja 54 m kõrgusel asuva liivast rannavalli ja 48,5 m kõrgusel asuva abrasiooniastanguga. Laupa mõisast 2 km loodes Türi metskonna Võstermäe vahtkonnas väärib tähelepanu Võstermäe rändrahn, mille kõrgus on 2,3 m ja ümbermõõt 18,5 m.</p> <p>Laupast Jädjani laiuvad Pärnu jõe rikkaliku taimestikuga luhad. Jändjal on Pärnu jõe rajatud 8,0 ha suurune paisjärv, mille maalilist paremkallast kasutavad matkajad sageli telkimiskohana. Jändja külas köidavad tähelepanu 19. sajandist pärit puumassivabriku varemed, vabriku pais ning Jändja vesiveski varemed. Veskipaisu lähedalt liivarinnakult on leitud mitu kiviajast pärit eset, mille järgi arvatakse, et siin oli umbes 2000 aastat e.m.a. muistne asulakoht.</p>	
<b>Hinnang</b>	Kultuuriline ja ajalooline väärtus	2
	Esteetiline väärtus	2
	Looduslik väärtus	2
	Identiteediväärtus	2
	Rekreatiivne ja turismipotentsiaal	2
	Muud väärtused	Ei hinnatud
<b>Soovitused</b>	<ul style="list-style-type: none"> <li>✓ Avada vaateid rannaluidetele ja tähistada nende iseloomulikke lõike</li> <li>✓ Hooldada regulaarselt jõeluhtasid</li> <li>✓ Paigaldada viidad ja infokeemid</li> </ul>	
<b>Täiendava inventeerimise vajadus</b>	Vajalik täpsemate hooldussoovituste ja projektide jaoks	



Foto 52. Laupa mõis<sup>52</sup>

---

<sup>52</sup> Allikas Wikimedia commons koduleht [https://commons.wikimedia.org/wiki/File:Laupa\\_m%C3%B5isa\\_peahoone\\_2012.jpg](https://commons.wikimedia.org/wiki/File:Laupa_m%C3%B5isa_peahoone_2012.jpg)

**2.2.17. Säreveere – Sütemetsa maastik**

<b>Nr joonisel</b>	26	
<b>Tüüp</b>	4 – põhiliselt loodusmaastik 7 – mõisakeskus või -park 8 – paik, mis seostub ajalooümbusega või omab sümboolset tähendust	
<b>Pindala</b>	323,5 ha	
<b>Asukoht</b>	Järva maakond Türi vald	
<b>Kirjeldus</b>	<p>Ala hõlmab Türi linnast lõunasse jäävat Säreveere - Sütemetsa piirkonda, mida läbib Pärnu-Rakvere maantee ning Pärnu ja Prandi jõgi. Jõgede kallastel laiuvad rikkaliku taimestikuga jõeluhad. Türi linnast kagus Pärnu jõe kahe haru vahel asub saar, mis on seisnud kolmkümmend aastat inimtegevusest puutumatusena. Saar, mida ilmestavad langenud puud, koprapesad ja rikkalik linnustik, asub tiheda liiklusega Pärnu-Rakvere maantee ääres ning on kuulutatud maastikukaitsealaks.</p> <p>Ala lõunaosas Säreveere alevikust edelas suubub Pärnu jõkke Prandi jõgi, millele on rajatud Säreveere paisjärv. Järve läänekaldal paikneb Säreveere mõisaansambel. Lisaks mõisa kahekorruselisele puidust peahoonele, mis on ehitatud 18. sajandi lõpus, väärivad tähelepanu paekivist kelder ning maakivi, tellise ja dolomiidi kooskasutusega kuivati. Mõisahooneid ümbritseb keskmise liigirikkusega 3,2 ha suurune segastiilis park, mis on väga heas korras.</p> <p>Türi linnast edelas Saunametsa kalmistu lähedal metsas asub huvitav Türi rannamoodustis - kaarjas rannaluidete ahel. Maaliline Saunametsa - Sütemetsa - Kiltsaare metsatee pakub meeldivaid elamusi.</p>	
<b>Hinnang</b>	Kultuuriline ja ajalooline väärtus	2
	Esteetiline väärtus	2
	Looduslik väärtus	2
	Identiteediväärtus	2
	Rekreatiivne ja turismipotentsiaal	1
	Muud väärtused	Ei hinnatud
<b>Soovitused</b>	<ul style="list-style-type: none"> <li>✓ Korrastada Säreveere paisjärv</li> <li>✓ Hooldada regulaarselt jõeluhtasid</li> <li>✓ Avada vaateid rannaluidetele ja tähistada nende iseloomulikke lõike</li> <li>✓ Likvideerida lagunev korsten Säreveere keskasulas Prandi jõe kaldal</li> <li>✓ Paigaldada infokeemid</li> </ul>	
<b>Täiendava inventeerimise vajadus</b>	Vajalik täpsemate hooldussoovituste ja projektide jaoks	

Foto 53. Säreveere mõis<sup>53</sup>

<sup>53</sup> Allikas Vikipeedia koduleht [https://et.wikipedia.org/wiki/S%C3%A4reveere\\_m%C3%B5is](https://et.wikipedia.org/wiki/S%C3%A4reveere_m%C3%B5is)

## 2.2.18. Väätsa maastik

<b>Nr joonisel</b>	27	
<b>Tüüp</b>	1 – linna- või asulamaastik 2 – põhiliselt põllumajandusmaastik/küla 4 – põhiliselt loodusmaastik 7 – mõisakeskus või -park	
<b>Pindala</b>	998,6 ha	
<b>Asukoht</b>	Järva maakond Väätsa vald	
<b>Kirjeldus</b>	<p>Ala hõlmab Väätsa valla Väätsa alevikku ning selle lähiümbrust Aasuvälja, Rõa ja Ülejõe külas. Türi voorestiku põhjaosas ning Lokuta ja Reopalu jõe ülemjooksul asuvad ala läbivad Paide-Roovere-Kuimetsa ning Türi-Väätsa maantee.</p> <p>Väätsa alevikus väärivad tähelepanu 19. sajandi I poolest pärinev mõisaansambel koos mõisapargiga, 19. sajandi lõpus rajatud ajalooline vallamaja ning mõisaansambliga oskuslikult seotud kolhoosiaegne hoonestus. Väätsa külast on esimesed teated aastast 1564. Väätsa mõisakompleksi klassitsistlikus stiilis ühekorruseline kõrgel soklil peahoone on ehitatud 19. sajandi I poolel, 1970. aastal rajati sellele juurdeehitus. Mõisa tall on ümber ehitatud külalistemajaks. Ebareeglipäraselt rajatud mõisakompleksi seob keskmise liigirikusega 3,7 ha suurune park, mida ilmestab tiik pargi lõunaosas. Parki ümbritseb paekivist piirdemüür. Väätsa mõisas on sündinud tuntud portreemaalija Nikolai v. Baranoff, kes 19. sajandi keskel maalis Peterburis väljapaistvaid näitlejaid.</p> <p>Mõisakompleksist vahetult lõunas, läänes ja põhjas asuvatest kaasaegsetest ehitistest on üks huvitavamaid arhitekt M Vainu projekteeritud Väätsa lastepäevakodu. Oluliselt ilmestab Väätsa alevikku Lokuta jõe rajatud 5,9 ha suurune liigendatud kaldajoonega paisjärv. Järve lääne- ja idakaldal paiknevad kaunilt kujundatud ühepereelamud. Järve idakaldal kulgevalt Männimäe voorelt avaneb kaunis vaade tehisejärvele ning seda ümbritsevale hoonestusele.</p> <p>Väätsa alevikus väärivad veel tähelepanu skulptor Heli-Aate Õuna poolt loodud kaarma dolomiidist monument "Leinav ema" II maailmasõjas langenute mälestuseks ning kirurgiaprofessor Artur Linkbergi elutööd väärtustav mälestuskivi. Aleviku keskel Väätsa - Saueaugu tee ääres asuvad I a. t. e. kr. pärinevad kaks kultusekivi ning kivilalme I a.t. I poolest.</p> <p>Väätsa aleviku ja Reopalu jõe vahelisele alale jäävad ulatuslikud põllumassiivid, mida seovad üksikud metsatukad ja taluhooded. Põllumassiividele lisavad visuaalset väärtust Türi voorestiku põhjaosa voored, kust avanevad imekaunid vaated ümbrusele.</p>	
<b>Hinnang</b>	Kultuuriline ja ajalooline väärtus	2
	Esteetiline väärtus	3
	Looduslik väärtus	2
	Identiteediväärtus	3
	Rekreatiivne ja turismipotentsiaal	2
	Muud väärtused	Ei hinnatud
<b>Soovitused</b>	<ul style="list-style-type: none"> <li>✓ Leida võimalus paigaldada vaateplatvorm Männimäe voorele Väätsa paisjärve idakaldal;</li> <li>✓ Paigaldada ala infoskeem</li> </ul>	
<b>Täiendava inventeerimise vajadus</b>	Vajalik täpsemate hooldussoovituste ja projektide jaoks	



Foto 54. Väätsa mõis<sup>54</sup>



Foto 55. Väätsa tervisekompleks (algsest lastepäevakodu)<sup>55</sup>

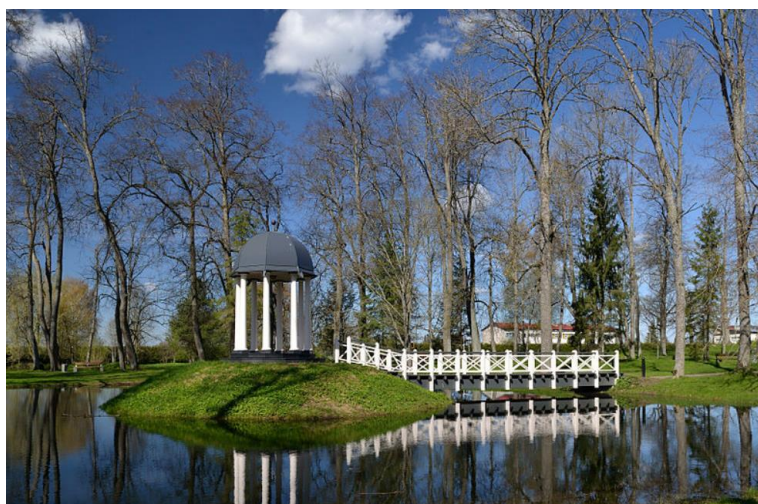


Foto 56. Väätsa mõisa park<sup>56</sup>

<sup>54</sup> Allikas Puhka Eestis koduleht [https://www.puhkaeestis.ee/et/multimedia/vaatsa-moisa-saal-ja-koosolekute-ruumid?selected=1617&type=yldine\\_objekt\\_video](https://www.puhkaeestis.ee/et/multimedia/vaatsa-moisa-saal-ja-koosolekute-ruumid?selected=1617&type=yldine_objekt_video)

<sup>55</sup> Allikas Väätsa aleviku vaatamisväärsused koduleht <https://sites.google.com/site/jarvamaa/vaatsa2>

<sup>56</sup> Allikas Wikimedia commons koduleht [https://commons.wikimedia.org/wiki/File:V%C3%A4%C3%A4tsa\\_m%C3%B5isa\\_park.jpg](https://commons.wikimedia.org/wiki/File:V%C3%A4%C3%A4tsa_m%C3%B5isa_park.jpg)

### 2.2.19. Piiumetsa sookaitseala

<b>Nr joonisel</b>	28	
<b>Tüüp</b>	4 – põhiliselt loodusmaastik	
<b>Pindala</b>	534,6 ha	
<b>Asukoht</b>	Järva maakond Väätsa vald	
<b>Kirjeldus</b>	Ala asub Väätsa valla Piiumetsa küla lääneosas, hõlmates Piiumetsa sookaitseala Järva maakonda jäävat osa. Läänest piirab ala Rapla maakonna piir, idast aga Piiumetsa küla põllumassiivid. Põhilise osa alast võtab enda alla laukarikas Piiumetsa raba, mis on looduskaitse alla võetud ökoloogilistel kaalutlustel ning haruldaste lindude elupaigana. Seal pesitsevad muuhulgas metsised ja tedred.	
<b>Hinnang</b>	Kultuuriline ja ajalooline väärtus	Ei hinnatud
	Esteetiline väärtus	3
	Looduslik väärtus	3
	Identiteediväärtus	1
	Rekreatiivne ja turismipotentsiaal	1
	Muud väärtused	Ei hinnatud
<b>Soovitused</b>	✓ Paigaldada infoskeemid	
<b>Täiendava inventeerimise vajadus</b>	Vajalik täpsemate hooldussoovituste ja projektide jaoks	



Foto 57. Piiumetsa raba<sup>57</sup>

<sup>57</sup> Allikas Maa-ameti X-GIS kaardirakenduse ortofoto

## 2.3. Piirkondliku tähtsusega (III klassi) väärtuslikud maastikud

### 2.3.1. Seidla mõis

<b>Nr joonisel</b>	29	
<b>Tüüp</b>	7 – mõisakeskus või -park	
<b>Pindala</b>	45,7 ha	
<b>Asukoht</b>	Järva maakond Albu vald	
<b>Kirjeldus</b>	<p>Ala asub Albu valla idaosas, hõlmates Seidla küla lõunaosa ja Kaalepi küla loodeosa. Ala läbib Paide-Rakvere maantee.</p> <p>Ala dominant on Seidla mõis, mille barokkstiilis ansambel asub vahetult Paide-Rakvere maantee ääres. Ansambelisse kuulub 18. sajandi viimasel veerandil ja 19. sajandi alguses ehitatud kahekorruseline peahoone, ait, jääkelder, praeguseks ajaks varemeis tall-tõllakuur, ümberehitatud ametimeeste maja, sepikoda ja viinaköök. Maakivist mõisahooned ümbritseb keskmise liigirikkusega 6,7 ha suurune põlispuudega park, mida piirab 18.-19. sajandust pärit müür. Pargis on säilinud munakivitee. Mõisasüdamest edelas asuv 10 m kõrgune hollandi tüüpi tuuleveski on ehitatud 19. sajandi lõpus ning restaureeritud möödunud sajandi lõpukümnendil. Tuuleveski lähedusse jääb arheoloogiamälestisena kaitse all olev kultusekivi.</p>	
<b>Hinnang</b>	Kultuuriline ja ajalooline väärtus	2
	Esteetiline väärtus	2
	Looduslik väärtus	Ei hinnatud
	Identiteediväärtus	2
	Rekreatiivne ja turismipotentsiaal	1
	Muud väärtused	Ei hinnatud
<b>Soovitused</b>	✓ Paigaldada infokeemid ja tähistada objektid	
<b>Täiendava inventeerimise vajadus</b>	Vajalik täpsemate hooldussoovituste ja projektide jaoks	



Foto 58. Seidla mõis<sup>58</sup>

<sup>58</sup> Allikas Wikipedia koduleht [https://et.wikipedia.org/wiki/Seidla\\_m%C3%B5is](https://et.wikipedia.org/wiki/Seidla_m%C3%B5is)

### 2.3.2. Vulbi oos

<b>Nr joonisel</b>	30	
<b>Tüüp</b>	4 – põhiliselt loodusmaastik	
<b>Pindala</b>	22,3 ha	
<b>Asukoht</b>	Järva maakond Albu vald ja Ambla vald	
<b>Kirjeldus</b>	Ala asub Albu ja Ambla valla piiril Ambla-Käravete-Albu teest loodes. Sellele jääv Vulbi maastikukaitseala loodi 1993. a. samanimelise oosi ja seal kasvavate taimeharulduste - palu-karukella ja sile tondipea kaitseks. Siinne sileda tondipea kasvukoht on Eesti suurim. Põhja-lõuna suunaline Vulbi oos on kaetud vähelevinud liigirikka sürjametsaga, kus kasvab lisaks eelmainitutele ka rohekat käokeelt ja tumepunast neiuvaipa.	
<b>Hinnang</b>	Kultuuriline ja ajalooline väärtus	Ei hinnatud
	Esteetiline väärtus	2
	Looduslik väärtus	3
	Identiteediväärtus	1
	Rekreatiivne ja turismipotentsiaal	1
	Muud väärtused	Ei hinnatud
<b>Soovitused</b>	✓ Paigaldada infotahvlid	
<b>Täiendava inventeerimise vajadus</b>	Vajalik täpsemate hooldussoovituste ja projektide jaoks	

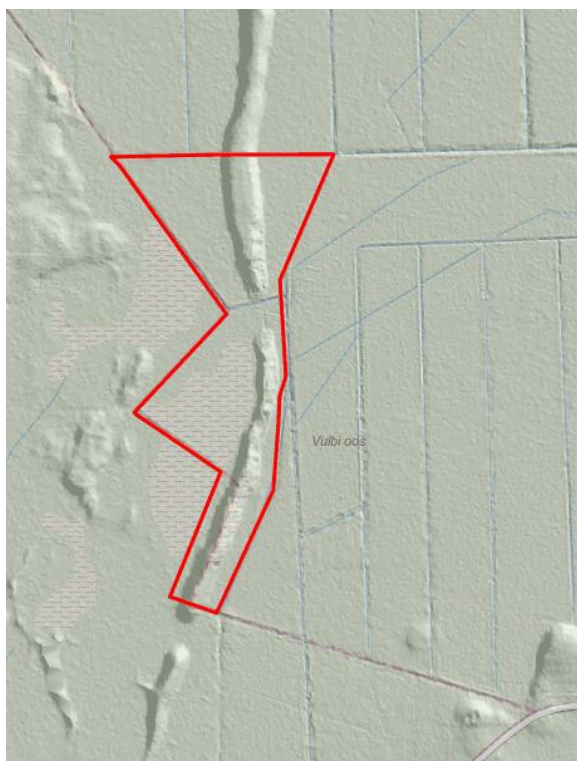


Foto 59. Vulbi oos<sup>59</sup>

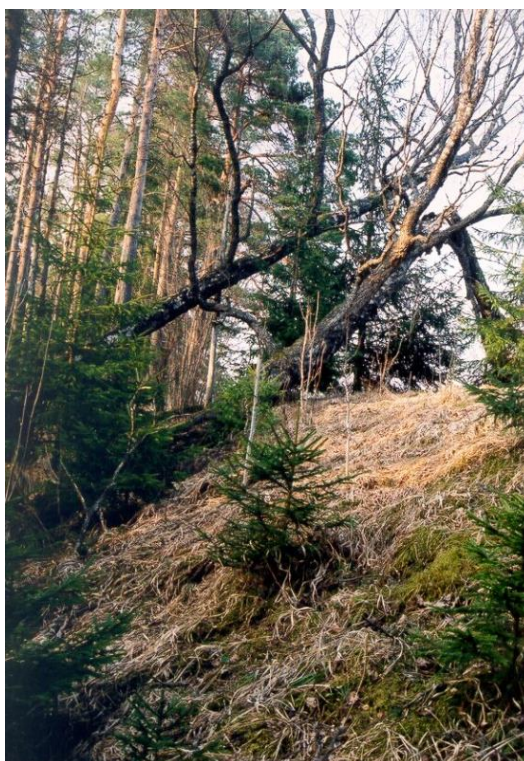


Foto 60. Vulbi oos<sup>60</sup>

<sup>59</sup> Allikas Maa-ameti X-GIS kaardirakenduse reljeefi kaart

<sup>60</sup> Foto Uudo Timm, Keskkonnaagentuuri koduleht

[http://loodus.keskkonnainfo.ee/eelis/default.aspx?state=7;2048547552;est;eelisand;;&comp=objresult=ala&obj\\_id=5356](http://loodus.keskkonnainfo.ee/eelis/default.aspx?state=7;2048547552;est;eelisand;;&comp=objresult=ala&obj_id=5356)

### 2.3.3. Aravete alevik

<b>Nr joonisel</b>	31	
<b>Tüüp</b>	1 – linna- või asulamaastik 4 – põhiliselt loodusmaastik 7 – mõisakeskus või -park 8 – paik, mis seostub ajalooüldmusega või omab sümboolset tähendust	
<b>Pindala</b>	483,5 ha	
<b>Asukoht</b>	Järva maakond Ambla vald	
<b>Kirjeldus</b>	<p>Pandivere kõrgustiku läänenõlval asuv ala hõlmab Aravete alevikku ja osa Kurisoo, Mägise ja Mägede külast Ambla valla edelaosas. Seda läbib Pärnu-Rakvere maantee ja mitmed kohaliku tähtsusega maanteed. Ala reljeefi kujundab Aegviidu-Neitla oosistu lõunaosa. Maastiku ilmetajaks on Säasküla oja ning sellele rajatud 6,2 ha suurune Mägise paisjärv (Preediku järv).</p> <p>Kurisoo väikese mõisakompleksi tagasihoidlik ühekorruline peahoone Aravete alevikus on ehitatud 19. sajandi I poolel. Mõisakompleksi majandushoonetest on säilinud ait, moonakatemaja ja tuuleveski. Mõisapargis väärib tähelepanu kaheastmelisel pjedestaalil seisev võidutule alus - koht, kus esimese Eesti Vabariigi ajal jagati presidendi süüdatud võidutuld kohalike jaanitulede süütamiseks.</p> <p>Aravete keskkooli hoone vanem funktsionalistlikus stiilis osa valmis 1941.a ja postmodernistlik kolmekorruline õppekorpus 1985.a, võimla 1988.a ning ujula 1991.a arhitekt Ignar Fjuki projekti järgi. Koolihoonet ümbritseb vabakujunduslik 3,2 ha suurune liigivaene park, mille väärtuseks on suur põlispuude arv. Aleviku keskosas asuv kahekorruline funktsionalismi tunnusjoontega haldushoone on valminud 1981. a. arhitekt Arvi Aasmaa projekti järgi.</p> <p>Aleviku lõunaosas Kangrumäe lauluväljakut ümbritsevas parkmetsas asub Kangrumäe sipelgaala, kus elab kaheksateist sipelgaliiki, millest kuklaseid on kaheksa liiki. Parkmetsa rajatud terviseradade ääres paiknevad elujõulised pesakuhilad on 120 cm kõrgused ning koos sipelgaradadega hästi vaadeldavad. Kangrumäelt edelasse jääb endise Aravete KETE tööstusküla ning lõunasse Aravete kardirada.</p> <p>Alevikust ca 1 km ida pool Kuristiku talu lähedal asub Aravete karstiaala, mida iseloomustavad pikliku kujuga karstilehtrid-kurisud. Aravete aleviku keskel lamedapõhjalises orus asuvad allikad saavad oma vee karstiõõnsusest, mis on ühenduses ümbruses asuvate kurisutega. Allikatest saab alguse Säasküla oja. Aleviku põhjaosas Aravete-Käravete tee ääres on suur kultusekivide kontsentratsioon, sealt on leitud ka muistne asulakoht.</p>	
<b>Hinnang</b>	Kultuuriline ja ajalooline väärtus	2
	Esteetiline väärtus	2
	Looduslik väärtus	2
	Identiteediväärtus	3
	Rekreatiivne ja turismipotentsiaal	1
	Muud väärtused	Ei hinnatud
<b>Soovitused</b>	<ul style="list-style-type: none"> <li>✓ Korrastada endise KETE tööstusküla territoorium;</li> <li>✓ Tähistada erinevate sipelgaliikide elupaigad ja tagada nende säilimine;</li> <li>✓ Korrastada Säasküla oja ja paisjärve ümbrus;</li> <li>✓ Paigaldada ala infoskeemid ja viidad;</li> <li>✓ Puhastada Aravete allikad</li> </ul>	

**Täiendava  
inventeerimise  
vajadus**

Viia läbi Aravete kultuurilooline uuring



**Foto 61. Mägise (Preediku) paisjärv<sup>61</sup>**



**Foto 62. Kurisoo mõis<sup>62</sup>**

<sup>61</sup> Allikas Google Maps tänavavaade

<sup>62</sup> Allikas Wikipedia koduleht [https://et.wikipedia.org/wiki/Kurisoo\\_m%C3%B5is](https://et.wikipedia.org/wiki/Kurisoo_m%C3%B5is)

### 2.3.4. Lüsingu karstiaala

<b>Nr joonisel</b>	32	
<b>Tüüp</b>	4 – põhiliselt loodusmaastik	
<b>Pindala</b>	174,3 ha	
<b>Asukoht</b>	Järva maakond Ambla vald	
<b>Kirjeldus</b>	<p>Ala hõlmab Lüsingu maastikukaitseala Ambla valla Jõgisoo ja Roosna küla territooriumil. Ala läbib Jootme-Koeru maantee ning siit saab alguse Ambla jõgi.</p> <p>Ambla-Koeru maanteest idas asub metsamaal väike mitmesuguste karstivormidega loopealne, kus esineb rohkesti erineva suuruse ja sügavusega lehtreid, lohke ja avalõhesid. Karstiaala servale on juhitud Kükita oja ja Koigi peakraavi vesi, mis siinsetes lehtrites ja lohkudes neeldub. Kevaditi on neeldumisala üle ujutatud.</p> <p>Ala põhjaosas ilmestab loodust põhjaallikatest toituv 3,4 ha suurune Vanaveski ehk Roosna paisjärv, mis asub 100 m üle merepinna. Põhjaallikate kõrval lisandub järve vett ka järve kagukaldal kõrge kuusiku serval olevatest allikatest, kus mäenõlva kruusasest pinnasest niriseb selge vesi. Tegemist on tüüpiliste langeallikatega, mis toituvad oosiliivades ja -kruusades olevast põhjaveest. Järvetaguses metsas lookleb kõrge järsunõlvalise vallseljaku jalamil soiste kallastega ojasängi, kus vesi voolab vaid veerikkal ajal. Oja algab ca 300 m ida pool asuvatest ajutistest lätetest ja suubub Vanaveski järve. Veerikkal ajal saabki Jägala jõe lisajõgi Ambla jõgi alguse siit, metsa rüpest, tavalise ajal aga Vanavesi järvest.</p>	
<b>Hinnang</b>	Kultuuriline ja ajalooline väärtus	Ei hinnatud
	Esteetiline väärtus	2
	Looduslik väärtus	2
	Identiteediväärtus	1
	Rekreatiivne ja turismipotentsiaal	1
	Muud väärtused	Ei hinnatud
<b>Soovitused</b>	<ul style="list-style-type: none"> <li>✓ Korrastada karstiaala ja allikad</li> <li>✓ Avada vaateid karstialale ja Vanaveski järvele</li> <li>✓ Paigaldada infoskeemid ja tähistada üksikobjektid</li> </ul>	
<b>Täiendava inventeerimise vajadus</b>	Vajalik täpsemate hooldussoovituste ja projektide jaoks	

**2.3.5. Eistvere–Pilistvere kirikutee**

<b>Nr joonisel</b>	33	
<b>Tüüp</b>	4 – põhiliselt loodusmaastik 7 – mõisakeskus või -park	
<b>Pindala</b>	97,5 ha	
<b>Asukoht</b>	Järva maakond Imavere vald	
<b>Kirjeldus</b>	<p>Ala asub Imavere valla Eistvere küla lääneosas, Imavere-Viljandi maanteest lõunas.</p> <p>Suure osa alast võtab enda alla 14 ha suurune allikatoiteline Eistvere tehisjärv, mis kulgeb paralleelselt järve läänekaldal voolava Navesti jõega. Järve põhjakaldalt algab 7 ha suurune pärna enamusega segastiilis mõisapark, kus paikneb Eistvere mõisa lagunev peahoone. Pargist põhjas asuvad majandushooned on korrastatud. Siin on hästi jälgitav mõisa majandushoonete paigutus ning tajutav mõisa töö- ja elukorraldus. Eistvere mõisa on esmakordselt mainitud 1588.a.</p> <p>Mõisa juurest saab alguse jalgsi ja jalgrattal läbitav kihelkonnakirikuni viiv Pilistvere ajalooline kirikutee, mis kulgeb mööda Eistvere järve idakallast ning jätkub Navesti jõe vasakkaldal.</p>	
<b>Hinnang</b>	Kultuuriline ja ajalooline väärtus	2
	Esteetiline väärtus	2
	Looduslik väärtus	2
	Identiteediväärtus	1
	Rekreatiivne ja turismipotentsiaal	1
	Muud väärtused	Ei hinnatud
<b>Soovitused</b>	<ul style="list-style-type: none"> <li>✓ Tähistada ja korrastada Pilistvere kirikutee</li> <li>✓ Paigaldada infoskeemid</li> </ul>	
<b>Täiendava inventeerimise vajadus</b>	Viia läbi Eistvere kultuurilooline uuring	



Foto 63. Eistvere mõis<sup>63</sup>

<sup>63</sup> Allikas Google Maps pildikogu

### 2.3.6. Kabala mõis

<b>Nr joonisel</b>	34	
<b>Tüüp</b>	7 – mõisakeskus või -park	
<b>Pindala</b>	22,9 ha	
<b>Asukoht</b>	Järva maakond Türi vald	
<b>Kirjeldus</b>	<p>Ala hõlmab Türi valla Kabala külakeskuse läänepoolset osa, piirnedes läänest Türi-Arkma teega.</p> <p>Ala dominandiks on Kabala mõisaansambel koos mõisapargiga.</p> <p>18. sajandi viimasel veerandil ehitatud varaklassitsistlikus stiilis kahekorruseline mõisa peahoone on üks ilusamaid ja suuremaid Järvamaal. 18. sajandi lõpust pärinevad ka mõisa kõrvalhooned. Ansambliisuse seiskohalt on olulisim pikk ait, mis on kujundatud härrastemajale sarnaste pilastritega. Mõisahooned ümbritseb tasase reljeefiga 7,2 ha suurune liigirikas park, mille juurde kuulub ka kastani-vahtra puiestee. Hooldatud pargi peamiseks puuliigiks on pärn. Parki, mida ümbritseb 19. sajandil rajatud piirdemüür, on püstitatud estraadilava ning see on kohalike traditsiooniliste kultuuriürituste korraldamise koht.</p> <p>Kabala mõisast on pärit 1920. a Antwerpeni olümpiamängudel maratonijooksus hõbemedali pälvinud Jüri Lossmann.</p>	
<b>Hinnang</b>	Kultuuriline ja ajalooline väärtus	2
	Esteetiline väärtus	2
	Looduslik väärtus	Ei hinnatud
	Identiteediväärtus	2
	Rekreatiivne ja turismipotentsiaal	1
	Muud väärtused	Ei hinnatud
<b>Soovitused</b>	<ul style="list-style-type: none"> <li>✓ Paigaldada infokeemid</li> <li>✓ Korraldada või lammutada lagunevad hooned</li> </ul>	
<b>Täiendava inventeerimise vajadus</b>	Via läbi Kabala ehitus- ja kultuurilooline uuring	



Foto 64. Kabala mõis<sup>64</sup>

<sup>64</sup> Allikas Google Maps pildikogu

## 2.3.7. Peetri alevik

<b>Nr joonisel</b>	35	
<b>Tüüp</b>	1 – linna- või asulamaastik 6 – ajaloo kontsentraat 8 – paik, mis seostub ajaloosündmusega või omab sümboolset tähendust	
<b>Pindala</b>	23,3 ha	
<b>Asukoht</b>	Järva maakond Kareeda vald	
<b>Kirjeldus</b>	<p>Ala, mida läbib Anna-Peetri-Huuksi maantee, hõlmab Kareeda valla Peetri aleviku lääneosa, kus Peetri kiriku ja 1980. aastate II poolel ehitatud administratiivhoonete näol vastanduvad keskaegne ja kaasaegne arhitektuur. Järva-Peetri kolmelööviline gooti stiilis kodakirik, mis ehitati 14. sajandi I poolel, on Järvamaa suurim. Kirikuaia piirdemüür ja kabel on rajatud 19. sajandi alguses. Tähelepanu väärib kiriku põranda all ja kiriku vahetus ümbruses paiknev maa-alune kalmistu. Peetri kirikuaeda on maetud eesti kultuurilukku sügavaid jälgi jätnud Ch. Beermann ning maadeurija Krusensterniga ümbermaailmareisi kaasa teinud ning teadusmaailmas tuntud laevaarst Karl Espenberg. Nende matmiskohad kirikuaias on tähistatud. Siin asuvad ka Vabadussõjas ja I maailmasõjas langenutele pühendatud mälestusmärk, mida ilmestab pronksist sõjamehekuju, ning üks väheseid rõngasriste Järvamaal.</p> <p>Kirikust põhjas asuv pastoraat on suhteliselt muutmata kujul säilinud. Ühekorruseline poolkelpkatusega kivihoone on ehitatud 18. sajandi I poolel. 1960. aastal tehti pastoraadile juurdeehitus. Hoonet ümbritseb väike park. Pastoraadihoones on elanud Eesti Üliõpilaste Seltsi asutajaliige Ch. Beermann. Rangeilmeline kahekorruselise keskusehoone ja ratsionaalses stiilis Kareeda vallamaja-klubi-spordihoone aleviku keskel on ehitatud arhitekt V. Künnapuu projektide järgi. Mõlemad ehitised väljendavad hästi tolle aja arhitektuuri taotlusi. Sellesse ansamblisse kuulub ka keskväljaku ääres vanas talukohas paikneva söökla viilkatusega silikaathoone.</p>	
<b>Hinnang</b>	Kultuuriline ja ajalooline väärtus	3
	Esteetiline väärtus	2
	Looduslik väärtus	Ei hinnatud
	Identiteediväärtus	2
	Rekreatiivne ja turismipotentsiaal	1
	Muud väärtused	Ei hinnatud
<b>Soovitused</b>	<ul style="list-style-type: none"> <li>✓ Paigaldada infoskeemid</li> <li>✓ Korrastada lagunevad hooned</li> <li>✓ Remontida vana pritsimaja hoone</li> </ul>	
<b>Täiendava inventeerimise vajadus</b>	Vajalik täpsemate hooldussoovituste ja projektide jaoks	



Foto 65. Järva-Petri Püha Peetruse kirik<sup>65</sup>



Foto 66. Järva-Petri pastoraat<sup>66</sup>

<sup>65</sup> Allikas Vikipeedia koduleht [https://et.wikipedia.org/wiki/J%C3%A4rva-Petri\\_kirik](https://et.wikipedia.org/wiki/J%C3%A4rva-Petri_kirik)

<sup>66</sup> Allikas Järvamaa Mõisakoolide Ühingu koduleht [http://jmu.jarva.ee/index.php?option=com\\_content&view=article&id=4&Itemid=5&lang=et](http://jmu.jarva.ee/index.php?option=com_content&view=article&id=4&Itemid=5&lang=et)

## 2.3.8. Koigi mõis

<b>Nr joonisel</b>	36	
<b>Tüüp</b>	7 – mõisakeskus või -park	
<b>Pindala</b>	30,6 ha	
<b>Asukoht</b>	Järva maakond Koigi vald	
<b>Kirjeldus</b>	<p>Ala hõlmab Koigi valla Koigi küla keskust. Lääne poolt piirab ala Tallinn-Tartu maantee, lõunast Neeva kanal. Kesk-Eesti tasandikul avarate põldude keskel asub esinduslik Koigi mõisaansambel koos pargiga. Mõisa varaklassitsistlikus stiilis baroksete tunnustega ühekorruseline kivist peahoone on ehitatud 1771. aastal. Hoonet iseloomustavad tasakaalustatud üldvormid ja peened detailid. Teistest mõisahoonetest on käesolevaks ajaks säilinud endine paekivist seintega meierei ja sellega värvakaare abil ühendatud lambalaut. 19. sajandi II poolel ehitatud sepikoda, mis väärrib tähelepanu kui tolleaegne müüri ladumise näide, on varemetes. Mõisaansamblit ümbritseb 7,6 ha suurune peamiselt põlistest tammedest ning vahtratest koosnev park. Säilinud on ka pargialleed ja ühendusteel maanteega. Koigi mõisaomanikud Grünewaldtid olid ettevõtlikud põllumehed, kes tegid oma maadel melioratsioonitöid ning arendasid lamba- ja hobusekasvatust ning piimandust. Mõisaansambli ja Tallinn-Tartu maantee vahele jääb nõukogude ajal rajatud noor park.</p>	
<b>Hinnang</b>	Kultuuriline ja ajalooline väärtus	2
	Esteetiline väärtus	2
	Looduslik väärtus	1
	Identiteediväärtus	2
	Rekreatiivne ja turismipotentsiaal	1
	Muud väärtused	Ei hinnatud
<b>Soovitused</b>	<ul style="list-style-type: none"> <li>✓ Korrastada mõisa ja maantee vaheline park</li> <li>✓ Paigaldada infoskeemid</li> </ul>	
<b>Täiendava inventeerimise vajadus</b>	Viia läbi Koigi kultuurilooline uuring	

Foto 67. Koigi mõis<sup>67</sup><sup>67</sup> Foto Eleri Kautlenbach

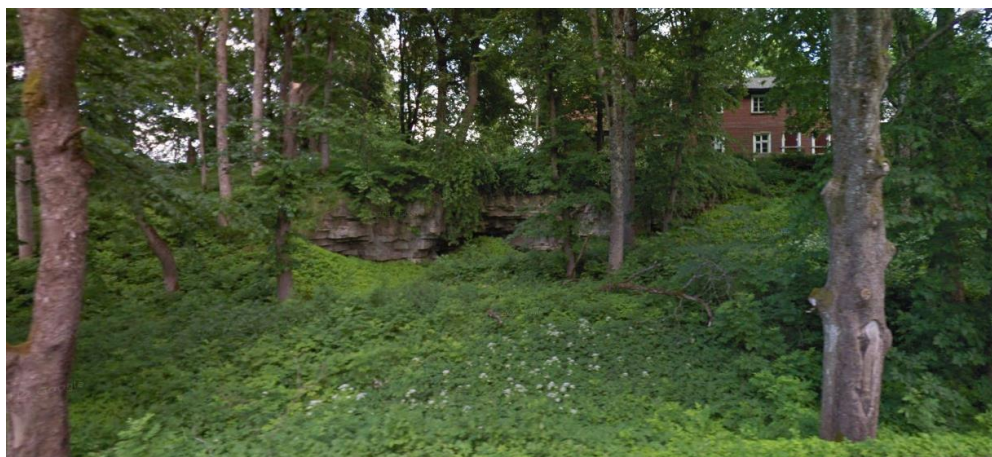
## 2.3.9. Prandi allikakate ala

<b>Nr joonisel</b>	37	
<b>Tüüp</b>	4 – põhiliselt loodusmaastik	
<b>Pindala</b>	313,8 ha	
<b>Asukoht</b>	Järva maakond Koigi ja Paide vald	
<b>Kirjeldus</b>	Ala asub Koigi valla Prandi küla põhjaosas, kus Pandivere looduskaitsealasse jäävad Prandi allikajärv ja Prandi suurallikas ning Prandi allikajärvest alguse saav Pärnu jõe lisajõgi Prandi ehk Veskiaru jõgi. Laugete nõlvadega ja osaliselt soostunud kallastega allikajärve põhi on õhukese mudakihi ja rohkete allikatega. Suurallikas on 40-meetrise läbimõõduga 1,5 m sügavune paese põhjaga järvik, kus on mitu tõusuallikaga letrit. Suurallika vesi voolab läbi allikajärve Prandi jõkke. Allikajärve põhjakaldal ilmestab loodust 1,8 ha suurune lehtpuuenamusega park. Prandi allikajärvest kuni Veskiaruni ulatuva ala põhjapiiril kulgevalt teelt avaneb kauneid vaateid Prandi jõe ja seda ääristavatele heinamaadele.	
<b>Hinnang</b>	Kultuuriline ja ajalooline väärtus	Ei hinnatud
	Esteetiline väärtus	2
	Looduslik väärtus	2
	Identiteediväärtus	1
	Rekreatiivne ja turismipotentsiaal	1
	Muud väärtused	Ei hinnatud
<b>Soovitused</b>	<ul style="list-style-type: none"> <li>✓ Teha kujundusraiet ja avada vaateid allikajärve ümbruses ning korrastada park</li> <li>✓ Niita regulaarselt jõeluhtasid</li> <li>✓ Paigaldada infoskeemid</li> </ul>	
<b>Täiendava inventeerimise vajadus</b>	Vajalik täpsemate hooldussoovituste ja projektide jaoks	

Foto 68. Prandi allikajärv<sup>68</sup><sup>68</sup> Puhkaeestis koduleht [http://www.puhkaeestis.ee/et/multimedia/prandi-kulamaja-1?site\\_preferance=normal](http://www.puhkaeestis.ee/et/multimedia/prandi-kulamaja-1?site_preferance=normal)

**2.3.10. Mündi paemurd**

<b>Nr joonisel</b>	38	
<b>Tüüp</b>	4 – põhiliselt loodusmaastik	
<b>Pindala</b>	6,2 ha	
<b>Asukoht</b>	Järva maakond Paide vald	
<b>Kirjeldus</b>	<p>Ala asub Paide linnast kagus Mündi küla territooriumil Paide-Mäeküla tee ääres. Alal paiknevad huviväärsused on Mündi paemurd ja mõis.</p> <p>Mündi vana Raiküla lademe paemurd, mida keskajal kasutati, on võsastunud, kuid selle kõlakojataoline profiil väärrib puhastamist ja eksponeerimist. Muljet avaldab mõisast kirdesse ja idasse jääv paemurd, mis on hästi korrastatud. Paemuru ligi 7 m kõrguses seinas avanevad väga erinevad murdmiskihid: Rünkpaas, Rünkjas paas, Ehituskivi I, Ehituskivi II, Piibrikiht, Lubjakas dolomiit, Põhjakivi, Põhja paas jne. Tegemist on väga esinduslike dolomiitidega.</p> <p>Mündi mõiskompleksi huvitavast karjakastellist, kus majandushooned olid paigutatud neljakandilise õue ümber, on vähe säilinud. Endises mõisapargis kasvab 1933. a. mõisamaade jaotamise 10. aastapäeva puhul istutatud tamm, mille juures on ka vastav mälestuskivi.</p>	
<b>Hinnang</b>	Kultuuriline ja ajalooline väärtus	1
	Esteetiline väärtus	2
	Looduslik väärtus	2
	Identiteediväärtus	1
	Rekreatiivne ja turismipotentsiaal	2
	Muud väärtused	Ei hinnatud
<b>Soovitused</b>	<ul style="list-style-type: none"> <li>✓ Puhastada vana karjääri osa, teha kujundusraiet ja eksponeerida paepaljand</li> <li>✓ Lahendada külastajate ligipääsu võimalus mõisast kirdesse ja idasse jäävale paemurrule</li> <li>✓ Korrastada mõisaala</li> <li>✓ Paigaldada infoskeemid ja tähistada üksikobjektid</li> </ul>	
<b>Täiendava inventeerimise vajadus</b>	Vajalik täpsemate hooldussoovituste ja projektide jaoks	

Foto 69. Mündi paemurd<sup>69</sup><sup>69</sup> Allikas Google Maps tänavavaade

### 2.3.11. Sargvere mõis

<b>Nr joonisel</b>	39	
<b>Tüüp</b>	7 – mõisakeskus või -park	
<b>Pindala</b>	6,3 ha	
<b>Asukoht</b>	Järva maakond Paide vald	
<b>Kirjeldus</b>	<p>Ala asub Paide valla Sargvere küla kaguosas ning sellel kõidab tähelepänu Sargvere mõisahoone, kus on terviklikult säilinud esinduslik härrastemaja ja park.</p> <p>Mõisa suurejooneline varaklassitsistlikus stiilis kõrge kelpkatuse ja nelja massiivse korstnaga 2-korruseline kivist peahoone valmis 1762. a. Mõisa muutumatu säilinud interjäär ja fassaad koos selle ees paikneva ringikujulise hooldatud muruväljakuga pakub silmailu igale mõisa külastajale. Mõisa kohta on säilinud ja talletatud hulgaliselt legende ja lugusid.</p> <p>19. sajandil rajatud keskmise liigirikkusega 6,3 ha suuruse barokkstiilis pargi tuumiku moodustab terrasside ja paralleelsete puisteedega regulaarpark. Pargi peamiseks puuliigiks on pärn ja vaher, kasvab ka rohkesti saari, millest jämedaima tüve ümbermõõt on 5,4 m ja kõrgus 30 m. See on Eesti jämedaim saar.</p>	
<b>Hinnang</b>	Kultuuriline ja ajalooline väärtus	2
	Esteetiline väärtus	1
	Looduslik väärtus	1
	Identiteediväärtus	3
	Rekreatiivne ja turismipotentsiaal	1
	Muud väärtused	Ei hinnatud
<b>Soovitused</b>	<ul style="list-style-type: none"> <li>✓ Leida võimalus restaureerida Sargvere mõisahoone</li> <li>✓ Korrastada mõisapark</li> <li>✓ Leida mõisakompleksile selle säilimist tagav funktsioon</li> <li>✓ Ajaloolise tõe ja mõisahoone esise väljaku esialgse ilme taastamise huvides paigaldada ümber hoone ees asuv mälestusmärk ja sinna istutatud noored puud</li> </ul>	
<b>Täiendava inventeerimise vajadus</b>	Vajalik täpsemate hooldussoovituste ja projektide jaoks	



Foto 70. Sargvere mõis <sup>70</sup>

<sup>70</sup> Foto René Viljat Järva Teataja koduleht <http://www.jt.ee/3193625/video-telemagasin-tutvustab-kummitusmoisa>

### 2.3.12. Valgma küla

<b>Nr joonisel</b>	40	
<b>Tüüp</b>	2 – põhiliselt põllumajandusmaastik/küla 8 – paik, mis seostub ajaloomälestusega või omab sümbolset tähendust	
<b>Pindala</b>	37,8 ha	
<b>Asukoht</b>	Järva maakond Paide vald	
<b>Kirjeldus</b>	Ala asub Paide valla Valgma küla keskosas. Läänest piirab ala Esna jõgi, idast Valgma küla põllud. Ala väärtuseks on kahepoolse hoonestusega ridaküla, kus on säilinud külatänava ajalooline ilme, pritsikuur, koolimaja, 9 ajastule tüüpilist taluõue ning kaks paevõtmise kohta. Küla on esmakordselt mainitud 1564. a. Alale jääb ka kaks I–II aastatuhandest pärinevat kivilakmet.	
<b>Hinnang</b>	Kultuuriline ja ajalooline väärtus	2
	Esteetiline väärtus	1
	Looduslik väärtus	Ei hinnatud
	Identiteediväärtus	1
	Rekreatiivne ja turismipotentsiaal	1
	Muud väärtused	Ei hinnatud
<b>Soovitused</b>	✓ Paigaldada infoskeemid	
<b>Täiendava inventeerimise vajadus</b>	Koostada Valgma küla ehitus- ja kultuurilooline uuring	



Foto 71. Valgma ridaküla<sup>71</sup>

<sup>71</sup> Allikas Allikas Maa-ameti X-GIS kaardirakenduse reljeefi kaart

### 2.3.13. Ammuta maastik

<b>Nr joonisel</b>	41	
<b>Tüüp</b>	4 – põhiliselt loodusmaastik 6 – ajaloo kontsentraat	
<b>Pindala</b>	145,4 ha	
<b>Asukoht</b>	Järva maakond Kareda vald	
<b>Kirjeldus</b>	Ala asub Kareda valla põhjaosas Peetri - Järva-Jaani ja Kareda - Ammuta maanteede ristmikust edelas, kus on suur kultusekivide kontsentratsioon, 13.-18. sajandist pärinev kalmistu "Nurrumägi", I-II aastatuhandest pärinev kivikalme "Koigimägi" ning II aastatuhandest pärinev muistne asulakoht. Alale jääb karjatatav niit, millel on niiskuselembesem taimestik kui ümbritsevatel aladel. Lauge nõo põhjas paikneval liigivaesel soostunud puisniidul puudub bioloogilise mitmekesisuse seisukohalt oluline väärtus, kuid niiduala on väärtuslik maastikupildis. Ala lõunaosas paiknev Ammuta ajutine karstijärv pajustub hoogsalt. Karstijärve servadel on väärtuslikke niidutüüpe, mis niitmise-karjatamise puudumise tõttu hakkavad aeglaselt võsastuma.	
<b>Hinnang</b>	Kultuuriline ja ajalooline väärtus	2
	Esteetiline väärtus	1
	Looduslik väärtus	1
	Identiteediväärtus	1
	Rekreatiivne ja turismipotentsiaal	1
	Muud väärtused	Ei hinnatud
<b>Soovitused</b>	<ul style="list-style-type: none"> <li>✓ Korraldada niitude regulaarne hooldus</li> <li>✓ Tähistada juurdepääs aheoloogilistele objektidele ning paigaldada infoskeemid</li> </ul>	
<b>Täiendava inventeerimise vajadus</b>	Vajalik täpsemate hooldussoovituste ja projektide jaoks	



Foto 72. Ammuta maastik<sup>72</sup>

<sup>72</sup> Allikas Google Maps tänavavaade

## 2.3.14. Salutaguse-Kuusna maastik

<b>Nr joonisel</b>	42	
<b>Tüüp</b>	8 – paik, mis seostub ajaloosündmusega või omab sümboolset tähendust	
<b>Pindala</b>	76,8 ha	
<b>Asukoht</b>	Järva maakond Koeru vald	
<b>Kirjeldus</b>	<p>Ala asub Koeru valla loodeosas, hõlmates osa Kuusna, Salutaguse ja Tudre külast. Põhjast piirab ala Piibe maatee, lõunast Tudre hoiuala ja Natura 2000 loodusala.</p> <p>Ala põhjaosas väärib tähelepanu Kuusna paekasutuskompleks, mis on üks paremini säilinud lubjatootmisega seotud taludekomplekse Järvamaal. Siin asetsevad kõrvuti paemurd, neli heas seisukorras lubjaahju ning samast paekivist sepikoda. Kuusna paekarjääris leidub koralliderikast rõngaspaasi. Heaks omaaegse paearhitektuuri näidiseks on Pae talu kohalikust lubjakivist sepikoda.</p> <p>Kuusna mõis, mis ei ole esialgsel kujul säilinud, oli Prantsusmaalt pärineva füüsiku Tartu Ülikooli esimese rektori Georg Friedrich Parrot` sagedane suvituskoh. Mõisapargist kagusse jääv segametsaga kaetud Kurnu kungas on Salutaguse küla inimeste kokkukäimise koht. Sinna on ehitatud väike estraadilava ja paigaldatud lipuvarras.</p>	
<b>Hinnang</b>	Kultuuriline ja ajalooline väärtus	2
	Esteetiline väärtus	1
	Looduslik väärtus	1
	Identiteediväärtus	2
	Rekreatiivne ja turismipotentsiaal	1
	Muud väärtused	Ei hinnatud
<b>Soovitused</b>	<ul style="list-style-type: none"> <li>✓ Korrastada Kuusna lubjaahi eksponeerimiseks ning tähistada see</li> <li>✓ Paigaldada infoskeemid ja tähistada objektid</li> </ul>	
<b>Täiendava inventeerimise vajadus</b>	Vajalik täpsemate hooldussoovituste ja projektide jaoks	

### 2.3.15. Oisu alevik

<b>Nr joonisel</b>	43	
<b>Tüüp</b>	7 – mõisakeskus või -park	
<b>Pindala</b>	13,6 ha	
<b>Asukoht</b>	Järva maakond Türi vald	
<b>Kirjeldus</b>	<p>Ala hõlmab Türi valla Oisu aleviku keskosa Türi - Arkma maanteest idas. Oisu aleviku keskosa väärib tähelepanu kui hästi väljaehitatud maa-asula, mis on oskuslikult seotud vana mõisapargiga.</p> <p>Suure osa Oisu alevikust võtab enda alla 3 ha suurune vabakujunduslik, keskmise liigirikkusega mõisapark, mille harulduseks on suur elupuu. Parki on püstitatud mälestusmärk kõigile aastatel 1918 – 1949 Isamaa ja Vabaduse eest langenud eestlastele. Memoriaalansambli moodustavad kujur Paberiti poolt graniiti raiutud figuraalkompositsioon ja selle ette paigutatud ruudukujuline kolmeastmeline platvorm. Pargist loodesse jäävad nõukogude ajal ehitatud ühepereelamud, pargist põhja ümberehitatud kahekorruseline paekivist mõisahoone, kolhoosiperioodil rajatud endise "Estonia" kolhoosi kontorihoone ja saun-ujula-pesumaja. Viimased väljendavad ilmekalt oma ajastu arhitektuuritaotlusi. Pargi lõunatiivale on nõukogude ajal rajatud korterelamud, põhikooli hoone ja staadion.</p>	
<b>Hinnang</b>	Kultuuriline ja ajalooline väärtus	2
	Esteetiline väärtus	1
	Looduslik väärtus	Ei hinnatud
	Identiteediväärtus	2
	Rekreatiivne ja turismipotentsiaal	Ei hinnatud
	Muud väärtused	Ei hinnatud
<b>Soovitused</b>	✓ Paigaldada infoskeemid	
<b>Täiendava inventeerimise vajadus</b>	Vajalik täpsemate hooldussoovituste ja projektide jaoks	



Foto 73. Oisu mõis<sup>73</sup>

<sup>73</sup> Allikas Google Maps tänavavaade

### 3. JÄRVAMAA ILUSA VAATEGA TEELÕIGUD

Järvamaa ilusa vaatega teelõigus on toodud Tabel 1.

**Tabel 1. Järvamaa ilusa vaatega teelõigud**

Nr joonisel	Nimetus	Lõigu pikkus (km)	Vald
1	Jäneda – Perila tee	1,0	Albu vald
2	Kaalepi – Lehtmetsa tee	2,5	Albu vald
3	Kaalepi – Lehtmetsa tee	0,85	Albu vald
4	Kaalepi – Lehtmetsa tee	0,87	Albu vald
5	Järva-Madise – Simisalu tee	5,26	Albu vald
6	Ardu - Vetepere tee	1,85	Albu vald
7	Ardu - Vetepere tee	5,71	Albu vald
8	Tartu – Jõgeva – Aravete tee	2,39	Albu vald
9	Punamäe – Krani tee	9,62	Albu vald
10	Ambla-Rava tee	3,12	Ambla ja Albu vald
11	Ambla – Käravete – Albu tee	6,47	Ambla vald
12	Aravete – Aniste tee	0,90	Ambla vald
13	Pärnu – Rakvere – Sõmeru tee	2,05	Ambla vald
14	Pärnu – Rakvere – Sõmeru teel	1,18	Ambla vald
15	Ambla – Rava tee	1,22	Ambla vald
16	Jägala – Käravete tee	1,87	Ambla vald
17	Tallinn – Tartu – Luhamaa tee	1,27	Imavere vald
18	Imavere – Viljandi – Nuia tee	0,30	Imavere vald
19	Imavere – Viljandi – Nuia tee	0,45	Imavere vald
20	Järva-Jaani – Pikevere tee	2,49	Järva-Jaani vald
21	Jootme – Koeru tee	0,87	Järva-Jaani vald
22	Mäeküla – Koeru – Kapu tee	0,90	Kareda vald
23	Kalitsa – Koeru – Udeva – Preedi tee	0,93	Koeru vald
24	Kalitsa – Koeru – Udeva – Preedi tee	1,39	Koeru vald
25	Kalitsa – Koeru – Udeva – Preedi tee	2,02	Koeru vald
26	Tartu – Jõgeva – Aravete tee	1,75	Koeru vald
27	Kõisi – Koigi tee	1,85	Koigi vald
28	Anna - Peetri – Huuksi tee	0,46	Koigi vald
29	Koigi – Päinurme tee	1,51	Koigi vald
30	Vao – Kalana – Surustvere tee	1,30	Koigi vald
31	Joosepi tee (eratee nr 3250254)	2,38	Koigi vald
32	Võõbu – Matsimäe – Kõrgemäe tee	0,94	Paide vald
33	Võõbu – Matsimäe – Kõrgemäe tee	8,34	Paide ja Albu vald
34	Anna-Peetri-Huuksi tee	1,56	Paide vald
35	Anna-Purdi	3	Paide vald
36	Peetri – Roosna-Alliku tee	0,66	Roosna-Alliku vald
37	Türi – Põikva – Rassi tee	0,99	Türi vald
38	Türi – Põikva – Rassi tee	9,66	Türi vald
39	Rassi-Nõmmitsa tee	5,70	Türi vald
40	Taikse – Tori – Türi tee	0,92	Türi vald
41	Oisu – Kärevere – Taikse tee	1,29	Türi vald
42	Tännasilma – Käoaru tee	3,85	Türi vald
43	Türi – Väätša tee	1,38	Türi vald
44	Türi – Väätša tee	1,84	Türi vald
45	Pärnu – Rakvere – Sõmeru tee	2,02	Türi vald
46	Pärnu – Rakvere – Sõmeru tee	1,36	Türi vald
47	Pärnu – Rakvere – Sõmeru tee	1,18	Türi vald
48	Türi – Põikva – Rassi tee	1,99	Türi vald
49	Türi – Sütetsa tee	3,72	Türi vald
50	Paide – Roovere – Kuimetsa tee	2,32	Väätša vald

## 4. JÄRVAMAA VAATETORNID JA VAATEKOHAD

Järvamaa vaatetornid ja vaatekohad on toodud Tabel 2.

**Tabel 2. Järvamaa vaatetornid ja vaatekohad**

Nr joonisel	Nimetus	Vald
1	Valgehobusemäe vaatetorn	Albu vald
2	Simisalu vaatetorn	Albu vald
3	Kodru vaatetorn	Albu vald
4	Reinevere vaatekoht	Ambla vald
5	Ratassepa mäe vaatekoht	Imavere vald
6	Pihumäe vaatekoht	Koeru vald
7	Merja linnamäe vaatetorn	Koeru vald
8	Matsimäe vaatekoht	Paide vald
9	Seli raba vaatetorn	Paide vald
10	Paide Vallitorn	Paide linn
11	Virika vaatekoht	Türi vald
12	Väätsa vaatekoht	Väätsa vald
13	Rähkmäe vaatetorn	Väätsa vald