

**Strateegilise keskkonnamõju hindamise aruanne.**

**Viljandimaa maakonnaplaneering.**

Juhtekspert Tõnu Oja

## Sisukord

Sisukord .....	2
Sissejuhatus .....	4
1. Strateegilise planeerimisdokumendi sisu ja peamised eesmärgid ning seos muude asjakohaste strateegiliste planeerimisdokumentidega.....	4
1.1. Viljandi maakonnaplaneeringu seos muude asjakohaste strateegiliste planeerimisdokumentidega. ....	4
1.2 Seos rahvusvaheliste, Euroopa Liidu ja riiklike keskkonnanäesmärkidega ning nende arvestamine Viljandi maakonna maakonnaplaneeringu koostamisel .....	5
2. Viljandimaa looduslikud olud ja ruumikasutus (eeldatavalt mõjutatava keskkonna kirjeldus planeeringu koostamise ajal) .....	6
2.1. Ruumiline mitmekesisus ja ruumikasutuse intensiivsus .....	6
2.2. Viljandi maakonna loodus .....	9
2.3. Viljandi maakonna veekogud ja põhjavesi .....	9
2.4. Viljandi maakonna asustus .....	11
3. Võimalused asustuse suunamiseks ja nende võimalikud mõjud edasisele arengule. ....	12
4. Viljandi maakonnaplaneeringu elluviimisega eeldatavalt kaasnev keskkonnamõju, sealhulgas mõju inimese tervisele, võimalik mõju Natura 2000 võrgustiku aladele ja piiriülese keskkonnamõju esinemise võimalikkus.....	15
Planeeringu elluviimisest lähtuvad keskkonnaprobleemid, eelkõige need mis on seotud kaitsealade, kaitsealuste üksikobjektide ja liikidega .....	15
4.1. Maa- ja veealade üldiste kasutustingimuste määramisega seotud võimalikud keskkonnamõjud .....	16
4.2. Asustuse suunamisega seotud keskkonnamõjud .....	17
4.3. Taristu arendamisega seotud keskkonnamõjud .....	19
4.4. Maavarade kasutusest tulenevad mõjud .....	21
4.5. Energiakasutusega seotud keskkonnamõjud .....	22
4.6. Mõju kaitstavatele loodusobjektidele ja teistele väärtustele .....	23
4.6.1 NATURA eelhindamine .....	23
4.6.2 Looduskaitse.....	46
4.6.3. Kultuuriväärtused .....	49
4.7. Mõju inimese tervisele ja varale .....	49
4.8. Võimalikud piiriülesed keskkonnamõjud .....	50
4.9. Võimalikud sünergilised ja kumulatiivsed mõjud ning võimalike mõjude omavahelised seosed .....	51

5. Keskkonnamõtjude strateegilisel hindamisel kasutatud meetodid ja parima alternatiivse arengustsenaariumi leidmise viis .....	52
6. Strateegilise planeerimisdokumendi elluviimisega kaasneva olulise negatiivse keskkonnamõtju vältimiseks ja leevendamiseks kavandatud meetmed .....	52
7. Strateegilise planeerimisdokumendi elluviimisega kaasneva keskkonnamõtju strateegilise hindamise korraldamine ja avalikkuse kaasamine .....	53
8. Raskused, mis ilmsesid keskkonnamõtju strateegilise hindamise aruande koostamisel .....	54
9. Strateegilise planeerimisdokumendi elluviimisega kaasneva olulise keskkonnamõtju seireks kavandatud meetmed ja mõõdetavad indikaatorid.....	54
10. Kokkuvõtje.....	54
11. Lisad.....	55
Lisa 1. Keskkonnamõtju strateegilise hindamise programm ja selle avaliku arutelu protokoll. ....	55
Lisa 2. Keskkonnamõtju strateegilise hindamise aruande avaliku arutelu protokoll. ....	55
Lisa 3. Asutuste ja isikute ettepanekud, vastuväited ja küsimused ning ülevaade nende arvestamisest või arvestamata jätmise põhjendustest.....	55

## Sissejuhatus

Viljandi maakonnaplaneering lähtub üleriigilisest planeeringust Eesti 2030+ ning korrastab ja struktureerib paremini olemasolevat olukorda arvestades üldisi tendentse rahvastiku kahanemises ja vananemises.

### **1. Strateegilise planeerimisdokumendi sisu ja peamised eesmärgid ning seos muude asjakohaste strateegiliste planeerimisdokumentidega.**

Maakonnaplaneeringu peamiseks eesmärgiks on maakonna ruumilise arengu põhimõtete ja suundumuste määratlemine, tasakaalustades seejuures riiklikud ja kohalikud huvid. Maakonnaplaneeringuga lahendatakse planeerimisseaduses sätestatud ülesanded. Seejuures võetakse aluseks üleriigilises planeeringus Eesti 2030+ sätestatud visioon ning arengusuunad asustuse arengu suunamisel, energeetika ja transpordi kavandamisel ning roheline võrgustiku ja maastikuväärtuste hoidmisel.

Lisaks on maakonnaplaneeringu eesmärk suunata planeerimistegevust ka kohalikul tasandil. Tulenevalt planeerimisseadusest on kehtestatud maakonnaplaneering aluseks valla ja linna üldplaneeringute koostamisele. Juhtudel, kui üldplaneering puudub või kui maakonnaplaneeringust varem kehtestatud üldplaneering ei kajasta maakonnaplaneeringus sätestatud, on maakonnaplaneering detailplaneeringute koostamise või projekteerimistingimuste väljaandmise aluseks.

#### **1.1. Viljandi maakonnaplaneeringu seos muude asjakohaste strateegiliste planeerimisdokumentidega.**

Vastavalt püstitatud eesmärgile järgib maakonnaplaneering otseselt üleriigilise planeeringuga Eesti 2030+ seatud suuniseid. Maakonnaplaneeringu keskkonnamõju strateegiline hindamine järgis üleriigilise planeeringu keskkonnamõju hindamise tulemusi.

Planeeringu koostamise käigus vaadati üle varem koostatud Viljandi maakonna maakonnaplaneeringut täpsustavad teemaplaneeringud ja analüüsi nende ajakohasust lähtuvalt praegustest oludest ning tulevikusuundumustest maakonnas. Maakonnaplaneeringusse võeti sisendina olulisemad põhimõtted varem koostatud teemaplaneeringutest. Väljatöötatud rohevõrgustiku ja väärtuslike maastike temaatikat täpsustati ja täiendati ning tehtud on ettepanekud rahvusmaastike määramiseks. Toodi välja põhimõtted nende võrgustike sidumiseks elukeskkonnaga. Maakonnaplaneeringusse võeti üle kergliiklusteede teemaplaneeringu olulisemad põhimõtted ja täpsustati kasutustingimusi.

Arvestatud on Planeeringuid „Soomaa piirkonna teemaplaneering“ ning „Kilingi-Nõmme – Riia TEC 330 kV õhuliini trassikoridori asukoha määramine Viljandi maakonnas“, mida menetletakse eraldiseisvalt ning need jäävad muutmatuna kehtima koostatava maakonnaplaneeringu koosseisus.

Maakonna arengustrateegias on oluliseks eesmärgiks seatud elu kestmine kõigis Viljandimaa piirkondades, mida toetab elujõuliste keskuste võrgustik, kvaliteetne tehniline taristu ja elukeskkond.

Oluliseks on peetud töökohtade olemasolu ning teenuste paindlikku kättesaadavust ja elukeskkonna arengu toimumist säästva arengu põhimõtete kohaselt. Need põhimõtted on otseselt seotud maakonnaplaneeringu ülesannetega ning samu põhimõtteid järgib ka maakonnaplaneering.

Viljandi maakond paikneb kahe vesikonna – Lääne-Eesti vesikonna ja Ida-Eesti vesikonna alal. Mõlema veemajanduskavad on kehtivad aastast 2010 ja Viljandimaa maakonnaplaneering arvestab mõlema veemajanduskavaga avalikult kasutatavate veekogude üldiste kasutustingimuste määramisel kui põhjavee käsitlemisel. Seatud on nõue planeeringute koostamisel arvestada Ida-Eesti ja Lääne-Eesti vesikondade veemajanduskavadega.

Ehitusmaavarade kasutamise riiklik arengukava 2011 – 2020 kehtib samuti aastast 2010. Viljandimaa maakonnaplaneering sätestab kohustuse arvestada arengukavaga maavarade kaevandamisel. Ehitusmaavarade arengukava eesmärgid on tagada Eesti tingimustes riigi infrastruktuuri ehitusobjektide ning tarbijate nõuetekohane varustamine ehitusmaavaradega, ehitusmaavarade kaevandamise ja kasutamise efektiivsuse suurendamine ning võimalike alternatiivsete ehitusmaterjalide kasutuselevõtt, ehitusmaavarade kaevandamise ja kasutamise keskkonnamõju vähendamine.

## **1.2 Seos rahvusvaheliste, Euroopa Liidu ja riiklike keskkonnanäesmärkidega ning nende arvestamine Viljandi maakonna maakonnaplaneeringu koostamisel**

Eesti Keskkonnastrateegia aastani 2030 (vastu võetud 2007) seab Eestile neli keskkonnanäesmärki: loodusvarade säästlik kasutamine ja jäätmetekke vähendamine, maastike ja looduse mitmekesisuse säilitamine, kliimamuutuste leevendamine ja õhu kvaliteet ning keskkond, tervis ja elu kvaliteet. Viljandimaa maakonnaplaneering püüdleb samade eesmärkide suunas, ühegi eesmärgi aspektige ei ole vastuolu ja enamiku eesmärkide saavutamisele aitab maakonnaplaneeringu realiseerimine kaasa. Maakonnaplaneering ei tegele ega peagi tegelema siseruumide ja toidu kvaliteediga, mis on tervise ja elu kvaliteedi osised.

Üleriigilise planeeringu Eesti 2030+ visioon seab kaudselt samuti keskkonnanäesmärgid – mitmekesine elukeskkond, looduslähedane keskkond ning hästi sidustatud asulate võrgustik. Maakonnaplaneering lähtub otseselt üleriigilise planeeringu visioonist. Üleriigilise planeeringu KSH aruandes on välja toodud planeeringu jaoks olulised keskkonnakaitse eesmärgid, mida arvestati planeeringu koostamisel. Samu keskkonnanäesmärke on silmas peetud ka Viljandimaa maakonnaplaneeringu koostamisel.

„Oma keskkonnapoliitikaga on Euroopa Liit maailma keskkonnakaitse liider. Liit on loonud õiguslikud mehhanismid igakülgse keskkonnakaitse pidevaks edendamiseks, püstitanud mitmed konkreetsed eesmärgid kõrgete keskkonnastandardite saavutamiseks ja loonud ka majanduslikud stiimulid ettevõtjatele ja avalikule sektorile „roheline majanduse“ arendamiseks. Euroopa Liit on üleilmse kliimapolitika lepete sõlmimise eestvedaja. Ühenduse siseselt on rakendunud süsihappegaasi emissioonikvootidega kauplemine. Bioloogilise mitmekesisuse poliitika raames võttis Euroopa Komisjon 2011 vastu „Bioloogilise mitmekesisuse strateegia aastani 2020“, mille eesmärgiks on mitmekesisuse vähenemise peatamine ja üleminek kestlikule majandusmudelile.

Viljandimaa Maakonnaplaneeringu strateegilise keskkonnamõju hindamine, aruanne.

Euroopa Liit on uue energiapoliitika maailmaliider. Eesmärgiks on seatud energia suur varustuskindlus ja madala süsinikuemissiooniga majandus. Peamisteks arengusuundadeks on: Liidu ühtse elektri- ja loodusliku gaasi turu loomine, ühtsete energiavõrkude rajamine, tehnoloogiate energiatõhususe tõstmine, energiasääst, taastuvenergia osakaalu suurendamine, sõltuvuse vähendamine välistest energiatarbijatest ja alternatiivsete varustuskanalite rajamine.

Liidu transpordipoliitika aitab esmajoones kaasa isikute ja kaupade vabale liikumisele, kindlustades ühtse siseturu toimimise. Euroopa Liidu uue transpordipoliitika aastani 2050 (nn Transpordi Valge Raamat) prioriteet on liikuvuse parandamine. Eesmärk on toimiva, kvaliteetse, ohutu ja turvalise, globaalselt konkurentsivõimelise ning kaugematele regioonidele juurdepääsu tagava transpordisüsteemi loomine. Seejuures on seatud eesmärgiks vähendada kasvuhoonegaaside väljalaset uudsete tehnoloogiliste ja logistiliste lahenduste abil 60% võrra aastaks 2050 (võrreldes 1990). Oluliseks peetakse vabanemist fossiilsete kütuste kasutamisest.

Ühtne põllumajanduspoliitika mõjutab ruumilist planeerimist eelkõige läbi maaelu arendamise. See on suunatud maaelule püsiva majandusliku baasi kindlustamisele kahaneva põllumajandusliku tööhõive tingimustes. Poliitika toetab rahaliselt põllumajandustootmise konkurentsivõime parandamist, keskkonnanäesmärkide integreerimist põllumajandustootmisega ja maaelu majandusliku baasi mitmekesistamist. Võib öelda, et maaelupoliitika töötab mingil määral vastu üleilmsele linnastumistrendile.“ (Üleriigilise planeeringu Eesti 2030+ KSH aruanne)

Elurikkuse säilitamise eesmärgi üks meede Euroopa Liidus on NATURA 2000. Viljandimaa maakonnaplaneering järgib NATURA alade kaitstuse põhimõtet.

Kõige üldisemad ülemaailmsed keskkonnanäesmärgid tulenevad ÜRO konventsioonist Agenda 21 säästva arengu põhimõtetena. Viljandimaa maakonnaplaneering järgib säästva arengu põhimõtteid.

## **2. Viljandimaa looduslikud olud ja ruumikasutus (eeldatavalt mõjutatava keskkonna kirjeldus planeeringu koostamise ajal)**

Maakonnaplaneeringu mõjuala on Viljandi maakond. Transpordi ja ühenduste ning üleriigilise roheline võrgustiku, sh maakonnapiire ületavate kaitsealade kontekstis ulatub planeeringus arvestatav mõjuala ka naabermaakondade ja Võrtsjärve alale.

### **2.1. Ruumiline mitmekesisus ja ruumikasutuse intensiivsus**

Toimiva olukorra iseloomustuse oluline komponent on ruumilise mitmekesisuse ja ruumikasutuse intensiivsuse varieeruvus planeeritava ala, Viljandi maakonna, erinevates piirkondades. Ühelt poolt võime kasutatava territooriumi ruumilist mitmekesisust vaadelda meie jaoks väärtusliku (mida peaksime säilitama) paiknemismustrina. Teisalt iseloomustab ruumikasutust ka inimõju intensiivsus, mis omakorda võib kujutada potentsiaalset ohtu väärtuste säilimisele. Ruumikasutuse kahe erineva aspekti võrdlusest saab tuletada ka peamised võimalikud konfliktipiirkonnad.

Viljandimaa Maakonnaplaneeringu strateegilise keskkonnamõju hindamine, aruanne.

Ruumikasutuse intensiivsus on oluline osa eeldatavalt mõjutatava keskkonna kirjeldusest strateegilise planeerimisdokumendi koostamise ajal, muutusi on lühidalt vaadeldud ka erinevate arengustsenaariumide korral.

Ruumikasutuse hindamisel toetutakse üleriigilise planeeringu Eesti 2030+ strateegilise keskkonnamõju hindamisel kasutatud lähenemisele.

Viljandi maakonnas on kaitsealade osakaal Eesti keskmisest üsna veidi madalam. Kaitsealad paiknevad suhteliselt maakonna piirialadel. Üldised transpordisuunad kaitsealadega konflikti ei satu.

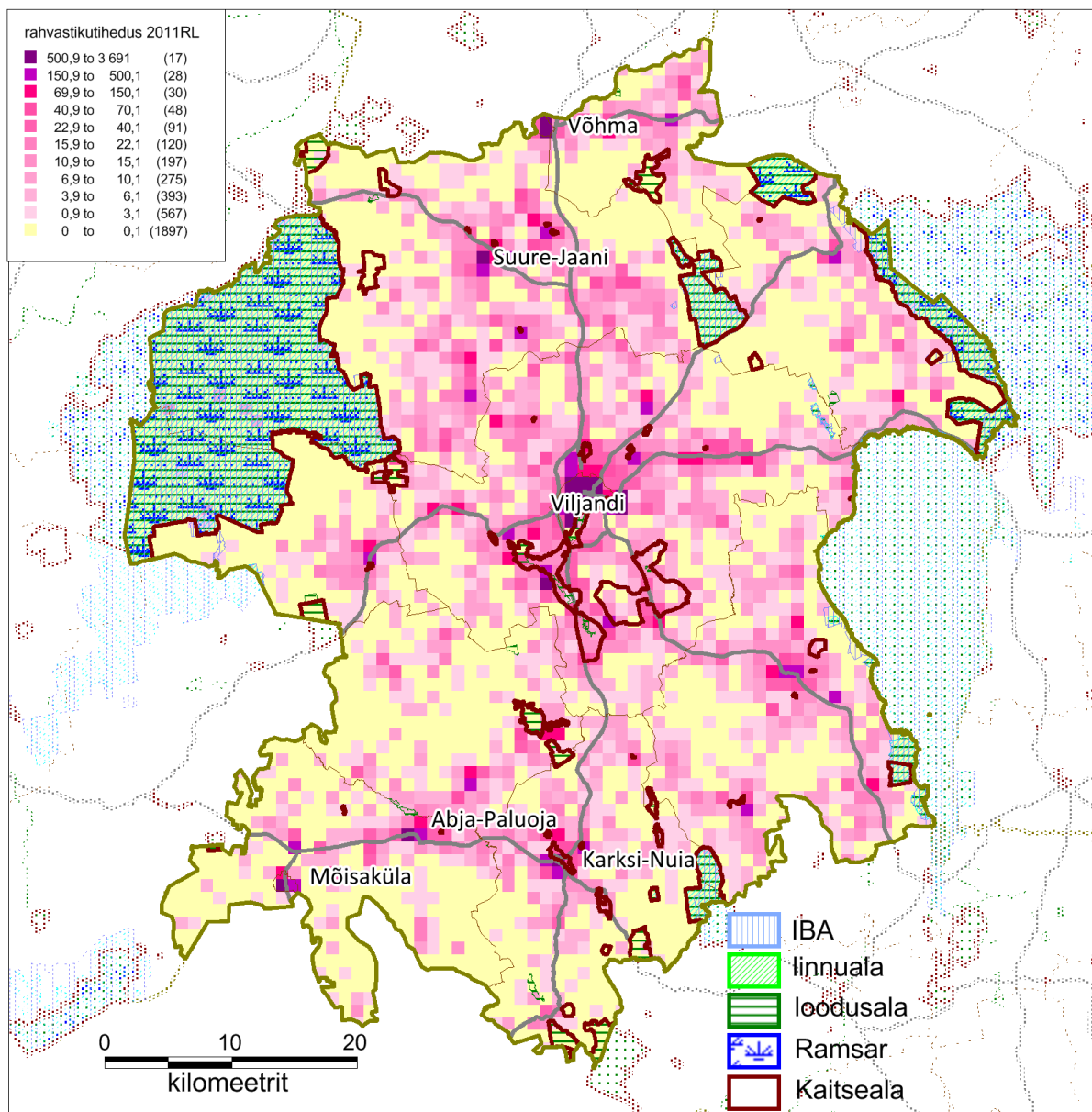
Maakonnaplaneeringust otseselt mõjusid loodusväärtusele ei tulene, kuivõrd planeeringus puuduvad selle konkreetsuse tasemega tegevused, mille puhul mõju oleks selgelt määratud.

**Tabel 1.** Kaitsealade osatähtsus maakondade territooriumis (%) 2013 (andmed: EELIS). Muutused tänaseks ei ole olulised, kaitsealade pindala on mõnevõrra suurenenud kõigis maakondades. Viljandimaal oli 21.10.2015 seisuga kaitse all ligikaudu 18% maakonna territooriumist.

	Põlva	Jõgeva	Järva	Lääne-Viru	Viljandi	Võru	Ida-Viru	Harju	Tartu	Saare	Rapla	Valga	Pärnu	Hiiu	Lääne
%	8,0	11,0	12,9	13,7	<b>15,0</b>	15,5	16,8	17,9	17,9	18,2	18,5	19,0	22,9	23,1	31,0

Inimtegevuse aktiivsust iseloomustavad mitmed näitajad, nende tõlgendamine võib olla sotsiaalse, majandusliku ja looduskeskkonna seisukohalt erinev.

Elanike tihedus on Viljandimaal alla Eesti keskmise. Kahe viimase rahvaloenduse vahel kahanes Viljandimaa elanikkond 58322 elanikult 47814 elanikuni, ehk umbes 18 protsenti. Kahanemine ei ole siiski ühtlane ning elanikkonna vähenemine on enamiku kohalike omavalitsuste jaoks probleemiks. Ääremaade omavalitsuste tühjenemine elanikest vaesestab ka asustusstruktuuri. Oluline on planeeringutes arvestada elanikkonna kahanemise ja ka vananemisega.



**Joonis 1.** Peamiste, sh kõigi rahvusvahelise tähtsusega kaitsealade paiknemine maakonna piires võrreldes rahvastiku paiknemisega (andmed: Rahvastik Statistikaamet, Kaitsealad EELIS seisuga 15.02.2016).

Teedevõrgu tihedus on Viljandimaal veidi madalam kui Eestis keskmiselt, vähem on ka tehisalasid. Teedevõrk on kõikjal suhteliselt tihe ja loob eeldused hajaasustuse säilimiseks, samas loob see piisavalt mugava ja kiire juurdepääsu (isikliku transpordiga). Teedevõrgu säilimine mugavat ja kiiret juurdepääsu toetavana on raudteega koostöös toimiva transpordiskeemi oluline komponent, mis on üleriigilises planeeringus Eesti 2030+ seatud oluliseks arengusuunaks. Teedevõrgu jaotus valdades varieerub mõnevõrra enam kui maakonniti. Teedevõrgu korrashoid ja säilitamine (sh kohalike teede osas, ka talvise hooldusena) on oluline eeldus kogu Eesti asutuse säilimiseks ja asustustühjade piirkondade lisandumise vältimiseks. Raudteed on maakonnas vähe – Tallinnast lähtuv raudtee lõppjaamaga Viljandis. Suurematest maanteedest läbivad maakonda ida-läänesuunaliselt lõunaosas põhimaantee 6 Valga – Uulu, keskosas põhimaantee 92 Tartu - Viljandi - Kilingi-Nõmme ja põhja-lõunasuunaliselt tugimaantee 49 Imavere - Viljandi - Karksi-Nuia, mille sisuline jätk lõunapiirini on

Viljandimaa Maakonnaplaneeringu strateegilise keskkonnamõju hindamine, aruanne.

tugimaantee 54 Karksi-Nuia – Lilli. Viljandist lähtuvad veel tugimaanteed 51 Viljandi – Põltsamaa ja 52 Viljandi – Rõngu. Maakonna põhjaosas on veel tugimaanteed 3 Põltsamaa – Võhma ja 57 Mudiste - Suure-Jaani – Väandra. Kõrvalmaanteede võrk on tihedam maakonna lõuna ja keskosas.

Alternatiivsete arenguvõimaluste erinevused seisnevad peamiselt selles, kuivõrd suudetakse tagada erinevate piirkondade asustuse säilimine (ning sellega seonduv ja kohati selle eelduseks olev) taristu toimimine, töökohtade ja majandustegevuse jätkuvuse tagatus kõigis kohalikes omavalitsustes ning sellest tulenev sotsiaalse keskkonna säilimine elamiseks atraktiivsena.

## 2.2. Viljandi maakonna loodus

Suur osa Viljandimaast paikneb maalilisel Sakala kõrgustikul, millesse lõikuvad sügavad ürgorud, neist tuntuimad ja kauneimad on Viljandi ja Karksi. Maakonna idaosas asub Eesti suurim siseveekogu Võrtsjärv, soised metsad ja roostikud. Lääneossa jääb suurte jõgede ja ulatuslike soode maa, põhja pool, Kolga-Jaanis võib näha omapärast vooremaastikku. Kõrgeim punkt merepinnast on 147 meetri kõrgune Härjassaare mägi, täpsustus tehti 2015. aasta alguses, varem peeti Viljandi maakonna ja Sakala kõrgustiku kõrgeimaks tipuks Rutu mäge.

Maakonna metsasus on 46,7% (2012. a). Metsarikkamad on Edela- ja Kirde-Viljandimaa. Puuliikidest moodustavad enamuse mänd ja kask, vähem leidub kuuske. Loomad: 2010. a. loendati järgmisi ulukeid: põder – 930, punahirv – 150, metskits – 1400, metssiga – 2140, kobras – 1400. Varem on loendatud ka pruunkaru – 30 (2008), hunt – 11 (2008), ilves – 45 (200). Maavarad liiv, kruus, savi, turvas.

Sademed: ca 733 mm aastas.

Loodusväärtuste hoidmiseks on Viljandimaal Keskkonnaregistri andmetel (seisuga 20.05.2016) 74 kaitseala, kaheksa hoiuala ja 124 püsielupaika. Viljandi maakonnas on 20 kaitsealust parki, millele lisandub viis parki kaitsealade koosseisus. Kaitstava looduse üksikobjektidena on Viljandimaal kaitse all 54 põlispuud, 10 puudegruppi, 24 rahnu, rändrahnu ja kivi(külvi) ning 6 pinnavormi – koobast ja paljandit ning 3 allikat. Maakonnas on 302 vääriselupaika ja 139 kaitsealuse liigi leiukohta. Maakonnas on ka 6 NATURA linnuala, 32 NATURA loodusala ning 2 RAMSARI ala. EELISes on Viljandi maakonnas ka 6 IBA ala. Paljud alad on ülekattega ning kuuluvad mitme kaitsekategooria alla.

Kaitsealadest suurim – Soomaa Rahvuspark (370 km<sup>2</sup>) – asutati 1993. a. Eesti suuremate soode, lamminiitide ja metsade kaitseks. Navesti, Halliste ja Raudna jõe vesikonnas paiknevad Kuresoo, Valgeraba, Öördi ja Kikepera soo ning Halliste puisniit. Kevadiste üleujutuste ajal võib Soomaal veetase tõusta üle viie meetri. Looduse ja asendi omapärast tingitud regulaarset suurvett kutsuvad kohalikud inimesed viiendaks aastaajaks. <http://www.viljandimaa.ee/?id=6>

## 2.3. Viljandi maakonna veekogud ja põhjavesi

Viljandi maakonnas või selle piiril on 21 jõge, neist 4 on avalikud (Emajõgi, Raamatu jõgi, Ruhja jõgi ja Õhne jõgi) ning 16 avalikult kasutatavad. Pikimad jõed on Põltsamaa (170 km), Emajõgi (149 km koos lisajõgedega), Pedja (140), Navesti (106), Õhne (105) ja Halliste (100 km) jõed. Neist pikemalt jääb

Viljandimaa Maakonnaplaneeringu strateegilise keskkonnamõju hindamine, aruanne.

Viljandi maakonna piiridesse Navesti (ca 75%), täielikult on Viljandi maakonnas pikematest jõgedest Kõpu jõgi (74 km) ja peaaegu täielikult Raudna jõgi (kokku 66 km).

Viljandi maakonnas või selle piiril on 119 oja, neist 5 on avalikud (Jõeveski oja, Neitsi oja, Penuoja, Raudoja (Araveste oja) ja Ruukli oja) ning 2 avalikult kasutatavad.

Kanalid Viljandi maakonnas puuduvad. Viljandi maakonnas või selle piiril on 44 peakraavi, neist 9 on avalikult kasutatavad. Avalikke peakraave ei ole. Maakonnas on ka 70 kraavi, neist Vaarakmuru kraav on avalik ja Kõrgeraba kraav avalikult kasutatav.

Maakonnas või selle piiril on 64 looduslikku järve, neist Võrtsjärv on avalik veekogu ja 41 järve on avalikult kasutatavad. Suurim on Võrtsjärv (26901 ha), suuremad on veel Veisjärv (481 ha), Õisu järv (194 ha) ja Viljandi järv (156 ha). Maakonnas või selle piiril on 92 paisjärve, neist 39 on avalikult kasutatavad. Suuremad paisjärved on Karksi järv (Nuia järv) (22,7 ha) ja Ainja järv (21,3 ha).

Keskkonnaministeriumi programmi „Tõkestusrajatiste inventariseerimine vooluveekogude seisundi parandamiseks“ raames inventariseeriti II hanke käigus 919 Eesti paisjärve, neist Viljandi maakonnas asub 165.

Läbipääsu mõju veekogu kalastiku seisundile puudub 91 paisu puhul, on väheoluline 36 paisu puhul, oluline 35 paisu puhul ja väga oluline 3 paisu puhul – Kõpu Vanaveski II, Kaubioja ja Rimmu, kõik Kõpu jõel. 157 paisu puhul mõju siirdekaladel puudub, 7 puhul on see väheoluline ning oluline on mõju siirdekaladele ühe paisu puhul – Tamme Veski pais Navesti jõel. Läbipääsu vajalikkus on prioriteetsusega üks viiel juhul, prioriteetsusega kaks 33-l juhul, kolm 2 juhul, neli 34 juhul ja viis 91 juhul.

Kaheksa paisu puhul on tehtud ettepanek kalapääsu rajamiseks jõesängis, 3 puhul möödaviikpääsu rajamine või kalapääsu rajamine jõesängis, 1 puhul möödaviikpääsu korrastamine, 10 juhul paisu kujundamine karestikuks, 7 puhul paisu lammutamine või kujundamine karestikuks, 1 puhul paisu lammutamine ja 125 puhul rändetingimuste parandamine pole vajalik või pole pigem vajalik. Kahe paisu puhul rändetõke puudub ja 7 juhul puudub teostatav lahendus. Kui kõigi uuritud paisude puhul hinnati läbipääsu parandamist vajalikuks 35% paisudest, siis Viljandi maakonnas on 18%, olukord on Eesti keskmisest parem.

Paisu mõju vee temperatuurile tuleneb ühel juhul hüdroelektrijaama mõjust (Tamme Veski Navesti jõel), puudub 20 paisu puhul, on väheoluline 73 paisu puhul, oluline 51 paisu puhul ja väga oluline 11 paisu puhul – Rahetsema, Kivi (Kookla), Kurnuvere, Kõpu II, Kõssa, Paavli-1, Rehtla, Tiidumäe, Viiratsi-3, Väike-Kõpu ja Ülde. Seitsmel juhul on olulisus teadmata.

Koondhinnangus on esimese prioriteetsusega kaks paisu – Tamme Veski Navesti jõel ja Kaubioja Kõpu jõel. Teise prioriteetsusega on kuus paisu – Loodiveski Siniälliku ojal, Kivistiku Vastemõisa ojal, Linsi Ärma jõel, Kuustle Pöogle ojal, Tarvastu veski Tarvastu jõel ja Pilistvere Navesti jõel. Kolmanda prioriteetsusega on 18 paisu, neljanda prioriteetsusega 127 paisu ja madalaima viienda prioriteetsusega 12 paisu.

Lõhejõgedena on EELIS'es Viljandi maakonnast Navesti jõgi, Pöogle oja, Raudna jõgi, Saarjõgi, Loodi oja ja Siniälliku oja.

Viljandimaa Maakonnaplaneeringu strateegilise keskkonnamõju hindamine, aruanne.

II kaitsekategooria karpkalalise tõugja leiukoht on Viljandimaal Võrtsjärves, III kaitsekategooria karpkalalistest hingi leiukohti on kuus – Raudna jõgi Heimtali, Matapera, Päri, Vardi ja Raudna küla ulatuses, Verilaske oja Verilaske külas, Ruhijärv, Emajõe ülemjooksul, ja Pedja jõe alamjooksul ja vingerja leiukohti viis – Emajõe ülemjooksul, Veisjärves, Viljandi järves Võrtsjärves ja Õisu järves.

Andmed: Keskkonnaregister, Maaamet, EELIS.

Viljandi maakonnas on 754 põhjaveehaaret, neist üks kasutab vett Kambrium-Vendi Gdovi põhjaveekogumist (01§2013), üks Kesk-Alam-Devoni põhjaveekogumist (12§2011), viisteist Kesk-Alam-Devoni põhjaveekogumist Ida-Eesti vesikonnas (22§2013), 69 Kesk-Alam-Devoni põhjaveekogumist Lääne-Eesti vesikonnas (21§2013), 81 Kesk-Devoni põhjaveekogumist Ida-Eesti vesikonnas (24§2013), 203 Kesk-Devoni põhjaveekogumist Lääne-Eesti vesikonnas (23§2013), 2 Ordoviitsium-Kambriumi põhjaveekogumist Lääne-Eesti vesikonnas (04§2013), 2 Ordoviitsium-Kambriumi põhjaveekogumist (04§2011), 83 Silur-Ordoviitsiumi põhjaveekogumist Devoni kihtide all Ida-Eesti vesikonnas (18§2013), 180 Silur-Ordoviitsiumi põhjaveekogumist Devoni kihtide all Lääne-Eesti vesikonnas (17§2013), 14 Silur-Ordoviitsiumi põhjaveekogumist Ida-Eesti vesikonnas (13§2013) ja 61 Silur-Ordoviitsiumi Pärnu põhjaveekogumist (12§2013). Kokku oli Viljandi maakonna põhjaveetarbimise maht aastal 2014 1991 tuhat kuupmeetrit, mis on 5% piirides samas suurusjärgus varieerunud üle 10 aasta. Sajandivahetuse põhjaveetarbimisega võrreldes on tarbimine vähenenud üle 40%. Arvutuslik põhjaveevaru Viljandi maakonnas aastal 2002 oli 26525 kuupmeetrit.

Vastavalt põhjavee seisundi hindamise aruannetele on Viljandi maakonda ulatuvate põhjaveekogumite seisund hea. (<http://www.keskkonnaagentuur.ee/et/eesmargid-tegevused/vesi/pohjavesi/pohjavee-seisund>)

Arvestades põhjavee looduslikku ressursi, elanike arvu, elanike ja ettevõtjate veevajadust, kinnitatud põhjaveevaru ja nelja viimase aasta veevõtu andmeid, tuleks Siluri põhjaveekogumi hea koguse säilitamiseks arvutada põhjavee prognoosvaru Suure-Jaani vallale.

Põhjaveekogumite vee kvaliteet on hea. Osades puurkaevudes on probleemiks põhjavee kõrgem raua, mangaani ja fluoriidi sisaldus, kuid see on looduslikku päritolu ega ole inimõjust põhjustatud. Põhjaveekogumid on maapinnalt tuleva reostuse eest suhteliselt hästi kaitstud. Suurem kaitsmata põhjaveega ala paikneb Pilistvere-Koksvere piirkonnas. Nõrgalt kaitstud alad on suurema levikuga, asudes valdavalt maakonna põhjaosas (Maakonnaplaneeringu seletuskiri, joonis 3. Lk. 37).

Andmed: Keskkonnaregister, Statistikaamet, [http://www.maves.ee/Projektid/2004/PV\\_raamat.pdf](http://www.maves.ee/Projektid/2004/PV_raamat.pdf)

## 2.4. Viljandi maakonna asustus

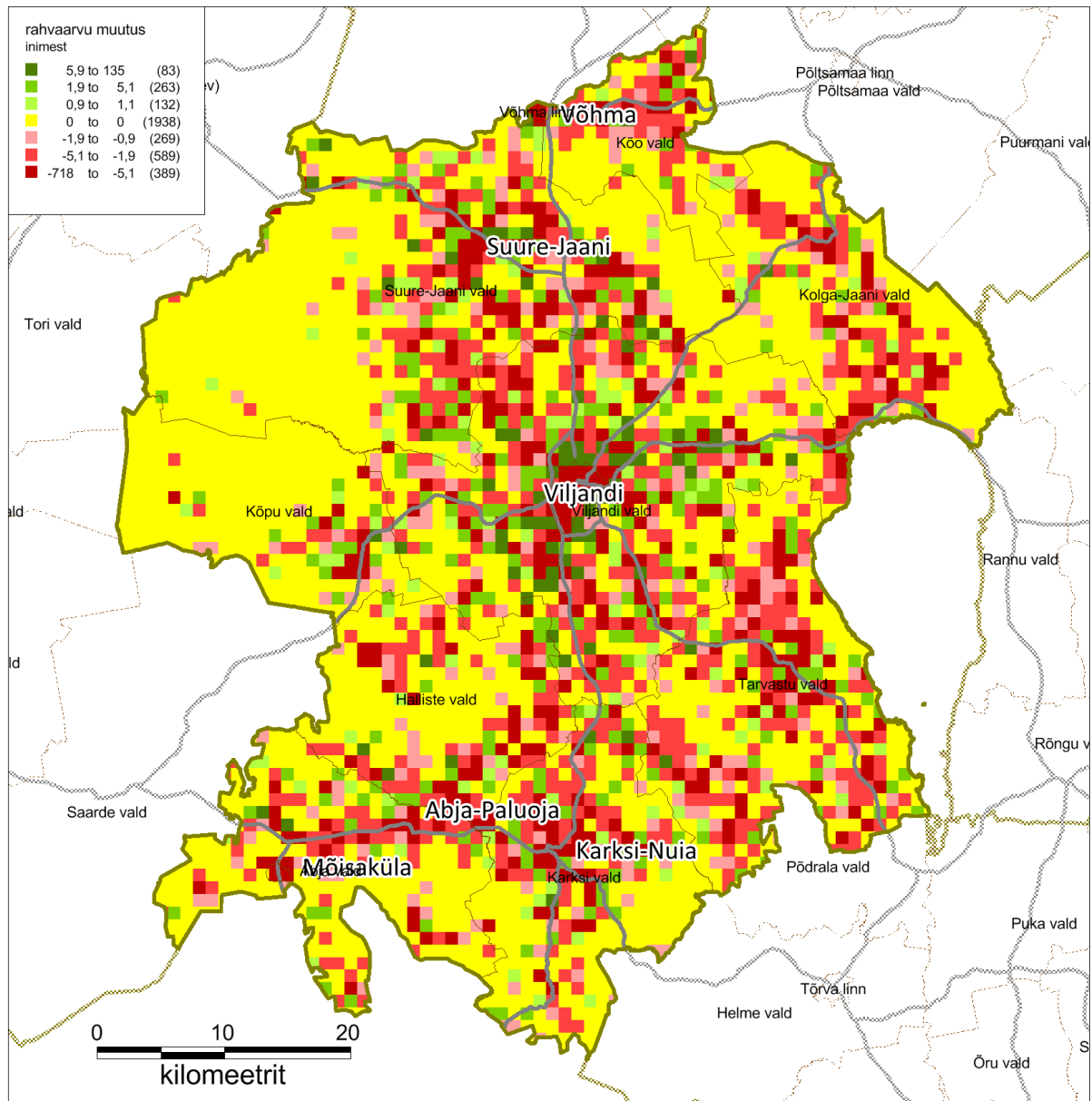
Viljandi maakonnas on üks maakondlik keskus – Viljandi linn, kolm piirkondlikku keskust – Suure-Jaani maakonna põhjaosas ja Abja-Paluoja ning Karksi-Nuia maakonna lõunaosas. Viimased kaks on suhteliselt väikesed ja paiknevad lähestikku. Kohalikud keskused on Mustla, Võhma, Mõisaküla, Kõo, Kolga-Jaani ja Kõpu.

Lähikeskused on Viljandimaal: Halliste; Olustvere; Tännassilma; Olustvere; Vastemõisa; Paistu; Leie. Teenustega külakeskused maakonnas on: Tääksi, Sürgavere, Pärsti, Saarepeedi, Uusna, Vana-Võidu, Puiatu, Päri, Ramsi, Heimtali, Holstre, Paistu, Õisu, Soe, Suislepa, Kärstna.

Viljandimaa Maakonnaplaneeringu strateegilise keskkonnamõju hindamine, aruanne.

Elanike tihedus on kõrgem maakonna keskosas Viljandi ümbruses, samuti Suure-Jaani ja Abja-Paluoja ning Karksi-Nuia ümbruses ja suuremaid teid ümbritsevates koridorides. Üsna hõre on asustus Soomaal.

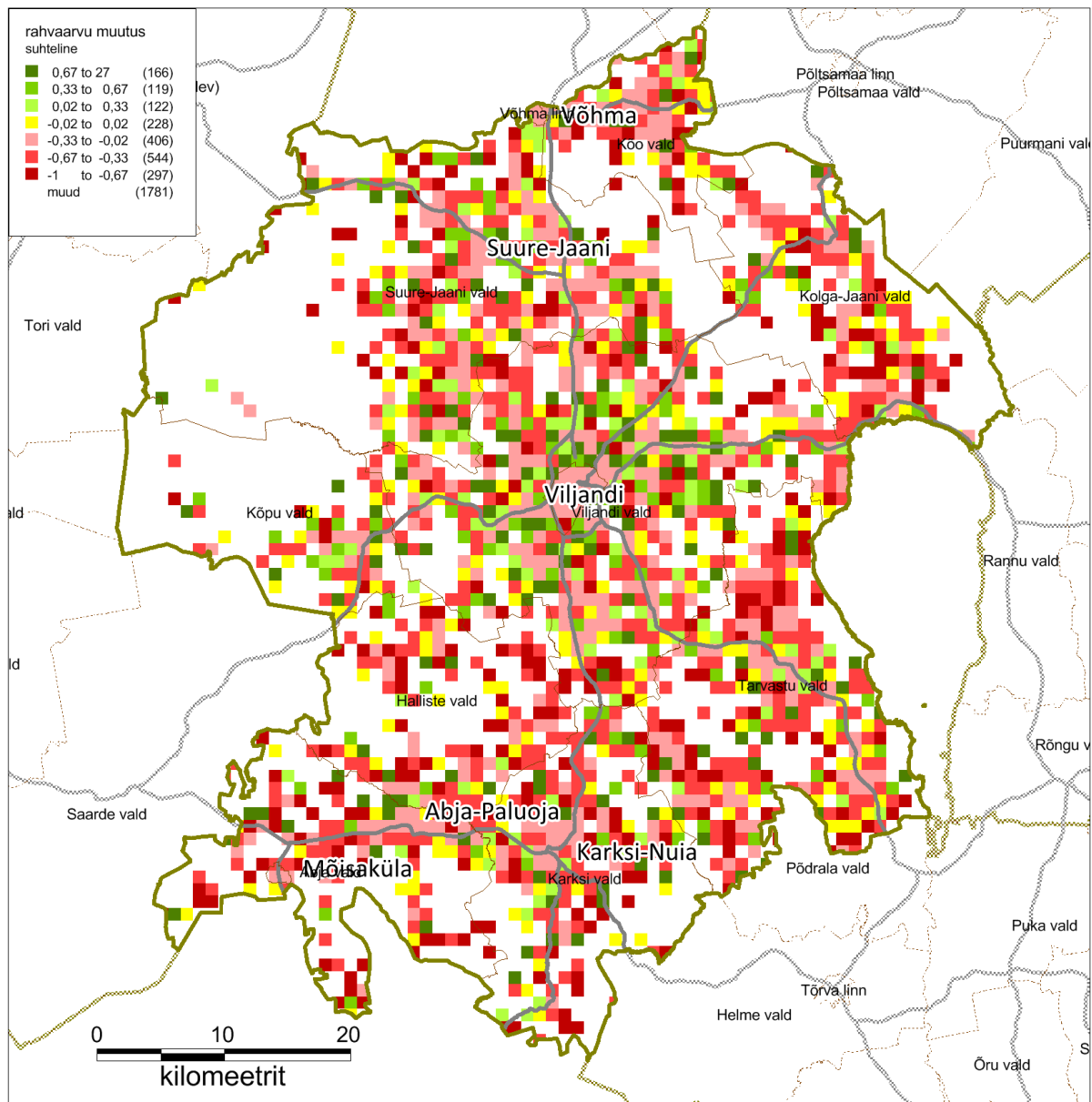
### 3. Võimalused asustuse suunamiseks ja nende võimalikud mõjud edasisele arengule.



**Joonis 2.** Rahvaarvu muutus kahe viimase rahvaloenduse vahelisel perioodil (inimeste arv ruutkilomeetril).

**Nullalternatiiv – isevooluline kujunemine.** Selle variandi (mille realiseerumise tõenäosus täismahus on vähetõenäoline, ent millised tendentsid võivad kohati ilmneda väga suure tõenäosusega) otstarve on välja tuua olulisemad tendentsid, millega oleks planeeringu juures mõistlik arvestada. Vastavalt siis kas suundumust toetavate või sellele vastu seisvate meetmetega. Maakonnaplaneeringu mõju puudumine asustuse edasisele arengule jätab toimuva sõltuma omavalitsuste üldplaneeringutest ja

arvestataval määral toimub üldse planeerimata. Olulisim tegur asustuse muutumisel on rahvaarvu muutumine ning rahvastiku ümberpaiknemine. Eesti rahvastikuprognosi kohaselt on Eestis iive negatiivne ning see laieneb ka enamikule piirkondadest. Viljandi maakond paraku erandit ei kujuta. Maakonnaplaneeringus on käsitletud asustusstruktuuri muutust ja elanike arvu kahanemist ning kavandatud meetmed asustuse kompaktsena hoidmiseks.



Joonis 3. Rahvaarvu suhteline muutus kahe rahvaloenduse vahel.

**Alternatiivid isevoolulisele arengule on asustuse suunamine teatud soovital viisil. Võimalused asustuse suunamiseks on piiratud, ent mitte olematud. Otseselt maakonnaplaneeringuga seda teha ei saa või saab piiratud, ent võimalik on asustusmustrit kujunemist reguleerida kohalike omavalitsuste üldplaneeringute kaudu.**

**Keskus- ja toimepiirkondade kujunemise suunamine – riiklikud investeeringud taristusse.** See on tugev regionaalpoliitiline meede, mis ühtlasi aitab kaasa ääremaastumise vältimisel ja suunab

regionaalarengut. Selliste meetmete võimalikud mõjud on mitmetised – arvatavalt on õigesti rakendamise puhul selge positiivne mõju julgeolekule (territooriumi kasutamise tagamine ning tühjenevate ääremaade tekke vältimine), samuti võib loota positiivset mõju sotsiaalsele keskkonnale ja kindlasti parendab see maakasutust / ühtlustab seda.

Negatiivse mõjuna võib välja tuua meetme kulukuse. Meede ei ole rakendatav ühekordsete kampaaniate korras (või on selle rakendamine üsna ebaefektiivne), samuti võib selle meetme rakendamine sõltuda liialt parajasti võimul olijatest, võib juhtuda, et kasutusele võetud meetmed ei ole piisavalt efektiivsed soovitud tulemuse saavutamiseks, maakonnaplaneeringu tasandil on keeruline ellu viia, samas üleriigiline planeering räägib samuti asustuse püsijäämise toetamisest ääremaalidel.

Viljandi maakonnaplaneeringus on selgelt välja pakutud üleriigilise planeeringu Eesti 2030+ põhimõtetest lähtuv keskuste struktuur ja asustuse hierarhia, toimepiirkonnad, nende seos ettevõtluse ja töökohtadega ning pakutavate teenustega. Määratud on linnalise asustusega alad, maalised piirkonnad ja detailplaneeringu koostamise kohustusega alad. Kõik määrangud lähtuvad kujunenud asustusest. Asustusstruktuuri määramisel on arvestatud teedevõrgu arenguga ning looduslike ja kultuuriliste väärtustega ning rohelise võrgustikuga.

Viljandi maakonna keskuste võrgustik moodustub maakonnaplaneeringu kohaselt hierarhiliselt nelja erineva tasandi keskustest, mis on määratud kokkulepitud kriteeriumide alusel.

Maakondliku keskuse (toimepiirkonna keskus, maakonnakeskus) teenuste jätkusuutlikkust tagav piirkonna elanike arv on kokkulepitud kriteeriumide alusel alates 15 000 elanikust. Teenuste kättesaadavuse piirkond kuni 40 km, 60 min ühistranspordiga. Maakondlik keskus on Viljandi linn koos Viiratsi aleviku ja Jämejala külaga. Maakondliku tasandi keskus on toimepiirkonna keskus ja ka maakonnakeskus, kuhu on koondunud töökohad ning regionaalsed teenused.

Piirkondliku keskuse teenuste jätkusuutlikkust tagav piirkonna elanike arv on kokkulepitud kriteeriumide alusel alates 4500 elanikust ja on piirkonnas oluline teenuste ja töökohtade koondumise koht. Teenuste kättesaadavuse piirkond kuni 27 km, 45 min ühistranspordiga. Piirkondlikud keskused on Põhja-Viljandimaal - Suure-Jaani, Lõuna-Viljandimaal - Abja-Paluoja ja Karksi-Nuia kaksikeskusena. Viimast kahte saab piirkondliku keskusena käsitleda koostoimes kaksikeskusena, kus teenuste kättesaadavus elanikele on tagatud keskustel vahel jagatuna. Üksikult võttes jääksid mõlemad linnad kohaliku tasandi keskusteks ning on oht, et piirkonnas jääksid tagamata mitmed olulised teenused. Nende keskustel vahel tuleb korraldada head liikumisvõimalused - ühistransport, jalg- ja jalgrattateed.

Kohaliku keskuse teenuste jätkusuutlikkust tagav piirkonna elanike arv algab 1500 elanikust. Keskuses on soovitatavalt kättesaadavad teenused, mis rahuldavad elanike põhivajadused. Teenuste kättesaadavuse piirkond kuni 15 km, 30 min ühistranspordiga. Kohalikud keskused on Viljandimaal: Mustla, Võhma (Võhma linna tagamaa asub osaliselt ka Järva maakonna Ollepa paikkonnas), Mõisaküla, Kõo, Kolga-Jaani ja Kõpu.

Lähikeskuse teenuste jätkusuutlikkust tagav piirkonna elanike arv algab 500 elanikust. Keskus aitab parandada teenuste kättesaadavust suurematest keskustel eemal paiknevates piirkondades.

Viljandimaa Maakonnaplaneeringu strateegilise keskkonnamõju hindamine, aruanne.

Teenuste kättesaadavus piirkond kuni 15 km, 30 min ühistranspordiga. Lähikeskused on Viljandimaal: Halliste, Olustvere, Tännassilma, Olustvere, Vastemõisa, Paistu, Leie.

Teenustega külakeskustes on pakutavatele teenustele olemas vajalik kliendibaas. Oluliseks teenuseks keskustes on lasteaiateenus. Teenustega külakeskused maakonnas on: Tääksi, Sürgavere, Pärsti, Saarepeedi, Uusna, Vana-Võidu, Puiatu, Päre, Ramsi, Heimtali, Holstre, Paistu, Öisu, Soe, Suislepa ja Kärstna.

Maakonnaplaneeringuga on määratud asustuse suunamise üldised tingimused, millega soovitakse tagada väljakujunenud asustusstruktuuri säilimine ja parendada elamisvõimalusi olemasolevates asulates ning hajaasustusaladel. Kavas on hoida linnade ja muude asulate kompaktsust ning toetada ettevõtluse arengualade ja töökohtade loomist ning tagada nende kättesaadavus. Uute tootmisaladena nähakse põhiliselt olemasolevate laiendamist. Suurendatakse veekogude kasutamisevõimalusi veeäärsete alade väärtustamise ja avamise teel ning arendatakse teedevõrku läbi teede kvaliteedi tõstmise. Kujundatakse kohalik ja linnasisene sidus ohutu jalg- ja jalgrattateede võrgustik. Välditakse elamu- ja puhkealade planeerimist teede, sh riigiteede kaitsevööndisse ning hoonestusalade kavandamist veekogude ehituskeeluvööndisse ja üleujutusriskiga aladele (Halliste jõgi Tipu külast suudmeni; Navesti jõgi Loopere sillast Tallinna-Viljandi maanteeeni; Raudna jõgi järvest suudmeni; Suur-Emajõgi koos vanajõgedega kogu ulatuses; Tännassilma jõgi Jõekülalt suudmeni). Ette on nähtud säilitada looduslikud, kultuurilised ja maastikulised väärtused ning arvestada nendega planeeringute koostamisel, tagada roheline võrgustiku sidusus planeeringute koostamisel ja rohevõrgustiku jätkumine linnalise asustusega aladel. Rohevõrgustik siduda puhkeotstarbeliste liikumisvõimalustega.

Nende asutuse suunamise tingimustega vähendatakse võrreldes nullalternatiiviga – isevooluline areng ehk planeeringu uuendamata jätmise – võrreldes survet elustikule, maastikele ja loodusväärtustele, parandatakse sotsiaalset ja majanduslikku keskkonda.

#### **4. Viljandi maakonnaplaneeringu elluviimisega eeldatavalt kaasnev keskkonnamõju, sealhulgas mõju inimese tervisele, võimalik mõju Natura 2000 võrgustiku aladele ja piiriülese keskkonnamõju esinemise võimalikkus**

##### **Planeeringu elluviimisest lähtuvad keskkonnaprobleemid, eelkõige need mis on seotud kaitsealade, kaitsealuste üksikobjektide ja liikidega.**

Planeeringu elluviimisest keskkonnaprobleeme otseselt ei tulene. Planeeringus on arvestatud kaitsealade ja kaitsealuste objektidega ning nende alale muud tegevust ei ole kavandatud. Arvestatud on ka püsielupaikadega ning nende alale muud tegevust ei ole kavandatud.

Planeeringus on käsitletud roheline võrgustiku konfliktalasid ning seotud tingimused konfliktide vältimiseks: uute tehniliste rajatiste planeerimisel tuleb konfliktseid alasid käsitleda igal konkreetsel juhul eraldi ning roheline võrgustiku funktsioneerimise tagamiseks töötada välja vastavad abinõud;

põhi- ja tugimaanteedel ning raudteel arvestada konfliktikohtadega ning kavandada lahendused loomade liikumisvõimaluste tagamiseks, võtta kasutusele ohutusmeetmed.

#### **4.1. Maa- ja veealade üldiste kasutustingimuste määramisega seotud võimalikud keskkonnamõjud**

Planeeringus on lähtuvalt olemasolevast maakasutusest, määratud maa- ja veealade üldised kasutustingimused, mis arvestavad väärtuslike maastike ja rohevõrgustikuga, väärtuslike põllumaadega ning asustusstruktuuriga.

Olulisemad riiklikud ruumilised suundumused on toodud üleriigilises planeeringus Eesti 2030+: Tasakaalustatud ja kestlik asustuse areng, head ja mugavad liikumisvõimalused, varustatus energiataristuga, rohevõrgu sidusus ja maastikuväärtuste hoidmine. Viljandi maakonna ruumilise arengu suunamisel on võetud aluseks üleriigilise planeeringu põhimõtted, valdkondlikud arengudokumendid, maakonna ruumilise arengu analüüs, maakonna arengustrateegia ning teised olulised materjalid.

Asustuse arengu suunamisel on aluseks tugev keskusasulate võrgustik, mis baseerub olemasolevatel asulatel. Teenuste ja töökohtade kättesaadavuse säilimiseks tagatakse optimaalsed ühistranspordiliinid keskuste ja maapiirkondade ühendamisel. Toetatakse ettevõtlusalade arendamist suuremate keskusasulate mõjualades olemasolevate ettevõtlusalade baasil. Tagatakse tõrgeteta elektrivarustus maakonnas. Tagatakse väärtuslike põllumajandusmaade sihipärane kasutus. Väärtuslikud maastikud ja roheline võrgustik on tähtsal kohal elukeskkonna kvaliteedi tagamisel.

Ruumiliselt paiknevad maakondliku tähtsusega ettevõtlus- ja tootmisalad Viljandi linnas ja linna lähiümbruses ning Viljandimaa suuremates keskustes või nende lähiümbruses - Viiratsis, Ramsil, Karksi-Nuias, Abja-Paluoja ja Suure-Jaanis. Viljandi linna olulisemad ettevõtlus- ja tootmisalad paiknevad Põhja-Viljandi ettevõtluspiirkonnas ning Kantremaa tööstusalal. Ettevõtlusalade arendamisel tuleb tagada ettevõtlust toetava tugitaristu olemasolu. Oluline on tagada ettevõtluspiirkondade head ühendused teenuseid pakkuvate keskuste ning elamupiirkondadega. Uus ettevõtlus- ja tootmisala kavandatakse Suure-Jaani linna põhjapiirile. Kavandatakse Viljandi vallas Viiratsi asula piiril paikneva Mäeltküla tootmisala laiendamist. Ettevõtluspiirkondades ja kavandatavatel laiendustel looduskaitselisi ega kultuurilisi väärtusi ei ole.

Ettevõtluskeskkonna arendamise põhimõtted: tagada võimalusel olemasolevate tootmisalade laienemine; ettevõtlus- ja tootmisalad kavandada piirkondadesse, kus on olemas vastav tehniline taristu; eelistatud asukohad on logistiliste sõlmede, võimalusel ka raudtee lähedus; ettevõtlus- ja tootmisalade kavandamist toetada maakondlikku, piirkondlikesse ja kohalikesse keskustesse; olemasolevate ettevõtlus- ja tootmisalade laiendamisel ning uute kavandamisel hinnatakse eelnevalt tegevusega kaasnevat keskkonnamõjusid; arvestada, et ettevõtlus- ja tööstusaladega kaasnevad keskkonnahäiringud peavad jääma vastavalt planeeritud ala piiridesse; soodustada kasutusest välja jäänud hoonete kasutuselevõttu ettevõtete rajamiseks; linnalise asustusega aladele ruumilise mudeli koostamisel määratakse tootmisalade paiknemine ning kasutustingimused. Ettevõtluskeskkonna

Viljandimaa Maakonnaplaneeringu strateegilise keskkonnamõju hindamine, aruanne.

arendamise põhimõtted loovad eeldused elukeskkonna paranemiseks ega ohusta looduslikke väärtusi ja elurikkust.

Kõikides Viljandimaa kohalikes omavalitsustes toimub korraldatud jäätmevedu.

Põhja-Viljandimaal on Võhma linn, Suure-Jaani ja Kõo vald MTÜ Kesk-Eesti Jäätmehoolduskeskus liikmed, toimub korraldatud jäätmevedu. Ühise jäätmeveopiirkonna Lõuna-Viljandimaal moodustavad Abja, Halliste ja Karksi vald ning Mõisküla linn.

Kõik Viljandi maakonna väikeprügilad on suletud ja korrastatud. Maakonnas töötab neli jäätmejaama ja kaks kompostimisväljakut. Viljandi linna jäätmejaama kasutatakse ka ümberlaadimisjaamana, seal toimub ka taaskasutatavate jäätmete sorteerimine sortimisliinil. Viljandi maakonna olmejäätmete ladestamine toimub Järva maakonnas Väätša vallas.

Ohtlike jäätmete osas on loodud jäätmekäitlussüsteem.

Maakonnas nähakse ette neli võimalikku eriolukorras kasutatavat loomsete jäätmete matmispaika: Suure-Jaani vald, Metsküla küla; Viljandi vald, Kiini küla; Karksi vald, Tuhalaane küla 1 (vajalikud täiendavad uuringud); Karksi vald, Tuhalaane küla 2. Vajadusel teostada KSH.

Maakonnaplaneeringus ei nähta ette uute jäätmete ladestusalade kavandamist.

Viljandimaa maakonnaplaneeringuga ei kavandata tegevusi, mis muudaks kasvuhoonegaaside bilanssi (tööstusettevõtteid ja maakasutuse muutusi – kuivendamist), sellega ei tulene maakonnaplaneeringu rakendamisest mõju kliimamuutustele

Maakonnaplaneeringu elluviimisest ei tulene olulisi keskkonnamõjusid.

Ennetava meetmena on planeeringusse sisse kirjutatud soovitusel üldplaneeringutele.

## **4.2. Asustuse suunamisega seotud keskkonnamõjud**

Viljandi maakonnas on rahvaarvu vähenemise ja vananemise tendentsid, enamikes piirkondades puudub oluline arendussurve. Selles olukorras tuleb tugevdada keskuste võrgustikku, säilitades samas kvaliteetne elukeskkond hajaasustuses. Teenuste ja töökohtade hea kättesaadavuse tagamiseks on planeeringus ette nähtud luua sidus keskuste võrgustik ja linnaliste asulate arendamisel tagada nende ruumiline kompaktsus.

Viljandi maakonna keskuste määramisel on aluseks võetud Statistikaameti poolt koostatud raport „Toimepiirkondade määramine“ (2014), Tartu Ülikooli sotsiaalteaduslike uuringute keskuse RAKE uuring „Era- ja avalike teenuste ruumilise paiknemise ja kättesaadavuse tagamisest ja teenuste käsitlemisest maakonnaplaneeringutes“ (2015) ning Mihkel Servinski analüüs „Toimepiirkonnad Viljandi maakonnas“ (2014).

Keskuste määramisel on arvestatud olemasolevat asustusstruktuuri, rahvastikuprognosi, haridusvõrgu analüüsi ja keskuste ajaloolis-kultuurilist tausta. Keskuste määramisel lähtuti elanike arvust vastava tasandi keskuste teenindusalas. Lisaks vaadeldi teenuste kättesaadavuse kaugust ning aega ühistransporti kasutades. Kõigi tasemete keskused (vt p 2.4) on olemasolevad asulad, uusi asulaid maakonnaplaneeringuga ei kavandata.

Viljandi maakonna keskuste võrgustik moodustub hierarhiliselt nelja erineva tasandi keskustest, mis on määratud kokkulepitud kriteeriumide alusel. Maakonna tasandil moodustub Viljandimaal üks toimepiirkond, mille keskuseks on Viljandi linn koos lähiümbruses paiknevate Viiratsi ja Jämejala asulatega, mida saab käsitleda ühtse Viljandi linna piirkonnana. Need asulad on Viljandi linnaga tihedalt seotud ning seal liigub igapäevaselt 50% töötajatest. Linna lähivööndisse kuulub 19 kanti ja selle toimepiirkonnas elab 46 884 inimest, mis näitab, et linn on tugev tõmbekeskus ja oluline tööandja. Toimepiirkonna keskusest kaugenedes väheneb elanike seotus keskuslinnaga. Osadest Viljandimaa ääreliste alade paikkondadest ei jõua Viljandi linna 30 minuti autosõiduga. Need piirkonnad sidustatakse planeeringu kohaselt toimepiirkonnaga läbi teenuskeskuste süsteemi.

Linnalise asutuse planeeritud võimalikud laienemisalad Mõisakülas, Abja-Paluojaal, Viljandis ja Võhmas ei kattu väärtustega aladega, Karksi-Nuia, Mustla ja Suure-Jaani puhul on osaline kattumine maakondliku tähtsusega väärtusliku maastikuga. Linnalise ala laienemist looduskaitsealustel aladel kavandatud ei ole.

Asustuse suunamiseks on maakonnaplaneeringus kavandatud üldised tingimused. Planeeringute koostamisel tuleb tagada väljakujunenud asustusstruktuuri säilimine. Tagada ja parendada elamisvõimalusi olemasolevates asulates ning hajaasustusaladel. Hoida linnade ja muude asulate kompaktsust, arendada neid eelkõige sisestrukture tihendades ja kasutusest välja jäänud alasid ning hooneid uuesti kasutusele võttes. Hoonestuse kavandamisel töötada välja terviklikud planeeringulahendused, vältida ühe krundi planeeringuid. Uue hoonestuse kavandamisel tuleb seada eesmärgiks kõrge arhitektuuriline tase. Need meetmed vähendavad linnaliste alade laialivalgumise ohtu, uute looduslike või põllumajanduslike alade kasutuselevõttu elamumaana ning muudavad elukeskkonna soodsamaks. Võib eeldada ka positiivset mõju kinnisvara hindadele. Toetada ettevõtluse arengualade ja töökohtade loomist ning tagada nende kättesaadavus. Uusi tootmisalasid arendada põhiliselt olemasolevate laiendamise teel. Need meetmed väldivad tootmisalade laialivalgumise ja selle võimaliku suureneva surve loodusväärtustele. Suurendada veekogude kasutamisevõimalusi veeäärsete alade väärtustamise ja avamise teel. Selle tulemusena paraneb sotsiaalne keskkond. Arvestatakse kaitsealuste veekogude kaitsevajadusi. Arendada teedevõrku läbi teede kvaliteedi tõstmise. Kujundada kohalik ja linnasisene sidus ohutu jalg- ja jalgrattateede võrgustik. Tagada kvaliteetne sidustatud teedevõrk elu- ja töökohti pakkuvate ning teenuseid osutavate keskuste vahel. Vältida elamu- ja puhkealade planeerimist teede, sh riigiteede kaitsevööndisse. Paraneb maakonna toimepiirkondade sidusus. Tagada teenuste ja ühistranspordi kättesaadavus võimalikult kodulähedastes asulates, selle võimaluse puudumisel tagada kättesaadavus muul viisil.

Säilitada looduslikud, kultuurilised ja maastikulised väärtused ning arvestada nendega planeeringute koostamisel. Väga oluline nõue, mis on otseselt suunatud kaitstavate loodusväärtuste jmt säilimise tagamisele. Vältida hoonestusalade kavandamist veekogude ehituskeeluvööndisse. Tagada roheline võrgustiku sidusus planeeringute koostamisel ja rohevõrgustiku jätkumine linnalise asutusega aladel. Rohevõrgustik siduda puhkeotstarbeliste liikumisvõimalustega. Vältida üleujutusriskiga aladele hoonestuse planeerimist. Paraneb sotsiaalne elukeskkond.

Asustuse suunamisega olulisi keskkonnamõjusid ei kaasne, kuivõrd säilitatakse väljakujunenud asustusstruktuur, olemasolevate linnade ja asulate kompaktsus. Elukeskkond paraneb.

### 4.3. Taristu arendamisega seotud keskkonnamõjud

Üleriigilises planeeringus Eesti 2030+ on välja toodud põhimõtte, et riigi maanteevõrk on tihe ning uute põhimaanteed rajamise vajadust ette ei nähta. Liikuvuse suurenemise ning ja ohutuse tagamise nõude tõttu on siiski vaja rekonstrueerida olemasolevaid ning rajada mõningaid uusi teelõike ja liiklussõlmi põhimaanteed koridorides. Keskenduda tuleb maanteevõrgu kvaliteedi parandamisele ja liikluse turvalisuse tagamisele. Viljandimaa maakonnaplaneering lähtub otseselt samadest põhimõtetest. Viljandi maakonnas on hästi väljakujunenud ja toimiv maanteed võrgustik. Lahendamist vajaks maakonnakeskuse Viljandi, kui olulisemate maanteed sõlmpunkti idapoolne ümbersõit, mille rajamine on seni olnud raskendatud tulenevalt looduslikest tingimustest – ümbersõiduks rajatava maanteega tuleks ületada/läbida Tánassilma jõe org.

Viljandi linnas on oluline tagada nende põhitänavate hea tehniline seisukord, mis ühendavad riigi tugi- ja põhimaanteed linnakeskusega ning läbivad linna. Tuleb tagada hea tehniline seisukord Viljandi linna keskusest Tallinna, Tartu, Valga ning Pärnu suunas kulgevatele linnatänavatele.

Maakonnaplaneeringuga ei kavandata Viljandimaale uusi maanteed, samas mitmed maanteed vajavad halva tehnilise seisukorra tõttu rekonstrueerimist. (vt maakonnaplaneeringu seletuskirja lisa 7).

Maakonnaplaneeringus on tehtud ettepanekud võimalike maanteetranspordi peatus- ja puhkekohtade rajamiseks maakonna piiril põhilistel maanteetrassidel. Imavere – Viljandi – Karksi-Nuia maantee Võhma ristmikul; Uulu –Valga maanteel Kamara – Mõisaküla ristmikul; Tartu – Viljandi – Kilingi-Nõmme maanteel Emajõe Jõesuus; Tartu – Viljandi – Kilingi-Nõmme maanteel Kõpu alevikus. Lisaks kaaluda võimalikku maanteetranspordi peatus- ja puhkekoha rajamist Imavere – Viljandi – Karksi-Nuia maantee Viljandi linna läänepoolsele ümbersõidule. Viljandi linnas on eeldused maanteetranspordi peatus- ja puhkekoha rajamiseks Kantremaa tööstusala piirkonnas.

Nimetatud puhkekohtades võiks paikneda näiteks parkimisplats, kütusetankla, puhkevõimalused, toitlustus, maakonna info jne.

Vastavalt planeeringu ettekirjutusele tuleb maanteed ristumisel rohelise võrgustike elementide, tuumalade ja rohekoridoridega, planeeringute ja ehitusprojektide koostamisel arvestada võimalike keskkonnamõjudega. Teedevõrgu konfliktalad rohelise võrgustikuga on olemasolevate teede ääres, maakonnaplaneeringuga luuakse paremad eeldused konfliktide vähendamiseks. Olulisemad konfliktalad on Valga – Pärnu maanteel Ala külast loodes (puudutab ka Rutu maastikukaitseala), Atika- Pöõgle vahel, Abja-Vanamõisas ja Mustla külast idas. Tartu – Viljandi – Kilingi Nõmme maanteel Oiust Tánassilmani, Vana-Võidu ja Viiratsi teeristi vahel, Kõpust kides ning Kõpu ja Kanaküla vahel. Viljandi – Võhma maanteel Võiste ja Paaksima juures. (vt Planeeringujoonis ruumilised väärtused). Tegemist on olemasolevate riigimaanteed ja rohelise võrgustiku koridoride lõikumispiirkondadega.

Ühistranspordi arendamisel näeb planeering ette soodustada raudteetranspordi kasutamist, raudteejaamad ja bussijaamad sidustatakse kergliiklusteede võrgustikuga, sidusa liikuvuse tagamiseks arendatakse välja kergliiklusteede võrgustik, korraldatakse maakonna piirkondlike keskuste head ühendused naabermaakondade keskustega, maakonnasiseselt ühendatakse maakonnakeskuse piirkondlike, kohalike ning lähikeskustega.

Seatud on üldised põhimõtted maanteevõrgustiku arendamisel – maanteede kvaliteedi tõstmisel tuleb eelkõige lähtuda turvalisusest; kruusateedele mustakatete rajamisel arvestada eelkõige teedega, kus liigub ühistransport ning mida kasutatakse kergliikluseks; maanteede ristumisel roheline võrgustike elementide, tuumalade ja rohekoridoridega, tuleb planeeringute ja ehitusprojektide koostamisel arvestada keskkonnamõju strateegilise hindamise käigus välja töötatud meetmeid; töötavate karjäärade puhul arvestada nendest tulenevat suuremat liikluskoormust ja häiringuid ümbritsevale elukeskkonnale; üldplaneeringute koostamisel arvestada riigiteede koridoride laiusega 20m mõlemale poole tee telge; koridorides ehitustegevuse planeerimisel teha koostööd Maanteeametiga; riigitee kaitsevööndis ja sellega külgneval alal kõrgemate kui 30m ehitiste kavandamisel teha koostööd Maanteeametiga; üldplaneeringutes määrata üldised põhimõtted teede ristumiskohtade lahendamiseks vastavalt kehtivatele normdokumentidele, tagades juurdepääsud avalikult kasutatavatele teedele; üldplaneeringute koostamisel tagada, et teedevõrk vastaks arendustegevusele ning tuleb lahendada juurdepääsude põhimõtted, teede laiendamise ja kandevõime tõstmise vajadused.

Seatud on kergliiklusteede võrgustiku arendamise põhimõtted: keskuste ühendamine tagamaaga: maakondliku-, piirkondliku- ja kohaliku keskuse ühendamine lähitagamaaga teenuste parema kättesaadavuse tagamiseks; erinevaid tähtsamaid sihtkohti ühendava võrgustiku väljatöötamine, esmajärjekorras lähtutakse kohalike elanike igapäevasest liikumisvajadusest; erinevate kasutajagruppidega arvestamine (nt koolilapsed, vaba aja veetjad/sportijad, matkajad, jne); ühistranspordiga arvestava kergliikluse võrgustiku kavandamine (kergliiklusteed ühendatakse bussipeatuste ja raudteejaamadega); hõreda liiklusega teede ja tänavate maksimaalne ärakasutamine võrgustiku ülesehitamisel; atraktiivsete piirkondade (loodusalad, linnade lähiümbruse puhkealad, vaatamisväärsused, meeldiv miljöö) ärakasutamine marsruutide määramisel ja võrgustiku kujundamisel; huvipakkuvad loodus- ning kultuuriväärtused seotakse matkamarsruutideks ning ühendatakse kergliiklusvõrgustikuga arvestades ka rahvusvaheliste jalgrattamarsruutidega; kergliiklusteede võrk planeeritakse omavalitsuste piiride üleselt; kergliiklusteede märgistamisel kasutatakse sarnaseid võtteid kogu võrgustiku ulatuses; asulates tuleb järgmise tasandi planeeringutes koos kergliikluse kavandamisega lahendada ka jalgrataste parkimine.

Viljandi maakonda läbib neli tähistatud jalgrattamarsruuti: rahvusvaheline Tour de LatEst; rahvusvaheline Euro Velo; piirkondlik Euro Velo; piirkondlik Võrtsjärve ümbruse marsruut. Kavandatud on kolm maakondliku tähtsusega jalgrattamarsruuti: Viljandi – Emajõe-Jõesuu; Viljandi – Soomaa Rahvuspark; Põhja- ja Lõuna-Viljandimaad ühendav marsruut. Lõuna-Viljandimaal on jalgrattamarsruut kavandatud endisele Viljandist Mõisakülla kulgenud raudtee tammile. Lisaks on maakonnas Riigimetsa Majandamise Keskuse poolt kavandavad jalgrattamarsruudid: Mulgi jalgrattamarsruut, Kabala-Kaansoo jalgrattamarsruut

Planeering parandab sotsiaalsete vajaduste rahuldamist, kergliikluse suurenemine vähendab survet keskkonnale ja seega parandab keskkonnanäesmärkide saavutamist.

Maakonnaplaneeringuga ei kavandata Viljandimaa raudteevõrgu muudatusi.

Maakonnaplaneeringu elluviimisest seoses taristu arendamisega ei tulene olulisi negatiivseid keskkonnamõjusid, mitmed taristu arendamiseks kavandatud meetmed parandavad sotsiaalsete vajaduste rahuldamist ning kaudselt ka keskkonda.

#### 4.4. Maavarade kasutusest tulenevad mõjud

Maavaradest omavad Viljandi maakonnas suuremat tähtsust turvas, liiv, kruus. Viimastel aastatel on maakonda lisandunud mitmeid uusi karjääre. Maavarade aktiivseid tarbevarusid on lähituleviku vajaduste rahuldamiseks piisavalt. Viljandimaal asub 57 kohaliku tähtsusega maardlat: 22 turbamaardlat, 18 liivamaardlat, 14 kruusamaardlat, 1 savimaardla ja 2 dolomiidimaardlat.

Turba kaevandamiseks on kehtestatud piirmäärad. Määratud on turba kriitiline varu ja turba kasutatava varu suurus ning aastased kasutusmäärad. Viljandi maakonna turba kriitilise varu suurus on 148 000 000 t, turba kasutatava varu suurus on 70 000 000 t ja turba aastane kasutusmäär on 203 000 t. Maavarade kaevandamisel tuleb planeeringu kohaselt arvestada ehitusmaavarade kasutamise riiklikku arengukavaga 2011-2030, tagada maavarade keskkonnasõbralik kaevandamine ning maapõueressursi efektiivne kasutamine minimaalsete kadudega. Keskkonnasõbralik kaevandamine tähendab maardla kiiret ammendamist, võimalikult suure koguse maavara väljamist võimalikult lühikese aja jooksul, põhjavee minimaalset mõjutamist, müra-, tolmu- ja seismiliste normide ületamise vältimist ning kaevandatud ala kiiret projektikohast korrastamist. Ressursi efektiivne kasutamine tähendab kaevandamisväärse maavara võimalikult täielikku väljamist ning kaasnevate maavarade kasutamist.

Kaevandamisega rikutud ja mahajäetud ehitusmaavarade karjäärade revisjoni käigus on kogutud ja analüüsitud andmeid Viljandimaal nelja mahajäetud karjääri ala kohta – Labida karjäär Suure-Jaani vallas, Linsi karjäär Tarvastu vallas, Mäeküla ja Toosi karjäärid Karksi vallas. Nelja mahajäetud karjääri piires on kaevandamisega rikutud maa kogupinda ca 23,3 hektarit, millest korrastamist vajab ca 1,2 hektarit. Korrastamise suund on metsamaa. Maavara (liiv) täiendav uurimine ja kaevandamine on perspektiivne kõigi nelja karjääri alal ja lähiümbruses.

Maakonnaplaneeringuga ei määrata uusi maardlaid, olemasolevate maardlate aktiivseid tarbevarusid on maakonnas piisavalt ja need paiknevad asustusest eemal, konflikte kaevandamisest tulenevate häiringutega ei ole ette näha.

Maakonnaplaneeringuga on kavandatud põhimõtted üldplaneeringute koostamiseks, tuleb arvestada, et maapõue seisundit ja kasutamist mõjutava tegevuse kavandamisel tuleb tagada keskkonnaregistris arvele võetud maavara kaevandamisväärse säilimine ja juurdepääs maavaravarule; tuleb näha ette meetmed kaevandamisel rikutud alade rekultiveerimiseks; eelistada olemasolevate karjäärade ümbruses olevate karjäärade ammendamist; maardlate kasutuselevõtul vältida võimalusel alasid, mis asuvad väärtuslikul põllumajandusmaadel, väärtuslikel maastikel ja rohelistes võrgustiku aladel ning hinnata eelnevalt mõju väärtuslikele maastikukomponentidele; väärtuslikud põllumajandusmaad, väärtuslikud maastikud ja roheline võrgustiku alad ei ole taksituseks kaevandamislubade taotlemisele ning väljaandmisele õigusaktidega sätestatud korras; kaevandamisloa menetlemisel tuleb eelnevalt kaaluda kaasnevaid mõjusid väärtuslikule põllumajandusmaale, väärtuslike maastike ja roheline võrgustiku aladele; maardlate kasutuselevõtul tagada liikluskoormusele vastavad juurdepääsuteed; juhul, kui mäeeraldis või selle teenindusmaa asub väärtusliku põllumajandusmaa massiivil, saadab kaevandamisloa andja taotluse arvamuse avaldamiseks Maaeluministeriumile.

Viljandimaa Maakonnaplaneeringu strateegilise keskkonnamõju hindamine, aruanne.

Seatud tingimuste analüüsist järeldub, et maakonnaplaneeringu elluviimisest ei tulene olulisi keskkonnamõjusid.

Ennetava meetmena on planeeringusse sisse kirjutatud soovitud üldplaneeringutele.

#### 4.5. Energiakasutusega seotud keskkonnamõjud

Maakonnaplaneeringuga parandatakse elektrivarustuskindlust. Viljandi maakonnale on valdavalt iseloomulik haja varustuskindluse piirkond. Tihe piirkond on Viljandi linnas peaaegu 70% alast ja ülejäänud kesktihe. Kesktiheda piirkonna alla kuuluvad maakonnas Suure-Jaani, Mustla, Karksi-Nuia, Abja-Paluoja, Võhma, Kolga-Jaani, omavalitsuskeskused, suuremad külakeskused ja aiandusühistud. Haja varustuskindluse piirkonnas on valdavalt õhuliini võrk, mis kulgeb valdavalt metsastunud aladel. 2014. aastal oli maakonna keskmine aastane katkestuste kogukestus kliendi kohta Eesti piirkondadest suurim. Ilmastikutingimustest põhjustatud katkestuste arvu minimeerimiseks ja varustuskindluse tagamiseks tuleb rakendada tehnilisi meetmeid. Maakonnaplaneeringuga nähakse ette 110 kV pingega õhuliinide trassikoridorid: Viljandi - Nuia liini trassilt sisseviik Mustla alajaama või uus ühendus Tõrva ja Mustla alajaamade vahele; Suure-Jaani - Türi liinilt sisseviik Võhma alajaama; Mõisaküla – Nuia liinilt sisseviik Abja alajaama. Nimetatud ühenduste trassikoridoride asukohtade määramiseks on maakonnaplaneeringuga ette nähtud koostada teemaplaneeringud.

Viljandi maakonnale on valdavalt iseloomulik haja varustuskindluse piirkond. Tihe piirkond on Viljandi linnas peaaegu 70% alast ja ülejäänud kesktihe. Kesktiheda piirkonna alla kuuluvad maakonnas Suure-Jaani, Mustla, Karksi-Nuia, Abja-Paluoja, Võhma, Kolga-Jaani, omavalitsuskeskused, suuremad külakeskused ja aiandusühistud. Maakonnaplaneeringuga nähakse ette 110 kV pingega õhuliinide trassikoridorid: Viljandi - Nuia liini trassilt sisseviik Mustla alajaama või uus ühendus Tõrva ja Mustla alajaamade vahele; Suure-Jaani - Türi liinilt sisseviik Võhma alajaama; Mõisaküla – Nuia liinilt sisseviik Abja alajaama. Nimetatud ühenduste trassikoridoride asukohtade määramiseks tuleb koostada teemaplaneeringud ja teostada neile vajadusel keskkonnamõjude hindamine.

Eesti gaasivarustuse arengukava näeb ette maagaasi ülekandevõrgus järgmisi arenguid: Karksi vallas Ainja külas Karksi GMJ rekonstrueerimine kahe-suunaliste gaasivoolude mõõtmist võimaldavaks gaasikulu mõõtejaamaks; seoses Balticconnector'i projektiga toimuvad ettevalmistused Viljandi valda Väike-Kõpu külla kompressorjaama (Puiatu KJ) rajamiseks. Kompressorjaam on vajalik gaasi rõhu tõstmiseks, et oleks võimalik gaasi transportida Lätist läbi Eesti gaasivõrgu ja Balticconnector'i Soome ja vastupidi. Seoses Balticconnector'i projektiga on vajadus mõõta gaasivoogusid nii Eestist Lätti kui ka Lättist Eestisse.

Tingimused üldplaneeringute koostamisel Arvestada gaasitorustiku kaitsevööndi ulatusega: D-kategooria gaasipaigaldise nimiläbimõõduga <200 mm torustiku korral torustiku keskjoonest 3 meetrit; D-kategooria gaasipaigaldise nimiläbimõõduga ≥200 mm ja <500 mm torustiku korral torustiku keskjoonest 5 meetrit; D-kategooria gaasipaigaldise nimiläbimõõduga ≥500 mm torustiku korral torustiku keskjoonest 10 meetrit. Gaasipaigaldise kaitsevöönd on seda ümbritsev maa-ala, kus kinnisasja kasutamist on piiratud gaasipaigaldise kaitse ja ohutuse tagamiseks. Ülekandetorustiku kaitsevööndisse ei ole lubatud rajada ehitisi, välja arvatud maagaasi ülekandevõrgu omaniku poolt kooskõlastatud ehitised.

Viljandimaa Maakonnaplaneeringu strateegilise keskkonnamõju hindamine, aruanne.

Seatud tingimuste analüüsist järeldub, et maakonnaplaneeringu elluviimisest ei tulene olulisi keskkonnamõjusid.

Ennetava meetmena on planeeringusse sisse kirjutatud soovitud üldplaneeringutele.

#### 4.6. Mõju kaitstavatele loodusobjektidele ja teistele väärtustele

Viljandimaal oli 21.10.2015 seisuga kaitse all ligikaudu 18% maakonna territooriumist. Maakonnaplaneeringus on kajastatud kaitsealused objektid ja NATURA võrgustiku alad.

Planeeringuga ei tehta ettepanekuid maakonna olemasolevate kaitstavate loodusobjektide kaitsereežiimi muutmiseks ega täiendavate objektide kaitse alla võtmiseks.

##### 4.6.1 NATURA eelhindamine

**Viljandimaa maakonnaplaneering ei ole NATURA alade kaitsekorraldusega otseselt seotud ega selleks vajalik.** NATURA alad on Looduskaitseaduse alusel siseriiklikult kaitstud kaitsealade, hoiualalade ja püsielupaikade kaitse kaudu.

NATURA alad ja teised rahvusvaheliste lepingutega kaetud kaitsealad Viljandi maakonnas.

Soomaa rahvuspark on korraga nii NATURA linnu- kui loodusala, samas ka Ramsari ala ning IBA ala. Sama kehtib Alam-Pedja looduskaitseala kohta. Erineva kaitsereežiimiga alade piirdes esineb väikesi erinevusi. Võrtsjärv ja mõned selle rannaalad on linnu- ja loodusala ning IBA ala, samuti Parika ja Rubina. Need on ka suuremad kaitsealused territooriumid. Osaga Võrtsjärve linnualast kattub Tännasilma loodusala. Loodusalad Sanga, Tündre, Teringi, Ruhijärve, Rutu, Kurimetsa, Muti, Lopa paljandi, Kariste järve ja Ōisu maakonna lõunaosas, Päidre, Paistu, Sinialliku, Tilli, Heimtali, Viljandi, Leppoja maakonna keskosas, Maalasti, Piilu, Saarlõõ, Lepakose, Kiviaru, Otiküla, Kiviaru maakonna põhjaosas, Kahvena läänepiiril ja Kullamäe idaosas.

Maakonnaplaneeringuga kavandatu faktoloogiline loend. Maakonnaplaneeringuga ei kavandata ühegi NATURA linnu- ega loodusala piiride muutmist. Maakonnaplaneeringuga ei muudeta kaitsealade kaitsekorraldust. Maakonnaplaneering ei näe ette maakasutuse muutusi ühelgi linnu- ega looduslalal ega nende lähiümbruses nii, et see mõjutaks NATURA ala. Maakonnaplaneeringuga ei kavandata ühegi tee, elektriliini ega muu taristu objekti rajamist läbi NATURA alade.

Seega puudub maakonnaplaneeringul igasugune otsene mõju NATURA aladele. Tõenäoliselt võib pidada kaudset positiivset mõju – alade kajastamine maakonnaplaneeringus teadvustab nende olemasolu ja rõhutab veelkord kaitse vajadust.

Viljandimaa maakonnaplaneeringuga kavandatud tegevused on:

1. Asustuse arengu suunamisel on aluseks tugev keskusasulate võrgustik. Planeeringuga määratletakse erinevate tasandite keskused ning tuuakse välja soovitud nendes keskustes osutatavatele teenustele. Toetatakse Viljandi linna arendamist tugeva maakonna- ja toimepiirkonna keskusena. Järgitakse linnalise asustusega asulate tihendamise põhimõtet, välditakse uute arendusalade rajamist. Toetatakse olemasoleva hajaasustuse struktuuri säilimist.

Viljandimaa Maakonnaplaneeringu strateegilise keskkonnamõju hindamine, aruanne.

2. Teenuste ja töökohtade kättesaadavuse säilimiseks tagatakse optimaalsed ühistranspordiliinid keskuste ja maapiirkondade ühendamisel. Tuleb tagada tolmuvabad teed vähemalt ühistranspordile. Täiendatakse jalg- ja jalgrattateede võrgustikku eelkõige linnalähivööndis. Keskusasulates ja nende ümbruses selgitatakse välja olulisemad kergliikluse liikumissuunad. Soodustatakse raudteetranspordi kasutamist rongipeatuste juures vajaliku taristu (juurdepääsuteed, auto- ja jalgrattaparklad, valgustus jne) väljaehitamisega ning bussiliikluse sujuva sidumisega. Olulised on head ühendused Viljandimaa jaoks tähtsamate naabermaakondade keskustega – Tartu, Pärnu. Ühenduse loomine kavandatava raudteetrassi Rail Baltic võimaliku logistikakeskuse ja reisirterminaliga Pärnumaal.
3. Toetatakse ettevõtlusalade arendamist suuremate keskusasulate mõjualades olemasolevate ettevõtlusalade baasil (nt Viljandi linn ja lähialad, Suure-Jaani, Karksi-Nuia, Abja-Paluoja).
4. Tagatakse tõrgeteta elektrivarustus maakonnas, vajalikud võimsused ettevõtluse arenguks ettevõtlusaladel. Toetatakse innovatiivsete energiatootmise lahenduste rakendamist.
5. Tagatakse väärtuslike põllumajandusmaade sihipärane kasutus.
6. Väärtuslikud maastikud ja roheline võrgustik on tähtsal kohal elukeskkonna kvaliteedi tagamisel. Tähtsustatakse kultuuripärandi ja loodusväärtuste säilitamist ning arendamist. Väärtustatakse piirkondlikke eripärasid (nt Mulgi kultuur) ja elulaade Soomaa, Võrtsjärv, Põhja-Viljandimaa, Viljandi linn. Toetatakse piirkondlikel eripäradel tuginevate puhkealade arendamist. Avalikult kasutatavatele vee-aladele tagatakse juurdepääsud.
7. Arvestatakse riigikaitse vajaduste ja turvalisuse tagamise meetmetega.

Viljandimaa maakonnaplaneeringu mõjuala on kogu maakond, sh maakonna piiridesse jäävad NATURA alad.

Maakonnaplaneeringuga seostuvad teised projektid ja arengukavad on üldplaneeringud ja/või detailplaneeringud. Kuivõrd maakonnaplaneeringuga seatakse neile soovituslikud suunised, puudub põhjus arvata, et madalama taseme planeeringutega ilmneks nende suuniste järgimisel teistsugune oluline keskkonnamõju, kui on tuvastatav maakonnaplaneeringus.

Alljärgnevalt vaatleme NATURA alasid ühekaupa koos nende kirjelduses EELISes välja toodud olulisuse (milles peegeldub konkreetse ala kaitse eesmärk) ja ohuteguritega, nii nagu need vastava NATURA ala kirjelduses esitatakse. Suurem osa ohuteguritest – metsamajandus, raie, võsastumine, reostus, eutrofeerumine, turism, puhkemajandus – ei sõltu kuidagi maakonnaplaneeringust ning maakonnaplaneeringu realiseerimine ei mõjuta neid ka kaudselt mitte. Mõned ohutegurid – maakasutuse muutus ja kaudne kuivenduse mõju – võivad teoreetiliselt teatud määral maakonnaplaneeringuga kavandatavate tegevuste elluviimisest sõltuda.

#### **NATURA linnualad**

**RAH000123 Alam-Pedja linnuala** Pindala, ha 34671,9. Viljandi maakonnas Kolga-Jaani ja Kõo vallas. Olulisus: Alam-Pedja loodusala on ühtlasi ka linnuala. Ala kuulub Tartu, Jõgeva ja Viljandi maakondadesse. Kaitseala on loodud rikkumata veerežiimiga ühtse maastikukompleksi kaitseks, kus esineb suuri soid, erinevaid metsatüüpe sh haruldasi humalatega lammimetsi, suuri jõgesid oma vanajõgedega ning ulatuslikke luhaalasid. Suurem osa alast on kaetud erineva tekkega soode ja märgaladega, mis on üksteisest eraldatud jõgede ja ojade kallastel kasvavate metsadega. Metsatüüpide hulgas on nii turbasel mullal kasvavad kuuse ja laialehised metsad kui ka soo- ja lammimetsad. Elupaigatüüpide esinduslikkus ning looduskaitseline seisund on ala ulatuses suhteliselt

hea. Linnustiku ülevaade: \*Suur peaaegu asustamata märgalade piirkond omab teaduslikku, ornitoloogilist, ja hüdrooloogilist väärtust. Alale jäävad mitmete haruldaste lindude elupaigad, samuti on ala veelindude kevadiseks rändepeatuspaigaks; \*Ala, kuhu regulaarselt koguneb vähemalt 1% Euroopa Liidu ohustatud liigi rändetee või Euroopa Liidu populatsioonist - *Cygnus columbianus* ja *Callinago media*; \*Ala, kuhu regulaarselt koguneb olulisel arvul globaalselt ohustatud liike või teisi globaalse kaitseväärtusega liike - *Aquila clanga*, *Crex crex*, ja *Callinago media*; \*Ala kuulub viie olulisema ala hulka regioonis, mis on moodustatud Euroopa Liidus ohustatud (linnudirektiivi I lisasse kuuluva) liigi või alamliigi kaitseks - *Pernis apivorus*, *Haliaeetus albicilla*, *Circus cyaneus*, *Circus pygargus*, *Aquila chrysaetos*, *Aquila clanga*, *Bonasa bonasia*, *Tetrao tetrix*, *Philomachus pugnax*, *Callinago media*, *Larus minutus*, *Strix uralensis*, *Picus canus*, *Dendrocopos leucotos*, *Picoides tridactylus*; \*Teised olulised liigid (liigid, kelle arvukus tähtsal linnualal moodustab vähemalt 1% Eesti minimaalsest arvukusest, kelle arvukus on linnualal vähemalt 20 paari või kes omavad alal olulisi koondumiskohti) - *Anas penelope*, *Anas acuta*, *Anas platyrhynchos*, *Anas querquedula*, *Anas clypeata*, *Bucephala clangula*, *Circus aeruginosus*, *Accipiter gentilis*, *Pandion haliaetus*, *Tetrao urogallus*, *Porzana porzana*, *Grus grus*, *Pluvialis apricaris*, *Vanellus vanellus*, *Limosa limosa*, *Limosa lapponica*, *Numenius phaeopus*, *Tringa totanus*, *Tringa nebularia*, *Tringa glareola*, *Chlidonias niger*, *Caprimulgus europaeus*, *Dryocopus martius*, *Acrocephalus arundinaceus*, *Sylvia nisoria*, *Ficedula parva*, *Lanius collurio*, *Lanius excubitor*, *Loxia pytyopsittacus*; \*Muud linnudirektiivi I lisa liigid - *Botaurus stellaris*, *Ciconia ciconia*, *Aquila pomarina*, *Sterna hirundo*, *Bubo bubo*, *Glaucidium passerinum*, *Lullula arborea*, *Podiceps auritus*, *Cygnus cygnus*, *Mergus albellus*. Ohutegurid: Mõju - metsamajandus, maakasutuse vähenemine, kuivendamine, puhkemajandus. Kehtib Alam-Pedja looduskaitseala kaitse-eeskiri.

Asustuse arengu suunamisega NATURA alale olulist mõju ei kaasne, kuivõrd uusi arendusi seal maakonnaplaneeringuga ette ei nähta. Teenuste ja töökohtade kättesaadavuse tagamisega ning teedevõrgu korrastamisega NATURA alale olulist mõju ei kaasne, kuivõrd uusi teid sinna maakonnaplaneeringuga ei kavandata. Ettevõtlusalade arendamisega NATURA alale olulist mõju ei kaasne, kuivõrd ettevõtlusalasid sinna maakonnaplaneeringuga ei kavandata. Elektrivarustuse tagamisega NATURA alale olulist mõju ei kaasne. Väärtuslike põllumaade sihipärase kasutamiseega NATURA alale olulist mõju ei kaasne, kuivõrd maakonnaplaneeringuga sinna põllumaid ei kavandata. Loodusväärtuste ja roheline võrgustiku väärtustamisega olulist keskkonnamõju NATURA alale ei kaasne, on kaudne positiivne mõju. Riigikaitse vajaduste arvestamisega NATURA alale olulist keskkonnamõju ei kaasne. Tegevusi, mille tulemusena oluline keskkonnamõju ei ole välistatud, maakonnaplaneeringuga ei kavandata.

Maakonnaplaneeringuga ei kavandada ala piirkonnas maakasutuse muutust. Maakonnaplaneering ohutegureid ei mõjuta. Planeeringuga kavandatud tegevused ei mõjuta otseselt ega kaudselt ala säilimist. Meetmed ohtude vastu näha ette kaitsekorralduskavades ja vajadusel kajastada üldplaneeringutes. Oluline keskkonnamõju puudub.

**RAH0000118 Kikepera linnuala** Pindala, ha 10407,2. Viljandimaal asuv osa Kõpu vallas. Olulisus: Kikepera linnuala asub Pärnumaal selle piir Viljandi maakonna piiril. Ala kuulub Kikepera hoiuala, metsise püsielupaikade (Kalda, Kivilaane, Katkusoo, Mölke, Kaskealuse metsis + kaljukotkas, Pöörikaasiku, Reinse, Kauni, Vennissaare), Sutesoo must-toonekure, Kikepera kaljukotka püsielupaikade ning Siiraku looduskaitseala (Siiraku on ühtlasi ka loodusala) koosseisu. Ala on üks viiest olulisemast metsise mängualast Eestis. Ala on samuti must-toonekure, kaljukotka ja rabapüü pesitsusala. Lisaks leidub alal veel palju teisigi linde nagu herilaseviu, laanepüü, rabapüü, händkakk, karvasjalg-kakk jt. Loodusdirektiivi elupaigatüüpidest kaitstakse alal vanu loodusmetsi, soostuvaid ja

soo-lehtmetsi, siirdesoo- ja rabametsi, rohunditerikkaid kuusikuid. Siiraku looduskaitseala elupaigatüüpide (soostuvate ja soo-lehtmetsade, siirdesoo- ja rabametsade, vanade loodusmetsade) esinduslikkus ja looduskaitsealine seisund on hea või suurepärase. Ohutegurid: Kuivendamise kaugmõju alale, raieoht. Maakonnaplaneeringuga ei kavandata kuivendusi piirkonnas. Ühtlasi Kikepera hoiuala.

Asustuse arengu suunamisega NATURA alale olulist mõju ei kaasne, kuivõrd uusi arendusi seal maakonnaplaneeringuga ette ei nähta. Teenuste ja töökohtade kättesaadavuse tagamisega ning teedevõrgu korrastamisega NATURA alale olulist mõju ei kaasne, kuivõrd uusi teid sinna maakonnaplaneeringuga ei kavandata. Ettevõtlusalade arendamisega NATURA alale olulist mõju ei kaasne, kuivõrd ettevõtlusalasid sinna maakonnaplaneeringuga ei kavandata. Elektrivarustuse tagamisega NATURA alale olulist mõju ei kaasne. Väärtuslike põllumaade sihipärase kasutamisega NATURA alale olulist mõju ei kaasne, kuivõrd maakonnaplaneeringuga sinna põllumaid ei kavandata. Loodusväärtuste ja rohelise võrgustiku väärtustamisega olulist keskkonnamõju NATURA alale ei kaasne, on kaudne positiivne mõju. Riigikaitse vajaduste arvestamisega NATURA alale olulist keskkonnamõju ei kaasne. Tegevusi, mille tulemusena oluline keskkonnamõju ei ole välistatud, maakonnaplaneeringuga ei kavandata.

Maakonnaplaneering ohutegureid ei mõjuta. Planeeringuga kavandatud tegevused ei mõjuta otseselt ega kaudselt ala säilimist. Meetmed ohtude vastu näha ette kaitsekorralduskavades ja vajadusel kajastada üldplaneeringutes. Oluline keskkonnamõju puudub.

**RAH000081 Parika linnuala** Pindala, ha 2197,4. Kolga-Jaani, Kõo, Suure-Jaani ja Viljandi vallas. Olulisus: Parika loodusala asub Viljandimaal (ala on ühtlasi ka linnuala). Ala kuulub Parika looduskaitseala koosseisu. Alal suur kuldkinga populatsioon, sealhulgas ka *Daphne mezereum* ja *Platanthera bifolia*. Samuti tegutsevad Parika rabas mitmed kaitsealused linnuliigi - *Aquila pomarina* (väike-konnakotkas), *Ciconia nigra* (must-toonekurg) ja *Tetrao urogallus* (metsis), lisaks *Anas penelope* (viupart) ja *Circus pygargus* (soo-loorkull). *Anser fabalis* (rabahane) ja *Anser albifrons* (siir-laukahani) peatuvad sügisperioodil Parika rabal - isendite arv esimesel juhul 7000 ja teisel juhul 4000. Kõrge väärtusega on elupaigatüübid: siirde- ja õõtsiksood (7140) ja looduslikus seisundis rabad (7110). Teisel juhul on puisrabal sookased ja kidurad männid; taimestik levinud sookail, kanarbik ja tupp-villpea. Olemas mõningane inimõju (sh kuivendus), kuid seoses Parika raba kaitsega kooslus säilib. Lisaks on heaga hinnatud rabametsad. Elupaigatüüp soostuvate ja soo-lehtmetsad (9080) on angervaksakaasik, kus lisaks 60-80 aastastele kaskedele ka haavad ja mõned kuused. Ala on künklik, kus sammaldunud mände ja lamapuitu; taimestik suur kuldkinga populatsioon. Mõjutatud kuivenduskraavidega. Hooldusraidega ala säilib. Ohutegurid: Suurt ala mõjutavad kuivendussüsteemid. Mitmel pool teostatud raideid. Maakonnaplaneeringuga ei kavandata kuivendusi piirkonnas.

Asustuse arengu suunamisega NATURA alale olulist mõju ei kaasne, kuivõrd uusi arendusi seal maakonnaplaneeringuga ette ei nähta. Teenuste ja töökohtade kättesaadavuse tagamisega ning teedevõrgu korrastamisega NATURA alale olulist mõju ei kaasne, kuivõrd uusi teid sinna maakonnaplaneeringuga ei kavandata. Ettevõtlusalade arendamisega NATURA alale olulist mõju ei kaasne, kuivõrd ettevõtlusalasid sinna maakonnaplaneeringuga ei kavandata. Elektrivarustuse tagamisega NATURA alale olulist mõju ei kaasne. Väärtuslike põllumaade sihipärase kasutamisega NATURA alale olulist mõju ei kaasne, kuivõrd maakonnaplaneeringuga sinna põllumaid ei kavandata. Loodusväärtuste ja rohelise võrgustiku väärtustamisega olulist keskkonnamõju NATURA alale ei kaasne, on kaudne positiivne mõju. Riigikaitse vajaduste arvestamisega NATURA alale olulist

keskkonnamõju ei kaasne. Tegevusi, mille tulemusena oluline keskkonnamõju ei ole välistatud, maakonnaplaneeringuga ei kavandata.

Maakonnaplaneering ohutegureid ei mõjuta. Planeeringuga kavandatud tegevused ei mõjuta otseselt ega kaudselt ala säilimist. Meetmed ohtude vastu näha ette kaitsekorralduskavades ja vajadusel kajastada üldplaneeringutes. Oluline keskkonnamõju puudub.

**RAH000097 Rubina linnuala** Pindala, ha 2164,9. Helme, Põdrala, Karksi ja Tarvastu vallas. Olulisus: Ala kuulub viie olulisema ala hulka regioonis, mis on moodustatud Euroopa Liidus ohustatud (linnudirektiivi I lissasse kuuluva) liigi või alamliigi kaitseks - *Pandion haliaetus*. Teised olulised liigid (liigid, kelle arvukus tähtsal linnualal moodustab vähemalt 1% Eesti minimaalsest arvukusest, kelle arvukus on linnualal vähemalt 20 paari või kes omavad alal olulisi koondumiskohti) - *Cygnus cygnus*, *Falco columbarius*. Muud linnudirektiivi I lisa liigid - *Circus aeruginosus*, *Aquila pomarina*, *Bonasa bonasia*, *Tetrao tetrix*, *Tetrao urogallus*, *Grus grus*, *Pluvialis apricaria*, *Tringa glareola*, *Sterna hirundo*, *Lanius collurio*, *Dryocopus martius*. Ala väärtuslik maastikuliselt ja metsatüübiliselt (kohati loodusmetsailmeline). Olulistest liikidest kasvab soos *Goodyera repens* (roomav öövilge), Veisjärves elab *Misgurnus fossilis* (vähearvukalt). Lisaks *Ardea cinerea* (1-2 isendit), *Ciconia nigra* (0-1), *Cygnus cygnus* (1), *Anas penelope* (1-2), *Pandion haliaetus* (1), *Falco columbarius* (1), *Tringa nebularia* (1-2). Ohutegurid: Oht alale tuleneb võimalikust metsamajandusest. Suur kuivenduse mõju; kraavide likvideerimisel võtab taastumine aega. Maakonnaplaneeringuga ei kavandata kuivendusi piirkonnas. Asustuse arengu suunamisega NATURA alale olulist mõju ei kaasne, kuivõrd uusi arendusi seal maakonnaplaneeringuga ette ei nähta. Teenuste ja töökohtade kättesaadavuse tagamisega ning teedevõrgu korrastamisega NATURA alale olulist mõju ei kaasne, kuivõrd uusi teid sinna maakonnaplaneeringuga ei kavandata. Ettevõtlusalade arendamisega NATURA alale olulist mõju ei kaasne, kuivõrd ettevõtlusalasid sinna maakonnaplaneeringuga ei kavandata. Elektrivarustuse tagamisega NATURA alale olulist mõju ei kaasne. Väärtuslike põllumaade sihipärase kasutamise ja NATURA alale olulist mõju ei kaasne, kuivõrd maakonnaplaneeringuga sinna põllumaid ei kavandata. Loodusväärtuste ja roheline võrgustiku väärtustamisega olulist keskkonnamõju NATURA alale ei kaasne, on kaudne positiivne mõju. Riigikaitse vajaduste arvestamisega NATURA alale olulist keskkonnamõju ei kaasne. Tegevusi, mille tulemusena oluline keskkonnamõju ei ole välistatud, maakonnaplaneeringuga ei kavandata.

Maakonnaplaneering ohutegureid ei mõjuta. Planeeringuga kavandatud tegevused ei mõjuta otseselt ega kaudselt ala säilimist. Meetmed ohtude vastu näha ette kaitsekorralduskavades ja vajadusel kajastada üldplaneeringutes. Oluline keskkonnamõju puudub.

**RAH000082 Soomaa linnuala** Pindala, ha 40240,2. Viljandimaal paiknev osa Kõpu, Suure-Jaani ja Viljandi vallas. Olulisus: Soomaa loodusala (ühtlasi ka linnuala) asub Viljandi ja Pärnumaal ning kuulub Soomaa rahvusparki koosseisu. Soomaa rahvuspark, hiiglasuur Kesk-Eesti soode ala, on loodud Vahe-Eesti lõunaosa ulatusliku loodusmaastiku - suurte soode, lamminiitude ja lammimetsade kaitseks. Soomaal leidub mitmeid Eestis haruldaseks jäänud lammimetsi. Alale jääb hulgaliselt I kategooria liikide pesitsuspaiku (kaljukotkas, väike-konnakotkas, must-toonekurg, lendorav). Soomaal elab 45 liiki imetajaid, linde on registreeritud üle 160 liigi. Ka jõed on kalarikkad (17 liiki). Soomaa rahvuspark on ka rahvusvahelise tähtsusega märgala (Ramsari ala). Ala on suure ornitoloogilise, geobotaanilise ja geomorfoloogilise tähtsusega. Kõige paremini säilinud lammi puisniit on Halliste niit. Suured rabad on praktiliselt puutumatud. Leidub ka vanametsa alasid. Kuresoo raba lõunaservas asub unikaalne puudega kaetud kõrge rabanõlv. 50-100 meetril on turvas 6-8 meetri paksune. Alale koguneb regulaarselt olulisel arvul globaalselt ohustatud liike või teisi globaalse kaitseväärtusega liike - *Crex crex*, samuti koguneb alale vähemalt 1% Euroopa Liidu ohustatud liigi rändetee või Euroopa Liidu

populatsioonist - *Cygnus columbianus*, *Grus grus*. Ala kuulub viie olulisema ala hulka regioonis, mis on moodustatud Euroopa Liidus ohustatud liigi või alamliigi kaitseks - *Ciconia nigra*, *Cygnus cygnus*, *Circus pygargus*, *Aquila pomarina*, *Aquila chrysaetos*, *Pluvialis apricaria*, *Gallinago media*, *Tringa glareola*, *Aegolius funereus*, *Caprimulgus europaeus*, *Luscinia svecica*. Teised olulised liigid (liigid, kelle arvukus tähtsal linnualal moodustab vähemalt 1% Eesti minimaalsest arvukusest, kelle arvukus on linnualal vähemalt 20 paari või kes omavad alal olulisi koondumiskohti) - *Anas crecca*, *Anas platyrhynchos*, *Bucephala clangula*, *Falco columbarius*, *Lagopus lagopus*, *Tetrao tetrix*, *Tetrao urogallus*, *Grus grus*, *Vanellus vanellus*, *Lymnocyptes minimus*, *Numenius phaeopus*, *Tringa totanus*, *Tringa nebularia*, *Columba oenas*, *Asio flammeus*, *Picus viridis*, *Lanius collurio*, *Lanius excubitor*. Muud linnudirektiivi I lisa liigid on: *Podiceps auritus*, *Ciconia ciconia*, *Pernis apivorus*, *Circus aeruginosus*, *Bonasa bonasia*, *Porzana porzana*, *Bubo bubo*, *Glauclidium passerinum*, *Strix uralensis*, *Alcedo atthis*, *Picus canus*, *Dryocopus martius*, *Dendrocopos leucotos*, *Picoides tridactylus*, *Sylvia nisoria*, *Ficedula parva*. Ohutegurid: Ohud - maakasutuse vähenemine, metsamajandus, puhkemajandus.

Asustuse arengu suunamisega NATURA alale olulist mõju ei kaasne, kuivõrd uusi arendusi seal maakonnaplaneeringuga ette ei nähta. Teenuste ja töökohtade kättesaadavuse tagamisega ning teedevõrgu korrastamisega NATURA alale olulist mõju ei kaasne, kuivõrd uusi teid sinna maakonnaplaneeringuga ei kavandata. Ettevõtlusalade arendamisega NATURA alale olulist mõju ei kaasne, kuivõrd ettevõtlusalasid sinna maakonnaplaneeringuga ei kavandata. Elektrivarustuse tagamisega NATURA alale olulist mõju ei kaasne. Väärtuslike põllumaade sihipärase kasutamiseega NATURA alale olulist mõju ei kaasne, kuivõrd maakonnaplaneeringuga sinna põllumaid ei kavandata. Loodusväärtuste ja roheline võrgustiku väärtustamisega olulist keskkonnamõju NATURA alale ei kaasne, on kaudne positiivne mõju. Riigikaitse vajaduste arvestamisega NATURA alale olulist keskkonnamõju ei kaasne. Tegevusi, mille tulemusena oluline keskkonnamõju ei ole välistatud, maakonnaplaneeringuga ei kavandata.

Maakonnaplaneeringuga ei kavandata ala piirkonnas maakasutuse muutust. Maakonnaplaneering ohutegureid ei mõjuta. Planeeringuga kavandatud tegevused ei mõjuta otseselt ega kaudselt ala säilimist. Meetmed ohtude vastu näha ette kaitsekorralduskavades ja vajadusel kajastada üldplaneeringutes. Oluline keskkonnamõju puudub.

**RAH0000104 Vörtsjärve linnuala** Pindala, ha 29883,3. Viljandimaal paiknev osa Kolga-Jaani, Tarvastu ja Viljandi vallas. Olulisus: Ala on väga oluline lindudele, kuhu regulaarselt koguneb olulisel arvul globaalselt ohustatud liike või teisi globaalse kaitseväärtusega liike (nt *Crex crex* - rukkirääk). Siia koguneb vähemalt 1% Euroopa Liidu ohustatud liigi rändeteede või Euroopa Liidu populatsioonidest liike nt väikeluik (*Cygnus columbianus*), väikekoskel (*Mergus albellus*). Teistest liikidest esineb tuttpüti (*Podiceps cristatus*), suur-laukhane (*Anser albifrons*) jt. Vörtsjärve piirkond on suurimaid hanede koondumispaike Kesk- ja Ida-Eestis (5000-6000 rabahane ja suur-laukahane). Alal esinevad loodusdirektiivis nimetatud olulised elupaigatüübid nagu looduslikult rohketoimeline järv, jõed ja ojad, lamminiidud jne. Vörtsjärve mõjutab tugevalt inimtegevus ning oluliseks probleemiks on eutrofeerumine. Ohutegurid: Ohud - maakasutuse vähenemine, puhkemajandus. Ühtlasi Vörtsjärve hoiuala.

Asustuse arengu suunamisega NATURA alale olulist mõju ei kaasne, kuivõrd uusi arendusi seal maakonnaplaneeringuga ette ei nähta. Teenuste ja töökohtade kättesaadavuse tagamisega ning teedevõrgu korrastamisega NATURA alale olulist mõju ei kaasne, kuivõrd uusi teid sinna maakonnaplaneeringuga ei kavandata. Ettevõtlusalade arendamisega NATURA alale olulist mõju ei kaasne, kuivõrd ettevõtlusalasid sinna maakonnaplaneeringuga ei kavandata. Elektrivarustuse tagamisega NATURA alale olulist mõju ei kaasne. Väärtuslike põllumaade sihipärase kasutamiseega

NATURA alale olulist mõju ei kaasne, kuivõrd maakonnaplaneeringuga sinna põllumaid ei kavandata. Loodusväärtuste ja roheline võrgustiku väärtustamisega olulist keskkonnamõju NATURA alale ei kaasne, on kaudne positiivne mõju. Riigikaitse vajaduste arvestamisega NATURA alale olulist keskkonnamõju ei kaasne. Tegevusi, mille tulemusena oluline keskkonnamõju ei ole välistatud, maakonnaplaneeringuga ei kavandata.

Maakonnaplaneeringuga ei kavandada ala piirkonnas maakasutuse muutust. Järve eutrofeerumine. Maakonnaplaneering ohutegureid ei mõjuta. Planeeringuga kavandatud tegevused ei mõjuta otseselt ega kaudselt ala säilimist. Meetmed ohtude vastu näha ette kaitsekorralduskavades ja vajadusel kajastada üldplaneeringutes. Oluline keskkonnamõju puudub.

### **NATURA loodusalad**

**RAH0000577 Alam-Pedja loodusala** Pindala, ha 34671,9. Viljandimal paiknev osa Kolga-Jaani ja Kõo vallas. Olulisus: Alam-Pedja loodusala on ühtlasi ka linnuala. Ala kuulub Tartu, Jõgeva ja Viljandi maakondadesse. Kaitseala on loodud rikkumata veerežiimiga ühtse maastikukompleksi kaitseks, kus esineb suuri soid, erinevaid metsatüüpe sh haruldasi humalatega lammimetsi, suuri jõgesid oma vanajõgedega ning ulatuslikke luhaalaid. Suurem osa alast on kaetud erineva tekkega soode ja märgaladega, mis on üksteisest eraldatud jõgede ja ojade kallastel kasvavate metsadega. Metsatüüpide hulgas on nii turbasel mullal kasvavad kuuse ja laialehised metsad kui ka soo- ja lammimetsad. Elupaigatüüpide esinduslikkus ning looduskaitseline seisund on ala ulatuses suhteliselt hea. Linnustiku ülevaade: \*Suur peaaegu asustamata märgalade piirkond omab teaduslikku, ornitoloogilist, ja hüdroloogilist väärtust. Alale jäävad mitmete haruldaste lindude elupaigad, samuti on ala veelindude kevadiseks rändepeatuspaigaks; \*Ala, kuhu regulaarselt koguneb vähemalt 1% Euroopa Liidu ohustatud liigi rändetee või Euroopa Liidu populatsioonist - *Cygnus columbianus* ja *Callinago media*; \*Ala, kuhu regulaarselt koguneb olulisel arvul globaalselt ohustatud liike või teisi globaalse kaitseväärtusega liike - *Aquila clanga*, *Crex crex*, ja *Callinago media*; \*Ala kuulub viie olulisema ala hulka regioonis, mis on moodustatud Euroopa Liidus ohustatud (linnudirektiivi I lissasse kuuluva) liigi või alamliigi kaitseks - *Pernis apivorus*, *Haliaeetus albicilla*, *Circus cyaneus*, *Circus pygargus*, *Aquila chrysaetos*, *Aquila clanga*, *Bonasa bonasia*, *Tetrao tetrix*, *Philomachus pugnax*, *Callinago media*, *Larus minutus*, *Strix uralensis*, *Picus canus*, *Dendrocopos leucotos*, *Picoides tridactylus*; \*Teised olulised liigid (liigid, kelle arvukus tähtsal linnualal moodustab vähemalt 1% Eesti minimaalsest arvukusest, kelle arvukus on linnualal vähemalt 20 paari või kes omavad alal olulisi koondumiskohti) - *Anas penelope*, *Anas acuta*, *Anas platyrhynchos*, *Anas querquedula*, *Anas clypeata*, *Bucephala clangula*, *Circus aeruginosus*, *Accipiter gentilis*, *Pandion haliaetus*, *Tetrao urogallus*, *Porzana porzana*, *Grus grus*, *Pluvialis apricaris*, *Vanellus vanellus*, *Limosa limosa*, *Limosa lapponica*, *Numenius phaeopus*, *Tringa totanus*, *Tringa nebularia*, *Tringa glareola*, *Chlidonias nigra*, *Caprimulgus europaeus*, *Dryocopus martius*, *Acrocephalus arundinaceus*, *Sylvia nisoria*, *Ficedula parva*, *Lanius collurio*, *Lanius excubitor*, *Loxia pytyopsittacus*; \*Muud linnudirektiivi I lisa liigid - *Botaurus stellaris*, *Ciconia ciconia*, *Aquila pomarina*, *Sterna hirundo*, *Bubo bubo*, *Glaucidium passerinum*, *Lullula arborea*, *Podiceps auritus*, *Cygnus cygnus*, *Mergus albellus*. Ohutegurid: Mõju - metsamajandus, maakasutuse vähenemine, kuivendamine, puhkemajandus.

Asustuse arengu suunamisega NATURA alale olulist mõju ei kaasne, kuivõrd uusi arendusi seal maakonnaplaneeringuga ette ei nähta. Teenuste ja töökohtade kättesaadavuse tagamisega ning teedevõrgu korrastamisega NATURA alale olulist mõju ei kaasne, kuivõrd uusi teid sinna maakonnaplaneeringuga ei kavandata. Ettevõtlusalade arendamisega NATURA alale olulist mõju ei kaasne, kuivõrd ettevõtlusalasid sinna maakonnaplaneeringuga ei kavandata. Elektrivarustuse

tagamisega NATURA alale olulist mõju ei kaasne. Väärtuslike põllumaade sihipärase kasutamisega NATURA alale olulist mõju ei kaasne, kuivõrd maakonnaplaneeringuga sinna põllumaid ei kavandata. Loodusväärtuste ja rohelise võrgustiku väärtustamisega olulist keskkonnamõju NATURA alale ei kaasne, on kaudne positiivne mõju. Riigikaitse vajaduste arvestamisega NATURA alale olulist keskkonnamõju ei kaasne. Tegevusi, mille tulemusena oluline keskkonnamõju ei ole välistatud, maakonnaplaneeringuga ei kavandata.

Maakonnaplaneeringuga ei kavandata ala piirkonnas maakasutuse muutust. Maakonnaplaneeringuga ei kavandata kuivendusi piirkonnas. Maakonnaplaneering ohutegureid ei mõjuta. Planeeringuga kavandatud tegevused ei mõjuta otseselt ega kaudselt ala säilimist. Meetmed ohtude vastu näha ette kaitsekorralduskavades ja vajadusel kajastada üldplaneeringutes. Oluline keskkonnamõju puudub.

**RAH0000274 Heimtali loodusala** Pindala, ha 219,8. Viljandi vallas. Olulisus: Heimtali loodusala asub Viljandimaal. Ala kuulub osaliselt Loodi looduspargi koosseisu. Ala on oluline tiigilendlase suvise elupaigana. Teistest olulistest liikidest leiduvad alal võrkheinik, vasakkeerne pisitigu ja tähkrapuntsel. Loodusdirektiivi elupaigatüüpidest esineb alal lamminiite, rohunditerikkaid kuusikuid ning rusukalle ja jäärakute metsi. Elupaigatüüpide esinduslikkus ning üldine looduskaitse seisund on hea või suurepärase. Ohutegurid: Raieoht, võsastumine. Ühtlasi Heimtali kaitsealune park.

Asustuse arengu suunamisega NATURA alale olulist mõju ei kaasne, kuivõrd uusi arendusi seal maakonnaplaneeringuga ette ei nähta. Teenuste ja töökohtade kättesaadavuse tagamisega ning teedevõrgu korrastamisega NATURA alale olulist mõju ei kaasne, kuivõrd uusi teid sinna maakonnaplaneeringuga ei kavandata. Ettevõtlusalade arendamisega NATURA alale olulist mõju ei kaasne, kuivõrd ettevõtlusalasid sinna maakonnaplaneeringuga ei kavandata. Elektrivarustuse tagamisega NATURA alale olulist mõju ei kaasne. Väärtuslike põllumaade sihipärase kasutamisega NATURA alale olulist mõju ei kaasne, kuivõrd maakonnaplaneeringuga sinna põllumaid ei kavandata. Loodusväärtuste ja rohelise võrgustiku väärtustamisega olulist keskkonnamõju NATURA alale ei kaasne, on kaudne positiivne mõju. Riigikaitse vajaduste arvestamisega NATURA alale olulist keskkonnamõju ei kaasne. Heimtali park on ka puhkeala, puhketegevuste ja külastuskoormuse kavandamisel tuleb arvestada vajadusega NATURA kaitse-eesmärkide täitmiseks. Tegevusi, mille tulemusena oluline keskkonnamõju ei ole välistatud, maakonnaplaneeringuga ei kavandata.

Maakonnaplaneering ohutegureid ei mõjuta. Planeeringuga kavandatud tegevused ei mõjuta otseselt ega kaudselt ala säilimist. Meetmed ohtude vastu näha ette kaitsekorralduskavades ja vajadusel kajastada üldplaneeringutes. Oluline keskkonnamõju puudub.

**RAH0000280 Kahvena loodusala** Pindala, ha 720,9. Viljandimaal paiknev osa Kõpu vallas. Olulisus: Kahvena loodusala asub Pärnu ja Viljandi maakondades. Ala kuulub Kahvena looduskaitseala koosseisu, mis on võetud kaitse alla elupaigatüüpide – rikutud, kuid taastumisvõimeliste rabade, vanade loodusmetsade, soostuvate ja soo-lehtmetsade, siirdesoo- ja rabametsade ning metsise ja kanakulli kaitseks (II kat). Elupaigatüüpide kirjeldus 1) rikutud, kuid taastumisvõimelised rabad: endine freesturbaväli ja seepärast rikutud - kuivendamine. Siiski on tegemist taastumisvõimelise rabaga. Ala on lage või üksikute puudega ja rabale omase taimkattega - domineerivad sookail, küüvits, kanarbik, kukemari; 2) Vanad loodusmetsad: männik, mõnel pool lisaks kask, kuusk, haab. Puistu varieeruv - keskmine 100 aastat, kuid on ka nooremaid ja vanemaid. Kohati tuuleheidet ja lamapuitu. Alal kunagised raided (ja seepärast paiguti mets ühevanune). Ohutegurid: Turba kaevandamine, raieoht. Kehtib Kahvena looduskaitseala kaitse-eeskiri.

Asustuse arengu suunamisega NATURA alale olulist mõju ei kaasne, kuivõrd uusi arendusi seal maakonnaplaneeringuga ette ei nähta. Teenuste ja töökohtade kättesaadavuse tagamisega ning

teedevõrgu korrastamisega NATURA alale olulist mõju ei kaasne, kuivõrd uusi teid sinna maakonnaplaneeringuga ei kavandata. Ettevõtlusalade arendamisega NATURA alale olulist mõju ei kaasne, kuivõrd ettevõtlusalasid sinna maakonnaplaneeringuga ei kavandata. Elektrivarustuse tagamisega NATURA alale olulist mõju ei kaasne. Väärtuslike põllumaade sihipärase kasutamisega NATURA alale olulist mõju ei kaasne, kuivõrd maakonnaplaneeringuga sinna põllumaid ei kavandata. Loodusväärtuste ja roheline võrgustiku väärtustamisega olulist keskkonnamõju NATURA alale ei kaasne, on kaudne positiivne mõju. Riigikaitse vajaduste arvestamisega NATURA alale olulist keskkonnamõju ei kaasne. Tegevusi, mille tulemusena oluline keskkonnamõju ei ole välistatud, maakonnaplaneeringuga ei kavandata.

Maakonnaplaneering ohutegureid ei mõjuta. Planeeringuga kavandatud tegevused ei mõjuta otseselt ega kaudselt ala säilimist. Meetmed ohtude vastu näha ette kaitsekorralduskavades ja vajadusel kajastada üldplaneeringutes. Oluline keskkonnamõju puudub.

**RAH0000269 Kariste järve loodusala** Pindala, ha 61,9. Abja ja Halliste vallas. Olulisus: Kariste järve loodusala asub Viljandimaal. Alal on ürgorg, kus asub liigendatud kaldajoonega ja kahe saarega järv. Ala kuulub Kariste järve hoiuala koosseisu, millega kaitstakse loodusdirektiivi elupaigatüüpi: looduslikult rohketoitelised järved. Elupaigatüübi esinduslikkus ning üldine looduskaitseline seisund on hea. Ohutegurid: Reostus. Märkused: Looduslikult rohketoiteline järv ja kaitse all ka sellise elupaigana. Ühtlasi Kariste järve hoiuala.

Asustuse arengu suunamisega NATURA alale olulist mõju ei kaasne, kuivõrd uusi arendusi seal maakonnaplaneeringuga ette ei nähta. Teenuste ja töökohtade kättesaadavuse tagamisega ning teedevõrgu korrastamisega NATURA alale olulist mõju ei kaasne, kuivõrd uusi teid sinna maakonnaplaneeringuga ei kavandata. Ettevõtlusalade arendamisega NATURA alale olulist mõju ei kaasne, kuivõrd ettevõtlusalasid sinna maakonnaplaneeringuga ei kavandata. Elektrivarustuse tagamisega NATURA alale olulist mõju ei kaasne. Väärtuslike põllumaade sihipärase kasutamisega NATURA alale olulist mõju ei kaasne, kuivõrd maakonnaplaneeringuga sinna põllumaid ei kavandata. Loodusväärtuste ja roheline võrgustiku väärtustamisega olulist keskkonnamõju NATURA alale ei kaasne, on kaudne positiivne mõju. Riigikaitse vajaduste arvestamisega NATURA alale olulist keskkonnamõju ei kaasne. Tegevusi, mille tulemusena oluline keskkonnamõju ei ole välistatud, maakonnaplaneeringuga ei kavandata.

Maakonnaplaneering ohutegureid ei mõjuta. Planeeringuga kavandatud tegevused ei mõjuta otseselt ega kaudselt ala säilimist. Meetmed ohtude vastu näha ette kaitsekorralduskavades ja vajadusel kajastada üldplaneeringutes. Oluline keskkonnamõju puudub.

**RAH0000263 Kiviaru loodusala** Pindala, ha 32,8. Kolga-Jaani ja Viljandi vallas. Olulisus: Kiviaru loodusala asub Viljandimaal. Ala kuulub samuti Võrtsjärve linnuala koosseisu. Ala kuulub Kiviaru must-toonekure püsielupaiga koosseisu. Lääne-edelas paiknev ala kuulub tarna ja angervaksa kasvukohatüüpi (põõsarinne rikkalik - paakspuu, pihlakas, toomingas, vähem sarapuud; järelkasv kuusk; esineb risustust). Idapoolses osas on inimõju tugev, piirkonda on kahjustanud läheduses hiljuti tehtud metsaraided - kohati on metsa väljaveoteedel ligi 50 sentimeetrised rööpad. Lõunaosas on peapuuliigiks kask ja sanglepp, mujal enamasti kask. Puistu on keskealine - 40 kuni 60 aastased. Loodusdirektiivi elupaigatüüpidest esineb vanu loodusmetsi ja fennoskandia madalsoo- ja lodumetsi. Alal leidub ka väikest-konnakotkast. Ala lõunaosa madalsoo- ja lodumetsade esinduslikkus ning looduskaitseline seisund on keskpärane. Ohutegurid: Metsaraie. Ühtlasi Kiviaru must-toonekure püsielupaik, kehtib püsielupaiga kaitse-eeskiri.

Asustuse arengu suunamisega NATURA alale olulist mõju ei kaasne, kuivõrd uusi arendusi seal maakonnaplaneeringuga ette ei nähta. Teenuste ja töökohtade kättesaadavuse tagamisega ning

teedevõrgu korrastamisega NATURA alale olulist mõju ei kaasne, kuivõrd uusi teid sinna maakonnaplaneeringuga ei kavandata. Ettevõtlusalade arendamisega NATURA alale olulist mõju ei kaasne, kuivõrd ettevõtlusalasid sinna maakonnaplaneeringuga ei kavandata. Elektrivarustuse tagamisega NATURA alale olulist mõju ei kaasne. Väärtuslike põllumaade sihipärase kasutamisega NATURA alale olulist mõju ei kaasne, kuivõrd maakonnaplaneeringuga sinna põllumaid ei kavandata. Loodusväärtuste ja roheline võrgustiku väärtustamisega olulist keskkonnamõju NATURA alale ei kaasne, on kaudne positiivne mõju. Riigikaitse vajaduste arvestamisega NATURA alale olulist keskkonnamõju ei kaasne. Tegevusi, mille tulemusena oluline keskkonnamõju ei ole välistatud, maakonnaplaneeringuga ei kavandata.

Maakonnaplaneering ohutegureid ei mõjuta. Planeeringuga kavandatud tegevused ei mõjuta otseselt ega kaudselt ala säilimist. Meetmed ohtude vastu näha ette kaitsekorralduskavades ja vajadusel kajastada üldplaneeringutes. Oluline keskkonnamõju puudub.

**RAH0000261 Kullamäe loodusala** Pindala, ha 5,4. Tarvastu vallas. Olulisus: Kullamäe loodusala asub Viljandimaal. Ala kuulub Kullamäe maastikukaitseala koosseisu, mis on loodud Kullamäe liivakivipaljandi, seal asuvate koobaste ning neid ümbritseva maastiku kaitseks. Loodusdirektiivi elupaigatüübist kaitstakse okasmetsad oosidel või glatsiofluviaalsetel mõhnadel (9060) tüüpi. Elupaigatüübi looduskaitseline seisund ning esinduslikkus on head. Ohutegurid: Inimmõju. Märkused: Elupaigatüübi looduskaitseline seisund ning esinduslikkus on head. Kuulub Kullamäe LKA koosseisu. Kehtib Kullamäe maastikukaitseala kaitse-eeskiri.

Asustuse arengu suunamisega NATURA alale olulist mõju ei kaasne, kuivõrd uusi arendusi seal maakonnaplaneeringuga ette ei nähta. Teenuste ja töökohtade kättesaadavuse tagamisega ning teedevõrgu korrastamisega NATURA alale olulist mõju ei kaasne, kuivõrd uusi teid sinna maakonnaplaneeringuga ei kavandata. Ettevõtlusalade arendamisega NATURA alale olulist mõju ei kaasne, kuivõrd ettevõtlusalasid sinna maakonnaplaneeringuga ei kavandata. Elektrivarustuse tagamisega NATURA alale olulist mõju ei kaasne. Väärtuslike põllumaade sihipärase kasutamisega NATURA alale olulist mõju ei kaasne, kuivõrd maakonnaplaneeringuga sinna põllumaid ei kavandata. Loodusväärtuste ja roheline võrgustiku väärtustamisega olulist keskkonnamõju NATURA alale ei kaasne, on kaudne positiivne mõju. Riigikaitse vajaduste arvestamisega NATURA alale olulist keskkonnamõju ei kaasne. Tegevusi, mille tulemusena oluline keskkonnamõju ei ole välistatud, maakonnaplaneeringuga ei kavandata.

Maakonnaplaneering ohutegureid ei mõjuta. Planeeringuga kavandatud tegevused ei mõjuta otseselt ega kaudselt ala säilimist. Meetmed ohtude vastu näha ette kaitsekorralduskavades ja vajadusel kajastada üldplaneeringutes. Oluline keskkonnamõju puudub.

**RAH0000265 Kurimetsa loodusala** Pindala, ha 56,9. Karksi vallas. Olulisus: Kurimetsa loodusala asub Viljandimaal. Ala kuulub Kurimetsa looduskaitseala koosseisu, mis on loodud kaitsealuste liikide ja nende elupaikade kaitseks. Alal on paiguti vanad ja looduslikus seisundis metsad. Kaitstavatest liikidest leidub alal kalakotkast ja kahelehist käokeelt. Loodusdirektiivi elupaigatüüpidest esineb läänetaigat (jänese kapsa-, pohla- mustikapalu, puistust domineerivad okaspuud; vähemal määral ka kask - vanus 70 kuni 100 a, lisaks üksikud kuni 150 a. Teostatud hooldusriiet, mille negatiivne mõju aja jooksul taandub). Läänetaiga esinduslikkus on keskpärane kuid üldine looduskaitseline seisund on hinnatud suurepäraseks. Samuti leidub alal soostuvaid soo-lehtmetsi (sõnajala, angervaksa, naadialu ja karusambla; 3ks3lm2ku1mä+hb+sa1pä;vk 70-100;vmax130; järelkasv keskm: ku, ta, vaher, jalakas, pärn, saar; alusmets keskm: pihlakas, magesõstar, kuslapuu, sarapuu, toomingas, paakspuu, raagremmelgas), mille esinduslikkus ja üldine looduskaitseline seisund on head. Rohunditerikaste

kuusikute olukorda on hinnatud kehvaks. Ohutegurid: Raieoht. Kehtib Kurimetsa looduskaitseala kaitse-eeskiri.

Asustuse arengu suunamisega NATURA alale olulist mõju ei kaasne, kuivõrd uusi arendusi seal maakonnaplaneeringuga ette ei nähta. Teenuste ja töökohtade kättesaadavuse tagamisega ning teedevõrgu korrastamisega NATURA alale olulist mõju ei kaasne, kuivõrd uusi teid sinna maakonnaplaneeringuga ei kavandata. Ettevõtlusalade arendamisega NATURA alale olulist mõju ei kaasne, kuivõrd ettevõtlusalasid sinna maakonnaplaneeringuga ei kavandata. Elektrivarustuse tagamisega NATURA alale olulist mõju ei kaasne. Väärtuslike põllumaade sihipärase kasutamise ja NATURA alale olulist mõju ei kaasne, kuivõrd maakonnaplaneeringuga sinna põllumaid ei kavandata. Loodusväärtuste ja roheline võrgustiku väärtustamisega olulist keskkonnamõju NATURA alale ei kaasne, on kaudne positiivne mõju. Riigikaitse vajaduste arvestamisega NATURA alale olulist keskkonnamõju ei kaasne. Tegevusi, mille tulemusena oluline keskkonnamõju ei ole välistatud, maakonnaplaneeringuga ei kavandata.

Maakonnaplaneering ohutegureid ei mõjuta. Planeeringuga kavandatud tegevused ei mõjuta otseselt ega kaudselt ala säilimist. Meetmed ohtude vastu näha ette kaitsekorralduskavades ja vajadusel kajastada üldplaneeringutes. Oluline keskkonnamõju puudub.

**RAH000276 Lepakose loodusala** Pindala, ha 27,2. Suure-Jaani vallas. Olulisus: Lepakose loodusala asub Viljandimaal. Ala hõlmab endas heas seisundis lamminiitu. Ala kuulub Lepakose hoiuala koosseisu, mille kaitse-eesmärgiks on lamminiitude kaitse. Väärtuslik lamminiit. Ala lamminiit on hea esinduslikkuse ja looduskaitse seisundiga. Ohutegurid: Võsastumine.

Maakonnaplaneering ohutegureid ei mõjuta. Planeeringuga kavandatud tegevused ei mõjuta otseselt ega kaudselt ala säilimist. Meetmed ohtude vastu näha ette kaitsekorralduskavades ja vajadusel kajastada üldplaneeringutes. Oluline keskkonnamõju puudub.

**RAH000266 Leppoja loodusala** Pindala, ha 378. Kõpu, Suure-Jaani ja Viljandi vallas. Olulisus: Leppoja loodusala asub Viljandimaal. Ala kuulub Leppoja looduskaitseala koosseisu. Alal esinevad kaitsealused liigid on *Cypripedium calceolus*, *Dactylorhiza incarnata*, *Dactylorhiza fuchsii*, *Epipactis helleborine*. Alal esinevate kaitstavate loodusdirektiivi elupaigatüüpide kirjeldused: vanad loodusmetsad (9010) - domineerib mänd, lisaks kask (või kuusk). Puistu vanus varieerub - on metsi, kus männi vanus kuni 120 ja samas 40 aastase puistuga metsa, kuid keskmine (ja levinuim) vanus siiski 70-80. Inimmõju väike, väljaarvatud ala põhjaosas, kus inimtegevuslik risustus, esinduslikkus ja looduskaitse seisund on enamjaolt hea või suurepärane; vanad laialehised metsad (9020) - tüüpiline keskealine naadikaasik (kaskede vanus 50-75 aastat), vähemal määral on veel ka kuuske ja haaba - peaaegu looduslik kooslus. Ala häiluline; lisaks tuulemurdu. Kaudse mõjuna kuivendus; rohunditerikkad kuusikud (9050) - haava-kasemets, vanus 60-90. Surnud puid, looduslik risustus, lisaks haavad kahjustatud (40% haabadest) - haavataelik. Ohutegurid: Risustamine, kuivenduse kaugmõju. Kehtib Leppoja looduskaitseala kaitse-eeskiri.

Asustuse arengu suunamisega NATURA alale olulist mõju ei kaasne, kuivõrd uusi arendusi seal maakonnaplaneeringuga ette ei nähta. Teenuste ja töökohtade kättesaadavuse tagamisega ning teedevõrgu korrastamisega NATURA alale olulist mõju ei kaasne, kuivõrd uusi teid sinna maakonnaplaneeringuga ei kavandata. Ettevõtlusalade arendamisega NATURA alale olulist mõju ei kaasne, kuivõrd ettevõtlusalasid sinna maakonnaplaneeringuga ei kavandata. Elektrivarustuse tagamisega NATURA alale olulist mõju ei kaasne. Väärtuslike põllumaade sihipärase kasutamise ja NATURA alale olulist mõju ei kaasne, kuivõrd maakonnaplaneeringuga sinna põllumaid ei kavandata. Loodusväärtuste ja roheline võrgustiku väärtustamisega olulist keskkonnamõju NATURA alale ei kaasne, on kaudne positiivne mõju. Riigikaitse vajaduste arvestamisega NATURA alale olulist

keskkonnamõju ei kaasne. Tegevusi, mille tulemusena oluline keskkonnamõju ei ole välistatud, maakonnaplaneeringuga ei kavandata.

Maakonnaplaneering ohutegureid ei mõjuta. Planeeringuga kavandatud tegevused ei mõjuta otseselt ega kaudselt ala säilimist. Meetmed ohtude vastu näha ette kaitsekorralduskavades ja vajadusel kajastada üldplaneeringutes. Oluline keskkonnamõju puudub.

**RAH000262 Lopa paljandi loodusala** Pindala, ha 0,8. Karksi ja Abja vallas. Olulisus: Lopa paljandi loodusala asub Viljandimaal. Loodusalale jäävas paljandis on Eesti kõige pikem (34 m) looduslik liivakivikoobas koos tüüpilise entomofaunaga. Kõrge väärtusega paljand ja koobas. Ohutegurid: Turism. Kaitstav looduse üksikobjekt.

Asustuse arengu suunamisega NATURA alale olulist mõju ei kaasne, kuivõrd uusi arendusi seal maakonnaplaneeringuga ette ei nähta. Teenuste ja töökohtade kättesaadavuse tagamisega ning teedevõrgu korrastamisega NATURA alale olulist mõju ei kaasne, kuivõrd uusi teid sinna maakonnaplaneeringuga ei kavandata. Ettevõtlusalade arendamisega NATURA alale olulist mõju ei kaasne, kuivõrd ettevõtlusalasid sinna maakonnaplaneeringuga ei kavandata. Elektrivarustuse tagamisega NATURA alale olulist mõju ei kaasne. Väärtuslike põllumaade sihipärase kasutamise ja NATURA alale olulist mõju ei kaasne, kuivõrd maakonnaplaneeringuga sinna põllumaid ei kavandata. Loodusväärtuste ja roheline võrgustiku väärtustamisega olulist keskkonnamõju NATURA alale ei kaasne, on kaudne positiivne mõju. Riigikaitse vajaduste arvestamisega NATURA alale olulist keskkonnamõju ei kaasne. Tegevusi, mille tulemusena oluline keskkonnamõju ei ole välistatud, maakonnaplaneeringuga ei kavandata.

Maakonnaplaneering ohutegureid ei mõjuta. Planeeringuga kavandatud tegevused ei mõjuta otseselt ega kaudselt ala säilimist. Meetmed ohtude vastu näha ette kaitsekorralduskavades ja vajadusel kajastada üldplaneeringutes. Oluline keskkonnamõju puudub.

**RAH000654 Maalasti loodusala** Pindala, ha 529,8. Kõo vallas. Olulisus: Maalasti loodusala asub Viljandimaal. Loodusalal asuvad I lisas nimetatud kaitstavad elupaigatüübid jõed ja ojad (3260), liigirikkad niidud lubjavaestel muldadel (6270), lamminiidud (6450), liigirikkad madalsood (7230), vanad loodusemetsad (\*9010), rohunditerikkad kuusikud (9050) ning soostuvad ja soo-lehtmetsad (\*9080). II lisas nimetatud liigid, mille isendite elupaiku kaitstakse, on suur-kuldtiib (*Lycaena dispar*) ja saarmas (*Lutra lutra*). Ohutegurid: Raieoht, võsastumine. Kehtib Maalasti looduskaitseala kaitseeeskiri.

Asustuse arengu suunamisega NATURA alale olulist mõju ei kaasne, kuivõrd uusi arendusi seal maakonnaplaneeringuga ette ei nähta. Teenuste ja töökohtade kättesaadavuse tagamisega ning teedevõrgu korrastamisega NATURA alale olulist mõju ei kaasne, kuivõrd uusi teid sinna maakonnaplaneeringuga ei kavandata. Ettevõtlusalade arendamisega NATURA alale olulist mõju ei kaasne, kuivõrd ettevõtlusalasid sinna maakonnaplaneeringuga ei kavandata. Elektrivarustuse tagamisega NATURA alale olulist mõju ei kaasne. Väärtuslike põllumaade sihipärase kasutamise ja NATURA alale olulist mõju ei kaasne, kuivõrd maakonnaplaneeringuga sinna põllumaid ei kavandata. Loodusväärtuste ja roheline võrgustiku väärtustamisega olulist keskkonnamõju NATURA alale ei kaasne, on kaudne positiivne mõju. Riigikaitse vajaduste arvestamisega NATURA alale olulist keskkonnamõju ei kaasne. Tegevusi, mille tulemusena oluline keskkonnamõju ei ole välistatud, maakonnaplaneeringuga ei kavandata.

Maakonnaplaneering ohutegureid ei mõjuta. Planeeringuga kavandatud tegevused ei mõjuta otseselt ega kaudselt ala säilimist. Meetmed ohtude vastu näha ette kaitsekorralduskavades ja vajadusel kajastada üldplaneeringutes. Oluline keskkonnamõju puudub.

**RAH000271 Muti loodusala** Pindala, ha 158,8. Karksi ja Tarvastu vallas. Olulisus: Muti loodusala asub Viljandimaal. Loodusalaks Muti ja Mäeküla järved koos Muti järve äärsel allikasoo ning okasmetsaga. Ala kuulub Muti maastikukaitseala koosseisu, mille kaitse-eesmärk on: 1) Muti järve, Muti Umbjärve ja ooside kaitse; 2) väikese vesiroosi ja valge vesiroosi kaitse; 3) elupaikade - looduslikult rohketoiteliste järvede, huumustoiteliste järvede ja järvikute, allikate ja allikasooide ning oosidel ja moreenikuhjatistel kasvavate okasmetsade kaitse. Huumustoiteliste järvede ja järvikute elupaiga esinduslikkus ja looduskaitseline seisund on keskmises olukorras. Allikate ja allikasooide olukord on suurepärane. Oosidel ja moreenikuhjatistel kasvavate okasmetsade esinduslikkus ja looduskaitseline seisund on hea. Ohutegurid: Potentsiaalne järvede reostus. Kuivendamise kaugmõju. Kehtib Muti maastikukaitsealal kaitse-eeskiri.

Asustuse arengu suunamisega NATURA alale olulist mõju ei kaasne, kuivõrd uusi arendusi seal maakonnaplaneeringuga ette ei nähta. Teenuste ja töökohtade kättesaadavuse tagamisega ning teedevõrgu korrastamisega NATURA alale olulist mõju ei kaasne, kuivõrd uusi teid sinna maakonnaplaneeringuga ei kavandata. Ettevõtlusalade arendamisega NATURA alale olulist mõju ei kaasne, kuivõrd ettevõtlusalasid sinna maakonnaplaneeringuga ei kavandata. Elektrivarustuse tagamisega NATURA alale olulist mõju ei kaasne. Väärtuslike põllumaade sihipärase kasutamise tagamiseks NATURA alale olulist mõju ei kaasne, kuivõrd maakonnaplaneeringuga sinna põllumaid ei kavandata. Loodusväärtuste ja roheline võrgustiku väärtustamisega olulist keskkonnamõju NATURA alale ei kaasne, on kaudne positiivne mõju. Riigikaitse vajaduste arvestamisega NATURA alale olulist keskkonnamõju ei kaasne. Tegevusi, mille tulemusena oluline keskkonnamõju ei ole välistatud, maakonnaplaneeringuga ei kavandata.

Maakonnaplaneering ohutegureid ei mõjuta. Planeeringuga kavandatud tegevused ei mõjuta otseselt ega kaudselt ala säilimist. Meetmed ohtude vastu näha ette kaitsekorralduskavades ja vajadusel kajastada üldplaneeringutes. Oluline keskkonnamõju puudub.

**RAH000651 Otiküla loodusala** Pindala, ha 62,5. Kolga-Jaani vallas. Olulisus: Otiküla loodusala asub Viljandimaal. Ala kuulub Otiküla suur-konnakotka (*Aquila clanga*) püsielupaiga koosseisu. Loodusdirektiivi elupaigatüübist asuvad üle poolel alal Fennoskandia madal-soo- ja lodumetsad. Ohutegurid: Potentsiaalne metsaraie, kuivenduse kaugmõju. Kehtib püsielupaiga kaitse-eeskiri.

Asustuse arengu suunamisega NATURA alale olulist mõju ei kaasne, kuivõrd uusi arendusi seal maakonnaplaneeringuga ette ei nähta. Teenuste ja töökohtade kättesaadavuse tagamisega ning teedevõrgu korrastamisega NATURA alale olulist mõju ei kaasne, kuivõrd uusi teid sinna maakonnaplaneeringuga ei kavandata. Ettevõtlusalade arendamisega NATURA alale olulist mõju ei kaasne, kuivõrd ettevõtlusalasid sinna maakonnaplaneeringuga ei kavandata. Elektrivarustuse tagamisega NATURA alale olulist mõju ei kaasne. Väärtuslike põllumaade sihipärase kasutamise tagamiseks NATURA alale olulist mõju ei kaasne, kuivõrd maakonnaplaneeringuga sinna põllumaid ei kavandata. Loodusväärtuste ja roheline võrgustiku väärtustamisega olulist keskkonnamõju NATURA alale ei kaasne, on kaudne positiivne mõju. Riigikaitse vajaduste arvestamisega NATURA alale olulist keskkonnamõju ei kaasne. Tegevusi, mille tulemusena oluline keskkonnamõju ei ole välistatud, maakonnaplaneeringuga ei kavandata.

Maakonnaplaneering ohutegureid ei mõjuta. Planeeringuga kavandatud tegevused ei mõjuta otseselt ega kaudselt ala säilimist. Meetmed ohtude vastu näha ette kaitsekorralduskavades ja vajadusel kajastada üldplaneeringutes. Oluline keskkonnamõju puudub.

**RAH000272 Paistu loodusala** Pindala, ha 53,5. Viljandi vallas. Olulisus: Paistu loodusala asub Viljandimaal. Ala asub Loodi looduspargi territooriumil. Paistu ürgoru taimestik on liigirikas - leidub sõnajalgtaimi ja 80 liiki samblaid, mille hulgas on haruldusi. Loodi põrguoru allikad ja ürgorg omavad

geoloogilist, hüdrogeoloogilist, maastikulist ja botaanilist riiklikku tähtsust. Lisaks alal heas seisus läänetaiga. Esinevad ka heas seisus silikaatsed paljandid koos nende lõhedes kasvava taimestuga (8220). Ohutegurid: Raieoht. Kehtib Loodi looduspargi kaitse-eeskiri.

Asustuse arengu suunamisega NATURA alale olulist mõju ei kaasne, kuivõrd uusi arendusi seal maakonnaplaneeringuga ette ei nähta. Teenuste ja töökohtade kättesaadavuse tagamisega ning teedevõrgu korrastamisega NATURA alale olulist mõju ei kaasne, kuivõrd uusi teid sinna maakonnaplaneeringuga ei kavandata. Ettevõtlusalade arendamisega NATURA alale olulist mõju ei kaasne, kuivõrd ettevõtlusalasid sinna maakonnaplaneeringuga ei kavandata. Elektrivarustuse tagamisega NATURA alale olulist mõju ei kaasne. Väärtuslike põllumaade sihipärase kasutamisega NATURA alale olulist mõju ei kaasne, kuivõrd maakonnaplaneeringuga sinna põllumaid ei kavandata. Loodusväärtuste ja roheline võrgustiku väärtustamisega olulist keskkonnamõju NATURA alale ei kaasne, on kaudne positiivne mõju. Riigikaitse vajaduste arvestamisega NATURA alale olulist keskkonnamõju ei kaasne. Tegevusi, mille tulemusena oluline keskkonnamõju ei ole välistatud, maakonnaplaneeringuga ei kavandata.

Maakonnaplaneering ohutegureid ei mõjuta. Planeeringuga kavandatud tegevused ei mõjuta otseselt ega kaudselt ala säilimist. Meetmed ohtude vastu näha ette kaitsekorralduskavades ja vajadusel kajastada üldplaneeringutes. Oluline keskkonnamõju puudub.

**RAH0000607 Palakmäe** loodusala Pindala, ha 138,8. Viljandimaaga piirnev osa Tarvastu vallas. Olulisus: Palakmäe loodusala asub Valgamaal ning selle piir Viljandimaa piiril. Ala kuulub Palakmäe hoiuala koosseisu, mille kaitse-eesmärk on jõgede ja ojade ning lamminiitide kaitse. Ala moodustavad Helme ja Õhne jõed ning Õhne jõeluht. Puude liituvus luhal 10-60%. Põõsad kogumikena 45%: paju (keskm 4,5m)+Lv+Ks. Kaldalt võsa raiutud. Vajaks niitmist ja võsaraiet. Suhteliselt tasane pinnas, kohati tarn - üldiselt niidetav. Lamminiitide looduskaitseline seisund ja esinduslikkus on üldjuhul hea. Alal pesitseb Kungi väike-konnakotkas. Ohutegurid: Vörsastumine. Märkused: Asub Valgamaal, Keskkonnaregistris on seos Viljandimaaga läbi piiri. Ühtlasi Palakmäe hoiuala.

Asustuse arengu suunamisega NATURA alale olulist mõju ei kaasne, kuivõrd uusi arendusi seal maakonnaplaneeringuga ette ei nähta. Teenuste ja töökohtade kättesaadavuse tagamisega ning teedevõrgu korrastamisega NATURA alale olulist mõju ei kaasne, kuivõrd uusi teid sinna maakonnaplaneeringuga ei kavandata. Ettevõtlusalade arendamisega NATURA alale olulist mõju ei kaasne, kuivõrd ettevõtlusalasid sinna maakonnaplaneeringuga ei kavandata. Elektrivarustuse tagamisega NATURA alale olulist mõju ei kaasne. Väärtuslike põllumaade sihipärase kasutamisega NATURA alale olulist mõju ei kaasne, kuivõrd maakonnaplaneeringuga sinna põllumaid ei kavandata. Loodusväärtuste ja roheline võrgustiku väärtustamisega olulist keskkonnamõju NATURA alale ei kaasne, on kaudne positiivne mõju. Riigikaitse vajaduste arvestamisega NATURA alale olulist keskkonnamõju ei kaasne. Tegevusi, mille tulemusena oluline keskkonnamõju ei ole välistatud, maakonnaplaneeringuga ei kavandata.

Maakonnaplaneering ohutegureid ei mõjuta. Planeeringuga kavandatud tegevused ei mõjuta otseselt ega kaudselt ala säilimist. Meetmed ohtude vastu näha ette kaitsekorralduskavades ja vajadusel kajastada üldplaneeringutes. Oluline keskkonnamõju puudub.

**RAH0000628 Parika loodusala** Pindala, ha 2197,4. Kolga-Jaani., Kõo, Suure-Jaani ja Viljandi vallas. Olulisus: Parika loodusala asub Viljandimaal (ala on ühtlasi ka linnuala). Ala kuulub Parika looduskaitseala koosseisu. Alal suur kuldkinga populatsioon, sealhulgas ka *Daphne mezereum* ja *Platanthera bifolia*. Samuti tegutsevad Parika rabas mitmed kaitsealused linnuliigi - *Aquila pomarina* (väike-konnakotkas), *Ciconia nigra* (must-toonekurg) ja *Tetrao urogallus* (metsis), lisaks *Anas*

*penelope* (viupart) ja *Circus pygargus* (soo-loorkull). *Anser fabalis* (rabahane) ja *Anser albifrons* (siir-laukahani) peatuvad sügisperioodil Parika rabal - isendite arv esimesel juhul 7000 ja teisel juhul 4000. Kõrge väärtusega on elupaigatüübid: siirde- ja õõtsiksood (7140) ja looduslikus seisundis rabad (7110). Teisel juhul on puisrabal sookased ja kidurad männid; taimestik on levinud sookail, kanarbik ja tupp-villpea. Olemas mõningane inimõju (sh kuivendus), kuid seoses Parika raba kaitsega kooslus säilib. Lisaks on heaga hinnatud rabametsad. Elupaigatüüp soostuvate ja soo-lehtmetsad (9080) on angervaksakaasik, kus lisaks 60-80 aastastele kaskedele ka haavad ja mõned kuused. Ala on künklik, kus sammaldunud mände ja lamapuitu; taimestik on suur kuldkinga populatsioon. Mõjutatud kuivenduskraavid. Hooldusraidega ala säilib. Ohutegurid: Suurt ala mõjutavad kuivendussüsteemid. Mitmel pool teostatud raideid. Maakonnaplaneeringuga ei kavandata kuivendusi piirkonnas. Kehtib Parika looduskaitseala kaitse-eeskiri.

Asustuse arengu suunamisega NATURA alale olulist mõju ei kaasne, kuivõrd uusi arendusi seal maakonnaplaneeringuga ette ei nähta. Teenuste ja töökohtade kättesaadavuse tagamisega ning teedevõrgu korrastamisega NATURA alale olulist mõju ei kaasne, kuivõrd uusi teid sinna maakonnaplaneeringuga ei kavandata. Ettevõtlusalade arendamisega NATURA alale olulist mõju ei kaasne, kuivõrd ettevõtlusalasid sinna maakonnaplaneeringuga ei kavandata. Elektrivarustuse tagamisega NATURA alale olulist mõju ei kaasne. Väärtuslike põllumaade sihipärase kasutamise NATURA alale olulist mõju ei kaasne, kuivõrd maakonnaplaneeringuga sinna põllumaid ei kavandata. Loodusväärtuste ja rohelise võrgustiku väärtustamisega olulist keskkonnamõju NATURA alale ei kaasne, on kaudne positiivne mõju. Riigikaitse vajaduste arvestamisega NATURA alale olulist keskkonnamõju ei kaasne. Tegevusi, mille tulemusena oluline keskkonnamõju ei ole välistatud, maakonnaplaneeringuga ei kavandata.

Maakonnaplaneering ohutegureid ei mõjuta. Planeeringuga kavandatud tegevused ei mõjuta otseselt ega kaudselt ala säilimist. Meetmed ohtude vastu näha ette kaitsekorralduskavades ja vajadusel kajastada üldplaneeringutes. Oluline keskkonnamõju puudub.

**RAH0000656 Pillu loodusala** Pindala, ha 25,3. Kõu vallas. Olulisus: Pillu loodusala asub Viljandimaal. Alal asub Pillu suur-konnakotka püsielupaik. Loodusdirektiivi elupaigatüüpidest esinevad alal hariliku kuusega (*Picea abies*) rohunditerikkad Fennoskandia metsad. Ohutegurid: Potentsiaalne raieoht. Asustuse arengu suunamisega NATURA alale olulist mõju ei kaasne, kuivõrd uusi arendusi seal maakonnaplaneeringuga ette ei nähta. Teenuste ja töökohtade kättesaadavuse tagamisega ning teedevõrgu korrastamisega NATURA alale olulist mõju ei kaasne, kuivõrd uusi teid sinna maakonnaplaneeringuga ei kavandata. Ettevõtlusalade arendamisega NATURA alale olulist mõju ei kaasne, kuivõrd ettevõtlusalasid sinna maakonnaplaneeringuga ei kavandata. Elektrivarustuse tagamisega NATURA alale olulist mõju ei kaasne. Väärtuslike põllumaade sihipärase kasutamise NATURA alale olulist mõju ei kaasne, kuivõrd maakonnaplaneeringuga sinna põllumaid ei kavandata. Loodusväärtuste ja rohelise võrgustiku väärtustamisega olulist keskkonnamõju NATURA alale ei kaasne, on kaudne positiivne mõju. Riigikaitse vajaduste arvestamisega NATURA alale olulist keskkonnamõju ei kaasne. Tegevusi, mille tulemusena oluline keskkonnamõju ei ole välistatud, maakonnaplaneeringuga ei kavandata.

Maakonnaplaneering ohutegureid ei mõjuta. Planeeringuga kavandatud tegevused ei mõjuta otseselt ega kaudselt ala säilimist. Meetmed ohtude vastu näha ette kaitsekorralduskavades ja vajadusel kajastada üldplaneeringutes. Oluline keskkonnamõju puudub. Kehtib püsielupaiga kaitse-eeskiri.

**RAH0000647 Päidre loodusala** Pindala, ha 43,3. Halliste ja Viljandi vallas. Olulisus: Päidre loodusala asub Viljandimaal. Ala kuulub Päidre must-toonekure püsielupaiga koosseisu. Must-toonekurg on I kategooria kaitsealune liik. Ala katab vanade loodusemetsade elupaigatüüp. Ohutegurid: Must-

toonekure häirimine. Märkused: Vanade loodusmetsade elupaigatüüp. Kehtib püsielupaiga kaitse-eeskiri.

Asustuse arengu suunamisega NATURA alale olulist mõju ei kaasne, kuivõrd uusi arendusi seal maakonnaplaneeringuga ette ei nähta. Teenuste ja töökohtade kättesaadavuse tagamisega ning teedevõrgu korrastamisega NATURA alale olulist mõju ei kaasne, kuivõrd uusi teid sinna maakonnaplaneeringuga ei kavandata. Ettevõtlusalade arendamisega NATURA alale olulist mõju ei kaasne, kuivõrd ettevõtlusalasid sinna maakonnaplaneeringuga ei kavandata. Elektrivarustuse tagamisega NATURA alale olulist mõju ei kaasne. Väärtuslike põllumaade sihipärase kasutamiseega NATURA alale olulist mõju ei kaasne, kuivõrd maakonnaplaneeringuga sinna põllumaid ei kavandata. Loodusväärtuste ja roheline võrgustiku väärtustamisega olulist keskkonnamõju NATURA alale ei kaasne, on kaudne positiivne mõju. Riigikaitse vajaduste arvestamisega NATURA alale olulist keskkonnamõju ei kaasne. Tegevusi, mille tulemusena oluline keskkonnamõju ei ole välistatud, maakonnaplaneeringuga ei kavandata.

Maakonnaplaneering ohutegureid ei mõjuta. Planeeringuga kavandatud tegevused ei mõjuta otseselt ega kaudselt ala säilimist. Meetmed ohtude vastu näha ette kaitsekorralduskavades ja vajadusel kajastada üldplaneeringutes. Oluline keskkonnamõju puudub.

**RAH0000004 Rubina loodusala** Pindala, ha 2108. Viljandimaal paiknev osa Karksi ja Tarvastu vallas. Olulisus: Ala kuulub viie olulisema ala hulka regioonis, mis on moodustatud Euroopa Liidus ohustatud (linnudirektiivi I lissasse kuuluva) liigi või alamliigi kaitseks - *Pandion haliaetus*. Teised olulised liigid (liigid, kelle arvukus tähtsal linnualal moodustab vähemalt 1% Eesti minimaalsest arvukusest, kelle arvukus on linnualal vähemalt 20 paari või kes omavad alal olulisi koondumiskohti) - *Cygnus cygnus*, *Falco columbarius*. Muud linnudirektiivi I lisa liigid - *Circus aeruginosus*, *Aquila pomarina*, *Bonasa bonasia*, *Tetrao tetrix*, *Tetrao urogallus*, *Grus grus*, *Pluvialis apricaria*, *Tringa glareola*, *Sterna hirundo*, *Lanius collurio*, *Dryocopus martius*. Ala väärtuslik maastikuliselt ja metsatüübiliselt (kohati loodusmetsailmeline). Olulistest liikidest kasvab soos *Goodyera repens* (roomav öövilge), Veisjärves elab *Misgurnus fossilis* (vähearvukalt). Lisaks *Ardea cinerea* (1-2 isendit), *Ciconia nigra* (0-1), *Cygnus cygnus* (1), *Anas penelope* (1-2), *Pandion haliaetus* (1), *Falco columbarius* (1), *Tringa nebularia* (1-2). Ohutegurid: Oht alale tuleneb võimalikust metsamajandusest. Suur kuivenduse mõju; kraavide likvideerimisel võtab taastumine aega. Kehtib Rubina looduskaitseala kaitse-eeskiri.

Asustuse arengu suunamisega NATURA alale olulist mõju ei kaasne, kuivõrd uusi arendusi seal maakonnaplaneeringuga ette ei nähta. Teenuste ja töökohtade kättesaadavuse tagamisega ning teedevõrgu korrastamisega NATURA alale olulist mõju ei kaasne, kuivõrd uusi teid sinna maakonnaplaneeringuga ei kavandata. Ettevõtlusalade arendamisega NATURA alale olulist mõju ei kaasne, kuivõrd ettevõtlusalasid sinna maakonnaplaneeringuga ei kavandata. Elektrivarustuse tagamisega NATURA alale olulist mõju ei kaasne. Väärtuslike põllumaade sihipärase kasutamiseega NATURA alale olulist mõju ei kaasne, kuivõrd maakonnaplaneeringuga sinna põllumaid ei kavandata. Loodusväärtuste ja roheline võrgustiku väärtustamisega olulist keskkonnamõju NATURA alale ei kaasne, on kaudne positiivne mõju. Riigikaitse vajaduste arvestamisega NATURA alale olulist keskkonnamõju ei kaasne. Tegevusi, mille tulemusena oluline keskkonnamõju ei ole välistatud, maakonnaplaneeringuga ei kavandata.

Maakonnaplaneeringuga ei kavandata kuivendusi piirkonnas. Maakonnaplaneering ohutegureid ei mõjuta. Planeeringuga kavandatud tegevused ei mõjuta otseselt ega kaudselt ala säilimist. Meetmed ohtude vastu näha ette kaitsekorralduskavades ja vajadusel kajastada üldplaneeringutes. Oluline keskkonnamõju puudub.

**RAH000268 Ruhijärve loodusala** Pindala, ha 87,6. Karksi vallas. Olulisus: Ruhijärve loodusala asub Viljandimaal. Ala kuulub Ruhijärve hoiuala koosseisu. Ruhijärve hoiuala kaitse-eesmärk on loodusdirektiivi elupaigatüübi – rohketoiteliste järvede (3150) ja hariliku hingi (*Cobitis taenia*) elupaikade kaitse. Järve esinduslikkus ja üldine looduskaitseline seisund on hea. Kaunis maastikuelement ning hea puhkuse- ja ujumiskoht. Ohutegurid: Sinivetikate õitsemine suvel, ümberkaudne põllumajandus suurendab järve rohketoitelisust. Ühtlasi Ruhijärve hoiuala.

Asustuse arengu suunamisega NATURA alale olulist mõju ei kaasne, kuivõrd uusi arendusi seal maakonnaplaneeringuga ette ei nähta. Teenuste ja töökohtade kättesaadavuse tagamisega ning teedevõrgu korrastamisega NATURA alale olulist mõju ei kaasne, kuivõrd uusi teid sinna maakonnaplaneeringuga ei kavandata. Ettevõtlusalade arendamisega NATURA alale olulist mõju ei kaasne, kuivõrd ettevõtlusalasid sinna maakonnaplaneeringuga ei kavandata. Elektrivarustuse tagamisega NATURA alale olulist mõju ei kaasne. Väärtuslike põllumaade sihipärase kasutamisega NATURA alale olulist mõju ei kaasne, kuivõrd maakonnaplaneeringuga sinna põllumaid ei kavandata. Loodusväärtuste ja roheline võrgustiku väärtustamisega olulist keskkonnamõju NATURA alale ei kaasne, on kaudne positiivne mõju. Riigikaitse vajaduste arvestamisega NATURA alale olulist keskkonnamõju ei kaasne. Tegevusi, mille tulemusena oluline keskkonnamõju ei ole välistatud, maakonnaplaneeringuga ei kavandata.

Maakonnaplaneering ohutegureid ei mõjuta. Planeeringuga kavandatud tegevused ei mõjuta otseselt ega kaudselt ala säilimist. Meetmed ohtude vastu näha ette kaitsekorralduskavades ja vajadusel kajastada üldplaneeringutes. Oluline keskkonnamõju puudub.

**RAH000260 Rutu loodusala** Pindala, ha 330,1. Viljandimaal paiknev osa Karksi vallas. Olulisus: Rutu loodusala asub Viljandimaal ning selle pindala on ca 330 ha. Ala kuulub Rutu maastikukaitseala koosseisu, mis on moodustatud Rutu mägede kaitseks. Need on Sakala kõrgustiku keerukama reljeefiga alad. Tegemist on esindusliku okasmetsaga oosidel. Kaitsealustest taimeliikidest esineb ainulehine soovalk (*Malaxis monophyllos*) II kat. Loodusdirektiivi elupaigatüüpidest esinevad alal okasmetsad oosidel või glatsiofluviaalsetel mõhnadel (9060). Nende esinduslikkus ja üldine looduskaitseline seisund on suurepärase. Ohutegurid: Kruusa kaevandamine. Kehtib Rutu maastikukaitseala kaitse-eeskiri.

Asustuse arengu suunamisega NATURA alale olulist mõju ei kaasne, kuivõrd uusi arendusi seal maakonnaplaneeringuga ette ei nähta. Teenuste ja töökohtade kättesaadavuse tagamisega ning teedevõrgu korrastamisega NATURA alale olulist mõju ei kaasne, kuivõrd uusi teid sinna maakonnaplaneeringuga ei kavandata. Siiski, Rutu maastikukaitseala piirneb olemasoleva Valga-Pärnu maantee ja selle servas on välja toodud roheline võrgustiku konfliktala. Nimetatud konflikt ei ohusta NATURA kaitse-eesmärki – elupaigatüübi ja kaitsealuse taimeliigi kaitse. Ettevõtlusalade arendamisega NATURA alale olulist mõju ei kaasne, kuivõrd ettevõtlusalasid sinna maakonnaplaneeringuga ei kavandata. Elektrivarustuse tagamisega NATURA alale olulist mõju ei kaasne. Väärtuslike põllumaade sihipärase kasutamisega NATURA alale olulist mõju ei kaasne, kuivõrd maakonnaplaneeringuga sinna põllumaid ei kavandata. Loodusväärtuste ja roheline võrgustiku väärtustamisega olulist keskkonnamõju NATURA alale ei kaasne, on kaudne positiivne mõju. Riigikaitse vajaduste arvestamisega NATURA alale olulist keskkonnamõju ei kaasne. Tegevusi, mille tulemusena oluline keskkonnamõju ei ole välistatud, maakonnaplaneeringuga ei kavandata.

Planeeringuga kavandatud tegevused ei mõjuta otseselt ega kaudselt ala säilimist. Meetmed ohtude vastu näha ette kaitsekorralduskavades ja vajadusel kajastada üldplaneeringutes. Oluline keskkonnamõju puudub.

**RAH000278 Saarlõe loodusala** Pindala, ha 1758,9. Viljandimaal paiknev osa Suure-Jaani vallas. Olulisus: Saarlõe loodusala asub Viljandi ning Järvamaal. Ala kuulub Saarlõe maastikukaitseala koosseisu. Kõrgelt on hinnatud kaks ala Saarlõel-Saarlõe-äärne veekaitsemets (Saarlõe vasakkallas Rassi külast allavoolu) ning n.ö Tõrvaaugu lahustükk ala kirdeosas. Esimesel juhul kuulub piirkond läänetaiga metsade elupaigatüüpi - tüüpidest domineerivad jänesekapsa, jänesekapsa-mustika ja mustika kasvukohatüüp (9010), leidub ka soostunud metsa (9080) ja kraavide läheduses kõdusood. Puistud enamasti keskealised, männi või kuuse, vähem kase domineerimisega. Metsades on tehtud harvendusraiet (paiguti ka lageraiet), kohati leidub põdrakahjustust. Ala huvipakkuv, kuna ümbritseb potentsiaalset vähi- ja forellijõge ning alal kasvab looduskaitsealuseid käpaliste liike. Tõrvaaugu lahustükk - domineerivad jänesekapsa ja jänesekapsa-mustika kasvukohatüübid (9010 hoiu- ja veekaitsemets). Mõnel poole märgatav kuivenduse mõju. Mets on enamasti vana, sageli häiludega. Alal kaitsealuseid taimeliike. Piirkond on inimtegevusest mõjutatud - tehtud on harvendusraiet, mõnel pool tekitatud risustust (alal asustus, sealhulgas metskond, mille lähedal prügilat). Ohutegurid: Vähemal või rohkemal määral mõju avaldanud kuivenduskraavid (mõju naabrusest), raided. Paiguti ala tihedalt asustatud. Kehtib Saarlõe maastikukaitseala kaitse-eeskiri.

Asustuse arengu suunamisega NATURA alale olulist mõju ei kaasne, kuivõrd uusi arendusi seal maakonnaplaneeringuga ette ei nähta. Teenuste ja töökohtade kättesaadavuse tagamisega ning teedevõrgu korrastamisega NATURA alale olulist mõju ei kaasne, kuivõrd uusi teid sinna maakonnaplaneeringuga ei kavandata. Ettevõtlusalade arendamisega NATURA alale olulist mõju ei kaasne, kuivõrd ettevõtlusalasid sinna maakonnaplaneeringuga ei kavandata. Elektrivarustuse tagamisega NATURA alale olulist mõju ei kaasne. Väärtuslike põllumaade sihipärase kasutamise ja NATURA alale olulist mõju ei kaasne, kuivõrd maakonnaplaneeringuga sinna põllumaid ei kavandata. Loodusväärtuste ja rohelise võrgustiku väärtustamisega olulist keskkonnamõju NATURA alale ei kaasne, on kaudne positiivne mõju. Riigikaitse vajaduste arvestamisega NATURA alale olulist keskkonnamõju ei kaasne. Tegevusi, mille tulemusena oluline keskkonnamõju ei ole välistatud, maakonnaplaneeringuga ei kavandata.

Maakonnaplaneering ohutegureid ei mõjuta. Planeeringuga kavandatud tegevused ei mõjuta otseselt ega kaudselt ala säilimist. Meetmed ohtude vastu näha ette kaitsekorralduskavades ja vajadusel kajastada üldplaneeringutes. Oluline keskkonnamõju puudub.

**RAH000608 Sanga loodusala** Pindala, ha 152,4. Viljandimaal paiknev osa Abja vallas. Olulisus: Sanga loodusala asub Pärnumaal ning osaliselt Viljandimaal. Ala kuulub Sanga looduskaitseala koosseisu. Sanga looduskaitseala eesmärkideks on: 1) musträhni (*Dryocopus martius*), laanepüü (*Bonasa bonasia*) kaitse; 2) vanade loodusemetsade (9010\*) kaitse; 3) sulgja õhiku (*Neckera pennata*) ja hariliku kopsusambliku (*Lobaria pulmonaria*) (III kat) kaitse. Alal on samuti must-toonekure (I kat) ja kanakulli (II kat) pesitsusala. Vanade loodusemetsade esinduslikkus on suurepärane (detailne iseloomustus: 2HB2KS2LM1SR+MA+VA.max>100(80) Üksikud, järelk ku,ks,hb,va,sa,lm. Alusm sarapuu, pihlakas. Häilud. Osal vanad puud välja raiutud-hooldusraie 5%. Alustaim liigirikas-naistesõnajalg, laiuv sõnajalg, koldnõges, jänesekapsas, roomav tulikas, kattedkold, karukold jne). Ohutegurid: Potentsiaalne raieoht. Kehtib Sanga looduskaitseala kaitse-eeskiri.

Asustuse arengu suunamisega NATURA alale olulist mõju ei kaasne, kuivõrd uusi arendusi seal maakonnaplaneeringuga ette ei nähta. Teenuste ja töökohtade kättesaadavuse tagamisega ning teedevõrgu korrastamisega NATURA alale olulist mõju ei kaasne, kuivõrd uusi teid sinna maakonnaplaneeringuga ei kavandata. Ettevõtlusalade arendamisega NATURA alale olulist mõju ei kaasne, kuivõrd ettevõtlusalasid sinna maakonnaplaneeringuga ei kavandata. Elektrivarustuse

tagamisega NATURA alale olulist mõju ei kaasne. Väärtuslike põllumaade sihipärase kasutamisega NATURA alale olulist mõju ei kaasne, kuivõrd maakonnaplaneeringuga sinna põllumaid ei kavandata. Loodusväärtuste ja roheline võrgustiku väärtustamisega olulist keskkonnamõju NATURA alale ei kaasne, on kaudne positiivne mõju. Riigikaitse vajaduste arvestamisega NATURA alale olulist keskkonnamõju ei kaasne. Tegevusi, mille tulemusena oluline keskkonnamõju ei ole välistatud, maakonnaplaneeringuga ei kavandata.

Maakonnaplaneering ohutegureid ei mõjuta. Planeeringuga kavandatud tegevused ei mõjuta otseselt ega kaudselt ala säilimist. Meetmed ohtude vastu näha ette kaitsekorralduskavades ja vajadusel kajastada üldplaneeringutes. Oluline keskkonnamõju puudub.

**RAH000273 Sinialliku loodusala** Pindala, ha 99,3. Viljandi vallas. Olulisus: Sinialliku loodusala asub Viljandimaal. Ala kuulub osaliselt Loodi looduspargi koosseisu. Alal asub ooside vaheline Sinialliku järv ja hooldatav lamminiit oma väärtuslike elukooslustega. Ala läbib Sinialliku oja. Loodusdirektiivi elupaigatüüpidest esineb siin läänetaigat (9010), Fennoskandia madalsoo- ja lodumetsi (9080), hariliku kuusega (*Picea abies*) rohunditerikkad Fennoskandia metsi (9050), siirdesoo- ja rabametsi (91D0). Sinialliku järv kuulub penikeele- ja kilbukakooslustega (*Magnopotamion* ja *Hydrocharition*) looduslikult rohketoiteliste järvede elupaigatüüpi (3150). Samuti esineb alal vähesel määral põhjamaiseid lamminiite (6450). Tegemist on väärtuslike metsaelupaiga tüüpidega. Sinialliku järve esinduslikkus ja looduskaitseline seisund on samuti hea. Ohutegurid: Vösastumine, kuivenduse kaugmõju alale ja raieoht. Kehtib Loodi looduspargi kaitse-eeskiri.

Asustuse arengu suunamisega NATURA alale olulist mõju ei kaasne, kuivõrd uusi arendusi seal maakonnaplaneeringuga ette ei nähta. Teenuste ja töökohtade kättesaadavuse tagamisega ning teedevõrgu korrastamisega NATURA alale olulist mõju ei kaasne, kuivõrd uusi teid sinna maakonnaplaneeringuga ei kavandata. Ettevõtlusalade arendamisega NATURA alale olulist mõju ei kaasne, kuivõrd ettevõtlusalasid sinna maakonnaplaneeringuga ei kavandata. Elektrivarustuse tagamisega NATURA alale olulist mõju ei kaasne. Väärtuslike põllumaade sihipärase kasutamisega NATURA alale olulist mõju ei kaasne, kuivõrd maakonnaplaneeringuga sinna põllumaid ei kavandata. Loodusväärtuste ja roheline võrgustiku väärtustamisega olulist keskkonnamõju NATURA alale ei kaasne, on kaudne positiivne mõju. Riigikaitse vajaduste arvestamisega NATURA alale olulist keskkonnamõju ei kaasne. Sinialliku on maakonnaplaneeringus kavandatud ka puhkealana, puhketegevuste ja külastuskoormuse kavandamisel tuleb arvestada vajadusega NATURA kaitse-eesmärkide täitmiseks. Tegevusi, mille tulemusena oluline keskkonnamõju ei ole välistatud, maakonnaplaneeringuga ei kavandata.

Maakonnaplaneeringuga ei kavandata kuivendusi piirkonnas. Planeeringuga kavandatud tegevused ei mõjuta otseselt ega kaudselt ala säilimist. Meetmed ohtude vastu näha ette kaitsekorralduskavades ja vajadusel kajastada üldplaneeringutes. Oluline keskkonnamõju puudub.

**RAH000550 Soomaa loodusala** Pindala, ha 40240,2. Viljandimaal paiknev osa Kõpus, Suure-Jaani ja Viljandi vallas. Olulisus: Soomaa loodusala (ühtlasi ka linnuala) asub Viljandi ja Pärnumaal ning kuulub Soomaa rahvuspargi koosseisu. Soomaa rahvuspark, hiiglasuur Kesk-Eesti soode ala, on loodud Vahe-Eesti lõunaosa ulatusliku loodusmaastiku - suurte soode, lamminiitide ja lammimetsade kaitseks. Soomaal leidub mitmeid Eestis haruldaseks jäänud lammimetsi. Alale jääb hulgaliselt I kategooria liikide pesitsuspaiku (kaljukotkas, väike-konnakotkas, must-toonekurg, lendorav). Soomaal elab 45 liiki imetajaid, linde on registreeritud üle 160 liigi. Ka jõed on kalarikkad (17 liiki). Soomaa rahvuspark on ka rahvusvahelise tähtsusega märgala (Ramsari ala). Ala on suure ornitoloogilise, geobotaanilise ja geomorfoloogilise tähtsusega. Kõige paremini säilinud lammi puisniit on Halliste niit. Suured rabad on praktiliselt puutumatud. Leidub ka vanametsa alasid. Kuresoo raba lõunaservas asub unikaalne

puudega kaetud kõrge rabanõlv. 50-100 meetril on turvas 6-8 meetri paksune. Alale koguneb regulaarselt olulisel arvul globaalselt ohustatud liike või teisi globaalse kaitseväärtusega liike - *Crex crex*, samuti koguneb alale vähemalt 1% Euroopa Liidu ohustatud liigi rändetee või Euroopa Liidu populatsioonist - *Cygnus columbianus*, *Grus grus*. Ala kuulub viie olulisema ala hulka regioonis, mis on moodustatud Euroopa Liidus ohustatud liigi või alamliigi kaitseks - *Ciconia nigra*, *Cygnus cygnus*, *Circus pygargus*, *Aquila pomarina*, *Aquila chrysaetos*, *Pluvalis apricaria*, *Gallinago media*, *Tringa glareola*, *Aegolius funereus*, *Caprimulgus europaeus*, *Luscinia svecica*. Teised olulised liigid (liigid, kelle arvukus tähtsal linnualal moodustab vähemalt 1% Eesti minimaalsest arvukusest, kelle arvukus on linnualal vähemalt 20 paari või kes omavad alal olulisi koondumiskohti) - *Anas crecca*, *Anas platyrhynchos*, *Bucephala clangula*, *Falco columbarius*, *Lagopus lagopus*, *Tetrao tetrix*, *Tetrao urogallus*, *Grus grus*, *Vanellus vanellus*, *Lymnocyptes minimus*, *Numenius phaeopus*, *Tringa totanus*, *Tringa nebularia*, *Columba oenas*, *Asio flammeus*, *Picus viridis*, *Lanius collurio*, *Lanius excubitor*. Muud linnudirektiivi I lisa liigid on: *Podiceps auritus*, *Ciconia ciconia*, *Pernis apivorus*, *Circus aeruginosus*, *Bonasa bonasia*, *Porzana porzana*, *Bubo bubo*, *Glauclidium passerinum*, *Strix uralensis*, *Alcedo atthis*, *Picus canus*, *Dryocopus martius*, *Dendrocopos leucotos*, *Picoides tridactylus*, *Sylvia nisoria*, *Ficedula parva*. Ohutegurid: Ohud - maakasutuse vähenemine, metsamajandus, puhkemajandus. Kehtib Soomaa rahvuspargi kaitse-eeskiri.

Asustuse arengu suunamisega NATURA alale olulist mõju ei kaasne, kuivõrd uusi arendusi seal maakonnaplaneeringuga ette ei nähta. Teenuste ja töökohtade kättesaadavuse tagamisega ning teedevõrgu korrastamisega NATURA alale olulist mõju ei kaasne, kuivõrd uusi teid sinna maakonnaplaneeringuga ei kavandata. Ettevõtlusalade arendamisega NATURA alale olulist mõju ei kaasne, kuivõrd ettevõtlusalasid sinna maakonnaplaneeringuga ei kavandata. Elektrivarustuse tagamisega NATURA alale olulist mõju ei kaasne. Väärtuslike põllumaade sihipärase kasutamisega NATURA alale olulist mõju ei kaasne, kuivõrd maakonnaplaneeringuga sinna põllumaid ei kavandata. Loodusväärtuste ja roheline võrgustiku väärtustamisega olulist keskkonnamõju NATURA alale ei kaasne, on kaudne positiivne mõju. Riigikaitse vajaduste arvestamisega NATURA alale olulist keskkonnamõju ei kaasne. Soomaa on ka puhkeala, puhketegevuste ja külastuskoormuse kavandamisel tuleb arvestada vajadusega NATURA kaitse-eesmärkide täitmiseks. Tegevusi, mille tulemusena oluline keskkonnamõju ei ole välistatud, maakonnaplaneeringuga ei kavandata. Elektriparitu arendamise puhul teostada NATURA hindamine, et välistada kaitseväärtuste võimalik kahjustamine.

Maakonnaplaneering ohutegureid ei mõjuta. Planeeringuga kavandatud tegevused ei mõjuta otseselt ega kaudselt ala säilimist. Meetmed ohtude vastu näha ette kaitsekorralduskavades ja vajadusel kajastada üldplaneeringutes. Oluline keskkonnamõju puudub.

**RAH000277 Teringi loodusala** Pindala, ha 322,4. Karksi vallas. Olulisus: Teringi loodusala asub Viljandimaal ning kuulub Teringi maastikukaitseala koosseisu. Ala hõlmab endas Teringi (Alatsi) sood ja Alatsi järve ning neid ümbritsevad metsi. Teringi maastikukaitseala on kaitse alla võetud eriilmelise soo-ja metsamaastiku ning sealsete taimekoosluste kaitseks. Alal leidub kaitsealuste liikide, metsise ja tedre mängu- ning pesapaiku. Ala kaitse-eesmärgiks on samuti loodusdirektiivi elupaigatüüpide - soostuvate ja soo-lehtmetsade, huumustoiteliste järvede ja järvikute, rabade, siirde- ja õõtsiksoode ning vanade loodusemetsade, kaitse. Elupaigatüüpide üldine looduskaitseline seisund on hea kuni suurepärase. Alatsi järv elupaigatüübina, ei ole kõige esinduslikum. Ohutegurid: Kuivendamise kaugmõju alale. Kehtib Teringi maastikukaitseala kaitse-eeskiri.

Asustuse arengu suunamisega NATURA alale olulist mõju ei kaasne, kuivõrd uusi arendusi seal maakonnaplaneeringuga ette ei nähta. Teenuste ja töökohtade kättesaadavuse tagamisega ning

teedevõrgu korrastamisega NATURA alale olulist mõju ei kaasne, kuivõrd uusi teid sinna maakonnaplaneeringuga ei kavandata. Ettevõtlusalade arendamisega NATURA alale olulist mõju ei kaasne, kuivõrd ettevõtlusalasid sinna maakonnaplaneeringuga ei kavandata. Elektrivarustuse tagamisega NATURA alale olulist mõju ei kaasne. Väärtuslike põllumaade sihipärase kasutamisega NATURA alale olulist mõju ei kaasne, kuivõrd maakonnaplaneeringuga sinna põllumaid ei kavandata. Loodusväärtuste ja rohelise võrgustiku väärtustamisega olulist keskkonnamõju NATURA alale ei kaasne, on kaudne positiivne mõju. Riigikaitse vajaduste arvestamisega NATURA alale olulist keskkonnamõju ei kaasne. Tegevusi, mille tulemusena oluline keskkonnamõju ei ole välistatud, maakonnaplaneeringuga ei kavandata.

Maakonnaplaneering ohutegureid ei mõjuta. Planeeringuga kavandatud tegevused ei mõjuta otseselt ega kaudselt ala säilimist. Meetmed ohtude vastu näha ette kaitsekorralduskavades ja vajadusel kajastada üldplaneeringutes. Oluline keskkonnamõju puudub.

**RAH0000264 Tilli loodusala** Pindala, ha 6,3. Viljandi vallas. Olulisus: Tilli loodusala asub Viljandimaal Loodi looduspargi territooriumil. Ala koosneb kahest lahustükist, mis ümbritsevad Rõika e Rõikjärve ja Tillijärv e Pirmastu järve. Alal asuvad väärtuslikud järvede ja kadastike elupaigad. Kadastikkude esinduslikkus on suurepärase. Järved on samuti hea esinduslikkusega ning hea looduskaitse seisundiga. Ohutegurid: Eutrofeerumine. Kehtib Loodi looduspargi kaitse-eeskiri.

Maakonnaplaneering ohutegureid ei mõjuta. Planeeringuga kavandatud tegevused ei mõjuta otseselt ega kaudselt ala säilimist. Meetmed ohtude vastu näha ette kaitsekorralduskavades ja vajadusel kajastada üldplaneeringutes. Oluline keskkonnamõju puudub.

**RAH0000267 Tännasilma loodusala** Pindala, ha 113,6. Viljandi vallas. Olulisus: Tännasilma loodusala asub Viljandimaal ning kuulub Võrtsjärve hoiuala koosseisu. Ala on ühtlasi ka linnuala. Kaitsealustest liikidest esineb alal kalakotkast ja must-toonekurge (I kat); taimedest tumepunast neiuvaipa (*Epipactis helleborine*) (III kat). Küllalt hästi on säilinud lamminiidud koos liigirikka metsaga. Ala on võsastumas, kuna puudub regulaarne niitmine. Alal on looduslikku „keskealist“ kase-kuuse metsa, vähesel määral ka musta leppa. Palju on lamapuitu. Hinnang loodusdirektiivi elupaigatüüpide järgi: Põhjamaised lamminiidud (6450) - niitmine lõpetatud rohkem kui kümme aastat tagasi ja seepärast võsastumas, kuid kuna tegemist väärtusliku maastikuga, tasuks uuesti ala majandama hakata (seisund paraneks kiiresti); Aas-rebasesaba (*Alopecurus pratensis*) ja ürt-punanupuga (*Sanguisorba officinalis*) madalikuniidud (6510) - maastik väärtuslik, kuid majandamata 4-10 a. Ohutegurid: Niite pole aastaid majandatud. Majandamisel seisund paraneks kiiresti (kuid probleem võib olla talunike vähesus).

Asustuse arengu suunamisega NATURA alale olulist mõju ei kaasne, kuivõrd uusi arendusi seal maakonnaplaneeringuga ette ei nähta. Teenuste ja töökohtade kättesaadavuse tagamisega ning teedevõrgu korrastamisega NATURA alale olulist mõju ei kaasne, kuivõrd uusi teid sinna maakonnaplaneeringuga ei kavandata. Ettevõtlusalade arendamisega NATURA alale olulist mõju ei kaasne, kuivõrd ettevõtlusalasid sinna maakonnaplaneeringuga ei kavandata. Elektrivarustuse tagamisega NATURA alale olulist mõju ei kaasne. Väärtuslike põllumaade sihipärase kasutamisega NATURA alale olulist mõju ei kaasne, kuivõrd maakonnaplaneeringuga sinna põllumaid ei kavandata. Loodusväärtuste ja rohelise võrgustiku väärtustamisega olulist keskkonnamõju NATURA alale ei kaasne, on kaudne positiivne mõju. Riigikaitse vajaduste arvestamisega NATURA alale olulist keskkonnamõju ei kaasne. Tegevusi, mille tulemusena oluline keskkonnamõju ei ole välistatud, maakonnaplaneeringuga ei kavandata.

Maakonnaplaneering ohutegureid ei mõjuta. Planeeringuga kavandatud tegevused ei mõjuta otseselt ega kaudselt ala säilimist. Meetmed ohtude vastu näha ette kaitsekorralduskavades ja vajadusel kajastada üldplaneeringutes. Oluline keskkonnamõju puudub.

**RAH000237 Tüdre loodusala** Pindala, ha 1846,8. Viljandimaal paiknev osa Karksi vallas. Olulisus: Tüdre loodusala asub Läti piiri ääres Valga- ja Viljandimaal ning kuulub Tüdre looduskaitseala koosseisu. Kaitseala loodi 1999 a. soometsamaastiku ja sealsete koosluste loodusliku arengu kaitseks. Kaitsealustest liikidest esineb alal kalakotkast (I kat), metsist, laanerähni (II kat) ja taiga peenpoorikut (III kat). Piirkonna metsad on soised, sealsed kooslused kuuluvad madalsoometsa tüübirühma. Koosluse kujunemisel on oluline osa olnud kobraste poolt ülespaisutatud Tüdre oja tekitatud veerepiimil. Elupaikade kvaliteet kirjeldatuna loodusdirektiivi elupaigatüüpide järgi: Looduslikult rohketoiteline järv (3150) - looduslik metsajärv, mis on kena ja puhkemajandusest puutumatu; Vana loodumets (9010) - enamjaolt keskmise väärtusega segametsad, kus puistus domineerib mänd, järgneb kuusk ja kask. Vanus varieerub - maksimaalselt 150, keskmine 80 a. Üksikutes piirkondades kuivenduse mõju; Vanade laialehine mets (9020) - naadi-salu elupaigatüüp. Peaaegu kõrge väärtusega metsa puistu liigiline koosseis - kõige enam haaba, vähemal määral kask ja kuuske; haava vanus 70-80 a, maksimaalselt 100 a. Järelkasvu moodustavad kuusk, haab, kask, vaher, saar, pärn; alusmetsa sarapuu, pihlakas, paakspuu, paju; Rohunditerikas kuusik (9050) - naadi-salu ja jänese kapsa-laane tüüpi kuuse ja lehtpuude segamets. Vanus maksimaalselt 120 a. Järelkasv keskmine - kuuse, pärna ja kase näol. Alusmetsa moodustab paakspuu, pihlakas ja toomingas; Soostuv ja soo-lehtmets (9080) - tegemist on soostunud lodu ja kõdusoo saluga. Metsa puistu ja väärtus piirkonniti varieerub. Mõnel pool kuivenduse mõju. Ohutegurid: Kuivendamise kaugmõju. Kehtib Tüdre looduskaitseala kaitse-eeskiri.

Asustuse arengu suunamisega NATURA alale olulist mõju ei kaasne, kuivõrd uusi arendusi seal maakonnaplaneeringuga ette ei nähta. Teenuste ja töökohtade kättesaadavuse tagamisega ning teedevõrgu korrastamisega NATURA alale olulist mõju ei kaasne, kuivõrd uusi teid sinna maakonnaplaneeringuga ei kavandata. Ettevõtlusalade arendamisega NATURA alale olulist mõju ei kaasne, kuivõrd ettevõtlusalasid sinna maakonnaplaneeringuga ei kavandata. Elektrivarustuse tagamisega NATURA alale olulist mõju ei kaasne. Väärtuslike põllumaade sihipärase kasutamise ja NATURA alale olulist mõju ei kaasne, kuivõrd maakonnaplaneeringuga sinna põllumaid ei kavandata. Loodusväärtuste ja roheline võrgustiku väärtustamisega olulist keskkonnamõju NATURA alale ei kaasne, on kaudne positiivne mõju. Riigikaitse vajaduste arvestamisega NATURA alale olulist keskkonnamõju ei kaasne. Tegevusi, mille tulemusena oluline keskkonnamõju ei ole välistatud, maakonnaplaneeringuga ei kavandata.

Maakonnaplaneeringuga ei kavandata kuivendusi piirkonnas. Maakonnaplaneering ohutegureid ei mõjuta. Planeeringuga kavandatud tegevused ei mõjuta otseselt ega kaudselt ala säilimist. Meetmed ohtude vastu näha ette kaitsekorralduskavades ja vajadusel kajastada üldplaneeringutes. Oluline keskkonnamõju puudub.

**RAH000494 Viljandi loodusala** Pindala, ha 156,2. Viljandi linnas. Olulisus: Viljandi looduslaks on Viljandi maastikukaitsealal asuv 155,7 ha suurune looduslik järv. Järves elab lisaks tavaliikidele ka kaitsealune kalaliik *Misgurnus fossilis* (vingerjas). Ohutegurid: Reostusohu Viljandi linnast. Kehtib Viljandi maastikukaitseala kaitse-eeskiri.

Asustuse arengu suunamisega NATURA alale olulist mõju ei kaasne, kuivõrd uusi arendusi seal maakonnaplaneeringuga ette ei nähta. Teenuste ja töökohtade kättesaadavuse tagamisega ning teedevõrgu korrastamisega NATURA alale olulist mõju ei kaasne, kuivõrd uusi teid sinna maakonnaplaneeringuga ei kavandata. Ettevõtlusalade arendamisega NATURA alale olulist mõju ei

kaasne, kuivõrd ettevõtlusalasid sinna maakonnaplaneeringuga ei kavandata. Elektrivarustuse tagamisega NATURA alale olulist mõju ei kaasne. Väärtuslike põllumaade sihipärase kasutamisega NATURA alale olulist mõju ei kaasne, kuivõrd maakonnaplaneeringuga sinna põllumaid ei kavandata. Loodusväärtuste ja roheline võrgustiku väärtustamisega olulist keskkonnamõju NATURA alale ei kaasne, on kaudne positiivne mõju. Riigikaitse vajaduste arvestamisega NATURA alale olulist keskkonnamõju ei kaasne. Tegevusi, mille tulemusena oluline keskkonnamõju ei ole välistatud, maakonnaplaneeringuga ei kavandata. Maakonnaplaneering tõdeb, et ei ole välistatud Viljandi järve kasutamine sõudestaadionina. Järve kasutatakse sõudmiseks ka praegu, keskuse arendamisel võimalike ehitustööde puhul tuleb teostada NATURA hindamine, et välistada kaitsealuse kalaliigi vingerja ohustamine.

Maakonnaplaneering ohutegureid ei mõjuta. Planeeringuga kavandatud tegevused ei mõjuta otseselt ega kaudselt ala säilimist. Meetmed ohtude vastu näha ette kaitsekorralduskavades ja vajadusel kajastada üldplaneeringutes. Oluline keskkonnamõju puudub.

**RAH0000595 Võrtsjärve loodusala** Pindala, ha 29737. Viljandimaaga piirnev osa Kolga-Jaani, Tarvastu ja Viljandi vallas. Olulisus: Võrtsjärve piirkond on suurimaid hanede koondumiskohti Kesk- ja Ida-Eestis (5000-6000 rabahane ja suur-laukahane). Alal esinevad loodusdirektiivis nimetatud olulised elupaigatüübid nagu looduslikult rohketoimeline järv, jõed ja ojad, lamminiidud jne. Võrtsjärve mõjutab tugevalt inimtegevus ning oluliseks probleemiks on eutrofeerumine. Ohutegurid: Eutrofeerumine. Kehtib Viljandi maastikukaitseala kaitse-eeskiri. Ühtlasi Võrtsjärve hoiuala.

Asustuse arengu suunamisega NATURA alale olulist mõju ei kaasne, kuivõrd uusi arendusi seal maakonnaplaneeringuga ette ei nähta. Teenuste ja töökohtade kättesaadavuse tagamisega ning teedevõrgu korrastamisega NATURA alale olulist mõju ei kaasne, kuivõrd uusi teid sinna maakonnaplaneeringuga ei kavandata. Ettevõtlusalade arendamisega NATURA alale olulist mõju ei kaasne, kuivõrd ettevõtlusalasid sinna maakonnaplaneeringuga ei kavandata. Elektrivarustuse tagamisega NATURA alale olulist mõju ei kaasne. Väärtuslike põllumaade sihipärase kasutamisega NATURA alale olulist mõju ei kaasne, kuivõrd maakonnaplaneeringuga sinna põllumaid ei kavandata. Loodusväärtuste ja roheline võrgustiku väärtustamisega olulist keskkonnamõju NATURA alale ei kaasne, on kaudne positiivne mõju. Riigikaitse vajaduste arvestamisega NATURA alale olulist keskkonnamõju ei kaasne. Tegevusi, mille tulemusena oluline keskkonnamõju ei ole välistatud, maakonnaplaneeringuga ei kavandata.

Maakonnaplaneering ohutegureid ei mõjuta. Planeeringuga kavandatud tegevused ei mõjuta otseselt ega kaudselt ala säilimist. Meetmed ohtude vastu näha ette kaitsekorralduskavades ja vajadusel kajastada üldplaneeringutes. Oluline keskkonnamõju puudub.

**RAH0000270 Õisu loodusala** Pindala, ha 595,5. Halliste ja Karksi vallas. Olulisus: Õisu loodusala asub Viljandimaal. Ala kuulub Õisu maastikukaitseala koosseisu. Ala on väärtuslik tervikuna - lamminiit põhjaosas ja salu- kui ka laane- ning kõdusoometsad. Sakala kõrgustiku keskosas madalas Rimmu ürgorus asuva vaheldusrikka maastikukaitseala moodustavad Õisu mõisapark, Õisu jõeorg ning Õisu järv ja seda ümbritsevad luhad. Kaitsealustest taimeliikidest esineb harilik kobarpea, väike vesikupp, balti sõrmkäpp, kaunis kuldking jt. Kaitsealustest linnu- ja loomaliikidest leidub valgeselg-kirjurähni, rukkirääku, kassikakku, kalakotkast, merikotkast. Geoloogilistest objektidest vääriavad tähelepanu keskdevoni punase liivakivi paljandid, jõeorg ja rändrahnud. Mõisa parkmetsa jäänukina kasvab põliseid tammi, saari ja vahtraid. Vanade pargipuude õõnsustes elavad nahkhiired, järves leidub haruldast rohevetikat järvepalli. Ohutegurid: Mõju avaldavad kuivenduskraavid. Niit angervaksastub ja võsastub - vajab hooldust (niitmist ja võsaraiet). Kehtib Õisu maastikukaitseala kaitse-eeskiri.

Asustuse arengu suunamisega NATURA alale olulist mõju ei kaasne, kuivõrd uusi arendusi seal maakonnaplaneeringuga ette ei nähta. Teenuste ja töökohtade kättesaadavuse tagamisega ning teedevõrgu korrastamisega NATURA alale olulist mõju ei kaasne, kuivõrd uusi teid sinna maakonnaplaneeringuga ei kavandata. Ettevõtlusalade arendamisega NATURA alale olulist mõju ei kaasne, kuivõrd ettevõtlusalasid sinna maakonnaplaneeringuga ei kavandata. Elektrivarustuse tagamisega NATURA alale olulist mõju ei kaasne. Väärtuslike põllumaade sihipärase kasutamisega NATURA alale olulist mõju ei kaasne, kuivõrd maakonnaplaneeringuga sinna põllumaid ei kavandata. Loodusväärtuste ja rohelise võrgustiku väärtustamisega olulist keskkonnamõju NATURA alale ei kaasne, on kaudne positiivne mõju. Riigikaitse vajaduste arvestamisega NATURA alale olulist keskkonnamõju ei kaasne. Tegevusi, mille tulemusena oluline keskkonnamõju ei ole välistatud, maakonnaplaneeringuga ei kavandata.

Maakonnaplaneeringuga ei kavandata kuivendusi piirkonnas. Maakonnaplaneering ohutegureid ei mõjuta. Planeeringuga kavandatud tegevused ei mõjuta otseselt ega kaudselt ala säilimist. Meetmed ohtude vastu näha ette kaitsekorralduskavades ja vajadusel kajastada üldplaneeringutes. Oluline keskkonnamõju puudub.

NATURA eelhindamise kokkuvõte.

Asustuse arengu suunamisega ühelegi NATURA alale olulist mõju ei kaasne, kuivõrd uusi arendusi seal maakonnaplaneeringuga ette ei nähta. Teenuste ja töökohtade kättesaadavuse tagamisega ning teedevõrgu korrastamisega ühelegi NATURA alale olulist mõju ei kaasne, kuivõrd uusi teid sinna maakonnaplaneeringuga ei kavandata. Ettevõtlusalade arendamisega NATURA alale olulist mõju ei kaasne, kuivõrd ettevõtlusalasid sinna maakonnaplaneeringuga ei kavandata. Elektrivarustuse tagamisega ühelegi NATURA alale olulist mõju ei kaasne. Väärtuslike põllumaade sihipärase kasutamisega NATURA alale olulist mõju ei kaasne, kuivõrd maakonnaplaneeringuga sinna põllumaid ei kavandata. Loodusväärtuste ja rohelise võrgustiku väärtustamisega olulist keskkonnamõju ühelegi NATURA alale ei kaasne, on kaudne positiivne mõju. Riigikaitse vajaduste arvestamisega ühelegi NATURA alale olulist keskkonnamõju ei kaasne. Tegevusi, mille tulemusena oluline keskkonnamõju ei ole välistatud, maakonnaplaneeringuga ühelgi NATURA alal ei kavandata. Seotud muud arengukavad (üldplaneeringud) peavad järgima maakonnaplaneeringuga seatud suuniseid, sellisel juhul ei ole ette näha võimaliku olulise keskkonnamõjuga tegevusi ka nende puhul.

Maakonnaplaneeringuga ei kavandata kaitsealade praegust olukorda ja kaitsereežiimi muutvaid tegevusi, puuduvad ka olulisi mõjusid kaasa tuua võivad kaudsed tegurid, seega puudub vajadus asjakohaseks NATURA hindamiseks.

#### 4.6.2 Looduskaitse

Loodusväärtuste hoidmiseks on Viljandimaal Keskkonnaregistri andmetel (seisuga 20.05.2016) 74 kaitseala, kaheksa hoiuala (neist kolm on seotud Võrtsjärvega, Palakmäe paikneb tervikuna Valgamaal ning on seotud Viljandi maakonnaga üksnes piiril ja Kikepera asub samuti suuremas osas Pärnumaal, mistõttu võib kohata ka väidet, et Viljandi maakonnas on 4 hoiuala – Võrtsjärve 3 tk, Kariste järve, Lepakose ja Ruhijärve hoiualad ) ja 124 püsielupaika. Viljandi maakonnas on 20 kaitsealust parki, millele lisandub viis parki kaitsealade koosseisus. Kaitstava looduse üksikobjektidena on Viljandimaal kaitse all 54 põlispuud, 10 puudegruppi, 24 rahnu, rändrahnud ja kivi(külvi) ning 6 pinnavormi – koobast ja paljandit ning 3 allikat, kokku 97. Maakonnas on 302 vääriselupaika ja 1839 kaitsealuse liigi leiukohta. Maakonnas on ka 6 NATURA linnuala, 32 NATURA

Viljandimaa Maakonnaplaneeringu strateegilise keskkonnamõju hindamine, aruanne.

loodusala ning 2 RAMSARI ala. EELISes on Viljandi maakonnas ka 6 IBA ala. Paljud alad on ülekattega ning kuuluvad mitme kaitsekategooria alla.

Suuremad kaitsealad peale rahvusvaheliste alade nimekirjas käsitletute on veel Navesti maastikukaitseala, Lehtsaare, Kalbuse, Raudna looduskaitseala, Loodi looduspark, Sürgavere, Raudsepa, Tarvastu, Kõpu pargid.

Maakonnas on ka mõned lõhejõed: Raudna, Sinihalliku, Loodi ja Pöogle ojad ning kaitsealuste karpkalaliste tõugja, hingi ja vingerja elupaigad. Need on planeeringus kajastatud.

Vääriselupaigad asuvad enamasti kas asustamata või väga hõredalt asustatud piirkondades.

Asustuse arengu suunamisega loodusväärtuste säilimisele ja elurikkusele olulist mõju ei kaasne. Teenuste ja töökohtade kättesaadavuse tagamisega ning teedevõrgu korrastamisega loodusväärtuste säilimisele ja elurikkusele olulist mõju ei kaasne, kuna maakonnaplaneeringu alusel uusi teid ei rajata. Ettevõtlusalade arendamisega loodusväärtuste säilimisele ja elurikkusele olulist mõju ei kaasne, kuivõrd ettevõtlusalasid nähakse olemaseolevate ettevõtlusalade laienemisena eemal loodusväärtuste kaitseks seatud kitsendustega aladest. Elektrivarustuse tagamisega loodusväärtuste säilimisele ja elurikkusele olulist kahjulikku mõju ei kaasne. Väärtuslike põllumaade sihipärase kasutamise loodusväärtuste säilimisele ja elurikkusele olulist kahjulikku keskkonnamõju ei kaasne, tegemist on olemasolevate põllumajandusmaadega. Loodusväärtuste ja roheline võrgustiku väärtustamisega olulist kahjulikku keskkonnamõju loodusväärtuste säilimisele ja elurikkusele ei kaasne, on otsene positiivne mõju. Riigikaitse vajaduste arvestamisega loodusväärtuste säilimisele ja elurikkusele olulist keskkonnamõju ei kaasne. Tegevusi, mille tulemusena loodusväärtuste säilimine ja elurikkus oleksid ohustatud, maakonnaplaneeringuga ei kavandata.

Maakonnaplaneeringus on kajastatud rohevõrgustiku alad. Üleriigilises planeeringus on käsitletud rohelist võrgustikku kui süsteemi, mis toetab ökosüsteemide toimimist. Riiklikul tasandil on määratud Eesti tuumalade ja koridoride põhivõrk, mis on seotud naabermaade vastavate struktuuridega. Roheline võrgustik on eri tüüpi ökosüsteemide ja maastike säilimist tagav ning asustuse ja majandustegevuse mõjusid tasakaalustav looduslikest ja poollooduslikest kooslustest koosnev süsteem, mis koosneb tuumaladest ja neid ühendavatest rohekoridoridest. Rohelise võrgustiku määramise eesmärgid Viljandi maakonnas: täiendab funktsionaalselt kaitsealade võrgustikku, ühendades need looduslike aladega ühtseks terviklikuks süsteemiks; roheline võrgustiku aladel toimub inimtekkeliste mõjude pehmendamine või ennetamine, mis tagab koosluste arengu looduslikkuse suunas; see kõik toetab bioloogilist mitmekesisust ja tagab stabiilse keskkonnaseisundi ning hoiab alal inimesele elutähtsaid keskkonda kujundavaid protsesse (põhja- ja pinnavee teke, õhu puhastumine, keemiliste elementide looduslikud ringed jne); keskkonna loodusliku iseregulatsiooni tagamine; looduslähedase majandamise, elulaadi ja rekreatsiooni planeerimine ning looduslike alade ruumilise kättesaadavuse tagamine inimestele.

Rohelise võrgustiku määramisel maakonnaplaneeringus on aluseks: roheline võrgustiku elementide morfoomeetrilistele kriteeriumid ja looduslike alade osatähtsus; loodus- või keskkonnakaitsealised väärtuskriteeriumid (haruldus, ohustatus, kaitstuse aste, looduslikkus jne). Kaitsealuste või väärtustatud alade (objektide) valiku kriteeriumid on esitatud vastavasisulistes õigusaktides või erinevate loodusväärtuste inventeerimise meetodikates (Eesti märgalade inventeerimine, IBA alad,

Viljandimaa Maakonnaplaneeringu strateegilise keskkonnamõju hindamine, aruanne.

Natura alad jne); ökoloogilised, keskkonnakaitselised ja maastikulised iseärasused; liikide elupaigaeelistused, rändekoridoride paiknemine jne.

Rohelise võrgustiku struktuuris eritatakse kahte osa: **tuumalad** – piirkonnad, millele süsteemi funktsioneerimine valdavalt toetub. Tuumalad on ümbritseva suhtes kõrgema väärtusega (looduskaitselised-, keskkonnakaitselised väärtused jne) alad; **koridorid, astmelauad** nn siduselemendid tuumalade vahel. Viljandi maakonnas on määratletud kokku 3 (T1) riikliku-, 15 (T2) maakondliku- ja 10 (T3) kohaliku tasandi tugiala. *Roheline võrgustik on kantud joonisele **Ruumilised väärtused**.*

Maakonnaplaneeringus on kajastatud väärtuslikud põllumaad. Viljandi maakonna mulla keskmine boniteet on 42 hindepunkti. Väärtusliku põllumajandusmaa pindala moodustab ligikaudu 70% maakonna põllumajandusmaa pindalast. Kõrge boniteediga väärtuslikud põllumajandusmaad üle 50 hindepunkti asuvad Põhja-Viljandimaal Suure- Jaani, Olustvere, Kõo, Kolga-Jaani piirkonnas.

Maakonnaplaneeringuga on seatud põhimõtted üldplaneeringute koostamisel ja väärtuslike põllumajandusmaade kasutamisel, mis on suunatud väärtusliku põllumajandusmaa sihtotstarbelise kasutamise ja säilimise tagamisele.

Väärtuslikud maastikud määratleti Viljandi maakonnas 2005. aastal kehtestatud Viljandi maakonnaplaneeringu teemaplaneeringuga „Asustust ja maakasutust suunavad keskkonningimused“. Maakonna planeeringu koostamise käigus on need koostöös kohalike omavalitsuste spetsialistide ja valdkonna eksperdiga üle vaadatud. Väärtuslike maastike määratlemise eesmärgid Viljandi maakonnas on: kultuuripärandi hoidmine traditsioonilise asustus- ja maakasutusmusteri ning muude ajaloo “jälgede” näol; maastikulise ja bioloogilise mitmekesisuse ning ökoloogilise tasakaalu säilitamine põllumajanduslikel aladel; maaelu toetamine.

Väärtuslike maastike väljaselgitamiseks teostati maastike inventuur, kus hinnati viit tüüpi väärtusi - kultuurilis-ajalooline, esteetiline, looduslik väärtus, identiteediväärtus ning rekreatiivne ja turismipotentsiaal ehk puhkeväärtus. Viljandimaal määratleti analüüsi tulemusena 6 maakondliku, võimaliku riikliku tähtsusega maastikku, 13 maakondliku tähtsusega maastikku, 25 kohaliku tähtsusega maastikku ja 20 reservala. Väärtuslike maastike määratlemise eesmärgid sisaldavad keskkonnaeesmärke (maastikulise ja bioloogilise mitmekesisuse ning ökoloogilise tasakaalu säilitamine põllumajanduslikel aladel) ja sotsiaalsete vajaduste tagamise eesmärke (kultuuripärandi hoidmine traditsioonilise asustus- ja maakasutusmusteri ning muude ajaloo “jälgede” näol ning maaelu toetamine). Väärtuslike maastike määratlemisele maakonna tasandil peab järgnema hoolduse ning teatud juhtudel ka taastamise või kaitse korraldamine kohalikul tasandil. Selleks koostatakse hoolduskavad, mis on järgnevate meetmete rakendamise aluseks.

Maakonnaplaneeringuga tehakse ettepanek rahvusmaastike nimetamiseks: 1. Olustvere – Jaska maastik (Suure-Jaani vald); 2. Soomaa Rahvuspark (Suure-Jaani vald, Viljandi vald, Kõpu vald); 3. Heimtali maastik (Viljandi vald); 4. Viljandi linn, järv ja lähem ümbrus (Viljandi linn, Viljandi vald); 5. Halliste org Abja-Paluoja ja Karksi-Nuia vahel (Halliste vald, Abja vald, Karksi vald); 6. Karksi ürgorg (Karksi vald). Seatus on tingimused väärtuslike maastike kaitseks.

Viljandimaa Maakonnaplaneeringu strateegilise keskkonnamõju hindamine, aruanne.

Väärtuslike maastike kaitseks on seatud rida kitsendusi (ajaloolise maakasutuse säilitamine, piirangud ehitustegevusele), mis tagavad nende säilimise, samas on püstitatud ka nõue vaatekohtade ja puhkekohtade reserveerimiseks, mis parandab elukeskkonda.

*Väärtuslikud maastikud, kauni vaatega teelõigud, vaatekohad on märgitud planeeringu joonisele Ruumilised väärtused*

Seatud tingimuste analüüsist järeldub, et maakonnaplaneeringu elluviimisest ei tulene olulisi keskkonnamõjusid loodusväärtustele ja kaitsealustele objektidele.

Ennetava meetmena on planeeringusse sisse kirjutatud soovitud üldplaneeringutele.

#### **4.6.3. Kultuuriväärtused**

Viljandi maakonnas on seisuga 20.10.2015 kultuurimälestiste riiklikus registris 306 ehitismälestist, 177 arheoloogiamälestist, 68 ajaloomälestist ja 1 muinsuskaitseala. Lisaks käsitletakse kultuurimälestiste registris tööstus- ja tehnikamälestisi, veealuseid mälestisi ja kunstimälestisi. Maakonnaplaneeringuga ei tehta ettepanekuid täiendavate objektide kaitse alla võtmiseks. Koostatud on register, kuhu on Viljandimaal kantud XX sajandi arhitektuuri 93 objekti. Objektid on jagatud nelja kategooriasse: kõige väärtuslikumad, mille puhul tehakse ettepanek võtta need kaitse alla; arhitektuuriliselt väärtuslikud alad ja hoonete grupid, mida võiks nimetada miljööväärtuslikeks aladeks; ehitised ja rajatised, mida võetakse arvele Kultuurimälestiste riikliku registri andmebaasis; ehitised ja rajatised, mis dokumenteeritakse. Enamik XX sajandi arhitektuuri objektidest on aktiivses kasutuses. Miljööväärtuslikel hoonestusaladel on ette nähtud lähtuda olemasolevatest hoonestusstruktuurist ja hoonemahtudest.

Pärandkultuuri objektidena on kaardistatud Viljandimaal tootmishooneid, veskeid, koolimaju, taluhooneid, kõrtsihooneid, lubjapõletusahjusid, raudteetrasse, maanteelõike, maastikke, pärimustega seotud allikaid ja kive jne, kokku üle 2200 objekti.

Seatud on üldised põhimõtted planeeringute koostamisel: teha ettepanekuid XX sajandi ehituspärandi iseloomulikute väärtuslike objektide kaitse alla võtmiseks riiklikul tasandil või väärtuslike üksikobjektidena kohalikul tasandil; alad, kuhu on kontsentreerunud väärtuslikud ehituspärandi objektid, pärand- ja kultuuriväärtuslike objektid, nimetada vajadusel miljööväärtuslikeks aladeks ning seada neile kohalikul tasandil kaitse- ja kasutustingimused; tuleb arvestada ajaloolise asustuse ja maakasutusega; seada maakasutustingimused nii, et kultuuriväärtuslike objektide säilimine oleks tagatud; tagada vaated väärtuslikele objektidele; arvestada maakonna piirkondliku kultuuri (nt mulgi kultuur, Soomaa piirkonna elulaad jne) eripära säilitamisega; suure arheoloogiamälestiste kontsentratsiooniga aladel tuleb arvestada mälestistele sobiva keskkonna säilitamisega. Mälestiste rühmale sobilik keskkond on traditsiooniline ajaloolise asustusstruktuuriga maastik.

#### **4.7. Mõju inimese tervisele ja varale**

Maakonna ruumilise arengu kavandamisel on maakonnaplaneeringus ette nähtud arvestada kultuuriväärtuste säilimisega ning võimalusel kultuuriväärtuste valdkond sidustada teiste valdkondadega.

Maakonnaplaneeringuga luuakse eeldused asutuse struktuuri ja sidususe ning elanike sotsiaalsete vajaduste rahuldamise parandamiseks. Teenuste paranev kättesaadavus ja täiendava töökohad

Viljandimaa Maakonnaplaneeringu strateegilise keskkonnamõju hindamine, aruanne.

eeldatavasti tõstavad kinnisvara väärtust. Maakonnaplaneeringuga ei kavandata ohtlikke keskkonnategureid kaasa toovaid objekte.

Asustuse arengu suunamisega inimeste tervisele ja varale olulist mõju ei kaasne. Teenuste ja töökohtade kättesaadavuse tagamisega ning teedevõrgu korrastamisega inimeste tervisele ja varale olulist mõju ei kaasne. Ettevõtlusalade arendamisega inimeste tervisele ja varale olulist mõju ei kaasne, kuivõrd ettevõtlusalasid. Elektrivarustuse tagamisega inimeste tervisele ja varale olulist kahjulikku mõju ei kaasne, elutingimused paranevad. Väärtuslike põllumaade sihipärase kasutamise tagamisega inimeste tervisele ja varale olulist kahjulikku keskkonnamõju ei kaasne. Loodusväärtuste ja roheline võrgustiku väärtustamisega olulist keskkonnamõju inimeste tervisele ja varale ei kaasne, on kaudne positiivne mõju. Riigikaitse vajaduste arvestamisega inimeste tervisele ja varale olulist keskkonnamõju ei kaasne. Tegevusi, mille tulemusena oluline keskkonnamõju ei ole välistatud, maakonnaplaneeringuga ei kavandata.

Suurimad üleujutusriskiga alad paiknevad Soomaa Rahvuspargi territooriumil. Navesti, Halliste, Raudna ja Lemmjõe alamjooksu tuntakse Pärnu maakonnas asuva Riisa küla järgi Riisaküla üleujutusala, mis pindalalt on Eesti suuremaid (kuni 175 km<sup>2</sup>).

Kehtestatud on linnalise keskkonna arendamise üldised põhimõtted, mis on suunatud kvaliteetse elukeskkonna tagamisele. Linnalises keskkonnas peab olema tagatud erinevate funktsioonide, elu-, puhke-, töö-ettevõtluse- jne, koostoimimine; hoida linnalise keskkonna kompaktsust, toetada sealsete teenuste mitmekesisuse püsivust; tuleb säilitada ajalooliselt väärtuslikke linnasüdamikke, säilitada väljakujunenud terviklikke linnastruktuure ja miljöoalasid; arendada välja linnasisene jalakäijasobralik teedevõrk ning luua sidus kergliiklusvõrgustik, mis on seostatud elu-, töö- ja puhkekohtadega; uushoonestuse rajamisel linnakeskkonda arvestada vastava piirkonna väljakujunenud ehitusmahtude ning -laadiga; säilitada loodusväärtusi linnades, linnamaastike arendamisel lähtuda inimeste rekreatsioonivajadustest; üldplaneeringutes näha ette põhimõtted linnaruumi loodus- ja kultuuriväärtuslike objektide ning alade säilimise tagamiseks ja nõuded uute linnamaastike kavandamisel.

Viljandi maakonna olulisemad puhkealad on maakonnaplaneeringu kohaselt Viljandi järve ümbrus; Võrtsjärve põhjakallas; Emajõe jõesuu ala; Soomaa Rahvuspargi ala; Heimtali; Sinihalliku; Holstre-Polli; Olustvere; Karksi ürgorg ja ordulinnuse varemed. Osa neist on samal ajal ka looduskaitsealad, mis seab puhkamiseks kasutamisel täiendavaid kitsendusi, et tagada loodusväärtuste säilimine, sh NATURA alade kaitse-eesmärkide täitmine.

Seatud tingimuste analüüsist järeldub, et maakonnaplaneeringu elluviimisest ei tulene olulisi keskkonnamõjusid.

Ennetava meetmena on planeeringusse sisse kirjutatud soovitusel üldplaneeringutele.

#### **4.8. Võimalikud piiriülesed keskkonnamõjud**

Maakonnaplaneeringust tulenev võimalik piiriülene keskkonnamõju saab olla seotud loomu poolest piire ületavate võrgustikega (roheline võrgustik, transpordiühendused, energeetika). Piireületava keskkonnamõjuga võivad olla ka üksikud suured objektid, mille asukohavalikut saab

Viljandimaa Maakonnaplaneeringu strateegilise keskkonnamõju hindamine, aruanne.

maakonnaplaneering mingil määral mõjutada. Maakonnaplaneeringuga seesuguseid objekte või alasid nende paigutamiseks ei kavandata.

Maakonnaplaneeringust ei tulene otseselt ükski otsus piiriülest keskkonnamõju avaldavate objektide kohta. Niisuguste objektide rajamisel teostatakse eelnevalt strateegiline keskkonnamõju hindamine kas üld- või detailplaneeringu koostamine käigus ja/või on läbi viidud konkreetse objekti KMH, mis vajadusel käsitleb ka piiriülest keskkonnamõju KeHJS tähenduses. Sellest tulenevalt puudub vajadus maakonnaplaneeringu koostamise käigus objektide piiriülese mõju hindamiseks. Planeeringu koostamise käigus on leitud planeeringulahendus, millega piiriülest ebasoovitavat keskkonnamõju ei kaasne.

#### **4.9. Võimalikud sünergilised ja kumulatiivsed mõjud ning võimalike mõjude omavahelised seosed**

Maakonnaplaneeringuga parandatakse asustuse, teenuste ja töökohtade sidusust, sellel on sünergiline positiivne mõju. Korrastatud asustuse planeeringukohane areng vähendab survet looduskeskkonnale ja loodusväärtustele, sellel positiivne seos ja potentsiaalne positiivne mõju loodusele.

Maakonnaplaneeringus on käsitletud seoseid toimiva rohelise võrgustiku tagamise tingimuste ja teedevõrgu ning asutuse arengu võimalike huvide vahel. Seatud tingimused tagavad potentsiaalselt rohelise võrgustiku säilimise. Planeeringus on ette nähtud meede rohelise võrgustiku parandamiseks – Viljandi linnas Valuoja orus rajada tunnelid rohevõrgustiku sidususe tagamiseks Jakobsoni ning Vaksali tänavale. Samuti on planeeringus käsitletud maavarade kaevandamise võimalikke mõjusid rohelise võrgustiku toimimisele – maavarade kasutamisel rohevõrgustiku alal on eesmärk negatiivse keskkonnamõju minimeerimine ning looduslike protsesside ja maastikuilme taastamine pärast majandustegevuse lõppemist.

Planeeringus on käsitletud **Rohelise võrgustiku konfliktialasid**. Konfliktid tekivad erinevate maakasutusviiside konkureerimisel ühele ja samale territooriumile, näiteks magistraalide rajamisel läbi metsa, karjääride rajamisel põllumaadele jne. Planeeringus leiavad kajastamist konfliktalad eelkõige väärtustatud alade, st rohelise võrgustiku ja tehnorajatiste vahel. Põhilised konfliktikohad tekivad põhi- ja tugimaanteed ning raudtee lõikumised rohelise võrgustiku elementidega. Olulisemad võimalikud probleemid nendes kohtades on seotud metsloomade liikumisega.

Rohelise võrgustiku ühtset toimimist võib mõjutada ka karjääride ning turbatootmisväljade rajamine rohevõrgu tuumaladele või nende lähialadele.

Viljandi maakonna rohelise võrgustiku konfliktialadena on välja toodud võrgustiku elementide lõikumiskohad Kilingi-Nõmme – Viljandi - Tartu maanteega, Karksi-Nuia – Viljandi – Imavere maanteega ja Uulu – Valga maanteega.

*Rohelise võrgustiku ja maanteed võimalikud konfliktialad on toodud joonisel **Ruumilised väärtused***

Maakonnaplaneeringus on käsitletud maavarade kaevandamise ja väärtuslike põllumaade osalise kattuvuse küsimust ning seatud tingimused – maavara kaevandamise loa andmise korral võib väärtuslikku põllumajandusmaad kasutada ka kaevandamisloaga seotud tegevusteks; kaevandamisloa menetlemisel tuleb eelnevalt kaaluda kaasnevaid mõjusid väärtuslikule

Viljandimaa Maakonnaplaneeringu strateegilise keskkonnamõju hindamine, aruanne.

põllumajandusmaale; juhul, kui mäeeraldis või selle teenindusmaa asub väärtusliku põllumajandusmaa massiivil, saadab kaevandamisloa andja taotluse arvamuse avaldamiseks Maaeluministeriumile. Käsitletud on ka väärtuslike põllumaad ning teedevõrgu vahelisi seoseid.

Maakonnaplaneeringus on käsitletud seoseid ohtlike ja suurõnnetusohuga objektide paiknemise ning asustuse vahel ning seatud riskide maandamise tingimused.

Maakonnaplaneeringus on käsitletud seoseid energiataristu arendamise (tuulepargid) ja riigikaitse huvide vahel ning seatud riskide maandamise tingimused.

Maakonnaplaneeringuga ei kavandata ohtlikke keskkonnategureid kaasa toovaid objekte.

Maakonnaplaneeringu elluviimisest ei tulene olulisi sünergilisi keskkonnamõjusid, ette näha ei ole mõjude kumuleerumist.

## **5. Keskkonnamõjude strateegilisel hindamisel kasutatud meetodid ja parima alternatiivse arengustsenaariumi leidmise viis**

Keskkonnamõju strateegiline hindamine viidi läbi kasutades DPSIR raamistikku, arvestades vajadusi kui käivitavaid tegureid, survet kui tegevuste tulemust, seisundi võimalikke muutusi, nende muutuste mõjusid ja reaktsioone muutustele. Vajadus maakonnaplaneeringu uuendamiseks tuleneb seadusest kui ka muutunud oludest (inimeste arv kahaneb, toimepiirkonnad ei tohi sõreneda). Tegevused ( vt planeeringu seletuskiri p 2.2.1 lk 10) on koos oma alategevustega suunatud vajaduste rahuldamisele, ent tegevused on otseselt elukeskkonda, loodusväärtusi ja sotsiaalmajanduslikku keskkonda parandava iseloomuga, sestap olulist survet neid ei tulene. KSH läbiviimisel lähtuti tõhususe printsiibist arvestades, et KSH ülesanne on hinnata strateegilise planeerimisdokumendi ellurakendamisest tulenevaid keskkonnamõjusid.

KSH läbiviimisel kasutati kvalitatiivseid hindamise meetodeid, kvantifitseerimise vajadust ei ilmnenu. Parim võimalik arengustsenaarium on selgitatud üksikute valdkondade kaupa võrreldes olemasoleva olukorra jätkumist ja selle võimalikku optimeerimist lähtudes üleriigilise planeeringuga seatud ettekirjutustest ning planeeringu alusdokumentideks tehtud analüüsides. Kõigil juhtudel oli võimalik olukorda optimeerida ning olemasoleva olukorra isevooluline jätkumine olnuks halvem valik kui planeeringus kokkulepitu.

Peamine meetod variantide mõtestamiseks oli sisuanalüüs.

## **6. Strateegilise planeerimisdokumendi elluviimisega kaasneva olulise negatiivse keskkonnamõju vältimiseks ja leevendamiseks kavandatud meetmed**

Maakonnaplaneeringu elluviimisest ei tulene olulisi keskkonnamõjusid üheski valdkonnas.

Ennetava meetmena on kõigis valdkondades planeeringusse sisse kirjutatud soovitusel üldplaneeringutele.

Viljandimaa Maakonnaplaneeringu strateegilise keskkonnamõju hindamine, aruanne.

Seega puudub maakonnaplaneeringus vajadus leevendavate meetmete seadmiseks. Võib väita, et nagu ka üleriigiline planeering, on maakonnaplaneering tervikuna leevendav meede jätkusuutliku arengu tagamiseks.

## **7. Strateegilise planeerimisdokumendi elluviimisega kaasneva keskkonnamõju strateegilise hindamise korraldamine ja avalikkuse kaasamine**

Maakonnaplaneeringu KSH algatati Viljandi maavanema 04.02.2014 korraldusega nr 63. KSH programmi eelnõu sisu osas küsiti seisukohti ministeeriumidelt, ametitelt ja teistelt riigiasutustelt, kohalike omavalitsustelt, ettevõtetelt ja organisatsioonidelt (huvitatud isikute-asutuste nimekiri on esitatud KSH programmis) (Lisa 1.)

Maakonnaplaneeringu KSH programmi avalik väljapanek toimus 06.06.2014 kuni 20.06.2014 (14 päeva). KSH programmiga oli võimalik Viljandi maavalitsustes, maavalitsuse kodulehel Avaliku väljapaneku perioodil ei laekunud ühtegi kirjalikku arvamust või ettepanekut.

KSH programmi avalik arutelu 25.06.2014 kell 15.00. Avalikul arutelul tutvustati kavandatavat tegevust ning KSH programmi sisu. Arutelul esitatud küsimustele vastati kohapeal suuliselt.

Keskkonnaamet kiitis programmi heaks 15.07.2014 nr PV 6-8/14/9608-4 (vt Lisa 1.)

Keskkonnamõjude hindaja oli kaasatud planeeringu koostamisse, planeeringu koostajad informeerisid keskkonnamõju hindajata jooksvalt ja KSH ekspert osales planeeringu eskiise tutvustavatel aruteludel.

Eskiislahenduse välja töötamiseks toimusid piirkondlikud arutelud kohalike omavalitsustega kolmes piirkonnas: **Põhja-Viljandimaa** - Võhma linn, Suure-Jaani vald ja Kõo vald, **26. mai 2015** kell 10.00-13.00 Võhma linnavalitsuses (Tallinna tn 15), **Lõuna –Viljandimaa** - Karksi vald, Abja vald, Halliste vald ja Mõisaküla linn, **28. mai 2015** kell 10.00-13.00 Abja vallavalitsuses (Pärnu mnt 30); **Viljandi piirkond** – Viljandi vald, Kõpu vald, Tarvastu vald, Kolga-Jaani vald ja Viljandi linn, **2. juuni 2015** kell 10.00 - 13.00 Viljandi vallavalitsuses (Kauba tn 9). Aruteludel osales KSH ekspert ja käsitleti ka võimalikke keskkonnamõjusid või nende puudumist.

Keskkonnamõjude hindamise käigus jooksvalt tehtud ettepanekuid on planeeringu koostamisel arvestatud.

Keskkonnamõju strateegilise hindamise aruande eelnõu esitati koos planeeringu eskiislahendusele kooskõlastuse küsimisega huvitatud osapooltele tutvumiseks. Aruanne oli koos planeeringuga välja pandud avalikuks tutvumiseks 21.septembrist kuni 19.oktoobrini 2016. Avalik arutelu toimus 2. novembril kell 15.00 Viljandis, Vabaduse plats 6 II korruse saalis. KSH aruande kohta ettepanekuid ei tehtud.

## **8. Raskused, mis ilmnesid keskkonnamõju strateegilise hindamise aruande koostamisel**

Raskusi ei ilmnenu

## **9. Strateegilise planeerimisdokumendi elluviimisega kaasneva olulise keskkonnamõju seireks kavandatud meetmed ja mõõdetavad indikaatorid**

Maakonnaplaneeringu realiseerimisega ei kaasne olulisi keskkonnamõjusid, seega puudub vajadus ka nende seireks.

Käsitledes maakonnaplaneeringut leevendava meetmena, osutub mõistlikuks seireobjektiks planeeringu järgmine – soovitatav on iga paari aasta tagant analüüsida, kuivõrd on planeeringus kavandatud ellu viidud, kas üldplaneeringud järgivad seatud soovitusi ja tingimusi ning kui palju taotletakse detailplaneeringutega erisusi. Looduskeskkonna seisukohalt eriti oluline on jälgida ehituskeelu vööndi muutmise taotlusi ning roheline võrgustiku ja väärtuslike maastike sidususe ja säilimise tagamiseks seatud tingimuste järgimist.

## **10. Kokkuvõte**

Maakonnaplaneering järgib hoolikalt üleriigilise planeeringu Eesti 2030+ põhimõtteid ning selles seatud tingimusi, on hästi tasakaalus ning käsitleb kõiki olulisi valdkondi. Planeeringus on olulist tähelepanu suunatud looduskeskkonnale ning kaitstavatele objektidele.

Maakonnaplaneeringu elluviimisest ei tulene olulisi keskkonnamõjusid üheski valdkonnas.

Ennetava meetmena on kõigis valdkondades planeeringusse sisse kirjutatud soovitusel üldplaneeringutele.

## **11. Lisad**

### **Lisa 1. Viljandi maakonnaplaneeringu ja KSH aruande avalikust väljapanekust teavitamine.**

<http://viljandi.maavalitsus.ee/maakonnaplaneering>

### **Lisa 2. Viljandi maakonnaplaneeringu ja KSH aruande avaliku arutelu toimumise teated.**

<http://viljandi.maavalitsus.ee/maakonnaplaneering>

### **Lisa 3. Viljandi maakonnaplaneeringu ja KSH aruande avaliku arutelu protokoll.**

<http://viljandi.maavalitsus.ee/maakonnaplaneering>

### **Lisa 4. Maakonnaplaneeringu ja KSH aruandele avalikul väljapanekul esitatud ettepanekud**

Avalikustamise käigus ettepanekuid, vastuväiteid ja küsimusi KSH aruande kohta ei laekunud. Planeeringu kohta tehtud ettepanekud on väljas allosundatud aadressil.

<http://viljandi.maavalitsus.ee/maakonnaplaneering>